

Destacados del mes



Con **102,008 personas**, el Instituto Nacional de Migración de Honduras (INM) registró el mayor número de personas refugiadas y migrantes en tránsito por el país en un solo mes (octubre), lo que supone un aumento de 13% en comparación con el mes anterior.

- En octubre, las personas de Haití, Venezuela y Cuba representaron el 86% del flujo total de personas.
- Por primera vez desde enero de 2023 Haití es la principal nacionalidad en movimientos mixtos.
- 53% de las personas en movimientos mixtos son mujeres, niñas y niños.



El número de personas haitianas en movimientos mixtos que ingresaron a Honduras de julio a octubre **se multiplicó por 23** (de 1,550 personas en julio a 35,500 personas en octubre). El fuerte aumento está relacionado con los vuelos directos que había en ese periodo de Haití a Nicaragua que fueron usados por las personas para posteriormente dirigirse hacia el norte del continente.



Mientras que la mayoría de las personas continúa ingresando a Honduras por el departamento de El Paraíso, el ingreso por el departamento de Choluteca ha **aumentado fuertemente en los últimos meses**. Mientras que en agosto entraron 2,600 personas por Choluteca (el 4% de todas las entradas registradas por el INM a nivel nacional), en septiembre la cifra se duplicó a 6,300 personas (el 7% de todas las entradas) y volvió a triplicarse a 21,150 en octubre (el 21% de todas las entradas).



Al menos **48% de las personas** en movimientos mixtos entrevistadas por ACNUR y sus socios reportó tener necesidades de protección internacional debido a que tuvieron que huir de su país de origen por violencia o persecución.



El 19% de las personas entrevistadas reportaron que en su grupo hay personas con **necesidades de protección específicas** incluyendo: mujeres lactantes o embarazadas, personas con una discapacidad o con enfermedades críticas o crónicas, adultos mayores, niñez no acompañada, entre otros perfiles.



Las necesidades principales reportadas por las personas refugiadas y migrantes en tránsito son **alimentos, agua, ropa y calzado, alojamiento, asistencia médica y medicamentos**.

Datos oficiales

Total de Entradas Irregulares 2022:

188,858

Total de Entradas Irregulares Ene - Oct 2023:

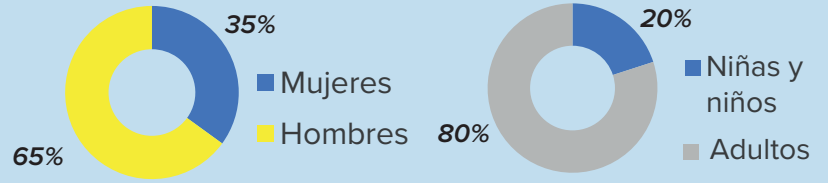
442,619

Total de nacionalidades que entraron a Honduras irregularmente en 2023:

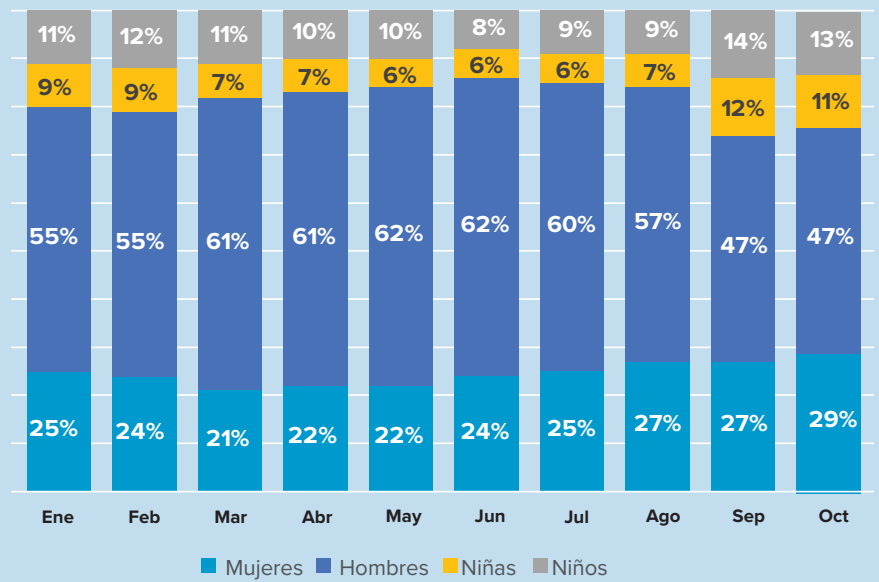
114



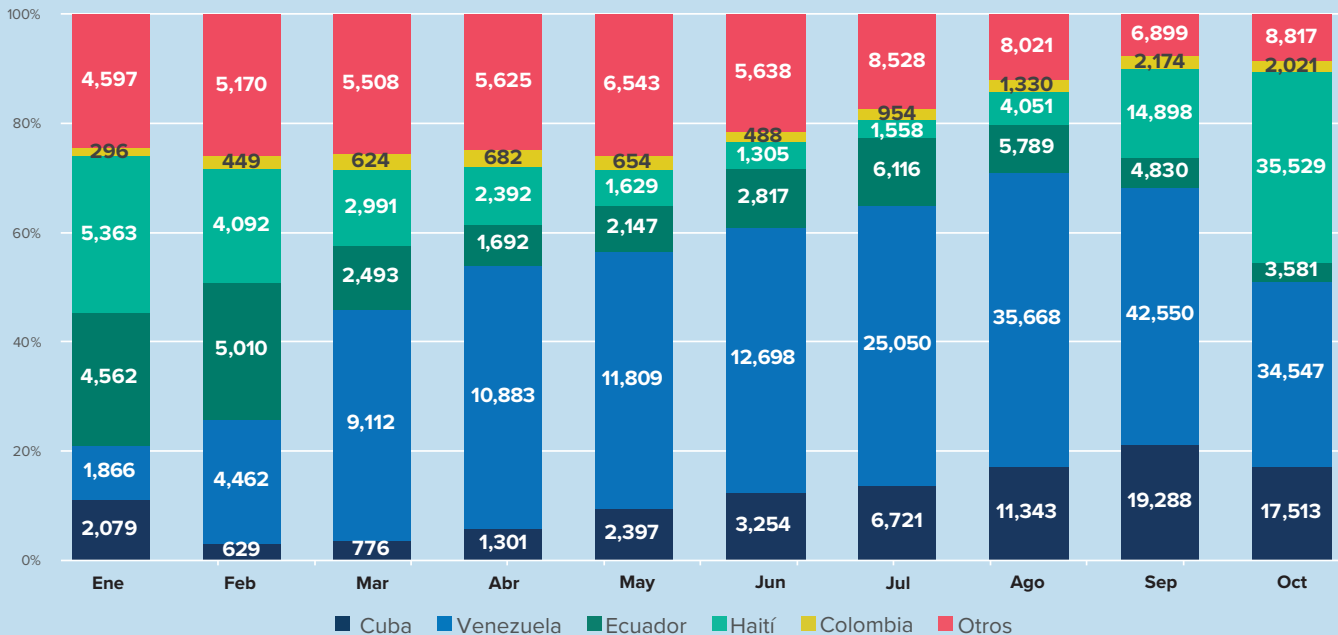
Entradas Irregulares Ene - Oct 2023:



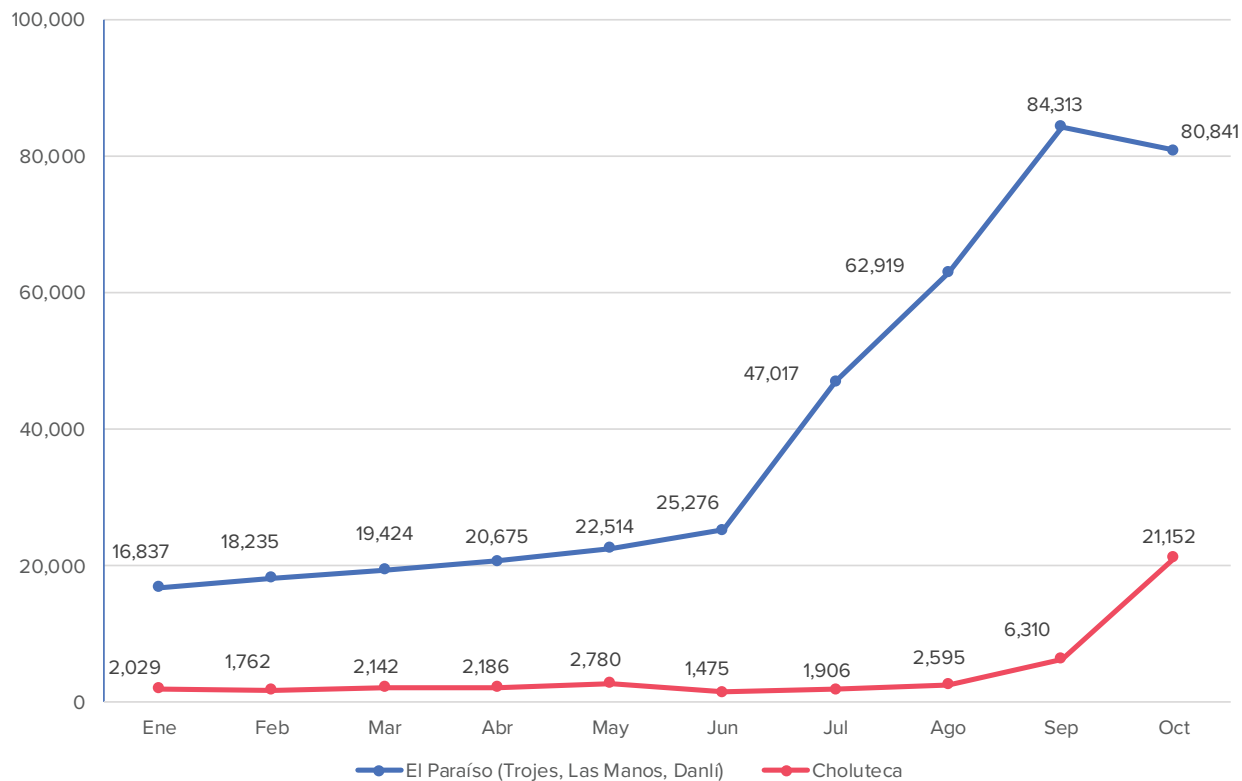
Entradas irregulares mensuales por edad y sexo en 2023:



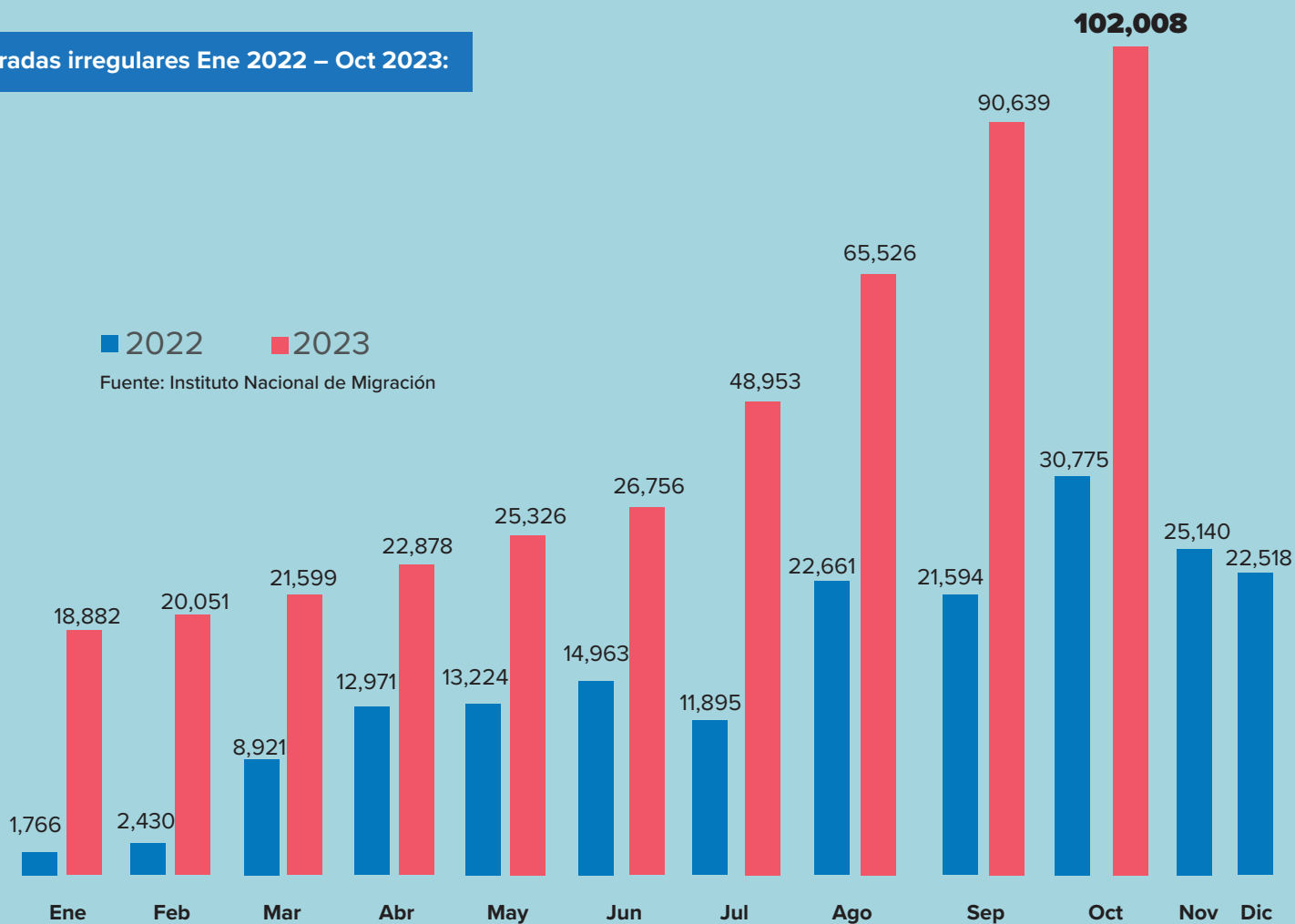
Entradas irregulares mensuales por nacionalidad en 2023:



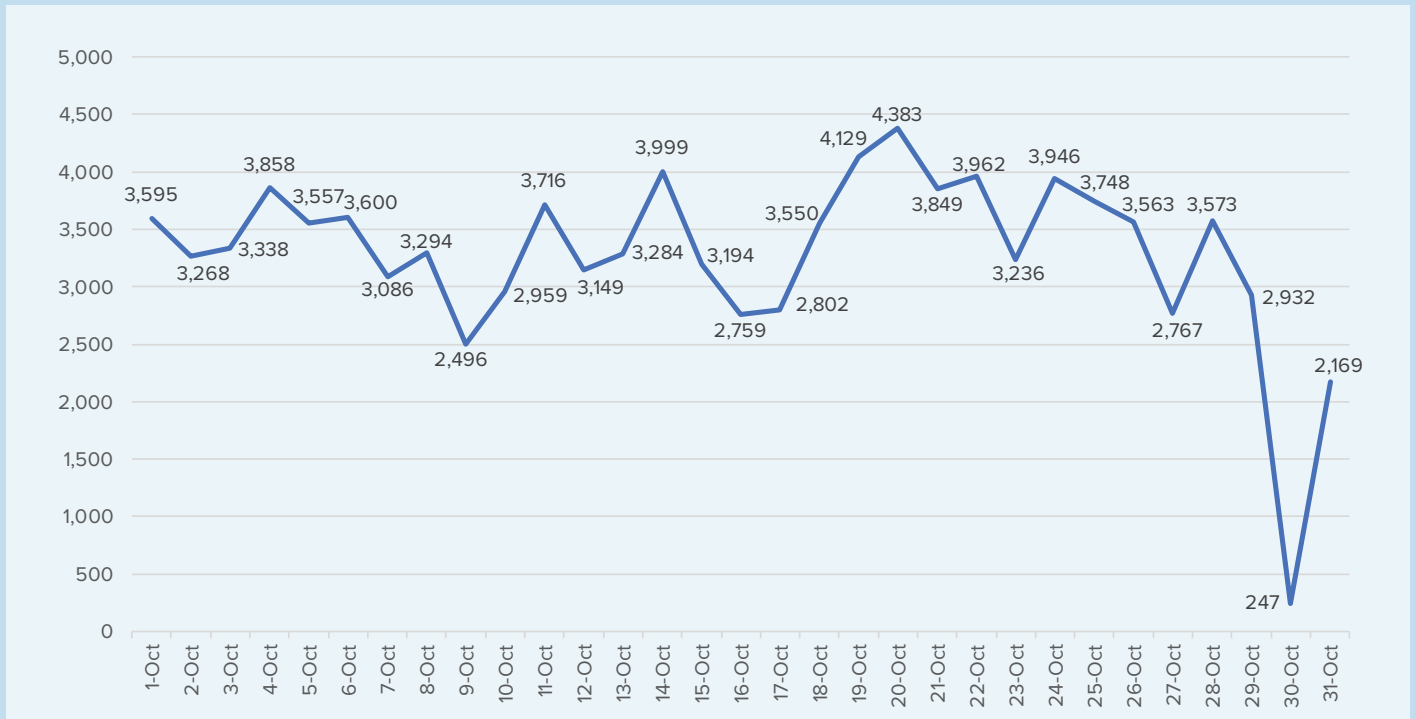
Entradas irregulares mensuales por departamento en 2023:



Entradas irregulares Ene 2022 – Oct 2023:



Registro diario del INM de personas ingresando irregularmente a Honduras en octubre de 2023:

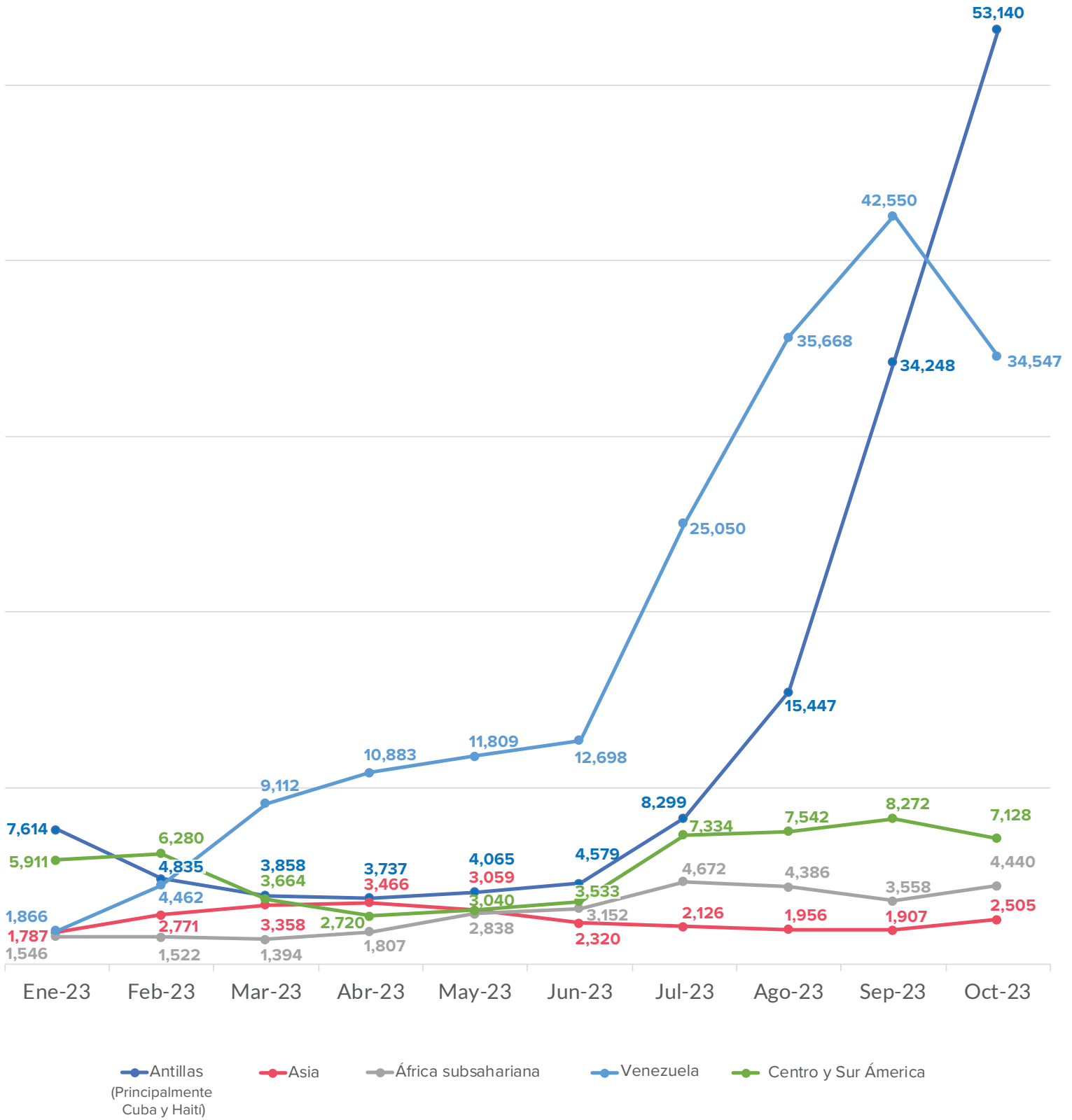


Los ingresos irregulares de personas en movimientos mixtos ocurren a través de puntos no controlados a lo largo de la frontera sureste de Honduras, principalmente a través de Danlí, Trojes y Choluteca. Una vez que las personas realizan el registro biométrico, el Instituto Nacional de Migración (INM) les otorga un permiso de cinco días para transitar por el país, según la amnistía aprobada en 2022 y renovada en junio de 2023 hasta el 1 de enero de 2024.

El INM anteriormente no trabajaba los fines de semana, pero a partir de junio de 2023 ampliaron su horario de trabajo para incluir el fin de semana, resultando en un mayor número de registros, sin embargo, los flujos de personas también siguen aumentando y por ello el aumento de registros en octubre. **Es probable que el número de personas en movimientos mixtos que transiten por Honduras sea mayor que el reflejado en este informe, ya que no todos los que ingresan irregularmente al país se registran ante el INM.**

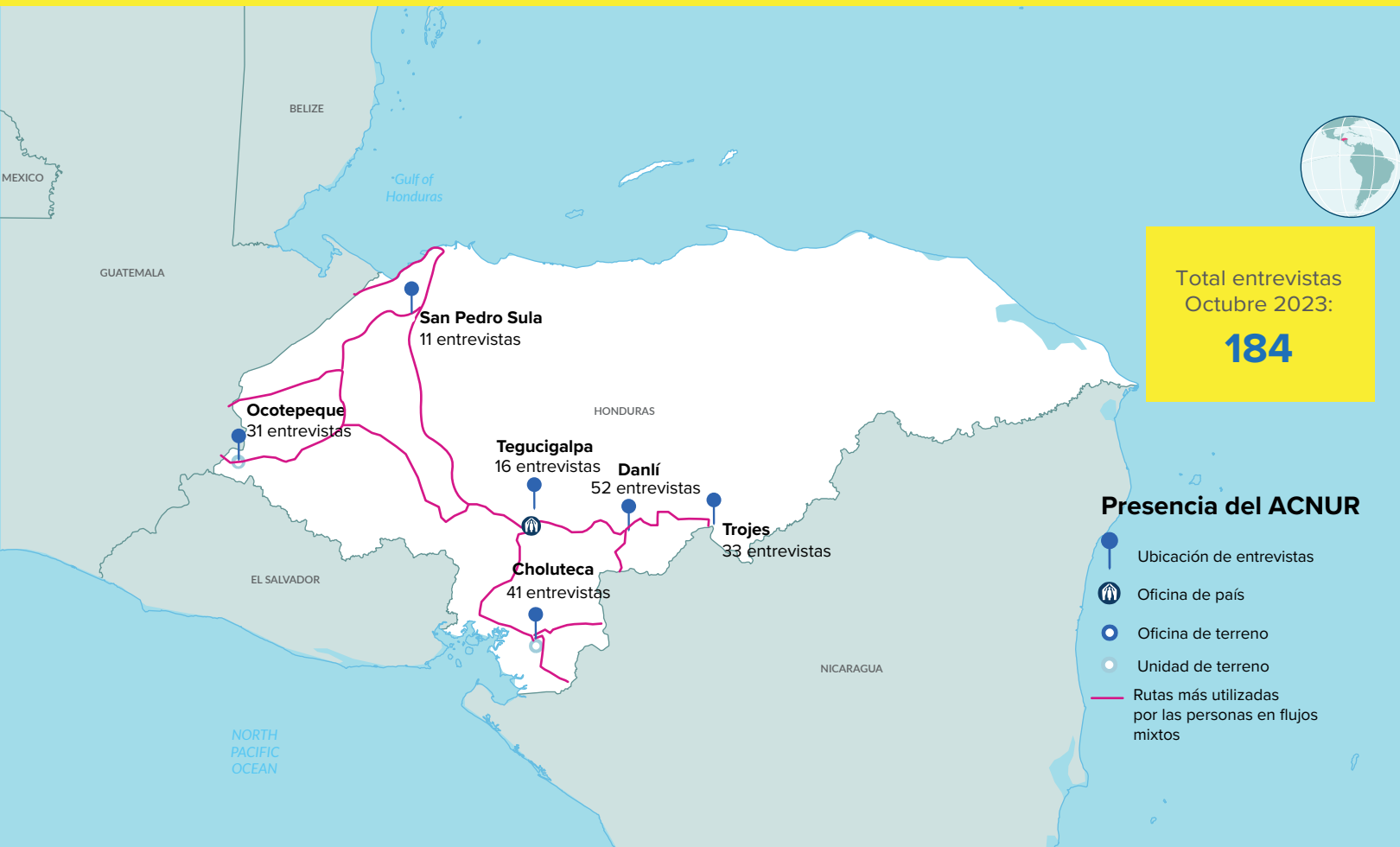


Llegadas irregulares mensuales entre enero y octubre de 2023 por región de origen
(incluyendo Venezuela)



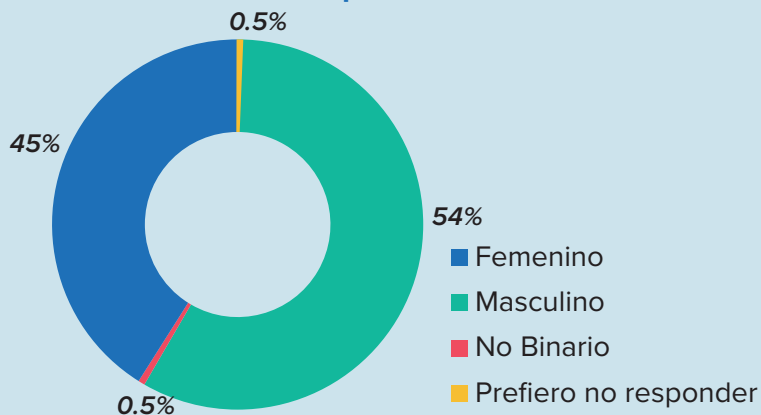
Resultados de Monitoreo de Protección en Movimientos Mixtos

ACNUR, la Agencia de la ONU para los Refugiados, recopila mensualmente información sobre el **perfil, vulnerabilidades y necesidades de protección** de las personas refugiadas y migrantes que entran en Honduras por la frontera con Nicaragua y transitan por el país hacia la frontera con Guatemala. La información se recopila a través de entrevistas individuales realizadas en los principales puntos críticos de Honduras, centrándose en las fronteras de entrada y salida, así como los principales puntos de tránsito. Los resultados preliminares presentados aquí son sólo indicativos y no deben interpretarse como representativos de la población total de personas refugiadas y migrantes que forman parte de los movimientos mixtos.



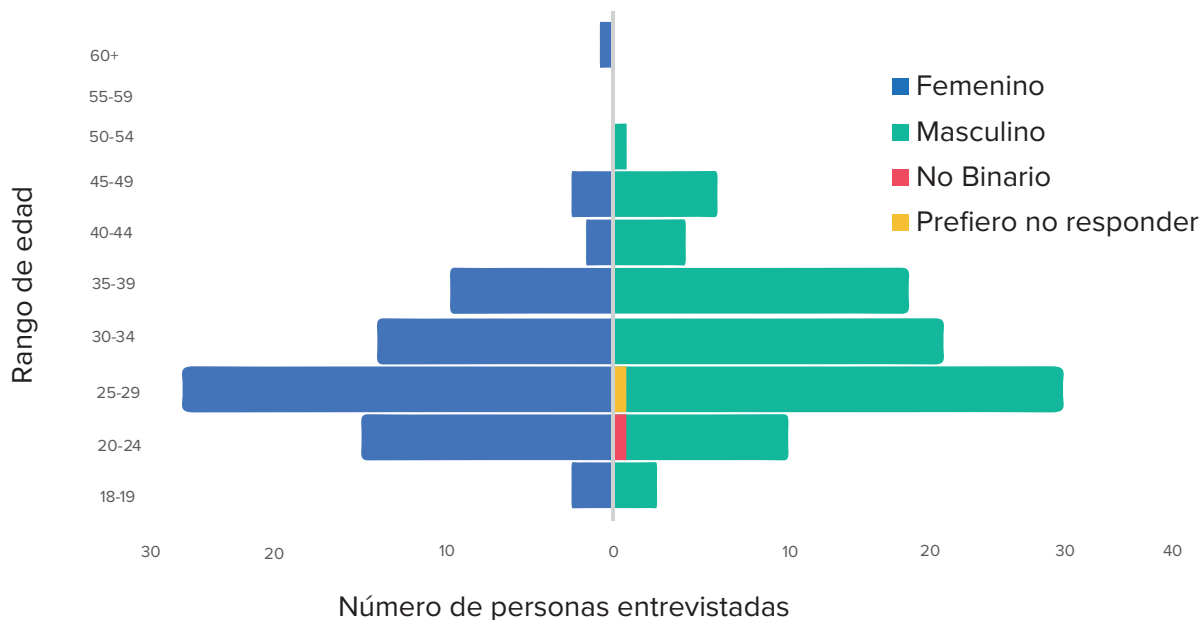
Datos de población entrevistada

Individuos entrevistados por sexo

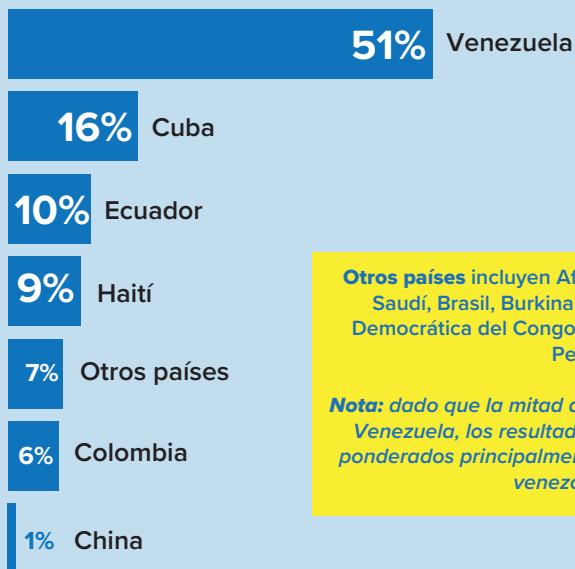


Promedio de edad: 31 años

Rango de edad de las personas entrevistadas



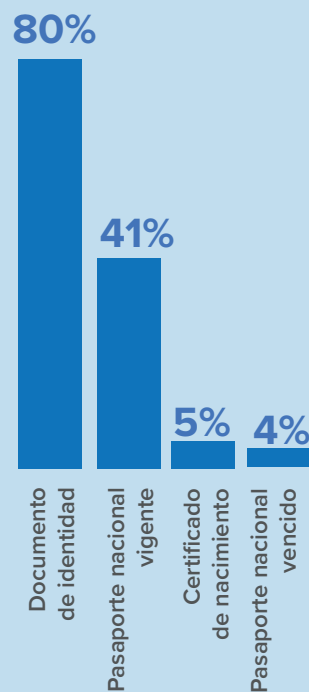
Nacionalidad



Otros países incluyen Afganistán, Angola, Arabia Saudí, Brasil, Burkina Faso, Mali, República Democrática del Congo, República del Congo y Perú.

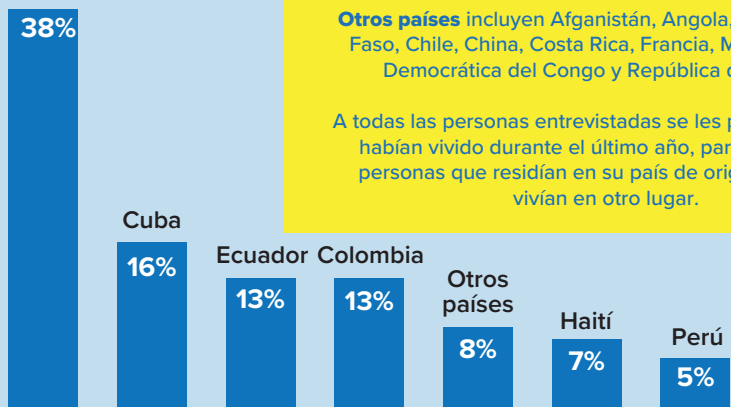
Nota: dado que la mitad de los encuestados son de Venezuela, los resultados del informe se verán ponderados principalmente por las respuestas de venezolanos.

Documentos que lleva consigo



País de residencia durante el último año

Venezuela

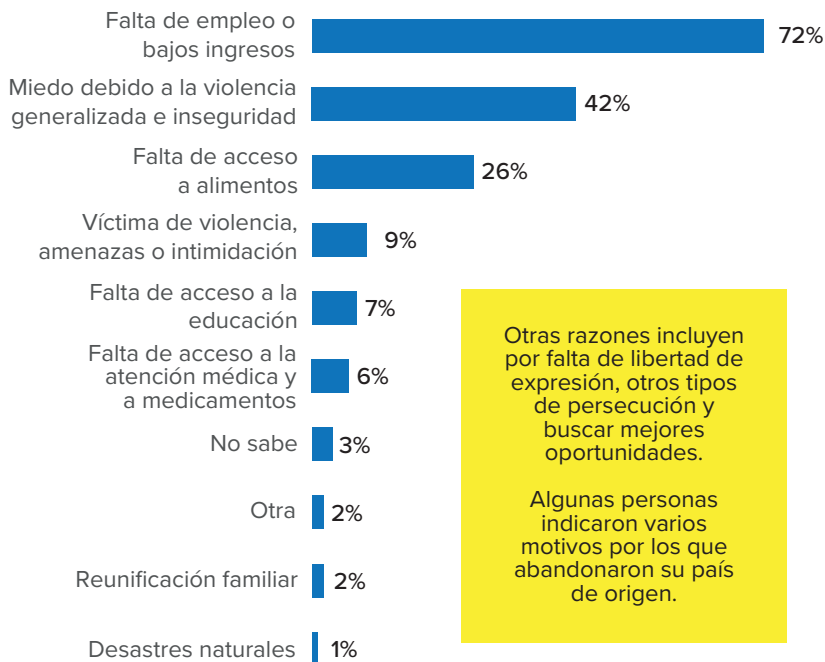


Otros países incluyen Afganistán, Angola, Brasil, Burkina Faso, Chile, China, Costa Rica, Francia, Mali, República Democrática del Congo y República del Congo.

A todas las personas entrevistadas se les preguntó dónde habían vivido durante el último año, para incluir a las personas que residían en su país de origen y las que vivían en otro lugar.

16% de las personas entrevistadas no vivían en su país de origen y residían principalmente en Colombia (38%), Perú (27%), Ecuador (20%), Chile (3%), Costa Rica (3%), Venezuela (3%), Brasil (3%) y Francia (3%).

Motivos para abandonar el país de origen

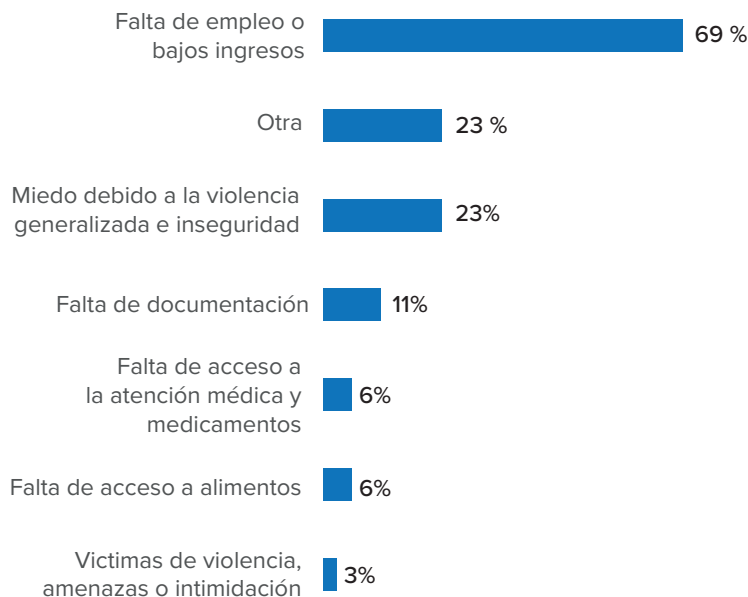


Otras razones incluyen por falta de libertad de expresión, otros tipos de persecución y buscar mejores oportunidades.

Algunas personas indicaron varios motivos por los que abandonaron su país de origen.

Motivos para abandonar el país de residencia

(sólo incluye a quienes estuvieron viviendo fuera de su país de origen durante el último año)



Otras razones incluyen discriminación, mejores oportunidades y continuación al destino final.

Algunas personas indicaron varios motivos por los que abandonaron su país de residencia.



67%

de los entrevistados abandonó su país de origen o última residencia **hace menos de cuatro semanas**

100%

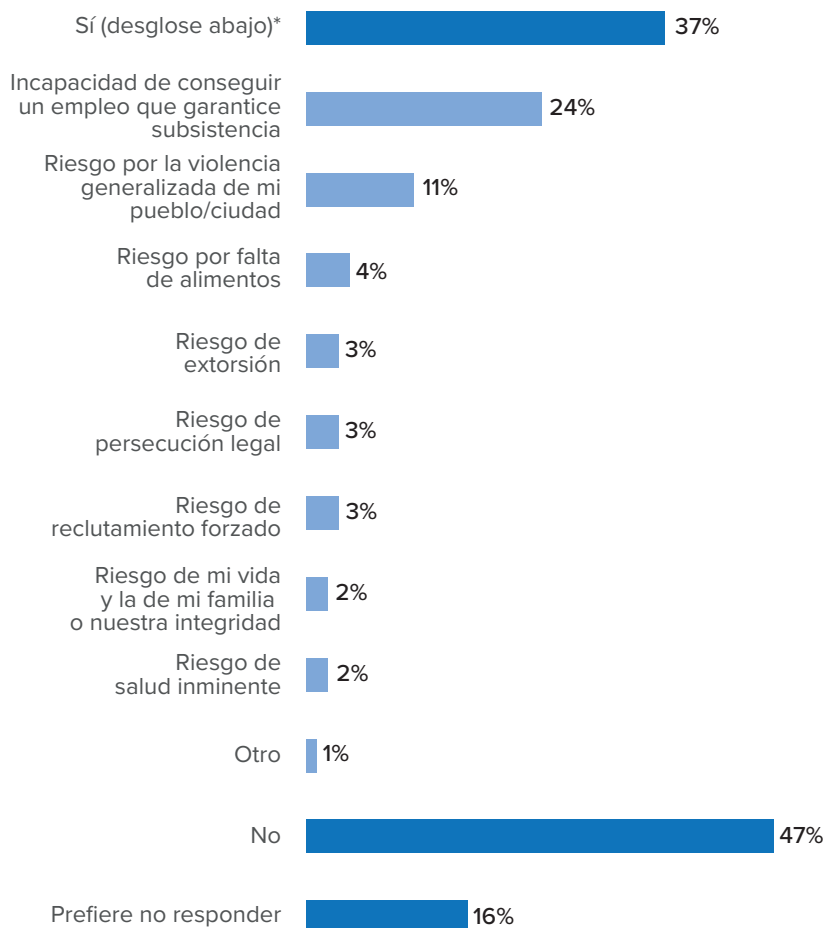
manifestó su intención de permanecer en Honduras **por menos de un mes** (por lo general, menos de una semana) para poder continuar su viaje hasta su destino final.

96%

de las personas entrevistadas indicaron **Estados Unidos como destino final previsto**. El 4% restante indicó Canadá y México como destino final previsto.



¿Encontraría algún riesgo si tuviera que regresar a su país de origen?



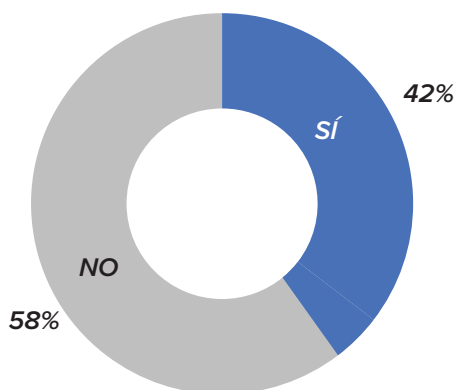
Algunas personas indicaron que enfrentarían varios riesgos si tuvieran que regresar a su país de origen.

La mayoría de las personas entrevistadas reporta acceso limitado al empleo como motivo principal para abandonar su país de origen (ver página 8).

Al mismo tiempo un porcentaje significativo de las personas indica que encontraría riesgos si tuviera que regresar a su país incluyendo la violencia generalizada, extorsión, persecución legal, reclutamiento forzado y riesgo a su vida o integridad física. En otras palabras, aunque las personas hayan salido de su país por motivos de empleo, no significa que no se enfrentarían con otros riesgos si tuvieran que volver a su país de origen.

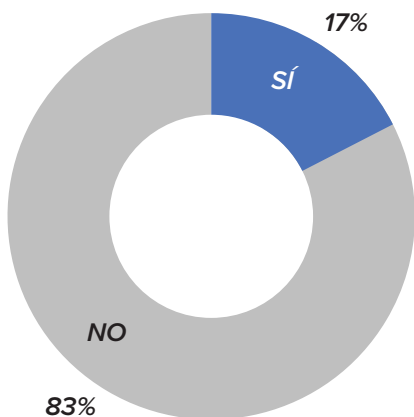
Otro factor importante para tomar en cuenta es que las personas en movimientos mixtos con necesidades de protección tienden a no revelar mucha información sobre los motivos que los obligaron a huir de su país de origen. Además, un porcentaje significativo (16%) prefirió no contestar a la pregunta anterior: **¿Encontraría algún riesgo si tuviera que regresar a su país de origen?**

¿Sufrió algún tipo de maltrato o abuso durante el viaje?



De las personas que respondieron "sí", el 56% declaró haber sido víctimas de robo y el 47% de estafa durante su viaje. Además, el 25% declaró haber sido víctima de amenaza física o intimidación. Algunas personas indicaron varios maltratos.

¿Experimentó algún maltrato u otras formas de abuso en la frontera o dentro de Honduras?



En Honduras, de las personas que respondieron "sí", el 71% declaró haber sido víctimas de estafa y el 32% de robo durante su viaje. Además, el 10% no quiso responder qué tipo de abuso sufrió.

Algunas personas indicaron varios maltratos, con más incidencias en la frontera suroriente del país (Danlí).

Consideraciones de Protección

El 19% de los entrevistados indicaron viajar con alguien con necesidades de protección, incluyendo:



El 1% de las personas entrevistadas reportaron **viajar con una sobreviviente de violencia en su grupo** (sexual, física o psicológica).



Al menos el 5% de las personas entrevistadas reportaron **viajar con una mujer embarazada y/o en lactancia**.



Alrededor del 3% de las personas entrevistadas reportaron **tener en su grupo un padre/madre soltera viajando con niños**.



Además, el 2% de las personas entrevistadas reportaron tener en su grupo **niñas/os no acompañadas/os**.



Alrededor del 1% de las personas entrevistadas informaron de que viajaban con alguien con una **enfermedad crítica o crónica**.

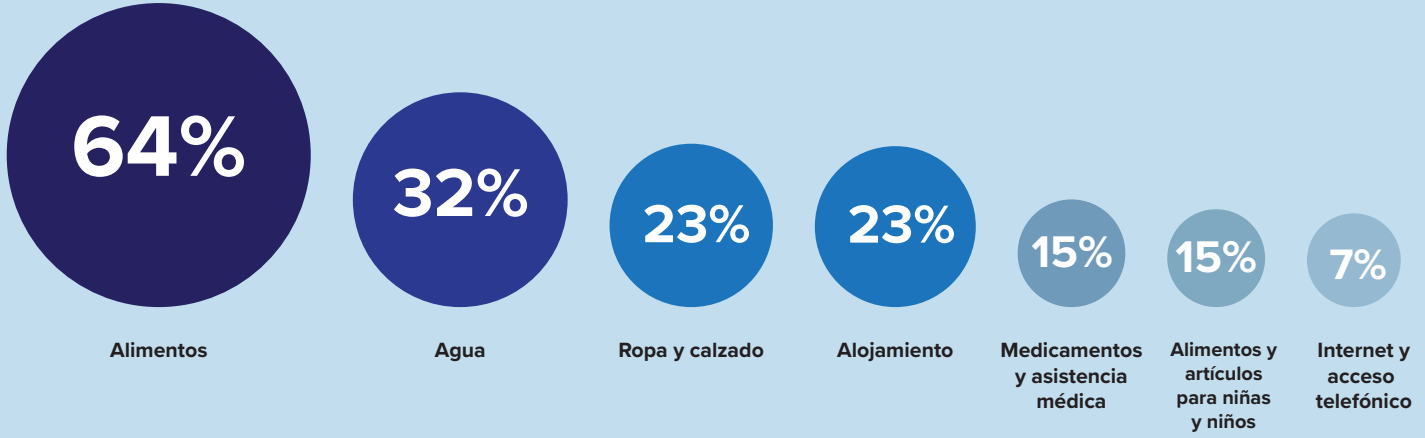


Además, el 2% reportaron viajar con un **adulto mayor**.

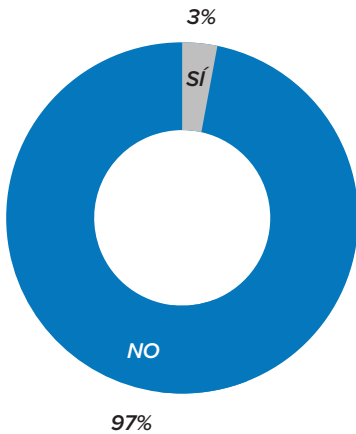


Alrededor del 5% de las personas entrevistadas reportaron viajar con una persona con **discapacidad física (3%), auditiva (1%) y visual (1%)**.

Principales necesidades

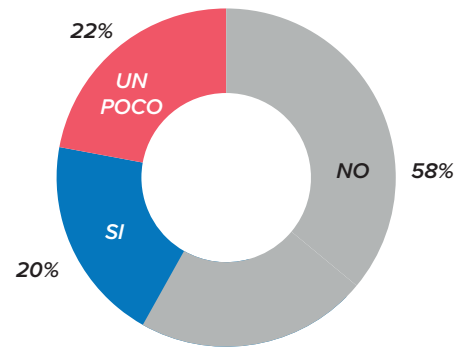


¿Anteriormente, ha solicitado asilo?



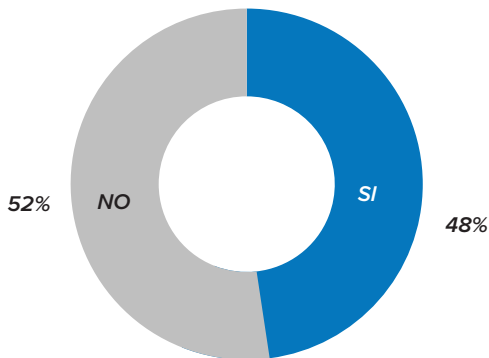
Anteriormente, las personas aplicaron en Estados Unidos, Honduras y Colombia

¿Usted conoce el Programa de Parole del gobierno de Estados Unidos?

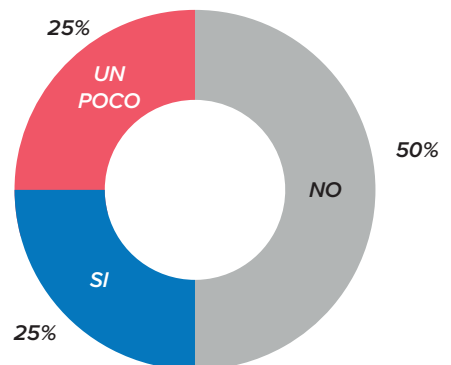


Esta pregunta solo se aplicó para los ciudadanos de Venezuela, Nicaragua, Haití y Cuba porque el programa de parole solo aplica para estas nacionalidades.

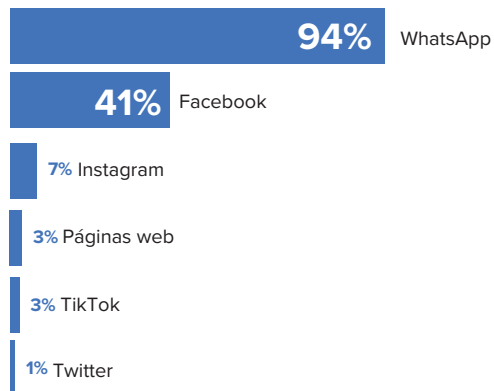
¿Ha recibido información sobre la oportunidad de solicitar asilo en Honduras?



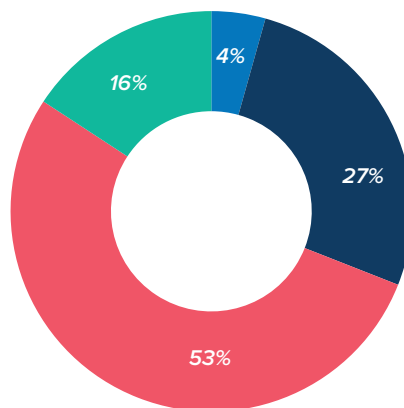
¿Usted sabe cómo funciona la aplicación de CBP One del gobierno de Estados Unidos?



¿Qué medios de comunicación usa para informarse durante el viaje?



¿Cuántas comidas ha consumido usted ayer?



■ Ninguna ■ Una ■ Dos ■ Tres o más



ACNUR/Danielle Alvarez

Principales hallazgos en entrevistas a informantes claves

En el marco de la aplicación de la herramienta High Frequency Survey (HFS), adicionalmente a las entrevistas individuales con personas en movimientos mixtos, el ACNUR entrevistó a un actor humanitario que brinda asistencia a las personas en el punto de atención en Machuca, ubicado en el departamento de Ocotepeque, a pocos kilómetros de la frontera Agua Caliente con Guatemala, obteniendo los resultados principales que se detallan a continuación:

1 Perfiles de las personas en movimientos mixtos

El informante clave indica que el número de personas que entra y transita por Honduras ha aumentado significativamente en los últimos meses. Las principales nacionalidades en movimientos mixtos son Venezuela, Haití y Cuba. Aparte hay más de 110 nacionalidades adicionales incluyendo muchas de países africanos y asiáticos. Más de la mitad de las personas son mujeres, niñas y niños. Entre los perfiles vulnerables identificados se encuentran: mujeres embarazadas y lactantes, adultos mayores y personas con discapacidades (incluyendo en sillas de rueda).

En cuanto al idioma, la mayoría de las personas en movimientos mixtos habla español, seguido por creole haitiano, inglés y chino. Las personas que no hablan español suelen usar traductores en línea para poder comunicarse.

2 La ruta

La mayoría de las personas ingresan de forma irregular a Honduras por el departamento de El Paraíso (Las Manos, Trojes, Danlí), pasan por la parada de bus en Tatumbla y después se dirigen a la frontera de salida de Agua Caliente con Guatemala. El medio de transporte que usa la mayoría de las personas es el bus.

3 Riesgos y desafíos de protección

Muchas de las personas describen la travesía por la selva del Darién como una experiencia traumática, donde fueron víctimas u observaron engaños, abusos, robos, incluyendo violaciones. Además, las personas mencionaron haber visto personas fallecidas. Otros indicaron que durante la selva del Darién el grupo con quien viajaban se separó y desde entonces no se han encontrado otra vez. En general los riesgos de protección afectan a todas y todos. Sin embargo, mujeres, niñas y niños se enfrentan a riesgos adicionales.

En Honduras la mayoría de las personas menciona que ha recibido un mejor trato que en otros países. También indican que han recibido apoyo como agua, alimentación, atención médica, alojamiento y ropa por parte de organizaciones humanitarias y de algunas instituciones estatales.

Entre los riesgos de protección identificados en Honduras por parte del informante clave destacan cobros excesivos para transporte, así como la difusión de información falsa por parte de traficantes de personas. Además, se reportó que las personas en tránsito generalmente desconocen cuales son los mecanismos de denuncia existentes para reportar violaciones a sus derechos.

4 Acceso a alimentos y servicios básicos

El informante clave indicó que solo una pequeña parte de las personas en movimientos mixtos consume las tres comidas al día. Organizaciones de sociedad civil e iglesias a veces organizan actividades para distribuir meriendas para los más vulnerables. Sin embargo, debido al gran número de personas no pueden cubrir todas las necesidades. Al mismo tiempo, el informante clave reportó que negocios que venden comida cobran precios más altos a las personas en movimientos mixtos de lo que cuesta regularmente.

Además, en el área de Ocotepeque y en los lugares de entrada a Honduras (especialmente Trojes, Las Manos, Danlí) la capacidad de los albergues disponibles es muy limitada. Adicionalmente, en el punto de atención humanitario en Machuca, cerca de la frontera de Agua Caliente, existe una gran necesidad de mejorar los servicios de agua y saneamiento, así como la disponibilidad de ambulancias para casos de emergencias médicas.

5 Necesidades principales

Según el informante clave, entre las necesidades principales que tienen las personas refugiadas y migrantes se encuentran: insumos de higiene personal; comida; agua; atención médica y medicamentos. Algunas personas también solicitan apoyo de dinero en efectivo. Los perfiles que más apoyo solicitan son mujeres, niñas, niños y adultos mayores. Según el informante clave, las personas de Venezuela son habitualmente las que más apoyo solicitan.

Organizaciones no gubernamentales y algunas instituciones estatales brindan la siguiente asistencia humanitaria y servicios de protección, en diferentes puntos de la ruta en Honduras, entre ellos: acceso a información sobre los derechos que tienen las personas; servicios de agua y saneamiento; atención médica y psicológica; revisión nutricional de niñas y niños, albergue, e insumos de higiene personal, entre otros. Sin embargo, debido al fuerte incremento del número de personas en movimientos mixtos, muchas de las necesidades no pueden ser cubiertas.

6 Destino final

El informante clave mencionó que la mayoría de las personas en movimientos mixtos indican que su país de destino final es los Estados Unidos. Al ser consultados sobre la ruta que usarán, las personas suelen indicar que primero se dirigirán a Esquipulas en Guatemala y luego a Tapachula, México.