



## SOMMAIRE

La population des personnes déplacées de force au Cameroun en janvier 2023 s'élevait à **2 022 806** individus. Aujourd'hui elle s'élève, au 31 janvier 2024 à **2 222 702** individus, dont **478 469\*** réfugiés enregistrés, **10 433\*** demandeurs d'asile, **1 075 252\*\*** personnes déplacées internes et **658 548\*\*** retournés.

La population de déplacés internes et de retournés a augmenté depuis la dernière la mise à jour du [DTM \(Matrice de Suivi des Déplacement, Round 27\)](#) dans l'Extrême-Nord et au [MSNA \(Multi Sectorial Need Assessment\)](#) du mois de août 2023 dans les régions du Nord-Ouest, Sud-Ouest.

La population de réfugiés enregistrés par le HCR a, quant à elle, augmenté de **494** personnes, passant de **477 975** en décembre 2023 à **478 469** du fait, essentiellement, de la vérification en cours et de l'enregistrement continu. Le HCR utilise activement le système intégré de gestion de l'identité biométrique (BIMS) de PRIMES pour sécuriser les identités individuelles de la population, garantissant ainsi la continuité de l'identité dans le temps et dans différents lieux à travers le monde, réduisant ainsi les possibilités d'usurpation d'identité et d'autres fausses déclarations. L'écosystème d'enregistrement des populations et de gestion de l'identité (PRIMES) est une plateforme pour tous les outils et applications d'enregistrement et de gestion de l'identité du HCR.

### 1. Diminution de la population réfugiés

- a. **Rapatriement volontaire** : 00 personne a été assistée à retourner volontairement en République Centrafricaine et vers d'autres pays.
- b. **Réinstallation** : 21 Réfugiés ont été réinstallés
- c. **Autres diminutions** : La fermeture/inactivation de 23 personnes pendant les activités d'enregistrement continu. Il s'agit notamment de départs spontanés, de décès signalés et de saisies de données erronées.

### 2. Augmentation de la population

- a. **Enregistrement** : Le nombre total de personnes enregistrées par le Secrétariat Technique et le HCR s'élève à 543 dont 190 In-Situ, 130 nouvelles arrivées et 223 naissances
- b. **Autres augmentations** : Un total de 137 personnes a été réactivé après avoir rétabli le contact avec le HCR et le Secrétariat Technique.

Pour plus de détails, veuillez trouver ci-joint les statistiques sur la population réfugiée au Cameroun – 31 janvier 2024 en format PDF.

Nous vous remercions de votre attention.

#### Sources des données :

\* Gouvernement du Cameroun avec le support du HCR – 2023

\*\* IOM, [OCHA](#) [Displacement Tracking Matrix (DTM) Aout 2023, Multi-Sectorial Needs Assessment (MSNA) Aout 2023]

Préparé par l'unité de Gestion de l'Information du HCR

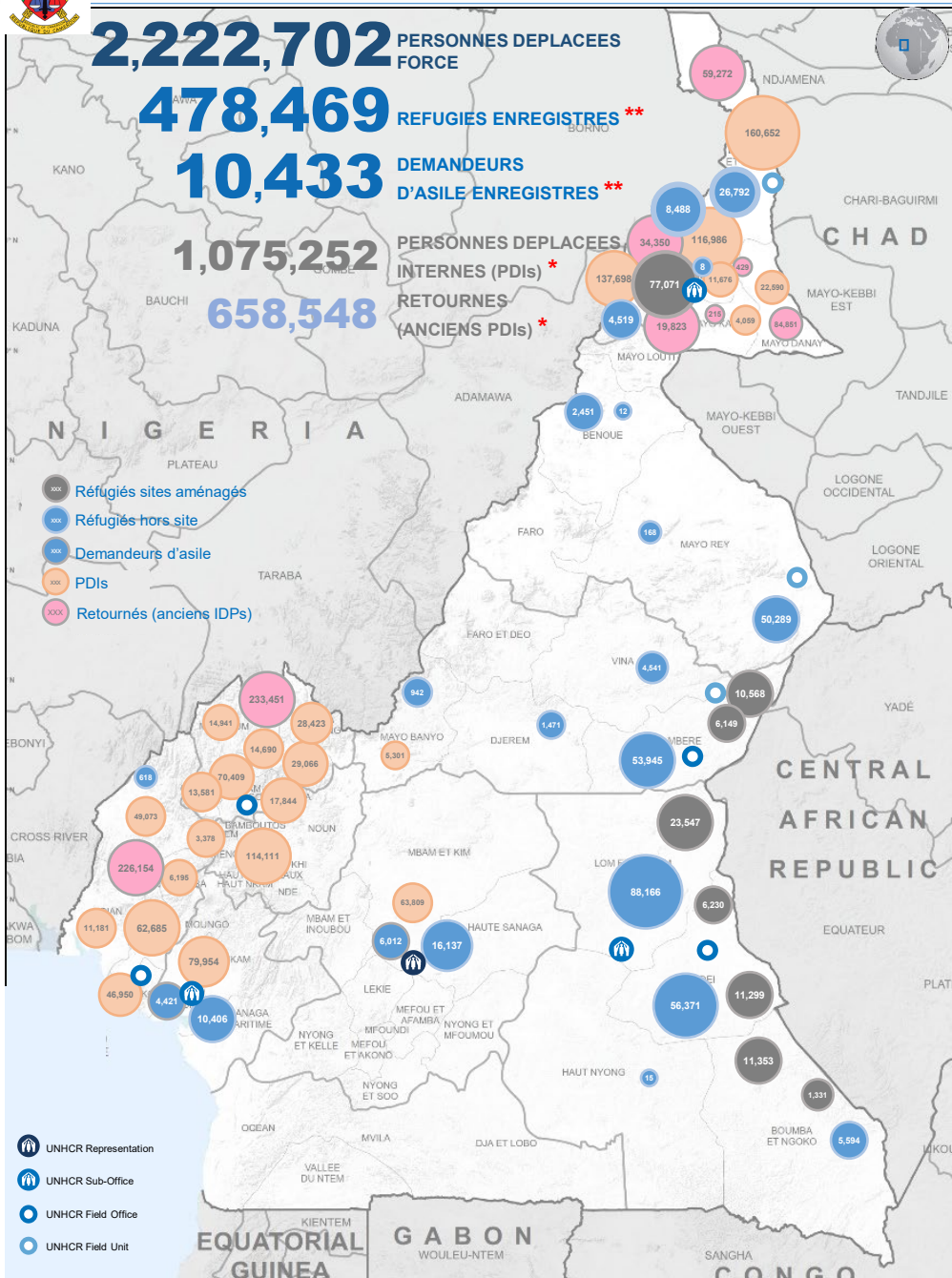
**2,222,702** PERSONNES DEPLACÉES DE FORCE

**478,469** REFUGIÉS ENREGISTRÉS \*\*

**10,433** DEMANDEURS D'ASILE ENREGISTRÉS \*\*

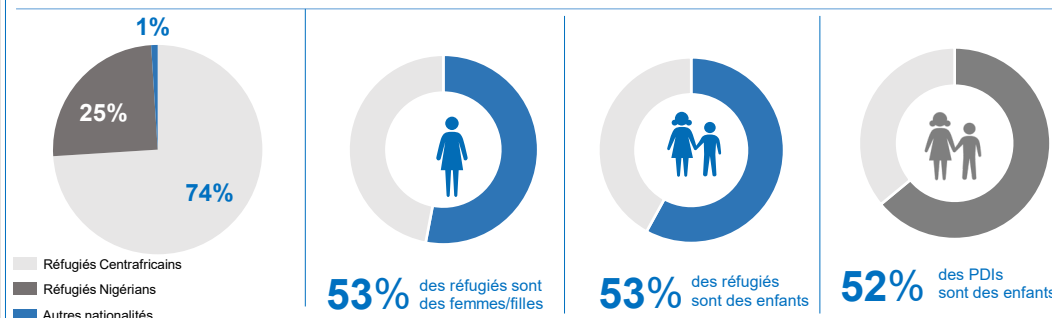
**1,075,252** PERSONNES DEPLACÉES INTERNES (PDI)s \*

**658,548** RETOURNÉS (ANCIENS PDI)s \*

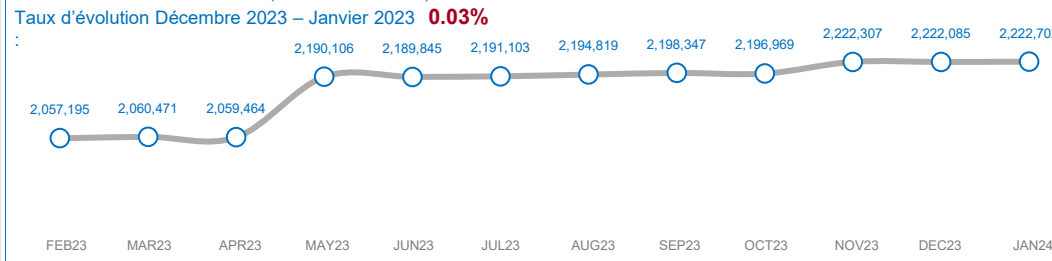


STATISTIQUES DES PERSONNES DEPLACÉES DE FORCE

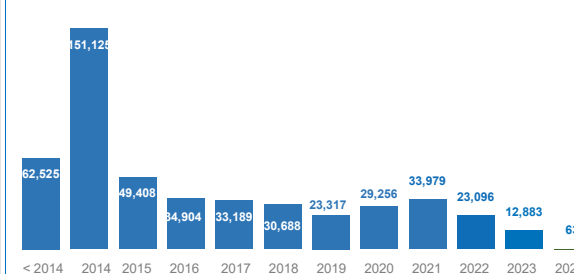
	REFUGIÉS CENTRAFRICAINS	REFUGIÉS NIGÉRIENS	REFUGIÉS AUTRES NATIONALITÉS	DEMANDEURS D'ASILE	PDI's	RETOURNÉS (ANCIENS PDI's)	TOTAL POC's	REFUGIÉS URBAINS
ADAMAOUA	76,674	942			5,301		82,917	942
CENTRE	13,987	25	2,125	6,012	63,809		85,958	16,137
EST	203,906						203,906	
EXTREME-NORD		116,878			453,661	198,940	769,479	
LITTORAL	9,667	20	719	4,421	79,954		94,781	10,406
NORD	50,289	2,451	168				52,908	168
NORD-OUEST					188,954	233,451	422,405	
OUEST					114,111		114,111	
SUD-OUEST		618			169,462	226,157	396,237	618
<b>GRAND TOTAL</b>	<b>354,523</b>	<b>120,934</b>	<b>3,012</b>	<b>10,433</b>	<b>1,075,252</b>	<b>658,548</b>	<b>2,222,702</b>	<b>28,271</b>



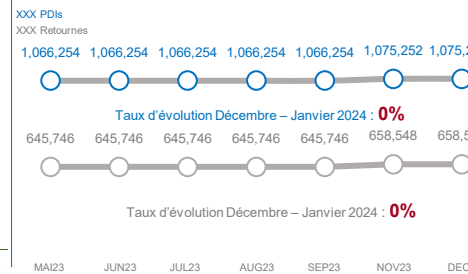
EVOLUTION DE LA POPULATION (12 DERNIERS MOIS)



Arrivées des réfugiés et demandeurs d'asile

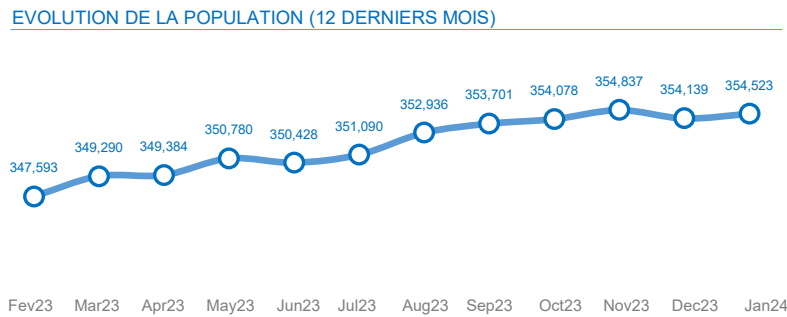
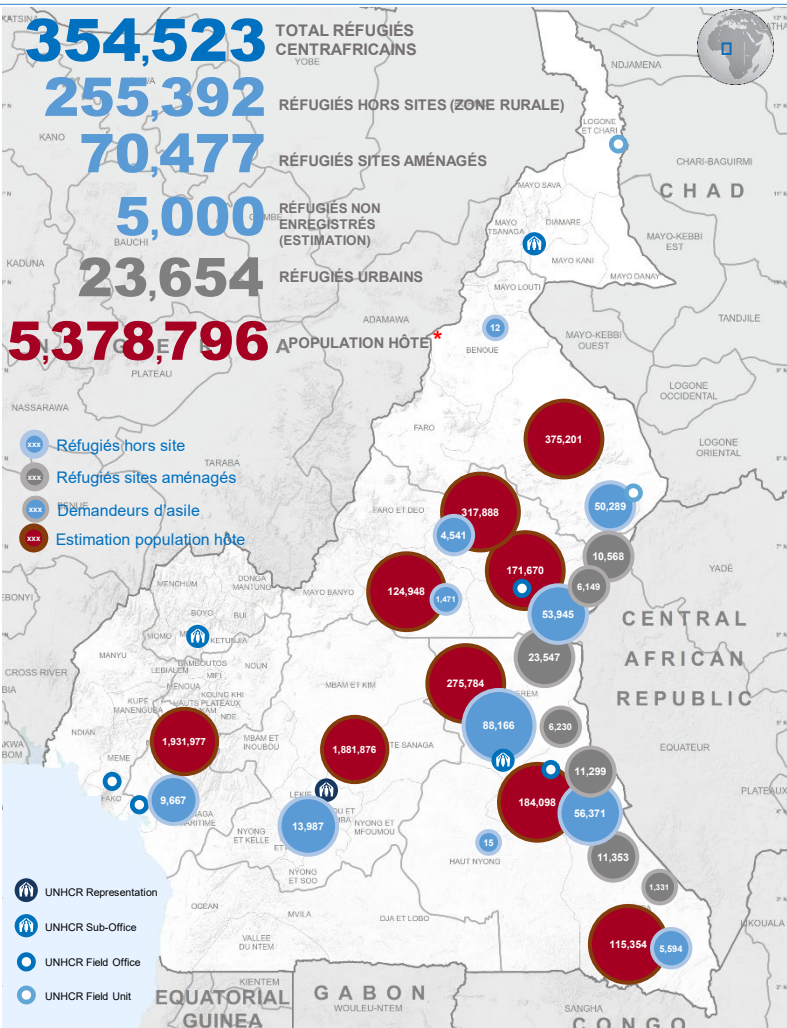


Evolution de la population déplacée interne et retournée



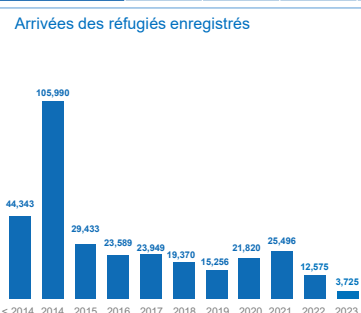
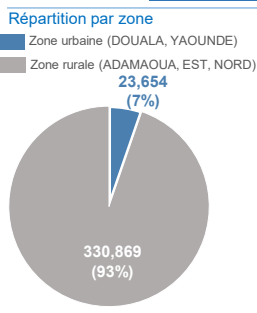
\* Returnees & IDPs Source: IOM, OCHA | Displacement Tracking Matrix (DTM) August 2023, Multi-Sectoral Needs Assessment (MSNA) August 2023; \*\* Source des données des réfugiés: Gouvernement du Cameroun avec le support du HCR – 2005

Pour plus d'information, veuillez contacter Claudric DE KALAMBAK (inguenade@unhcr.org)



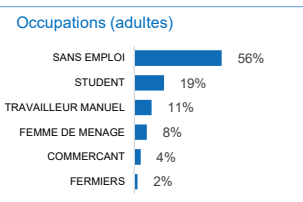
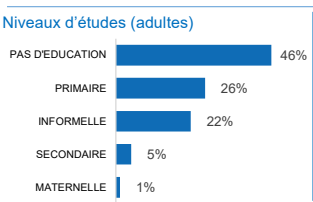
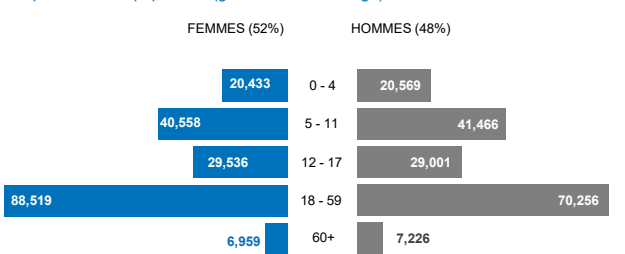
RÉFUGIÉS PAR TRANCHE D'ÂGE

REGION / SITE	DEPARTEMENT / SITE	0-4		5-11		12-17		18-59		60+		TOTAL
		FEMME	HOMME	FEMME	HOMME	FEMME	HOMME	FEMME	HOMME	FEMME	HOMME	
BORGOP	BORGOP	726	698	1,191	1,266	949	960	2,428	1,845	233	272	10,568
	GADO BADZERE	1,599	1,553	2,646	2,707	1,917	1,956	5,757	4,400	496	516	23,547
	LOLO	700	736	1,193	1,185	929	927	2,754	2,418	217	294	11,353
	MBILE	807	848	1,170	1,244	905	934	2,692	2,271	197	231	11,299
NGAM	NGAM	391	384	713	730	584	566	1,463	1,088	110	120	6,149
	NGARISINGO	70	78	142	142	117	120	300	304	23	35	1,331
TIMANGOLO	TIMANGOLO	457	414	628	604	516	496	1,505	1,367	94	149	6,230
	DJEREM	42	43	232	200	191	164	352	180	40	27	1,471
ADAMAOUA	MBERE	2,893	2,897	6,422	6,568	4,846	4,923	13,328	9,479	1,327	1,262	53,945
	VINA	176	201	488	472	375	382	1,214	1,065	102	66	4,541
	BOUMBA-ET-NGOKO	309	283	618	620	454	433	1,307	1,358	82	130	5,594
EST	HAUT-NYONG	0	0	0	0	0	0	2	13	0	0	15
	KADEI	3,342	3,273	5,970	6,235	4,690	4,704	13,758	12,000	1,026	1,373	56,371
	LOM-ET-DJEREM	4,605	4,735	10,083	10,416	7,331	7,094	22,981	17,435	1,820	1,666	88,166
NORD	MAYO-REY	3,061	3,118	6,633	6,599	4,116	3,942	12,553	8,343	991	933	50,289
LITTORAL	WOURI	439	510	949	983	714	671	2,591	2,657	93	60	9,667
CENTRE	MFOUNDI	816	798	1,480	1,495	902	729	3,534	4,033	108	92	13,987
<b>GRAND TOTAL</b>		<b>20,433</b>	<b>20,569</b>	<b>40,558</b>	<b>41,466</b>	<b>29,536</b>	<b>29,001</b>	<b>88,519</b>	<b>70,256</b>	<b>6,959</b>	<b>7,226</b>	<b>354,523</b>



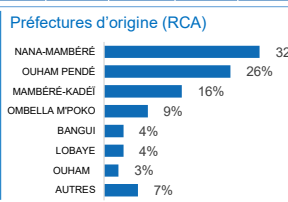
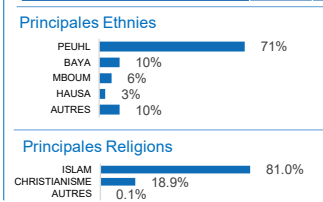
GRUPE DE POPULATION	F	H
FEMMES EN SITUATION À RISQUE	12,094	-
ENFANT À RISQUE	18,028	13,642
PERSONNE ÂGÉE À RISQUE	4,169	4,240
PARENT SEUL	7,889	526
ENFANT NON ACCOMPAGNÉ OU SÉPARÉ	3,146	2,736
PERSONNE À MOBILITÉ RÉDUITE	2,572	2,750
CONDITION MÉDICALE SÉRIEUSE	3,245	2,394

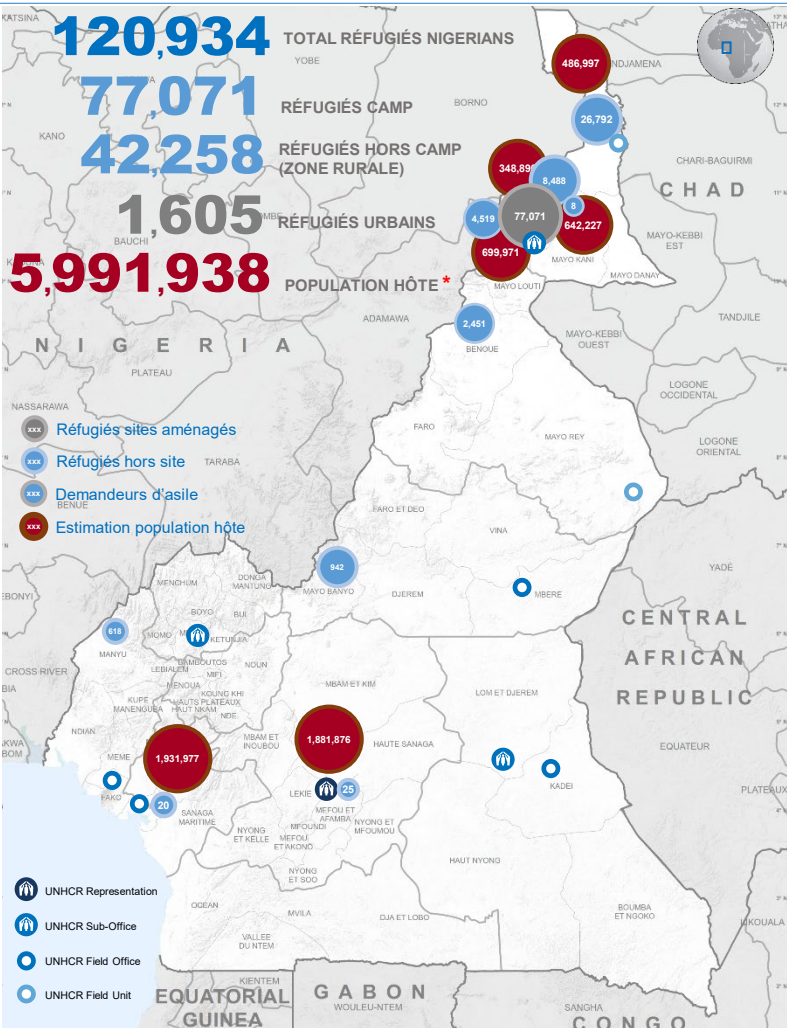
Répartition de la population (genre et tranche d'âge)



Enfants en âge scolaire: 155,887

REGION	DEPARTEMENT	4-5		6-11		12-18	
		FILLES	GARÇONS	FILLES	GARÇONS	FILLES	GARÇONS
ADAMAOUA	DJEREM	36	29	205	182	203	176
	MBERE	2,019	2,082	7,164	7,360	7,279	7,287
	VINA	106	111	421	405	418	418
EST	BOUMBA-ET-NGOKO	192	192	613	627	608	585
	KADEI	2,214	2,524	7,683	7,816	7,888	7,871
	LOM-ET-DJEREM	3,496	3,665	10,845	11,078	10,398	10,107
NORD	MAYO-REY	1,711	1,784	5,356	5,318	4,327	4,081
LITTORAL	WOURI	254	262	820	843	811	766
CENTRE	MFOUNDI	434	431	1,257	1,274	1,026	829
<b>GRAND TOTAL</b>		<b>10,462</b>	<b>11,080</b>	<b>34,364</b>	<b>34,903</b>	<b>32,958</b>	<b>32,120</b>





## RÉFUGIÉS PAR TRANCHE D'ÂGE

DEPARTEMENT/CAMP	0-4		5-11		12-17		18-59		60+		TOTAL
	FEMME	HOMME	FEMME	HOMME	FEMME	HOMME	FEMME	HOMME	FEMME	HOMME	
MINAWAO	7,511	7,569	9,863	9,799	6,967	6,913	15,830	9,673	1,604	1,342	77,071
DIAMARE				2			3	3			8
LOGONE-ET-CHARI	1,391	1,299	3,911	3,779	2,417	2,137	6,064	4,589	498	707	26,792
MAYO SAVA	475	488	1,166	1,086	735	645	1,951	1,499	214	229	8,488
MAYO TSANAGA	247	219	710	732	463	515	992	504	71	66	4,519
BENOUE	104	87	376	359	179	205	622	428	48	43	2,451
NDIAN			44	46	72	78	239	93	30	16	618
MAYO BANYO	35	41	111	123	96	92	231	147	34	32	942
WOURI		2	2	1	2	3	3	7			20
MFOUNDI	1	1	3	5	1	4	4	6			25
<b>GRAND TOTAL</b>	<b>9,764</b>	<b>9,706</b>	<b>16,186</b>	<b>15,932</b>	<b>10,932</b>	<b>10,592</b>	<b>25,939</b>	<b>16,949</b>	<b>2,499</b>	<b>2,435</b>	<b>120,934</b>

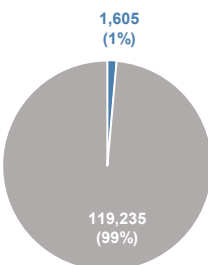
**73,112** Enfants 0-17 ans

**42,888** Adultes 18-59 ans

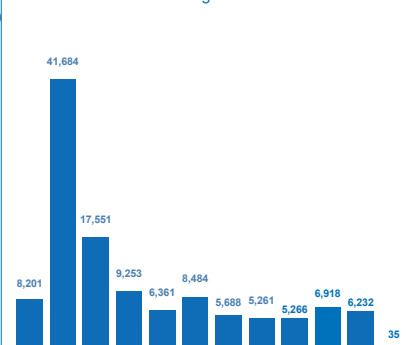
**4,934** Personnes âgées 60+

## Répartition par zone

■ Zone urbaine (DOUALA, YAOUNDE)  
■ Zone rurale (EXTREME - NORD)

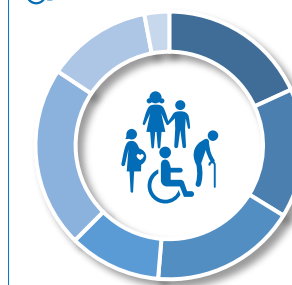


## Arrivées des réfugiés



## Personnes avec besoins spécifiques\*

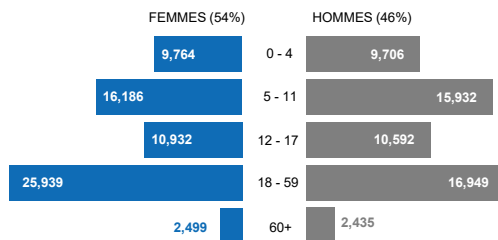
**47,732**



GROUPE DE POPULATION À RISQUE	F		H	
	F	H	F	H
FEMMES EN SITUATION À RISQUE	9,053	-		
ENFANT À RISQUE	13,011	11,713		
PERSONNE ÂGÉE À RISQUE	2,119	1,953		
PARENT SEUL	4,421	312		
ENFANT NON ACCOMPAGNÉ OU SÉPARÉ	1,358	1,096		
PERSONNE À MOBILITÉ RÉDUITE	1,038	1,008		
CONDITION MÉDICALE SÉRIEUSE	359	296		

\* Personnes enregistrées dans la base de données proGres. Un individu peut avoir plusieurs vulnérabilités.

## Répartition de la population (genre et tranche d'âge)



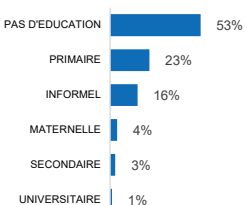
## Enfants en âge scolaire: 61,106

DEPARTEMENT / CAMP	4-5		6-11		12-18		TOTAL
	FILLES	GARÇONS	FILLES	GARÇONS	FILLES	GARÇONS	
MINAWAO	3,193	3,187	8,297	8,230	7,814	7,793	38,514
DIAMARE				2			2
LOGONE-ET-CHARI	1,260	1,209	3,241	3,121	2,630	2,338	13,799
MAYO SAVA	331	346	1,019	944	795	699	4,134
MAYO TSANAGA	194	180	601	617	513	549	2,654
BENOUE	125	93	310	313	198	230	1,269
AKWAYA	-	-	54	57	75	85	271
BANYO	31	22	94	114	89	90	440
WOURI	-	1	2	1	2	3	9
MFOUNDI	-	1	4	4	1	4	14
<b>GRAND TOTAL</b>	<b>5,134</b>	<b>5,039</b>	<b>13,622</b>	<b>13,403</b>	<b>12,117</b>	<b>11,791</b>	<b>61,106</b>

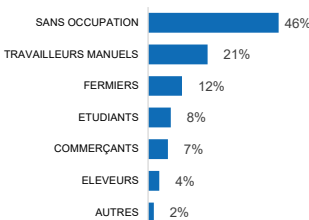
## EVOLUTION DE LA POPULATION (12 DERNIERS MOIS)



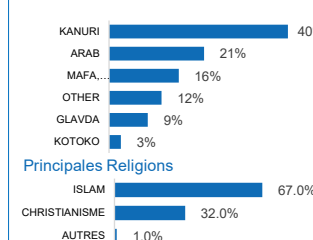
## Niveaux d'études (adultes)



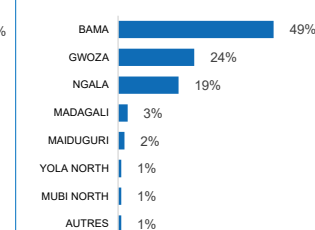
## Occupations (adultes)

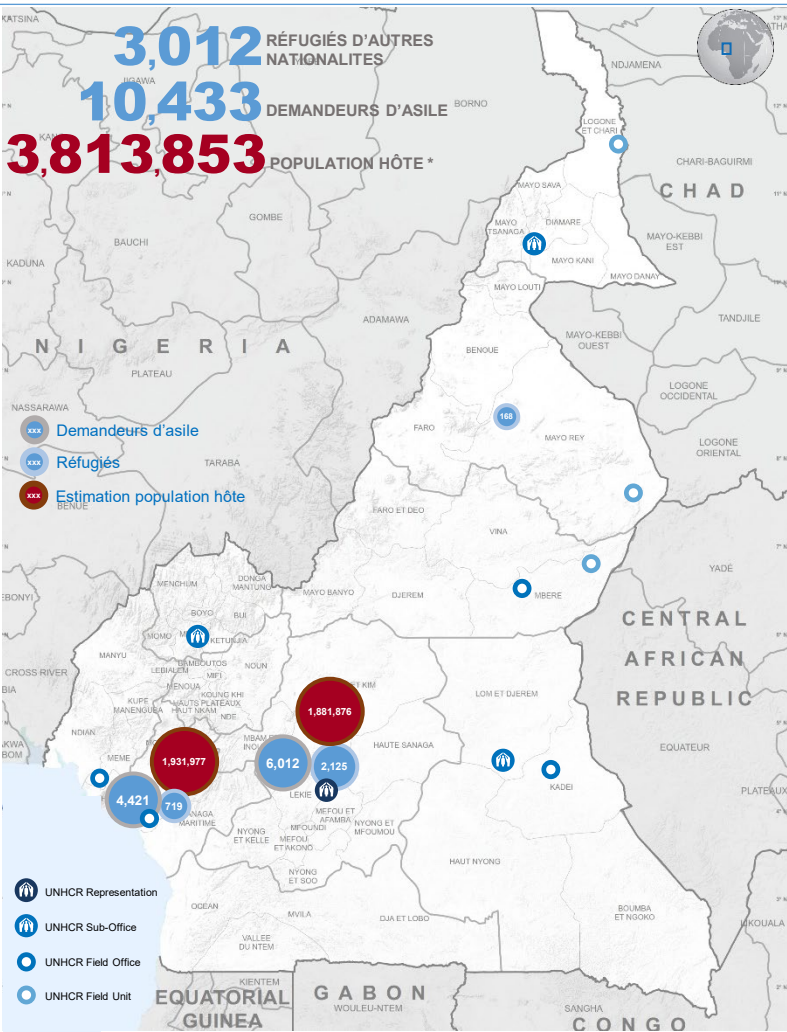


## Principales Ethnies



## Districts d'origine (NIGERIA)





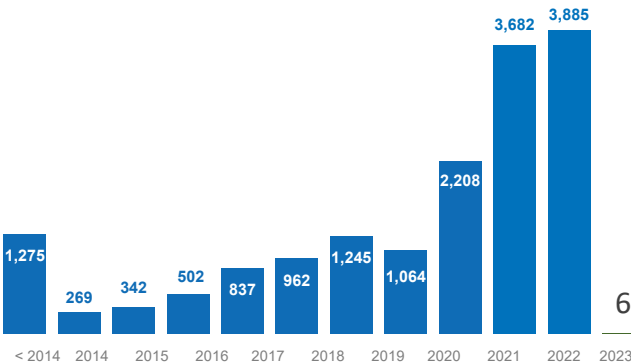
**3,012** RÉFUGIÉS D'AUTRES NATIONALITÉS  
**10,433** DEMANDEURS D'ASILE  
**3,813,853** POPULATION HÔTE\*

Tranche d'âge des réfugiés d'autres nationalités  
 Enfants 0 – 17 ans **3,974**  
 Adultes 18 – 59 ans **9,180**  
 Personnes âgées 60+ **291**

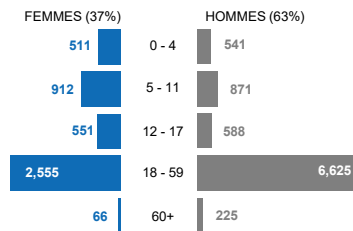
RÉFUGIÉS ET DEMANDEURS D'ASILE PAR TRANCHE D'ÂGE

STATUT	VILLE	0-4		5-11		12-17		18-59		60+		TOTAL
		FEMME	HOMME	FEMME	HOMME	FEMME	HOMME	FEMME	HOMME	FEMME	HOMME	
REFUGIÉS D'AUTRES NATIONALITÉS	DOUALA	22	28	53	49	39	54	146	287	10	31	719
	LANGUI	6	3	7	9	8	12	27	85	3	8	168
	YAOUNDE	63	70	204	182	131	148	566	661	22	78	2,125
<b>TOTAL</b>		<b>91</b>	<b>101</b>	<b>264</b>	<b>240</b>	<b>178</b>	<b>214</b>	<b>739</b>	<b>1,033</b>	<b>35</b>	<b>117</b>	<b>3,012</b>
DEMANDEURS D'ASILE	DOUALA	115	122	212	236	112	119	642	2,798	8	57	4,421
	YAOUNDE	305	318	436	395	261	255	1,174	2,794	23	51	6,012
	<b>TOTAL</b>	<b>420</b>	<b>440</b>	<b>648</b>	<b>631</b>	<b>373</b>	<b>374</b>	<b>1,816</b>	<b>5,592</b>	<b>31</b>	<b>108</b>	<b>10,433</b>

Arrivées des réfugiés



Répartition de la population (genre et tranche d'âge)



Personnes avec besoins spécifiques\*

**627**



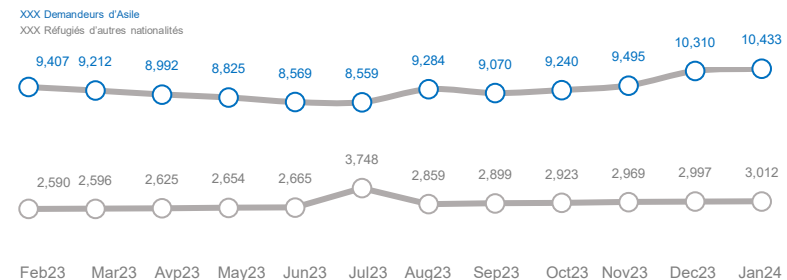
GRUPE DE POPULATION	ASY	REF
FEMMES EN SITUATION À RISQUE	23	76
ENFANT À RISQUE	23	21
PERSONNE ÂGÉE À RISQUE	11	38
PARENT SEUL	17	31
ENFANT NON ACCOMPAGNÉ OU SÉPARÉ	50	15
PERSONNE À MOBILITÉ RÉDUITE	45	84
CONDITION MÉDICALE SÉRIEUSE	25	168

\* Un individu peut avoir plusieurs vulnérabilités.

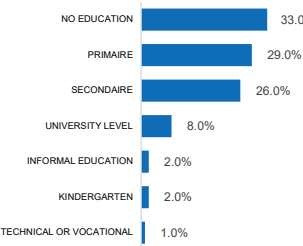
Enfants en âge scolaire: **3,378**

STATUT	INSTALLATION	4-5		6-11		12-18	
		FILLES	GARÇONS	FILLES	GARÇONS	FILLES	GARÇONS
REFUGIÉS	DOUALA	13	13	47	45	49	60
	LANGUI	3	2	5	8	9	13
	YAOUNDE	42	43	183	162	152	175
DEMANDEURS D'ASILE	DOUALA	75	72	171	193	130	145
	YAOUNDE	125	134	363	341	301	304
<b>GRAND TOTAL</b>		<b>258</b>	<b>264</b>	<b>769</b>	<b>749</b>	<b>641</b>	<b>697</b>

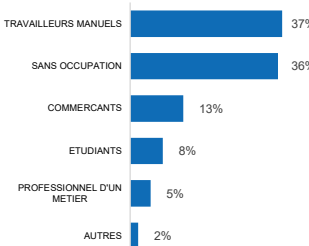
EVOLUTION DE LA POPULATION (12 DERNIERS MOIS)



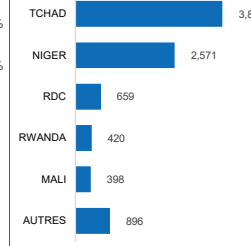
Niveaux d'études (adultes)



Occupations (adultes)



Principales Nationalités



Autres Nationalités

ANGOLA: 5	GABON: 4	PAKISTAN: 1
BANGLADESH: 2	GAMBIE: 5	PALESTINE: 1
BENIN: 1	GHANA: 2	SENEGAL: 8
BURKINA FASO: 46	GUINEE: 265	SIERRA LEONE: 5
BURUNDI: 70	GUINEE BISSAU: 2	SOMALIE: 1
CAMBODGE: 2	GUINEE EQU.: 12	SOUDAN: 194
CONGO: 67	IRAN: 4	SUD SOUDAN: 31
COTE D'IVOIRE: 64	IRAK: 6	SYRIE: 17
EGYPT: 1	LIBERIA: 14	TOGO: 35
ERITREA: 3	LIBAN: 1	TURQUIE: 5
ETHIOPIA: 2	LIBYAN ARAB: 1	YEMEN: 3
FRANCE: 2	MAROC: 7	
	MAURITANIE: 7	