



**Wytyczne do raportowania w Activity Info:  
Działania humanitarne  
*wersja 1.1***

Regionalny Plan Działań na Rzecz Uchodźców z Ukrainy w Polsce (RRP) 2025-2026



## Spis treści

1.	Kontekst i uzasadnienie .....	2
I.	Dlaczego należy raportować działania oraz finansowanie do UNHCR? .....	2
II.	Co się dzieje z przekazanymi danymi.....	4
2.	Finansowanie i RRP .....	5
3.	Ramy Wyników .....	7
4.	Raportowanie w Activity Info.....	7
I.	Utworzenie Konta Użytkownika .....	7
II.	Logowanie.....	7
III.	Struktura Formularza .....	10
IV.	Edytowanie/ usuwanie rekordu .....	15
V.	Raportowanie zbiorcze za pomocą szablonu Excel .....	16
5.	Harmonogram raportowania i szkoleń .....	18
6.	Dane kontaktowe.....	19
	Załączniki .....	20
I.	Przepływ raportowanych informacji .....	20
II.	Struktura narzędzia do raportowania działań .....	21
III.	Ramy Wyników .....	22



## 1. Kontekst i uzasadnienie

W celu zapewnienia spójnej i efektywnej koordynacji pomocy humanitarnej pomiędzy zaangażowanymi organizacjami UNHCR realizuje Regionalne Plany Działań (RRPs), które dzięki międzynarodowej solidarności, wspierają rządy państw przyjmujących gwarantując uchodźcom ochronę podczas kryzysów uchodźczych. Regionalny Plan Działań na Rzecz Uchodźców z Ukrainy (RRP) opracowywany został w odpowiedzi na potrzeby konkretnej grupy uchodźców. W 2012 roku powstał pierwszy RRP - RRP Syria, który odpowiadał na potrzeby syryjskich uchodźców w Libanie, Jordanii, Turcji, Iraku oraz w Egipcie.

Regionalne Plany Działań na Rzecz Uchodźców służą jako podstawa do wdrożenia strategii i działań w celu wsparcia uchodźców, we współpracy z rządami państw przyjmujących i innymi zaangażowanymi podmiotami. Regionalny Plan Działań na Rzecz Uchodźców:

- Zapewnia platformę i narzędzia do właściwego planowania i koordynacji działań międzyagencyjnych.
- Zwiększa zakres pomocy uchodźcom.
- Wspiera w pozyskiwaniu funduszy dla partnerów.
- Tworzy spójną wizję zaangażowania w działania na rzecz uchodźców zgodnie ze strategią państw przyjmujących.

Chociaż to rząd ponosi główną odpowiedzialność za ochronę uchodźców, partnerzy RRP 2025-2026 będą dalej współkoordynować działania z władzami w ramach Modelu Koordynacji Uchodźców (RCM), w sposób kompleksowy i spójny. Tym samym zapewniając, że działania wielosektorowe są zgodne z priorytetami rządu oraz skutecznie odpowiadają na potrzeby uchodźców uwzględniając poniższe cele strategiczne RRP 2025-2026:

1. **Zapewnienie uchodźcom stałego dostępu do ochrony, statusu prawnego i praw**, z uwzględnieniem grup szczególnie narażonych na wykluczenie.
2. **Promowanie włączenia uchodźców** do systemów krajowych.
3. **Wzmocnienie spójności społecznej** między społecznością uchodźców i społecznością przyjmującą.
4. **Zwiększenie lokalnego zaangażowania** poprzez wsparcie polskiego społeczeństwa obywatelskiego, władz lokalnych i zrównoważonych działań programowych.

### I. Dlaczego należy raportować działania oraz finansowanie do UNHCR?

Każdy partner udostępnił dwa rodzaje informacji do RRP w Polsce: (1) planowane działania/projekty i cele oraz (2) zapotrzebowania budżetowe.

Informacje te opisywały założenia organizacji i planowane rezultaty działań (cele i opisy projektów), a także zapotrzebowanie finansowe, umożliwiające ich realizację.

Raportowanie będzie zatem obejmować dwa wymiary: stopień realizacji założonych celów danej organizacji oraz poziom jej płynności finansowej (czy jej potrzeby finansowe zostały zaspokojone) oraz identyfikację ewentualnych luk w obu zakresach.

Działania sprawozdawcze są dostosowane do zadeklarowanych zobowiązań dotyczących zaangażowania



organizacji humanitarnych, w tym do:

1. Przestrzegania zasad pomocy humanitarnej i zasad partnerstwa.
2. Aktywnego uczestnictwa w sektorze i konsekwentnego angażowania się w jego działania, w tym do udostępniania zasobów.
3. Uczestniczenia w działaniach, które w szczególności zwiększają odpowiedzialność wobec osób dotkniętych konfliktem<sup>1</sup>.
4. Wsparcia w opracowaniu i realizowaniu działań rzeczniczych skierowanych do konkretnych grup odbiorców.
5. Pełnienia obowiązków lidera zgodnie z zapotrzebowaniem, dostępnymi zasobami i mandatami.
6. Posiadania zasobów i chęci angażowania się w plan reagowania i działania sektora.
7. Uwzględniania kluczowych zagadnień przekrojowych w ramach realizowanych działań.
8. Współpracy z innymi partnerami sektorowymi w celu zapewnienia optymalnego i strategicznego wykorzystania dostępnych środków oraz dzielenia się informacjami na temat zasobów organizacyjnych.

UNHCR jako agencja koordynująca zgodnie z RCM<sup>2</sup>, wspólnie z Rządem RP, koordynuje działania humanitarne w Polsce. Rezolucje Zgromadzenia Ogólnego ONZ potwierdziły mandat RCM i UNHCR do kierowania działaniami na rzecz uchodźców<sup>3</sup>. W celu zidentyfikowania potrzeb uchodźców UNHCR zapewnia sektorową i międzysektorową koordynację oraz opracowuje Regionalny Plan Działań na Rzecz Uchodźców. Rola rzecznika społeczności humanitarnej oraz agencji koordynującej wymaga wysokiego poziomu informacji, które mogą być wykorzystane do określenia potrzeb oraz podsumowania osiągniętych wyników. Z tego powodu UNHCR wnioskuje o raportowanie działań przez agencje.

Regularne raportowanie realizowanych działań i otrzymanych funduszy przez partnerów w odpowiedzi na sytuację w Ukrainie jest kluczowe z kilku powodów:

1. **Koordinacja i współpraca:** Raportowanie sprawia, że wszyscy zaangażowani partnerzy są świadomi wzajemnych działań, co umożliwia skuteczną koordynację, zapobiega duplikowaniu działań i zwiększa efektywność dostępnych zasobów. Pozwala także na kompleksowe zmapowanie podejmowanych działań odpowiadających na potrzeby uchodźców.
2. **Przejrzystość i odpowiedzialność:** Regularne raportowanie sprzyja przejrzystości działań humanitarnych. Umożliwia też partnerom dzielenie się informacjami na temat realizowanych projektów, dokonanych postępów i napotkanych wyzwań. Transparentność zwiększa odpowiedzialność partnerów za realizowane przez nich działania.
3. **Przydział środków:** Zgłaszając otrzymane finansowanie, partnerzy przyczyniają się do pełniejszego obrazu dostępnych zasobów przeznaczonych na działania wspierające uchodźców. Informacje te mają kluczowe znaczenie dla efektywnej alokacji zasobów, umożliwiając organizacjom identyfikację istniejących niedoborów, określanie priorytetów i, w razie potrzeby, mobilizowanie dodatkowego wsparcia.
4. **Dostosowanie działań do zmieniających się potrzeb:** Sytuacja uchodźców jest dynamiczna, zatem regularne raportowanie umożliwia partnerom dostosowanie strategii do zmieniających się okoliczności. Dzieląc się informacjami na temat działań i finansowania, partnerzy mogą wspólnie oszacować czy ich działania odpowiadają na aktualne potrzeby uchodźców i społeczności przyjmujących.
5. **Rzecznictwo i pozyskiwanie funduszy:** Terminowe i precyzyjne raportowanie umożliwia partnerom dostęp do informacji niezbędnych do prowadzenia działań rzeczniczych. Tym samym obrazuje ich

---

<sup>1</sup> [IASC Revised Commitments on Accountability to Affected Populations and Protection from Sexual Exploitation and Abuse, 2017 \(including Guidance Note and Resource List\) | IASC \(interagencystandingcommittee.org\)](#)

<sup>2</sup> [Poland: Refugee Coordination Forum in Poland](#)

<sup>3</sup> [A/RES/69/152, A/RES/70/135](#)

- skuteczność, uzasadnia potrzebę ciągłego wsparcia i pozyskania dodatkowych funduszy od darczyńców. Szczegółowe raportowanie zapewnia długofalowe wsparcie dla działań humanitarnych.
6. **Nauka i rozwój:** Raportowanie jest również narzędziem do usprawnienia przyszłych działań. Pozwala partnerom na analizę skuteczności, wyodrębnienie najlepszych praktyk i wdrożenie ich w przyszłych działaniach. Proces ten pozwala na ciągłe podnoszenie jakości i skuteczności pomocy humanitarnej.
  7. **Komunikacja i zaangażowanie zainteresowanych stron:** Regularne i precyzyjne raportowanie ułatwia komunikację z zaangażowanymi podmiotami, w tym darczyńcami, agencjami rządowymi i społecznościami. Dzięki temu wszystkie strony są na bieżąco informowane o postępach i wyzwaniach, co sprzyja rozwojowi współpracy i wspólnej odpowiedzialności.

Podsumowując, regularne raportowanie jest podstawowym elementem skoordynowanych i efektywnych działań humanitarnych. Pozwala na optymalne wykorzystanie środków oraz umożliwia przejrzystość i odpowiedzialne realizowanie działań odpowiadających potrzebom uchodźców i społeczności przyjmujących.

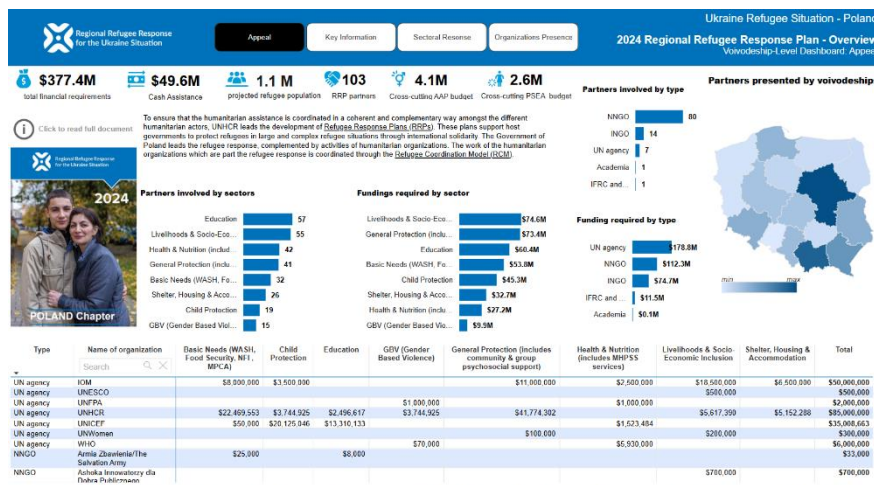
Kluczowym produktem raportowania jest zestawienie danych przedstawione na panelu informacyjnym (*dashboard*). Zawiera on informacje o aktywnych partnerach, liczbie projektów i postępach w ich realizacji oraz związane z nimi wskaźniki. Zawiera także zasięg działań agencji w poszczególnych województwach, a także liczbę osób objętych wsparciem.

Informacje zebrane w ramach raportowania są wykorzystywane w zestawieniach danych oraz służą do informowania darczyńców i polskiego rządu.

Koordinacja ochrony międzynarodowej, pomocy i rozwiązań ma kluczowe znaczenie dla mandatu UNHCR. Wynika to z odpowiedzialności Wysokiego Komisarza odnośnie zapewnienia ochrony międzynarodowej osobom uchodźczym i obejmuje osoby wewnętrznie przesiedlone (IDP) oraz zmuszone do opuszczenia ojczyzny aż do momentu rozwiązania problematyki ich osiedlenia. Może ono mieć miejsce w miejskich lub wiejskich społecznościach przyjmujących, w ośrodkach zbiorowego zakwaterowania, z innymi społecznościami dotkniętymi kryzysami humanitarnymi lub w sytuacjach innych niż kryzysowe.

## II. Co się dzieje z przekazanymi danymi

Raportowane dane są wykorzystywane do koordynacji, zapewnienia odpowiedzialności i zwiększonej przejrzystości między agencjami, a także do kształtowania opinii publicznej. Dwa kluczowe dokumenty aktualizowane są kwartalnie i pomagają informować partnerów, darczyńców oraz rząd RP o działaniach:

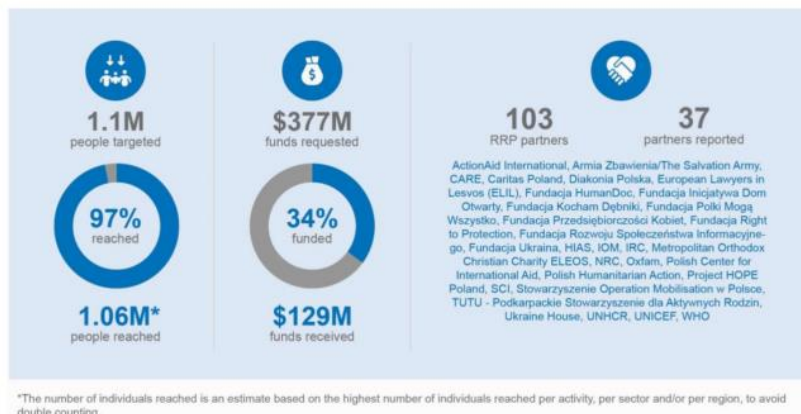


Dashboard raportowania RRP 2024<sup>4</sup>

<sup>4</sup> Produkt oparty na metodologii 5W (kto robi co, gdzie, kiedy i dlaczego)



## POLAND



### Progress against the strategic objectives

In line with key RRP Protection-specific advocacy messages, partners worked alongside the Government of Poland to develop long-term solutions for refugees from Ukraine, ensuring sustained protection, improved access to essential services, and greater opportunities for inclusion. This support included creating an option whereby refugees could opt to apply for a temporary residency permit valid for up to three years in exchange for renouncing temporary protection status.<sup>17</sup> The government also extended the provision allowing Ukrainian psychologists to work without diploma validation from 1 July 2024 to 30 September 2025, limited to services for Ukrainian citizens. RRP partners supported 523,000 refugees with rights and services information, referred over 114,000 individuals with specific needs, and provided legal aid to some 26,500 people. Over 72,000 accessed psychosocial support, 11,000 benefitted from specialized safety and protection initiatives for women, girls and boys, and 920 humanitarian personnel received training on the prevention of sexual exploitation and abuse (PSEA). Additionally, 2,500 individuals were trained on protection principles, and 260 municipal and civil society members received inclusion training.

[Raport końcowy dla Regionalnego Planu Działania na rzecz Uchodźców z Ukrainy 2024 r.](#)

## 2. Finansowanie i RRP

Bycie partnerem RRP nie gwarantuje, że organizacja otrzyma finansowanie od UNHCR lub innych podmiotów (np. organizacji międzynarodowych lub darczyńców). Partnerstwo w ramach RRP oznacza, że organizacja dołącza do istniejącej struktury koordynacyjnej, kieruje się określonymi priorytetami, przestrzega podstawowych standardów humanitarnych<sup>5</sup>, wspiera wspólne działania i realizuje je w przejrzysty sposób zapewniając maksymalny poziom odpowiedzialności.

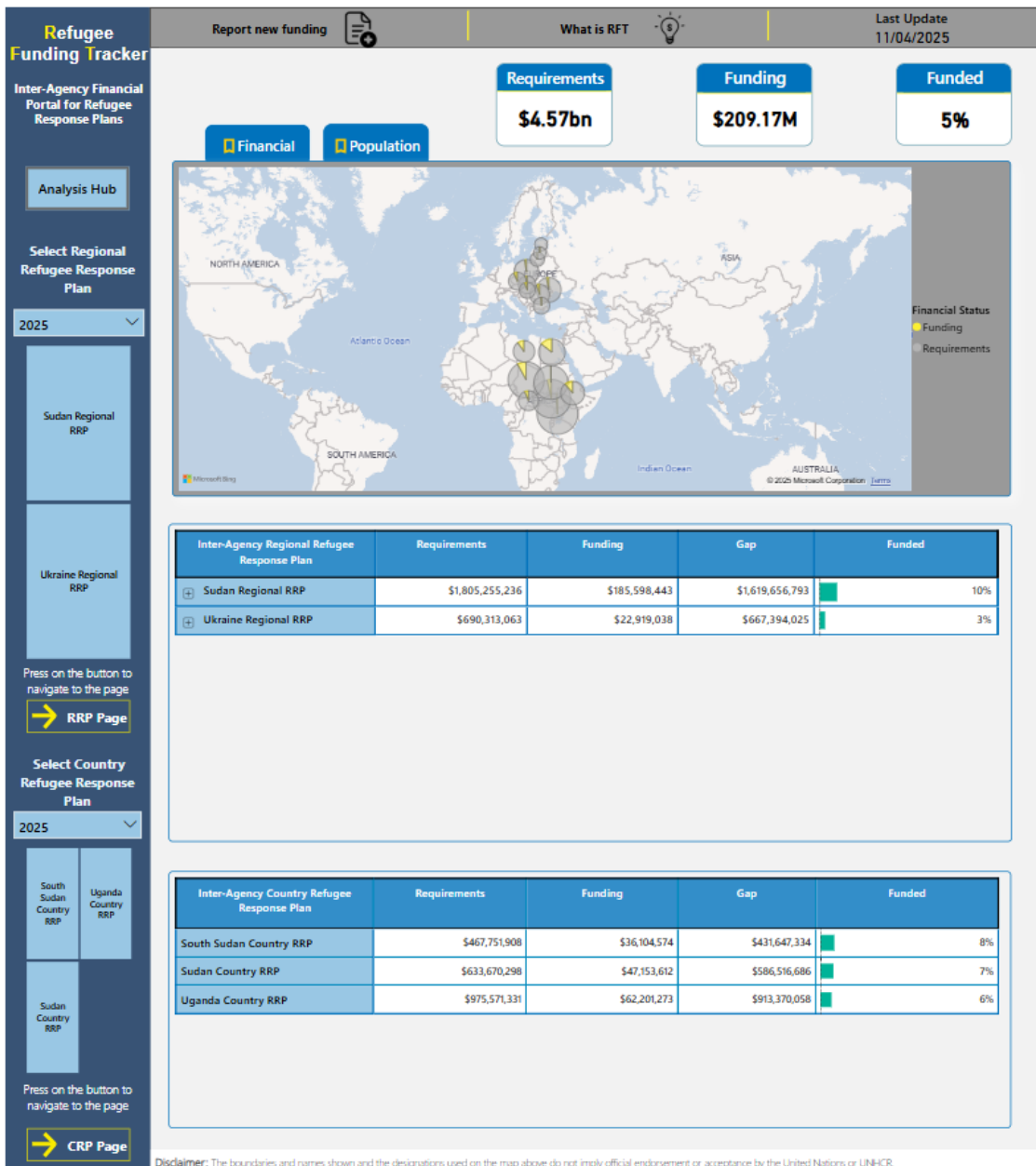
W imieniu wszystkich partnerów UNHCR, w oparciu o otrzymane dane, przygotowuje cztery kwartalne raporty przedstawiające fundusze otrzymane w ramach apelu RRP. Raporty kwartalne będą zawierać:

1. Łączne otrzymane fundusze względem budżetu apelu RRP.
2. Podsumowanie środków przekazanych przez darczyńców.
3. Podsumowanie otrzymanych funduszy z podziałem na kraje RRP.

<sup>5</sup> [CHS 2024 \(corehumanitarianstandard.org\)](https://www.corehumanitarianstandard.org/)

4. Podsumowanie otrzymanych funduszy z podziałem na sektory.
5. Podsumowanie otrzymanych funduszy przez organizacje apelujące.
6. Podsumowanie otrzymanych środków według typu organizacji.

Zobowiązując się do stosowania powyższego modelu, agencje podkreślają te wymogi również wobec darczyńców, zwiększając swój potencjał w zakresie pozyskiwania dodatkowego finansowania. Niemniej jednak agencje będą musiały ubiegać się o finansowanie indywidualnie. Po wyrażeniu potrzeb finansowych w RRP, partnerzy proszeni są również o poinformowanie, w jakim stopniu byli w stanie pokryć te potrzeby w ciągu roku. Dokonuje się tego za pośrednictwem Ukraine Situation - RRP Refugee Funding Tracking ([Standard Operating Procedure](#)), systemu zaprojektowanego w Activity Info i dostępnego w [Refugee Funding Tracker dashboard](#):



### 3. Ramy Wyników

Wszystkie raporty opierają się na ramach wyników<sup>6</sup>, które określają priorytety uzgodnione przez agencje humanitarne i rząd RP i są oparte na ocenach potrzeb osób objętych pomocą. Działania nieokreślone ramami wyników nie są uważane za priorytetowe. Pełne ramy wyników są załączone do niniejszego dokumentu.

### 4. Raportowanie w Activity Info

Activity Info to internetowe narzędzie do raportowania działań i rezultatów, z którego korzysta UNHCR i jego partnerzy w ponad 30 krajach. Umożliwia ono przekazywanie oraz analizę danych i zastępuje raportowanie 5W (Kto robi co, gdzie, kiedy i dlaczego) w formacie Excel. W Polsce Activity Info było już wykorzystywane od 2022 r. do raportowania RRP i przekazywania przez agencje humanitarne wkładów w ramach RRP.

#### I. Utworzenie Konta Użytkownika

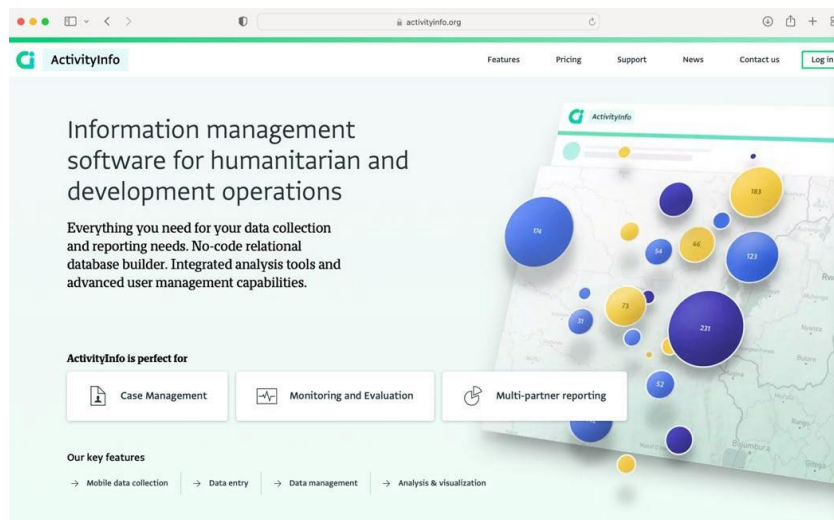
Aby uzyskać dostęp do Activity Info, prosimy o napisanie wiadomości e-mail na adres [polwaim@unhcr.org](mailto:polwaim@unhcr.org). W wiadomości e-mail prosimy o podanie następujących informacji:

- Nazwa organizacji, akronim, organizacja krajowa czy międzynarodowa
- Lista użytkowników Activity Info

Dla każdej osoby: **imię i nazwisko, adres e-mail, stanowisko.**

#### II. Logowanie

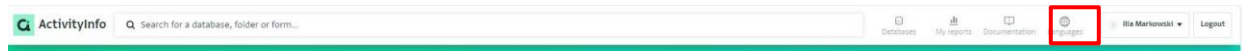
Po złożeniu wniosku o konto w Activity Info otrzymasz wiadomość e-mail od Activity Info z linkiem zaproszenia. Postępuj zgodnie z informacjami zawartymi w tym linku. Po aktywacji konta i wprowadzeniu hasła możesz zalogować się na [stronie głównej](#) Activity Info.



Kliknij **Log in** w prawym górnym rogu ekranu.

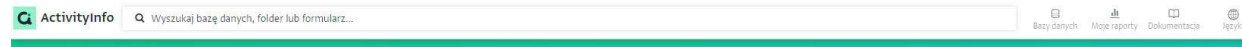
<sup>6</sup> [2025-2026 Regionalny Plan Działań na Rzecz Uchodźców z Ukrainy w Polsce \(RRP\) Ramy Wyników](#)



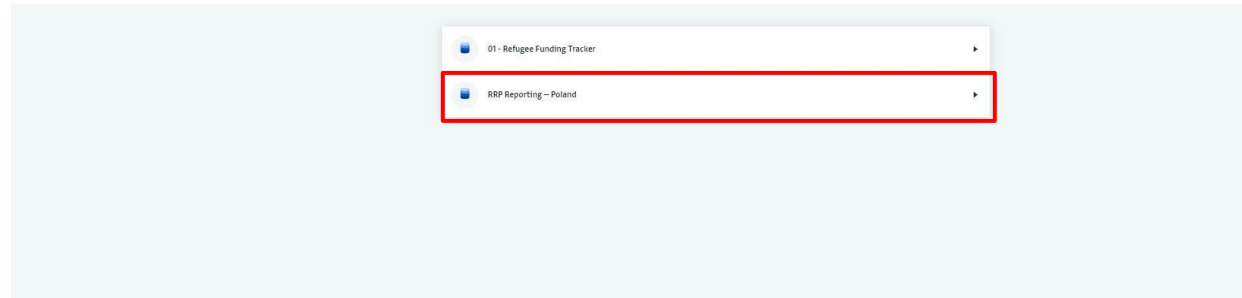


### Databases

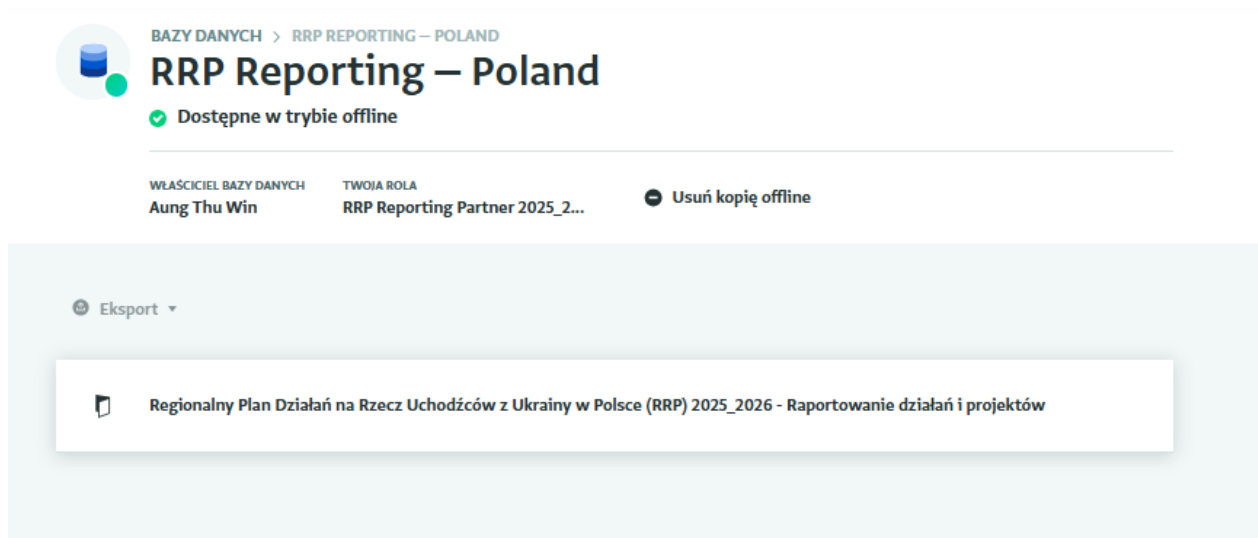
Dla zmiany języka trzeba wybrać **Language** w górny pasku i następnie wybrać **polski**.



### Bazy danych



Wybierz **RRP Reporting - Poland**



Wybierz **Regionalny Plan Działań na Rzecz Uchodźców z Ukrainy w Polsce (RRP) 2025\_2026 - Raportowanie działań i projektów**



## Regionalny Plan Działania na Rzecz Uchodźców z Ukr...

WŁAŚCICIEL BAZY DANYCH  
Aung Thu Win

TWOJA ROLA  
RRP Reporting Partner 2025\_2...

Usun kopia offline

Eksport ▾



Regionalny Plan Działania na Rzecz Uchodźców z Ukrainy w Polsce (RRP) 2025\_2026 - Raportowanie dzialan i projektow

Kliknij na *Regionalny Plan Działania na Rzecz Uchodźców z Ukrainy w Polsce (RRP) 2025\_2026 - Raportowanie dzialan i projektow*



Dodaj rekord Import Eksport Views Analizuj

Data zlozenia re... Organizacja P... Organizacja P... Nazwa Projektu Kod Projektu Opis Projektu Status Projektu Czy projekt je... Organizacja p... Organizacja p... Czy projekt je... Budzet Data rozpoc...

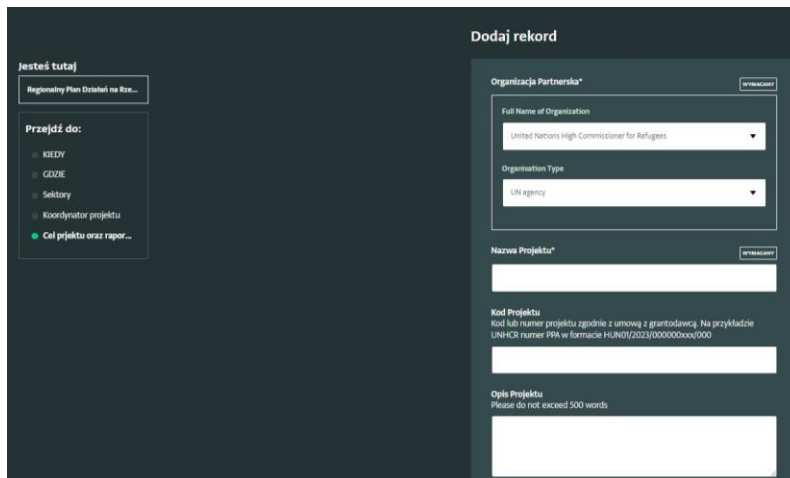
Powinna zostać wyświetlona strona z wpisami podanymi przez Twoją organizację. Widoczna będzie liczba projektów, które planujesz wdrożyć, wraz ze szczegółami. Aby dodać nowy projekt, naciśnij przycisk **Dodaj rekord**.

### III. Struktura Formularza

#### a. Główny rekord - Szczegóły projektu

#### Ogólne informacje o projekcie

- **Nazwa Projektu** - Podaj nazwę projektu. Jeśli zamierzasz wdrożyć więcej niż jeden projekt, należy dodać nowy rekord.
- **Kod Projektu** - Podaj kod/numer projektu zgodny z umową z darczyńcą.
- **Opis Projektu** - Dodaj opis tego projektu: nie przekraczaj 500 słów.
- **Status Projektu** - Należy raportować tylko projekty, które zostały podpisane z darczyńcami. **NIE** uwzględniaj projektów, które są planowane, ale niesfinansowane.
- **Czy projekt jest realizowany bezpośrednio czy we współpracy?** - Podaj, czy projekt jest realizowany bezpośrednio, czy we współpracy. Jeśli we współpracy, wybierz partnera wdrażającego (IP). **Jeśli IP nie znajduje się na liście, skontaktuj się z nami.**
- **Czy projekt jest realizowany w ramach Regionalnego Planu Działań na Rzecz Uchodźców z Ukrainy w Polsce (RRP)** - Wybierz **tak**, jeśli jesteś partnerem RRP i projekt ten został zgłoszony do RRP 2025-2026. Wybierz **nie**, jeśli:
  1. Nie jesteś partnerem RRP
  2. Jesteś partnerem RRP, ale projekt ten nie został zgłoszony jako część wniosku projektowego
- **Budżet** - należy uwzględnić całkowity budżet w ramach tego porozumienia.



**Jesteś tutaj**  
Regionalny Plan Działań na Rz...

**Przejdź do:**

- KIEDY
- GDZIE
- Sektory
- Koordynator projektu
- Cel projektu oraz rapor...

**Dodaj rekord**

**Organizacja Partnerka\***

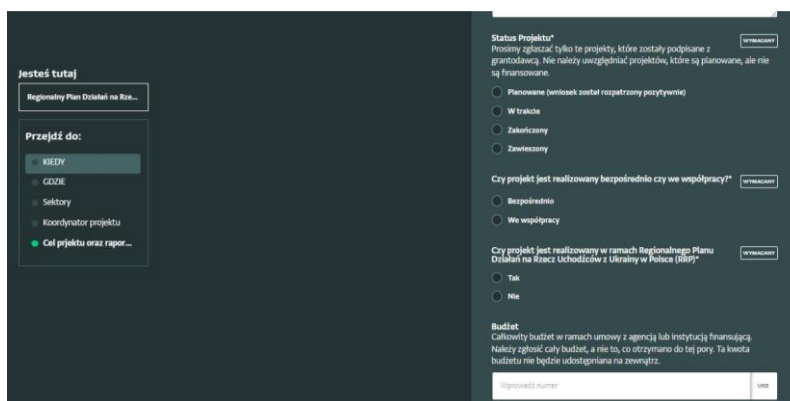
Full Name of Organization  
United Nations High Commissioner for Refugees

Organization Type  
UN agency

**Nazwa Projektu\***

**Kod Projektu**  
Kod lub numer projektu zgodnie z umową z grantodawcą. Na przykładzie UNHCR numer PPA w formacie HU/01/2023/0000000000000

**Opis Projektu**  
Please do not exceed 500 words



**Jesteś tutaj**  
Regionalny Plan Działań na Rz...

**Przejdź do:**

- KIEDY
- GDZIE
- Sektory
- Koordynator projektu
- Cel projektu oraz rapor...

**Status Projektu\***

Prosimy zgłaszać tylko te projekty, które zostały podpisane z grantodawcą. Nie należy uwzględniać projektów, które są planowane, ale nie są finansowane.

Planowane (wniosek został rozpatrzony pozytywnie)

W trakcie

Zakończony

Zawieszony

**Czy projekt jest realizowany bezpośrednio czy we współpracy?**

Bezpośrednio

We współpracy

**Czy projekt jest realizowany w ramach Regionalnego Planu Działań na rzecz Uchodźców z Ukrainy w Polsce (RRP)?**

Tak

Nie

**Budżet**  
Całkowity budżet w ramach umowy z agencją lub instytucją finansującą. Należy zgłosić cały budżet, a nie to, co otrzymano do tej pory. Ta kwota budżetu nie będzie uwzględniana na zwrot.

Wprowadź numer:



b. Główny rekord - KIEDY

- **Czas Trwania Projektu** – Podaj ramy czasowe projektu.

### Czas Trwania Projektu

**KIEDY**

**Data rozpoczęcia projektu\*** WYMAGANY

Wybierz datę (RRRR-MM-DD)

**Data zakończenia projektu\*** WYMAGANY

Wybierz datę (RRRR-MM-DD)

c. Główny rekord - GDZIE

- **Zakres Geograficzny Projektu** – Podaj lokalizację projektu.

### Zakres Geograficzny Projektu

**GDZIE**

**Zakres geograficzny projektu\*** WYMAGANY

W przypadku jeśli projekt będzie realizowany na poziomie krajowym, należy wybrać "Krajowy". Jeśli projekt będzie realizowany w jednym lub kilku województwach, należy wybrać "Województwo", a następnie zaznaczyć odpowiednie.

Krajowy

Województwo

d. Główny rekord – SEKTORY

- **Sektory** – Wybierz właściwe sektory dla projektu.

### Sektor/y tematyczne projektu

**Sektory**

**Wybierz sektory, których dotyczy projekt\*** WYMAGANY

Basic Needs (incl. multi-purpose cash assistance, Shelter, food & water items, non-food items)

Ochrona dzieci / Child Protection

Edukacja / Education

Przemoc ze względu na płeć / GBV

Zdrowie i żywienie / Health and Nutrition

Protection (incl. Accountability to Affected Populations and Protection from Sexual Exploitation and Abuse)

Źródła utrzymania i integracja społecznoekonomiczna / Źródła utrzymania i integracja społecznoekonomiczna

e. Główny rekord – Koordynator projektu

### Koordynator Projektu

- **Koordynator Projektu** – Należy podać informacje kontaktowe.

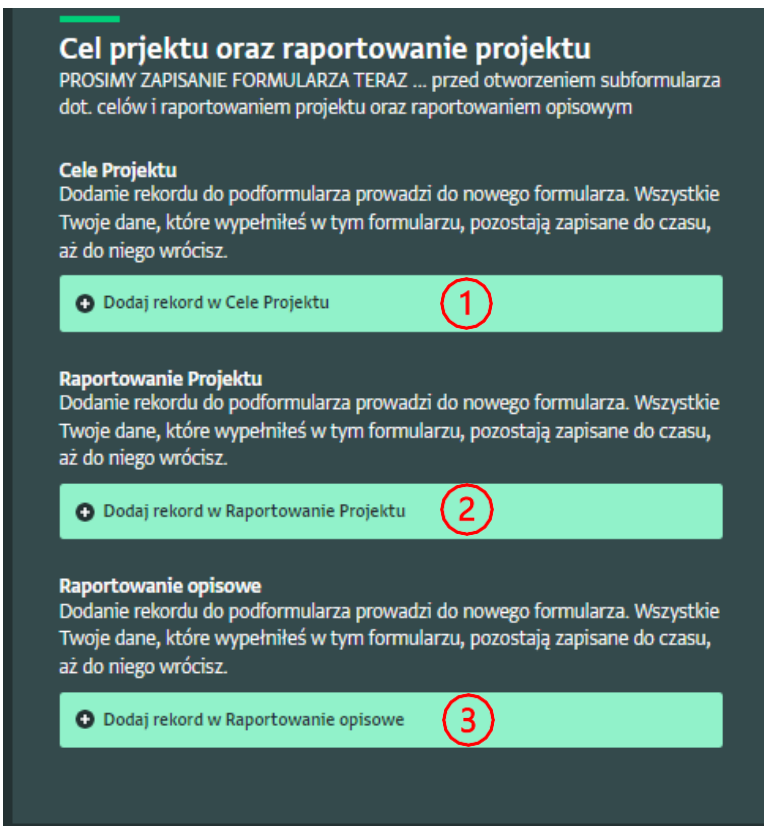


f. Główny rekord – Podformularze

### Cele Projektu / Raportowanie Projektu / Raportowanie Opisowe

- **Cele projektu** – Główny rekord zawiera 3 podformularze:

1. **Cele projektu** – Ustal cel dla projektu.
2. **Raportowanie Projektu** – Raportuj osiągnięcia kwartalnie.
3. **Raportowanie Opisowe** – Odpowiedz na pytania, przedstaw dobre praktyki i osiągnięcia, jeśli takie posiadasz.



## Cele Projektu (1)

- **Cele Projektu** – Określ cele zgodnie z ramami wyników RRP 2025-2026.

### Ustal cele Projektu

Ten formularz służy do określenia celów aktywności w ramach tego projektu. Cele są zwykle uzgadniane między instytucją lub agencją finansującą/darczyńcą a drugą stroną.

**Wskaźniki 2024\*** WYMAGANY

Sectors Sector Name  
Wybierz Sectors Sector Name ▼

Activities Activity Name  
Wybierz Activities Activity Name ▼

2024 RRP Indicators Indicator  
Wybierz 2024 RRP Indicators Indicator ▼

**Rozpoczęcie projektu**

**Zakończenie projektu**

**Jednostka raportująca**

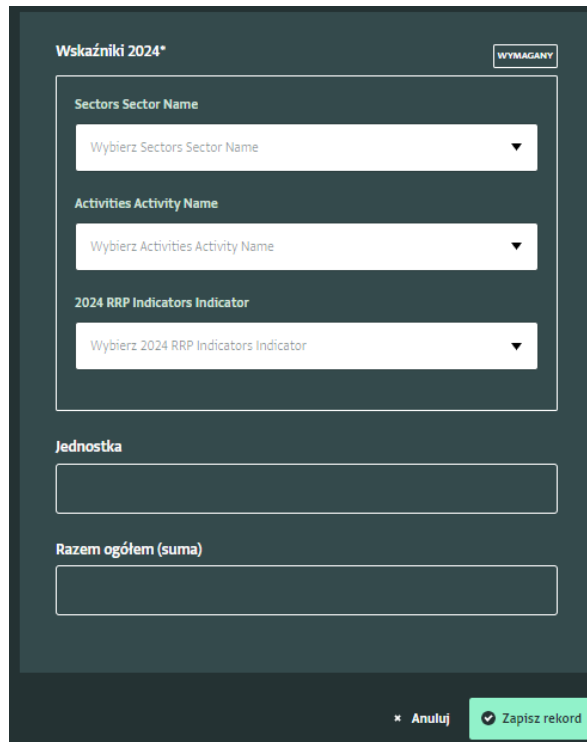
**Cel\*** WYMAGANY  
Cel powinien obejmować cały okres realizacji projektu wskazany powyżej.

✕ Anuluj  Zapisz rekord

## Raportowanie projektu (2)

- **Raportowanie projektu** - Podaj osiągnięte wyniki w odniesieniu do ustalonych wskaźników. Należy pamiętać, że każdy wskaźnik może wymagać pewnego poziomu podziału.



**Wskaźniki 2024\*** WYMAGANY

Sectors Sector Name  
Wybierz Sectors Sector Name

Activities Activity Name  
Wybierz Activities Activity Name

2024 RRP Indicators Indicator  
Wybierz 2024 RRP Indicators Indicator

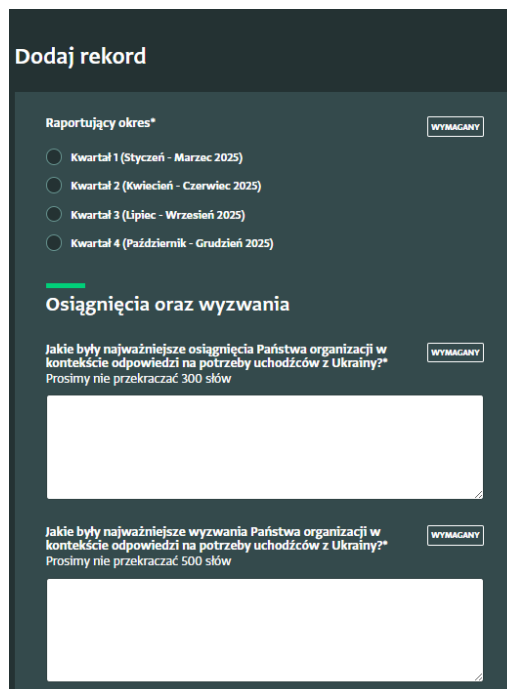
Jednostka

Razem ogółem (suma)

\* Anuluj Zapisz rekord

## Raportowanie opisowe projektu (3)

- **Raportowanie opisowe** - Udziel odpowiedzi na następujące pytania:
  - *Jakie były najważniejsze osiągnięcia Państwa organizacji w kontekście odpowiedzi na potrzeby uchodźców z Ukrainy?*
  - *Jakie były najważniejsze wyzwania Państwa organizacji w kontekście odpowiedzi na potrzeby uchodźców z Ukrainy?*



**Dodaj rekord**

Raportujący okres\* WYMAGANY

Kwartał 1 (Styczeń - Marzec 2025)

Kwartał 2 (Kwiecień - Czerwiec 2025)

Kwartał 3 (Lipiec - Wrzesień 2025)

Kwartał 4 (Październik - Grudzień 2025)

**Osiągnięcia oraz wyzwania**

Jakie były najważniejsze osiągnięcia Państwa organizacji w kontekście odpowiedzi na potrzeby uchodźców z Ukrainy?\* WYMAGANY  
Prosimy nie przekraczać 300 słów

Jakie były najważniejsze wyzwania Państwa organizacji w kontekście odpowiedzi na potrzeby uchodźców z Ukrainy?\* WYMAGANY  
Prosimy nie przekraczać 500 słów

- Jeśli to możliwe, udostępnij również zdjęcia, oceny lub ankiety.



**Inne informacje zwrotne**

Jeśli masz inne uwagi, którymi chciałbyś się podzielić, zamieść je tutaj

Jeśli chcesz podzielić się zdjęciem / zdjęciami ze swoich działań, załącz je tutaj

Przeciągnij plik do tego pola lub wyszukaj plik.

Przeglądaj   Zrób zdjęcie   Narysuj podpis

Jeśli chcesz podzielić się badaniem lub ankietowaniem, które przeprowadziłeś, załącz je tutaj

Przeciągnij plik do tego pola lub wyszukaj plik.

Przeglądaj   Zrób zdjęcie   Narysuj podpis

\* Anuluj   Zapisz rekord

Powtórz kroki dla każdego projektu (sekcja III).

#### IV. Edytowanie/ usuwanie rekordu

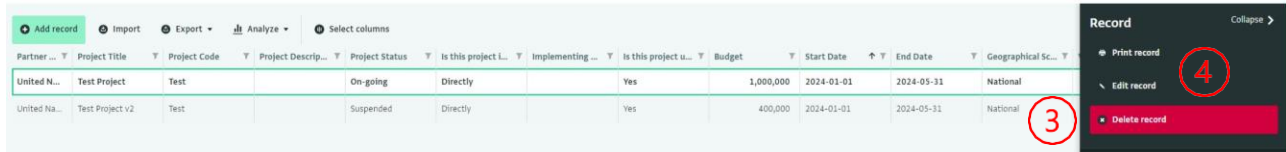
Przesłany rekord lub podrekord można później edytować. Aby edytować rekord, przejdź do listy rekordów swojej organizacji, zarówno raportów finansowych, jak i raportów z działalności.

- (1.) Wybierz rekord, który chcesz edytować.
- (2.) Po prawej stronie ekranu otworzy się okno. Okno to umożliwia przewijanie szczegółów wybranego rekordu.
- (3.) Możesz wybrać opcję **Usuń rekord**, aby całkowicie usunąć ten rekord.
- (4.) Kliknięcie przycisku **Edytuj rekord** umożliwia otwarcie formularza, w którym można dostosować wszystkie elementy rekordu.





Partner ...	Project Title	Project Code	Project Descrip...	Project Status	Is this project L...	Implementing ...	Is this project u...	Budget	Start Date	End Date	Geographical Sc...	Voivodeships	Select sectors L...	Nat
United N...	Test Project	Test	On-going	Directly			Yes	1,000,000	2024-01-01	2024-05-31	National		Child Protection	Nat
United Na...	Test Project v2	Test	Suspended	Directly			Yes	400,000	2024-01-01	2024-05-31	National		Protection (incl. A...	Nat



Partner ...	Project Title	Project Code	Project Descrip...	Project Status	Is this project L...	Implementing ...	Is this project u...	Budget	Start Date	End Date	Geographical Sc...	Voivodeships	Select sectors L...	Nat
United N...	Test Project	Test	On-going	Directly			Yes	1,000,000	2024-01-01	2024-05-31	National		Child Protection	Nat
United Na...	Test Project v2	Test	Suspended	Directly			Yes	400,000	2024-01-01	2024-05-31	National		Protection (incl. A...	Nat

## V. Raportowanie zbiorcze za pomocą szablonu Excel

Activity Info umożliwia przesyłanie wielu rekordów bez konieczności ręcznego wypełniania formularza dla każdego z nich, co może być szczególnie przydatne podczas raportowania aktywności. System ten opiera się na strukturze formularza i podąża za następującymi krokami:

Wprowadź dane do tabeli programu Excel, upewniając się, że nazwy każdej kolumny są takie same jak w Activity Info:

- Wszystkie wymagane pola MUSZĄ być wypełnione zgodnie z wymaganym poziomem podziału w kontekście ram wyników 2025-2026 RRP (np. grupy wiekowe i płeć, lokalizacja, grupa ludności, pojedyncze osoby, procentosób z niepełnosprawnościami).
- Upewnij się, że podajesz ilości w dokładnym typie jednostki, która odpowiada wybranemu wskaźnikowi.

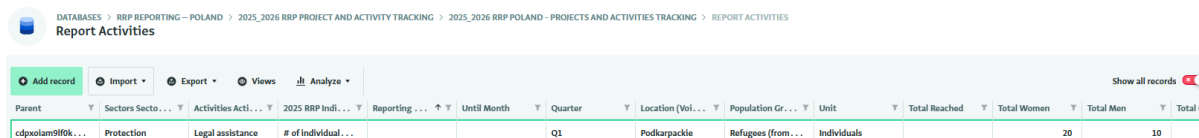
Zaznacz wszystkie wpisy w tabeli Excel, które chcesz przesać (upewnij się, że nagłówki kolumn są również zaznaczone):

Parent ID	Sectors	Sector Name	Activities	Activity Name	2025 RRP Indicators	Indicator	Reporting Month	Until Month	Quarter	Location (Voivodeship)	Voivodeship	Population Groups	Unit	Total Reached	Total Women	Total Men	Total Girls	Total Boys	Total Children	Total Adults	Total Older Persons
cdpxoiam9f0k...	Protection	Legal assistance	# of individuals provided with individual legal counseling	Q1	Podkarpackie	Refugees (from Uk)	Individuals							20	10		40	30			

Kopiuj wybór (CTRL+C)

Otwórz Activity Info i przejdź do listy rekordów związanych z aktywnością, do której chcesz dodać nowe wpisy.

Kliknij **Import**



DATABASES > RRP REPORTING – POLAND > 2025\_2026 RRP PROJECT AND ACTIVITY TRACKING > 2025\_2026 RRP POLAND - PROJECTS AND ACTIVITIES TRACKING > REPORT ACTIVITIES

Report Activities

Parent	Sectors	Sector Name	Activities	Activity Name	2025 RRP Indicators	Indicator	Reporting Month	Until Month	Quarter	Location (Voivodeship)	Voivodeship	Population Groups	Unit	Total Reached	Total Women	Total Men	Total Girls	Total Boys	Total Children	Total Adults	Total Older Persons
cdpxoiam9f0k...	Protection	Legal assistance	# of individual...				Q1			Podkarpackie		Refugees (from...	Individuals						20	10	

W następnym oknie kliknij w wolne miejsce i wklej dane (CTRL+V).

DATABASES > RRP REPORTING - POLAND > 2025\_2026 RRP PROJECT AND ACTIVITY TRACKING > 2025\_2026 RRP POLAND - PROJECTS AND ACTIVITIES TRACKING > REPORT ACTIVITIES > IMPORT DATA TO EXISTING FORM Cancel Continue

Import data to existing form

REPORT ACTIVITIES

Upload your data

Parent ID	Sectors Sector Name	Activities Activity Name	2025 RRP Indicators Indicator	Reporting Month	Until Month	Quarter	Location (Voivodeship)	Voivodeship	Population Groups	Unit	Total Reached	Total women	Total Men	Total Girls	Total Boys	Total Children	Total
cdpxolam9f0k9127	Protection	Legal assistance	# of individuals provided with individual legal counseling				Q1	Podkarpackie	Refugees (from Ukraine)	Individuals	20	10	10	5	15	10	40

Po kliknięciu przycisku **Kontynuować** Activity Info dopasowuje przesłane dane do struktury rekordu aktywności.

DATABASES > RRP REPORTING - POLAND > 2025\_2026 RRP PROJECT AND ACTIVITY TRACKING > 2025\_2026 RRP POLAND - PROJECTS AND ACTIVITIES TRACKING > REPORT ACTIVITIES > IMPORT DATA TO EXISTING FORM

Import data to existing form

REPORT ACTIVITIES

Match fields & validate fields

Parent ID	Sectors Sector Name	Activities Activity Name	2025 RRP Indicators Indicator	Reporting Month	Until Month	Quarter	Location (Voivodeship)	Voivodeship	Population Groups	NOT MATCHED Unit	TOTAL REACHED Total Reached	TOTAL WOMEN Total Women	TOTAL MEN Total Men	TOTAL GIRLS Total Girls	TOTAL BOYS Total Boys	TOTAL CHILDREN Total Children	TOTAL Total G
cdpxolam9f0k9127	Protection	Legal assistance	# of individuals ...				Q1	Podkarpackie	Refugees (from ...	Individuals		20	10			40	

Na następnym ekranie wszystkie zaimportowane dane są wyświetlane w kolumnach bazy danych. Komórki w kolorze czerwonym oznaczają, że dane nie są dostępne. Kliknij **Gotowe**.

DATABASES > RRP REPORTING - POLAND > 2025\_2026 RRP PROJECT AND ACTIVITY TRACKING > 2025\_2026 RRP POLAND - PROJECTS AND ACTIVITIES TRACKING > REPORT ACTIVITIES > IMPORT DATA TO EXISTING FORM Cancel Back Import records

Import data to existing form

REPORT ACTIVITIES

Review records to import

Import summary

- 0 records match existing records and will be updated
- 1 new records will be added
- 0 duplicate records will be ignored

Records which match existing records  
Records which do not exist yet  
Records which are duplicates of other imported records

Action	Parent ID	Sectors Sector Name	Activities Activity Name	2025 RRP Indicators Indicator	Reporting Month	Until Month	Quarter	Location (Voivodeship)	Voivodeship	Population Groups	TOTAL REACHED Total Reached	TOTAL WOMEN Total Women	TOTAL MEN Total Men	TOTAL GIRLS Total Girls	TOTAL BOYS Total Boys	TOTAL CHILDREN Total Children
Add	cdpxolam9f0k9127	Protection	Legal assistance	# of individuals ...			Q1	Podkarpackie	Refugees (from ...	Individuals	20	10	10	5	15	10

Zostanie wyświetlony widok listy przesłanych rekordów. Dwa nowe rekordy zostały dodane do listy.

DATABASES > RRP REPORTING - POLAND > 2025\_2026 RRP PROJECT AND ACTIVITY TRACKING > 2025\_2026 RRP POLAND - PROJECTS AND ACTIVITIES TRACKING > REPORT ACTIVITIES

Report Activities

Add record Import Export Views Analyze Show all records

Parent	Sectors Sector Name	Activities Activity Name	2025 RRP Indicators Indicator	Reporting Month	Until Month	Quarter	Location (Voivodeship)	Voivodeship	Population Groups	Unit	Total Reached	Total Women	Total Men	Total Girls	Total Boys	Total Children
cdpxolam9f0k9127	Protection	Legal assistance	# of individuals ...			Q1	Podkarpackie	Refugees (from ...	Individuals		20	10	10	5	15	10
cdpxolam9f0k9127	Protection	Legal assistance	# of individual ...			Q1	Podkarpackie	Refugees (from ...	Individuals		20	10	10	5	15	10



## 5. Harmonogram raportowania i szkoleń

Raportowanie działań powinno zostać zrealizowane zgodnie z poniższym harmonogramem. Kwartalne raportowanie pomaga śledzić postęp w partnerów, terminowe monitorowanie projektów wdrażających przez partnerów RRP oraz skuteczną koordynację między sektorami.

### Kalendarz raportowania działań

Kwartał	Termin raportowania
Kwartał 1	23 kwietnia (środa)
Kwartał 2	18 lipca (piątek)
Kwartał 3	17 października (piątek)
Kwartał 4 (Podsumowanie roku)	23 stycznia 2026 (piątek)

### Kalendarz raportowania finansowego

Kwartał	Termin raportowania
Kwartał 1	23 kwietnia (środa)
Kwartał 2	18 lipca (piątek)
Kwartał 3	17 października (piątek)
Kwartał 4 (Podsumowanie roku)	23 stycznia 2026 (piątek)



## 6. Dane kontaktowe

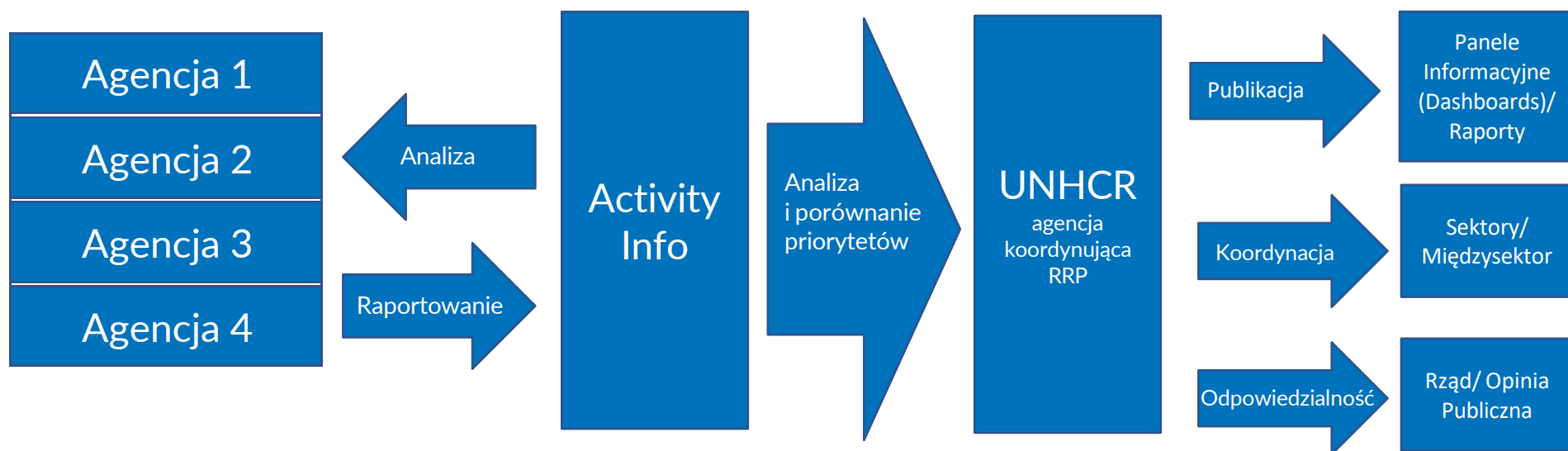
Konrad Rahal Linkewitsch, Inter-Agency Coordination Officer, [linkewit@unhcr.org](mailto:linkewit@unhcr.org)

Iliia Markowski, Information Management Associate, [markowsk@unhcr.org](mailto:markowsk@unhcr.org)

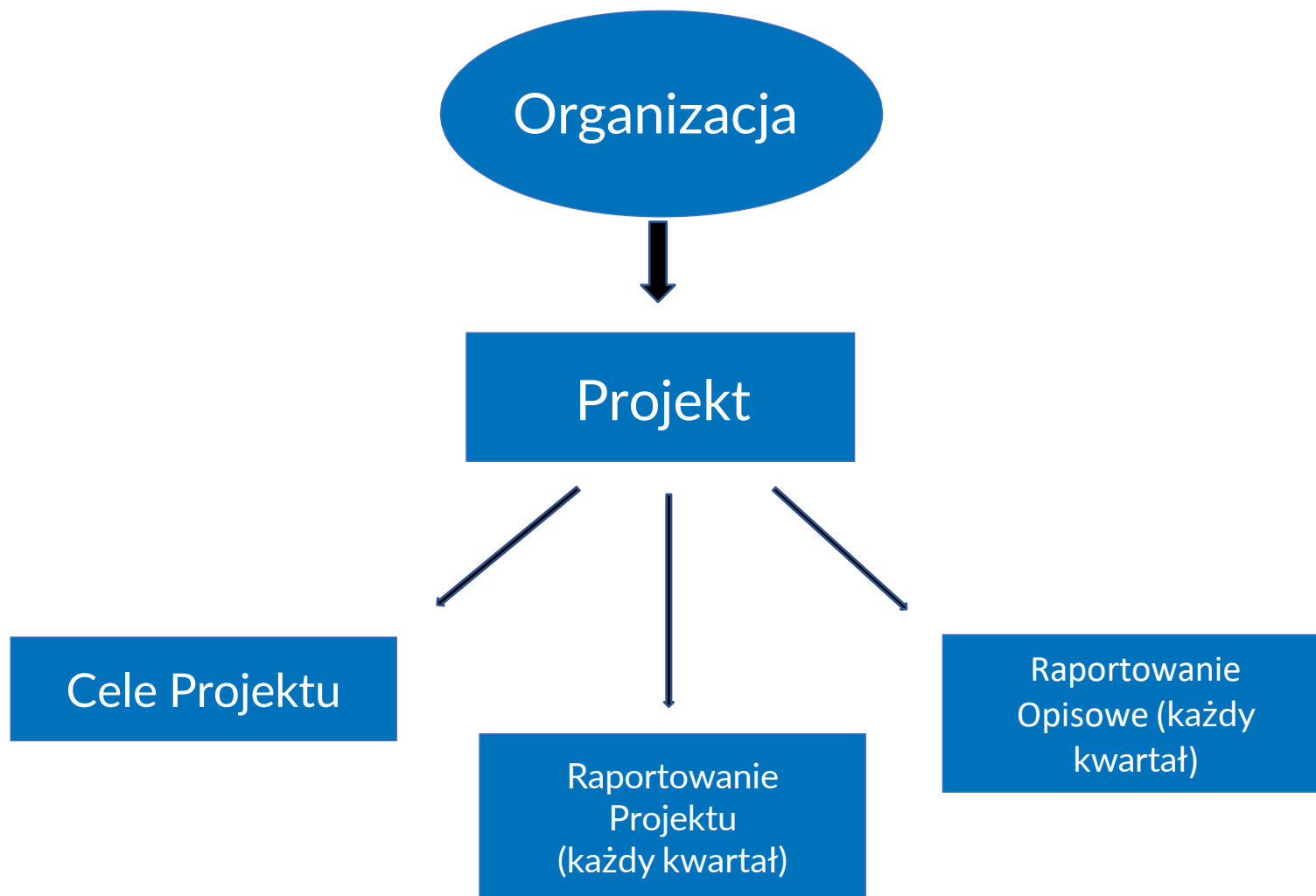
Ogólne wsparcie ds. RRP, [polwarrp@unhcr.org](mailto:polwarrp@unhcr.org)

## Załączniki


### I. Przepływ raportowanych informacji



## II. Struktura narzędzia do raportowania działań



### III. Ramy Wyników

Kompletne ramy wyników są dostępne [tutaj](#)  (Definicja / Opis zostanie wkrótce dodany do każdego wskaźnika)