

DONNEES CLEES

136 875

Réfugiés enregistrés depuis janvier 2014.

63 531

Réfugiés vivent sur les sites.

68 899

Réfugiés vivent en dehors des sites

4456

Réfugiés enregistrés à Yaoundé et Douala.

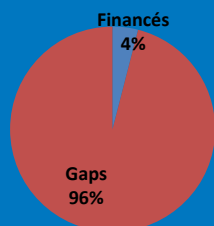
5418

Réfugiés enregistrés depuis Janvier 2015

FINANCEMENT

145, 304,541 USD**

Requis par les agences et les partenaires pour couvrir l'ensemble des besoins.



**La collecte d'informations sur le niveau de financement auprès des partenaires est en cours

PRIORITES

- Accélération de la réponse en faveur des réfugiés en dehors des sites.
- Renforcement de la coexistence pacifique entre réfugiés et communautés hôtes.
- Assistance en faveur des communautés hôtes
- Amélioration des standards Sphère dans les sites.

CAMEROUN

RAPPORT INTER AGENCES SUR LA SITUATION DES REFUGIES CENTRAFRICAINS

23 – 29 Mars 2015



Distribution des vivres du PAM sur le site de réfugiés de Gado. Ph UNHCR/D. Mbairem

DEVELOPPEMENTS OPERATIONNELS

Protection

- Le HCR a procédé à la prise des photos des nouvelles personnes préenregistrées dans la zone de Gbiti. Ainsi, 227 personnes (58 ménages) ont été enregistrées dans la base de données. Aucun de ces ménages ne souhaite être transféré vers les sites aménagés. De même, 92 personnes représentant 32 familles, ont spontanément rejoint le site aménagé de Borgop. Ces personnes avaient trouvé refuge depuis des mois aux points d'entrée d'Alhamdou, Damissa, Diel, Kentzou, Mbaïmboum, Ngaoui et Yamba.
- Dans le cadre de la réunification familiale de deux enfants non accompagnés de Yaloke en RCA avec leurs parents vivant au Cameroun, les recherches en vue du rétablissement des liens familiaux ont permis d'entrer en contact avec les parents des enfants sur le site de Timangolo et de mener des entretiens approfondis avec eux. Par ailleurs, 139 personnes (46 ménages) ont rejoint spontanément leurs proches dans le site de Borgop dans le cadre de la réunification familiale. Elles venaient du site de Gado, et des points d'entrée de Alhamdou, Damissa et Diel.
- L'UNICEF continue de mener les interventions de protection de l'enfant dans les sites de Lolo, Gado et Borgop avec ses partenaires ASSEJA et IMC: 3297 enfants participent régulièrement aux activités des ETAPES protection à Borgop (soit 1543 filles et 1754 garçons); 4144 enfants sur le site de Lolo (soit 1477 filles et 2667 garçons); et 5677 enfants sur le site de Gado (soit 2547 filles et 3130 garçons).
 - A Gado, la collaboration UNICEF/ASSEJA a permis le suivi auprès de 6 ES, 3 enfant non accompagnés (ENA) et 3 orphelins parmi lesquels 2 nouveaux cas.
 - A Lolo, l'équipe avait amorcé une harmonisation de données avec IEDA Relief, partenaire du HCR, et après vérification, elle comptabilise 139 ES parmi lesquels 9 ne sont pas encore enregistrés, 33 orphelins et 8 ENA.
- A Borgop, les ETAPES Protection 1 et 2 expérimentent un afflux d'enfants et l'espace s'avère désormais insuffisant. 2 nouveaux cas d'ENA et 1 nouveau cas d'enfant séparé (ES) ont été reçus cette semaine.
- Au cours de la période en revue, 47 enfants présentant des besoins spécifiques ont été suivis par IEDA Relief, partenaire du HCR: 4 jeunes filles handicapées non scolarisées ont été référées vers Plan Cameroun pour une réinsertion scolaire après une sensibilisation des parents, et 43 autres enfants ont reçus des appuis ponctuels en lait artificiel et articles non alimentaires (chaussures, nattes et seaux).
- ONU Femmes et IEDA Relief, partenaire du HCR, ont organisé des séances de sensibilisation ciblant des dignitaires religieux et des leaders communautaires sur le *mariage précoce et ses conséquences dans les sites de Lolo et Timangolo*. 51 leaders y ont pris part, dont 23 hommes, 9 femmes et 19 jeunes.
- 199 personnes présentant des besoins spécifiques ont reçu des appuis ponctuels en bassines, vêtements, pots d'aisance, alèses et nattes fournis par le HCR. Il s'agit de 74 femmes enceintes et allaitantes à Mbile, 90 femmes enceintes et allaitantes, 6 personnes âgées et 29 enfants en situation de risque à Timangolo.
- Une séance de travail entre le HCR et l'UNICEF, s'est tenue au niveau de Bertoua en date du 25 Mars en vue de parcourir ensemble les documents élaborés dans le cadre de la Protection de l'Enfance pour en avoir la même compréhension notamment les Procédures Standards Opérationnelles de la Protection de l'Enfance d'une part et identifier les besoins en renforcement des capacités des différents acteurs de la chaîne de protection et d'assistance de l'enfance d'autre part.
- Dans le cadre de la journée d'orientation des partenaires humanitaires, le HCR a appuyé son partenaire IMC dans l'animation d'une formation sur la réduction des risques de Violences Sexuelles et Basées sur le Genre (SGBV) dans le District de Santé de Garoua-Boulai. Outre les notions de base des SGBV, les principes directeurs, les facteurs de risque, le système de référencement et les rôles des partenaires et volontaires dans le processus de la prévention et la réponse aux SGBV, la protection internationale et le Code de conduite du HCR ont été exposés. 35 participants travaillant sur le site de Gado y ont pris part (ONUFEMMES, FICR, IRD, CRF, IDEA Relief, IMC, CARE Internationale, CICR, PLAN Cameroun, Solidarité Internationale).
- Au cours de la semaine en revue, 99 visites à domicile ont été effectuées sur le site de Gado par IEDA Relief, partenaire du HCR, afin de suivre les cas de SGBV et de sensibiliser la communauté réfugiée sur la cohabitation pacifique et les services offerts au sein de l'espace «Cohésion Femme» de ce site. Au terme de ces visites, 13 cas ont été suivis dont 2 mariages précoces, 1 violence psychologique, 2 violences physiques et 8 cas de maladie.

Gaps

- Insuffisance de partenaires pour la protection de l'enfance.
- Réponse insuffisante dans la prise en charge des Personnes à Besoins Spécifiques (PBS).

Santé

- La semaine sous revue a été marquée par une réunion tenue à Yaoundé entre le HCR et les partenaires de santé sur le recouvrement de coûts sanitaires. Au cours de cette rencontre, les discussions ont porté sur les factures impayées et les stratégies pour arrêter l'accumulation de ces factures ont été mises sur pied et seront confirmées après concertation avec l'OMS. Au terme des échanges, il a été convenu que: le modèle d'un protocole discuté et approuvé par les participants s'étendra sur toutes les zones d'opération au Cameroun, la convention de collaboration doit être soumise aux différents Délégués Régionaux de la Santé pour approbation, et sera signée par chaque partenaire de santé et la formation sanitaire de sa zone d'intervention.
- Au cours de la période en revue, l'UNICEF a partagé les résultats du deuxième tour des Journées Nationales de Vaccination (JNV) organisées du 27 au 01 mars avec son appui et celui de ses partenaires. Ainsi, les régions de l'Adamaoua et de l'Est avec une complétude moyenne de 100%, rapportent la vaccination au Vaccin Polio Oral de 746 756 sur 581 307 (cibles attendues) d'enfants de moins de 5 ans, parmi lesquels 50 480 enfants réfugiés pour les deux régions. Par ailleurs, environ 2500 mobilisateurs sociaux rapportent la sensibilisation de 1 106 508 personnes au cours des visites dans 410 150 ménages. En outre, les résultats du deuxième tour de la campagne de vaccination contre le Tétanos Maternel et Néonatale (TMN) dans les Districts de Santé avec risque élevé de TMN dans le District de Santé de Yokadouma du 6 au 9 mars 2015, soutenu par l'Unicef donnent une complétude de 95%, 14 352 sur 16 706 (86%) femmes de 15 – 49 ans ont été immunisées. Les résultats désagrégés dans les sites réfugiés sont attendus.
- L'UNICEF avec ses partenaires ont appuyé la vaccination aux points d'entrée de Kenzou, Garoua Boulai, Tocktoyo et Gbiti et rapportent au 25 mars l'administration du Vaccin Polio Oral à 79 enfants de 0 - 5 ans, et du Vaccin Anti Rougeoleux à 236 enfants de 6 mois – 15 ans, tous réfugiés à leurs arrivées.
- La Croix-Rouge Française (CRF) continue d'assurer les soins de santé primaire et de reproduction au niveau de l'hôpital de district de Kette et dans le village Béthanie. La semaine écoulée, CRF a assuré 402 consultations curatives, 37 références et contre-références, 19 hospitalisations, 22 consultations prénatales et 7 accouchements en formation sanitaire. En outre, 1440 préservatifs masculins et 50 féminins ont été distribués sur le site de Timangolo. Par ailleurs, CRF a également distribué 967 moustiquaires imprégnées, suivie d'une session de sensibilisation sur l'importance de la moustiquaire : 1592 réfugiés ont été touchés dont 798 hommes et 794 femmes.

Gaps

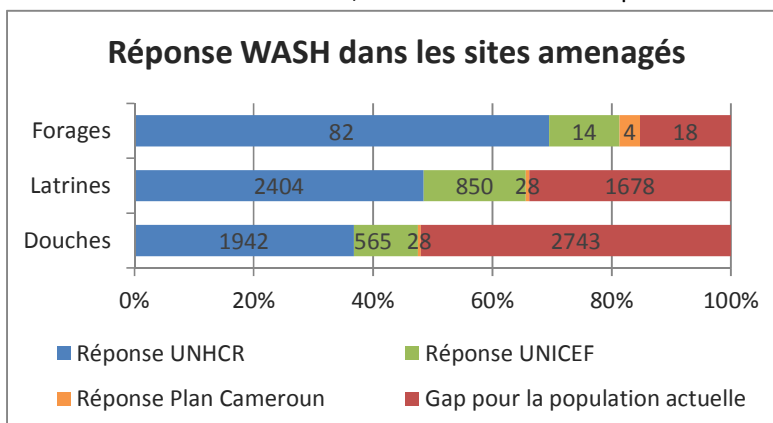
- Insuffisance d'activités en santé et nutrition en dehors des sites.
- Insuffisance du personnel de santé dans les centres de santé.
- Equipement et le plateau technique des structures sanitaires des zones d'accueil de réfugiés faibles.
- Surveillance épidémiologique communautaire au niveau des sites aménagés et spontanés.
- Insuffisance de tricycles pour renforcer le fonctionnement des cases de santé

Nutrition

- L'UNICEF et ses partenaires continuent à appuyer les Délégations de la Santé de l'Est et de l'Adamaoua dans la prise en charge de la malnutrition aiguë sévère dans les CNTI et CNAS. Le nombre total des nouvelles admissions lors de la 12^e semaine épidémiologique est de 48, portant le nombre total d'admissions à 1252 depuis le 1er janvier 2015 (représentant ainsi 13,20% des cas attendus).
- ASAD, partenaire du PAM, se prépare pour démarrer le Programme d'Alimentation de Couverture dans les aires de santé de Ndokayo et Mandjou à partir de la première semaine d'avril. Les distributions vont se faire de manière simultanée sur 4 sites à Mandjou et 3 sites à Ndokayo.
- En vue d'assurer la prise en charge nutritionnelle pour les populations hôtes et réfugiées, CRF a formé de nouveaux volontaires de Bethany sur l'utilisation du matériel de prise de mesure anthropométrique (toise, MUAC, Pèse personne...).

Eau, Hygiène et Assainissement

- L'UNICEF, avec son partenaire ASOL, a sensibilisé 180 personnes dans le site des réfugiés de Ngarisingo sur la désinfection des latrines, l'utilisation et l'entretien des lave-mains. A cet effet, 17 lave-mains ont été positionnés au sortir des latrines de ce site.
- A Garoua Boulai, 245 m3 d'eau ont été chlorés et mis à la disposition des populations par ASOL et 750 usagers des points d'eau ont été sensibilisés sur l'hygiène de l'eau.
- Plan Cameroun a finalisé la construction de 22 des 29 latrines planifiées pour le site de Ngam. Ces latrines ont été mises à la disposition des réfugiés qui les utilisent déjà.
- Dans le cadre du programme Assainissement total piloté par la communauté (ATPC) à Ndokayo, 632 personnes ont été sensibilisées par ASOL, partenaire de l'UNICEF, sur la prévention du choléra, le lavage des mains, l'utilisation et l'entretien des latrines, ainsi que sur l'hygiène de l'habitat. A ce jour 373 latrines ont été finalisées, dont 55 dans le site.
- Au total, 97 forages ont été construits dans l'ensemble des sites dont 79 par le HCR, 14 par l'UNICEF et 4 par Plan; 3244 latrines ont été construites, dont 2366 par le HCR, 850 par l'UNICEF et 28 par Plan Cameroun, et 2238 douches dont 1645 construites par le HCR, 565 par l'UNICEF et 28 par Plan Cameroun. Les ratios en terme d'accès à l'eau et aux services d'hygiène et assainissement sont restés quasi les mêmes au cours de la semaine en revue- à l'exception du site de Mbile où le ratio est passé de 17 à 19 litres par personne et par jour:
 - Lolo : 20 litres/personne/jour, 20 personnes/latrine et 23 personnes/douche.
 - Mbile : 19 litres/personne/jour, 22 personnes/latrine et 24 personnes/douche.
 - Timangolo : 19,4 litres/personne/jour, 11 personnes/latrine et 12 personnes/douche.
 - Ngarisingo : 25 litres/personne/jour ; 11 personnes/latrine et 12 personnes/douche.
 - Gado: 12,5 litres/personne/jour, 35 personnes/ latrine et 56 personnes/ douche.
 - Borgop : 18,4 l/personne/jour, 29 personnes/latrine ; 31 personnes/ douche.
 - Ngam : 18,3 litres/personne/jour, 13 personnes/ latrine et 21 personnes/douche.
- Les acteurs WASH poursuivent les activités de promotion d'hygiène et de gestion des déchets, ainsi que la construction des latrines, douches et aires de lavage sur l'ensemble des sites aménagés.
- Dans le cadre de l'assistance aux populations hôtes, Plan Cameroun est en train de finaliser la construction de 7 blocs de latrines pour la communauté hôte de Djohong, notamment au niveau de CETIC, du lycée classique et de l'école publique de Djohong. En outre, 1 des 2 forages en cours de réhabilitation à Djohong est presque finalisé.
- Dans le site des ressortissants des pays tiers (TCNs), géré par OIM, 94 TCNs et population alentours ont été sensibilisés sur la prévention du choléra, le lavage des mains, l'utilisation et l'entretien des latrines, ainsi que sur l'hygiène de l'habitat. 70 m3 d'eau ont été chlorés et mis à la disposition des TCNs.



Gaps

- 54 forages, 865 latrines et 1123 douches supplémentaires restent à construire pour couvrir les besoins des réfugiés sur l'ensemble des sites aménagés.
- Les besoins en forages et latrines dans les villages d'accueil ne sont pas couverts. Il s'agit de 389 forages et 828 latrines à construire, et 247 forages à réhabiliter.

Vivres

- Dans le cadre de la distribution générale des vivres (DGV), une ration de 15 jours au lieu de 30 a été distribuée aux bénéficiaires à cause du manque de ressources et des difficultés liées à la congestion du port de Douala. Néanmoins, les distributions dans les sites de Mbondo et de Batoua Godole n'ont pas encore eu lieu faute de sel et d'huile dans le panier alimentaire.

- Dans certains sites, il y a eu des bénéficiaires absents pour des raisons de déplacement. Toutefois, l'écart en ce qui concerne les bénéficiaires s'explique principalement par l'absence de ces derniers à la distribution et aussi le retard accusé par le transporteur sur le pré-positionnement des vivres dans certains sites.

Gaps

- Manque de vivres en raison du manque de ressources

Education

- L'UNICEF et son partenaire Plan Cameroon ont continué d'assurer une amélioration de l'accès à une éducation de qualité pour les enfants réfugiés à travers le suivi des enseignements et apprentissages dans les Espaces Temporaires d'Apprentissage et de Protection de l'Enfant (ETAPES) par les différents maillons de la chaîne de supervision pédagogique.
- Grâce à l'appui de l'UNICEF et de son partenaire de mise en œuvre Plan Cameroon, les inspecteurs coordonnateurs des enseignements de l'Est et de l'Adamaoua et leurs collaborateurs en charge des arrondissements de Kentzou, Kette, Garoua-Boulai, Meiganga et Djohong ont supervisé les activités pédagogiques dans le ETAPES de Timangolo, Lolo, Mbile, Gado, Ngam et Borgop.
- Au cours de la période en revue, le HCR a fait un don de 500 tables-bancs à 21 écoles publiques primaires de l'Arrondissement de Garoua-Boulai. Par ailleurs, 1000 tables-bancs sont en train d'être montés pour être distribués aux écoles publiques primaires dans cinq Arrondissements des régions de l'Adamaoua et du Nord.

Gaps

- Faibles capacités d'accueil des écoles publiques des zones d'accueil de réfugiés.
- Insuffisance d'enseignants qualifiés.
- Insuffisance du nombre d'ETAPE dans les sites aménagés.

Abris et Biens domestiques

- Les travaux de construction d'abris semi-permanents sur les sites aménagés avec des briques en terre fabriquées à l'aide de machines *Hydraform* se poursuivent. Pendant la semaine en revue, PU-AMI a finalisé la construction de 130 abris semi-durables à Timangolo (39) et Lolo (91). 25 abris semi-permanents sont en cours de finalisation sur le site aménagé de Mbile. En vue d'améliorer les conditions de vie des réfugiés, le HCR prévoit la construction de 9500 abris semi-permanents dans l'ensemble des sites aménagés et au sein des communautés d'accueil pour les personnes vulnérables.

Gaps

- 2568 abris familiaux restent à construire pour permettre de loger 4510 familles vivant encore dans des abris communautaires et 875 autres qui continuent à partager les tentes familiales.
- 9500 abris familiaux semi-permanents à construire dans les sites de réfugiés et villages hôtes.
- Extension de l'appui en biens domestiques en dehors des sites.

Moyens de subsistance et protection de l'environnement

Au cours de la semaine sous revue, IRD, partenaire du HCR, a assuré le suivi de l'aménagement des parcelles cultivables et la distribution des semences de morelle noire, céleris, pastèque, amarante, laitue, gombo et corète potagère aux groupements de réfugiés sur le site de Gado. En outre, 84 personnes à besoins spécifiques des sites de Ngam et Borgop ont été constituées en 12 groupements afin de bénéficier des moulins offerts par le PAM, sous forme d'activité génératrice de revenus.

Mobilisation Communautaire

- Pendant la période couverte par ce rapport, 454 personnes ont été sensibilisées sur le site de Gado par IEDA Relief, partenaire du HCR, sur la cohabitation pacifique, la cohésion sociale et les services offerts au sein de l'espace

«Cohésion Femme», soit 374 femmes, 44 hommes et 36 enfants. En outre, 1347 femmes ont été sensibilisées *contre le mariage précoce sur le même site*.

- A Garoua-Boulai, 12 séances d'information, éducation et sensibilisation sur l'importance de l'éducation, notamment l'éducation de la jeune fille, ont été conduites au sein des communautés d'accueil, et ont permis d'atteindre 1312 personnes, dont 1085 réfugiés (188 hommes et 897 femmes) et 227 camerounais (123 hommes et 104 femmes).

Défis

- Problématique des abandons et absences dans les centres nutritionnelles.
- Tensions entre réfugiés et communauté hôte due à la collecte du bois de chauffage.
- Mouvements des réfugiés entre les sites aménagés et entre les sites aménagés et villages hôtes.
- Usure des installations d'eau et assainissement en place qui vont demander des réhabilitations pour 2015.



Contacts:

Djerassem Mbaïorem, Chargé de l'Information Publique et des Rapports, mbaïorem@unhcr.org, Tel: +237 22 20 29 54

Liens:

Portail régional sur la RCA: <http://data.unhcr.org/car/regional.php>

Page Web sur le HCR Cameroun: <http://www.unhcr.org/pages/4a03e1926.html>

Tracks HCR: <http://tracks.unhcr.org>