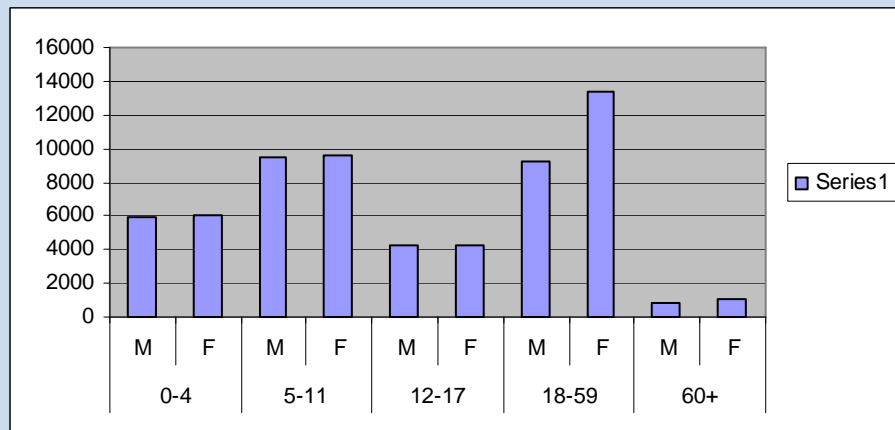


Mbera: Fiched'information

Ouverture : Février 2012 *Camp de réfugiés*

Population

64,182 réfugiés / **13,998** familles au 20 mai 2012



Géographique

| | | |
|---------------------------------|------------|--------------|
| Coordonnées GPS | Longitude: | W 005 78 265 |
| | Latitude: | N 15.84 595 |
| Nombres de Zones | | 770 |
| Nombres de Blocks | | 40 |
| Centre de Réception | | 1 |
| Parcelle en moyenne par famille | | 50m2 |
| Distance à la frontière | | 60km |

Context

- Pays d'Origine** ▪ Mali
- Provenance d'origine** ▪ Tombouctou (87%), Mopti (8%), Ségou (5%)
- Ethnicité / tribu** ▪ La Répartition de la population par origine ethnique est estimée à 90% et Touareg Arabe 10% (Berbish).
- Occupations Principales** ▪ Des pasteurs (l'élevage de bétails: chèvres, chameaux, vaches, moutons et ânes) et agriculteurs

Astuces

- Le HCR fournit protection et moniteurs de la livraison de services à tous les réfugiés résidant dans le camp de Mbera
- Les réunions inter-agence pour la coordination a lieu une fois tous les deux jours à Bassikounou.
- Un niveau 1 d'enregistrement des ménages est mené par le HCR et le partenaire ALPD
- Chaque ménage maliens a été enregistré et délivré avec une carte de la famille du HCR.
- Réunion hebdomadaires de coordination au niveau national à Nouakchott tous les lundis à 10h au Ministère de l'Intérieur et de la Décentralisation

Structure Administrative

Coordination

- FLM est le partenaire pour la gestion globale du camp de Mbera
- Une fois tous les deux jours, le HCR organise une réunion de coordination sectorielle avec tous humanitaires à Bassikounou


Coordonnées HCR a Bassikounou


| Nom | Titre | Email | Mobile |
|-----------------|-----------------|------------------|----------|
| Philippe Creppy | ERT team leader | creppy@unhcr.org | 33923220 |

Le HCR reconnaît avec gratitude le soutien des partenaires suivants dans Mbera





Mbera: Qui fait, Quoi et Ou


| Eau, Hygiène et Assainissement | |  |
|---|---|---|
| Activités | Agences | |
| ▪ Water trucking / 560 m3 par jours | UNHCR / Solidarités International / MSF B | |
| ▪ Nombre de litre par personne par jour = 8.7 l/pers/jour avec un standard min 15l/pers/j) | UNHCR, Solidarité International, MSF B | |
| ▪ Sensibilisation et Promotion de l'hygiène niveau du camp, 86 relais communautaire sont formes + 65 volontaires IFRC | UNHCR, UNICEF, FICR/CRM | |
| ▪ Pourcentage de la population approvisionné en savon de 250g g par mois par personne = 60% (standard 100%) | UNHCR, Solidarité International, UNICEF | |
| ▪ Pourcentage de population. habitant à 200 m d'un point d'eau (50% avec un standard de 100%) | UNHCR, Solidarités International | |
| ▪ Nombre de personne par robinet. 258 robinets soit 255 personnes par robinet avec un standard <=250 | UNHCR, Solidarités International | |
| ▪ Capacité de stockage de 40 litres d'eau par famille par jour en pourcentage (100%) | UNHCR/UNICEF/Solidarité internationale | |
| ▪ Nombre de latrine communautaire 287, soit 268 personnes / douches (standard <= 50 a 20 personnes / douche) | UNHCR, Solidarités International | |
| ▪ Construction d'un forage a Mbera | GoM | |
| ▪ Identification d'une société pour équipement du forage de Mbera | UNHCR/ /Solidarités international / CICR | |
| ▪ Essais de pompage forage de Mbera et équipement du forage en cours | UNHCR/ /Solidarités international | |
| ▪ Don de matériel WASH | GoM / UNHCR/ UNICEF/ Solidarité internationale / MSF B / CICR | |
| Infrastructure | | |
| ▪ 8 camions citernes de 20,000 litres | UNHCR/UNICEF/Solidarité internationale / MSF B / GoM / CICR | |
| ▪ 287 robinets fonctionnels dans 19 points de distribution | | |
| ▪ 2 forages fonctionnels | | |
| ▪ 28 point de stockage et de distribution | | |
| ▪ 234 latrines et 80 douches | | |
| Les besoins | | |
| ▪ Fosses à ordures | | |
| ▪ Bladders (10m3 et 10 m3) | | |
| ▪ Des kits de salubrité | | |
| ▪ 4 forages supplémentaires à grand débit | | |
| ▪ Latrines (besoin de 2600 de plus) et douches communes et familiales (besoin de 1000 de plus) | | |
| ▪ Approvisionnement en eau ne répond pas au standard | | |
| ▪ Besoin de 50 Aire de lavage | | |
| ▪ 2 kits d'analyse d'eau (Delequa ou Wagtech) | | |
| ▪ 4 groupes électrogènes de 30 à 40 KVA et pompes immergées de grande calibre (20 à 30 m3) | | |
| ▪ Installation d'un système permanent pour l'approvisionnement en eau (system pompage, stockage traitement et distribution) | | |

| Site/Abris | |  |
|--|-------------------|---|
| Activités | Agences | |
| ▪ Identification du site | Govt .Mauritanien | |
| ▪ Mise en place du Camps (site, de l'assainissement et d'approvisionnement en eau) | UNHCR | |
| ▪ Phase 1 : Abris d'urgence : 8,350 Tente de la famille installées | UNHCR, GoM, FLM | |
| ▪ Abris communautaire (20 tentes pour l'école, centre de santé, bureau et gendarmerie) | | |
| Infrastructure | | |
| ▪ Chaque tente peut accueillir taille moyenne des familles de 5 personnes | UNHCR | |
| Les besoins | | |
| ▪ Pour 8,350 tentes distribuées il y a un besoins de 3,386tentes familiales pour 64,182 réfugiés | | |
| ▪ Construction des infrastructures communautaires 15 tentes(6x12) | | |
| ▪ Construction d'un centre d'enregistrement 5 tentes (6x12) | | |
| ▪ Centre pour la distribution de vivre et de non vivre 3 tentes (6x12) | | |
| ▪ Construction de bureaux des ONG | | |
| ▪ Plastic sheeting | | |

Mbera: Qui fait, Quoi et Ou

| Nutrition  | |
|---|--------------------|
| Activités | Agences |
| ▪ SAM & TFP | MSF B, GoM, UNICEF |
| ▪ Screening : 66% des enfants de 6 à 59 mois en bénéficient et 20.1% des enfants refugies ages de 6 à 59 mois sont atteints de malnutrition | GoM, UNICEF |
| Infrastructure | |
| ▪ 2 Centre de santé | MSF B GoM |
| ▪ 1 CRENAS / CRENI | GoM, UNICEF, MSF B |
| ▪ 4 CRENAM | UNICEF, UNHCR |
| Les besoins | |
| ▪ MAM & SFP | |
| ▪ Blanket Feeding | |
| ▪ Cantine scolaire | |
| ▪ Nutrition thérapeutique | |

| Santé reproductive  | |
|--|--|
| ▪ Don temporaire de médicaments / équipements | Agences |
| ▪ Dépistage médical et nutritionnel de la population réfugiée | GoM, UNHCR, MSF-B, UNICEF, AMAMI |
| ▪ Les soins de santé primaires (SSP), y compris santé reproductive et le VIH et le sida, la vaccination, la nutrition, WASH, et tous les activités communautaires de santé basic tels que la sensibilisation / sensibilisation (mortalité<1/10000/j), moins 5ans mortalité < 2 | GoM, MSF-B, UNICEF |
| ▪ Vaccination rougeole (depuis février) et Poliomyélite (a partir du 24 Mars) | UNICEF, GoM, MSF -B |
| ▪ Santé Mentale | MDM (pas démarré) |
| ▪ Santé reproductive | GoM, MSF B, UNFPA/AMPF |
| ▪ Don temporaire de médicaments / équipements | UNHCR, MSF B, Royaume du Maroc, OAEMSD |
| ▪ Don temporaire de kits d'accouchement et de médicaments pour femmes enceintes et allaitantes | UNFPA |
| ▪ Service médical de nuit | MSF B, GoM |
| ▪ Formation d'Agents de Santé Communautaires (52) | GoM, UNHCR, MSF-B, UNICEF, AMAMI |
| Infrastructure | |
| ▪ 2 Centres de santé | GoM, MSF-B |
| Les besoins | |
| ▪ Assistance aux handicapés | |
| ▪ Assistance psychologique | |
| ▪ Médicament et équipement pour la sante de la reproduction | |
| ▪ Clinique Mobile | |
| ▪ Construction d'un centre de référence médical | |
| ▪ Construction d'une maternité | |
| ▪ Approvisionnement et don de médicaments, consommable médicaux et la prise en charge du personnel de santé | |
| ▪ Personnel qualifiés et prise en charge de ce personnel | |

| Vivres  | |
|--|----------------|
| Activités | Agences |
| ▪ Approvisionnement des vivres | PAM |
| ▪ La distribution alimentaire | UNHCR / CSA |
| ▪ Monitoring des distributions | UNHCR / ALPD |
| Infrastructure | |
| ▪ 2 centres de distribution | UNHCR |
| Les besoins | |
| ▪ Enregistrement de niveau 2 pour distribution individuelle | |

Mbera: Qui fait, Quoi et Ou

Logistique



| Activité | Agences |
|---|---------|
| ▪ Transport des refugies Fassala – Mbera | UNHCR |
| Infrastructure | |
| ▪ Entrepôt de Fassala | UNHCR |
| ▪ Entrepôt de Bassikounou | UNHCR |
| ▪ 1 Rubhall dans le camp | PAM |
| Les besoins | |
| ▪ Entrepôt de Mbera (4 Rubhalls commandés par l'UNHCR) | |

Articles de Base Essentiels



| Couverture actuel | Agences |
|---|--------------------|
| ▪ Distribution partielle de Kit hygienique femmes et jeunes filles, Kits cuisine, Seaux, Sac de Voyage, Moustiquaires | UNHCR |
| ▪ Distribution partielle kits sanitaires | UNHCR, LWF, UNICEF |
| ▪ Distribution partielle couvertures | UNHCR, LWF, UNICEF |
| ▪ Distribution partielle jerrycan | UNICEF |
| ▪ Monitoring des distributions | UNHCR / ALPD |
| Infrastructure | |
| ▪ 2 centre de distribution | UNHCR |
| Les besoins | |
| ▪ Sac de voyage, Couvertures, Bidons, Nattes, Savon, Kit hygienique, Moustiquaire, kit de cuisine, seaux | |

Protection & Services Communautaire



| Activités | Agences |
|---|-----------------|
| ▪ Enregistrement au niveau des ménages | UNHCR, ALPD |
| ▪ La sécurité physique des réfugiés (protection contre le crime et le caractère civil / humanitaire de l'asile) | UNHCR, GoM |
| ▪ Protection General et monitoring the la provision d'assistance | UNHCR, INTERSOS |
| ▪ Sécurité dans le camp | GoM |
| ▪ Une coordination des refugies, un regroupement des femmes, une coordination de la jeunesse et un groupe des ambassadeurs pour la sensibilisation ont été formé. | |
| Infrastructure | |
| ▪ 1 centre de réception | UNHCR |
| Les besoins | |
| ▪ Les espaces enfants amicales besoin de terrains de jeux, des jeux et du matériel pour Activités pour enfants | |
| ▪ Répondre aux besoins de protection des enfants et des jeunes (les enfants séparés ou mineurs non accompagnés, la naissance d'inscription / de naissance, des certificats délivrés BID) et faciliter le regroupement familial. | |
| ▪ SGBV prévention, réponse et PSEA | |
| ▪ Les services pour les personnes ayant des besoins spécifiques | |
| ▪ Centre des femmes | |
| ▪ Centre de jeunesse | |
| ▪ L'approche communautaire / information sur le programme | |
| ▪ Comité mixte locale / réfugiés | |
| ▪ Centre communautaire | |


Education



| Activités | Agences |
|--|---|
| ▪ Identification et installation de l'emplacement et installation des tentes (4 écoles de 17 tentes pour 34 classes) | UNHCR / UNICEF / Intersos |
| ▪ Don de matériel | UNHCR / UNICEF / Intersos / Terre des hommes Italie |
| • Identification des professeurs (37 enseignants en français et 10 en arabe ; 08 directeurs et 08 adjoints ont été sélectionnés) | GoM / UNHCR / UNICEF / Intersos |
| • Identification du cursus scolaire (cursus malien avec 2 à 3 matières du cursus mauritanien) | GoM / UNHCR / UNICEF / Intersos |
| • Inscription de 2743 enfants (1427 garçons et 1316 filles) | GoM / UNHCR / UNICEF / Intersos |
| Infrastructure | |
| ▪ 17 tentes UNICEF et TDH mises en place par UNHCR | |
| Les besoins | |
| ▪ Définition des besoins en termes d'éducation | UNHCR, UNICEF, INTERSOS |
| ▪ Renforcement du système éducatif national | UNHCR, UNICEF, INTERSOS |
| ▪ Recrutement des enseignants | UNHCR, UNICEF, INTERSOS |
| ▪ Fourniture des fournitures scolaires | UNHCR, UNICEF, INTERSOS |
| ▪ Fourniture du matériel scolaire | UNHCR, UNICEF, INTERSOS |
| ▪ Suivi du secteur éducatif dans le camp | UNHCR, UNICEF, INTERSOS |

Mbera: Qui fait, Quoi et Ou

| Agriculture et Activité génératrice de revenu | |
|--|---------|
| Activités | Agences |
| ▪ | |
| Infrastructure | |
| Les besoins | |
| ▪ Identification des activités génératrices de revenu | |
| ▪ Evaluation de la situation du bétail (nombres, type et état sanitaire) | |
| ▪ Approvisionnement en eau pour le bétail | |
| ▪ Renforcement de la cellule vétérinaire nationale | |
| ▪ Identification des besoins liés à l'agriculture | |

| Environnement  | |
|---|---------|
| Activités | Agences |
| Infrastructure | |
| Les besoins | |
| ▪ Bois de Chauffage | |
| ▪ Sensibilisation à l'environnement | |
| ▪ Evaluation sur l'environnement | |
| ▪ Distribution de fourneaux | |