



# ACTED

## LES PRINCIPAUX ENJEUX DU CAMP DE REFUGIES D'ABALA

Mise à jour 1, 23 mai 2012



BUREAU DE NIAMEY  
Niamey, BP 14 004,  
rue Issa Béri, IB 32,  
4eme et 5eme porte à  
droite,  
Tel: +227 91 64 82 60

SIEGE  
33, rue Godot de Mauroy  
F-75009 Paris  
Tel +33 1 42 65 33 33  
Fax +33 1 42 65 33 46  
E-mail [paris@acted.org](mailto:paris@acted.org)  
Site Web [www.acted.org](http://www.acted.org)

Présenté par  
**ACTED**  
**Camp de réfugiés d'Abala**  
**Région de Tillabéri, Niger**

En partenariat avec



## **Table des matières**

<b>1. Aperçu général du camp d'Abala</b>	<b>3</b>
<b>2. Nouveaux arrivants - Enregistrement</b>	<b>7</b>
<b>3. Infrastructures</b>	<b>8</b>
<b>4. Eau, Hygiène et Assainissement</b>	<b>8</b>
<b>5. Nourriture</b>	<b>9</b>
<b>6. Non-Food Items (NFIs)</b>	<b>10</b>
<b>7. Santé</b>	<b>10</b>
<b>8. Protection</b>	<b>10</b>
<b>9. Education et activités pour les enfants</b>	<b>10</b>
<b>10. Energie- Environnement</b>	<b>11</b>
<b>11. Moyens de subsistance</b>	<b>11</b>



## 1. Aperçu général du camp d'Abala

### GESTION DU CAMP

- **ACTED** assure la gestion du camp en partenariat avec les différents comités de réfugiés, et la coordination des diverses interventions des partenaires humanitaires en partenariat avec le HCR.
- Les **autorités** nationales, régionales, départementales et municipales, ainsi que les forces de sécurité nigériennes sont intégrées à toutes les décisions concernant le camp d'Abala.
- **Partenaires** : MSF Suisse, Croix Rouge Nigérienne, Islamic Relief, UNICEF
- **Comité de gestion du camp**
  - Le comité de gestion du camp fait le lien entre ACTED et les réfugiés. Il permet de faciliter la communication entre les populations réfugiées et les partenaires humanitaires, ainsi que d'assurer la mobilisation communautaire et la prise en charge de la communauté réfugiée par ses propres représentants. Les membres du comité sont notamment chargés de recueillir les commentaires, plaintes et doléances de la communauté et de les relayer auprès d'ACTED.
  - Le comité de gestion du camp a été constitué le 7 avril 2012. ACTED a appelé les réfugiés à se présenter et a encouragé la représentation des différents groupes identifiés (éleveurs, agriculteurs, forgerons, fonctionnaires, personnes à besoins spécifiques,...) de manière paritaire en terme de genre. 12 hommes et 12 femmes ont ainsi été désignés par consensus. Le Comité se réunit ainsi une fois par semaine, et rencontre tous les partenaires également lors d'une réunion hebdomadaire.
  - Le 7 avril, les 5 membres du bureau représentant ce comité ont été élus. Ce bureau se réunit deux fois par semaine.
- **Autres comités**

D'autres comités ont vu le jour en mai 2012, afin d'assurer une représentation optimale des réfugiés et d'intégrer chacun à la gestion du camp. Des séances de formation et de sensibilisation des réfugiés ont précédé la constitution de chaque comité pendant trois jours. On dénombre aujourd'hui:

  - Un comité des jeunes, composé de 12 membres
  - Un comité des femmes, composé de 12 femmes
  - Un comité de distribution, composé de 12 membres
  - Un comité des vigiles, composé de 50 membres
  - Quatre responsables de quartier (un par quartier)
- **Réunions de coordination**
  - La réunion de coordination des partenaires a lieu tous les vendredis
  - La réunion entre les partenaires humanitaires et le comité de gestion du camp a lieu tous les samedis
  - La réunion de coordination organisée par le HCR et ses partenaires d'exécution a lieu à Niamey tous les vendredis





- Les réunions thématiques organisées par le HCR à Niamey ont lieu toutes les quinzaines (Protection, Gestion de l'information, Santé, WASH)

## SITUATION ACTUELLE – FAITS MAJEURS

- **Résidents du camp d'Abala** : 9123 personnes, soit 1808 ménages, sont présentes sur le camp d'Abala à la date du 24 Mai 2012. Le niveau d'enregistrement HCR est de niveau 1. Outre la carte de famille HCR, une carte de résident du camp est attribuée à chaque ménage. Des familles encore non enregistrées sont présentes à Abala.
- **Abris** : à la date du 24 mai 2012, 1150 tentes sont installées et occupées sur le camp, tandis que 340 abris en bois et plastic sheets ont été montés et alloués. En raison du nombre limité d'abris disponibles, 827 familles ont été logées provisoirement dans des tentes (plusieurs familles par tente pour les plus petits ménages). 69 tentes restent à distribuer.
- **Infrastructures** : un hangar de distribution de 15 m sur 20m, quatre bureaux destinés aux ONGs, un magasin de stockage du matériel, un centre de sécurité et un système d'éclairage sont en place ou en voie d'être installés. Un système de plaques PSP permettra bientôt de faciliter l'accès au camp et d'éviter les embourbements.
- **Eau<sup>1</sup>** : 3 camions citernes permettent d'alimenter le camp en eau depuis le forage de Terbiet. La quantité disponible par jour est de 108m3 par jour. Le camp dispose de 6 bladders opérationnels dont 3 de 10 000 litres et 3 de 15 000 litres. Cinq bladders supplémentaires de 1500 à 30 000 litres sont également disponibles en cas d'augmentation des besoins. L'eau est chlorée avant de remplir les bladders. Un forage est actuellement en cours de construction sur le camp de même qu'un système de distribution d'eau.
- **Hygiène et Assainissement** : 220 douches et 220 latrines sont installées sur le camp, dont l'entretien est organisé avec les réfugiés. Le ramassage des ordures ménagères est organisé, tandis que des sensibilisations sur l'hygiène et l'assainissement ont lieu régulièrement.
- **Nourriture** : la dernière distribution a eu lieu le 20 avril à 6159 personnes. Les rations contenaient du maïs, du niébé et de l'huile.
- **NFIs** : 2176 ménages ont reçu des kits NFIs contenant des bâches, des ustensiles de cuisine, des couvertures, des moustiquaires, du savon et des jerrycans. De plus, les femmes en âge de procréer sur le camp ont reçu des kits hygiéniques ainsi que des articles vestimentaires (pagnes, chaussure,...).
- **Santé** : les capacités du CSI d'Abala et de l'hôpital de Filingué ont été renforcées. Un système d'évacuation vers le CSI d'Abala et vers l'hôpital de Filingué a été mis en place. Le dépistage et la prise en charge de la malnutrition ont été organisés. Une campagne de vaccination a eu lieu sur le camp. Des sensibilisations en matière de santé sont également mises en place. Des distributions de préservatifs en partenariat avec le Comité des jeunes sont prévues.
- **Protection** : 4 postes de sécurité sont en place (dans des tentes). Des sifflets anti-agression sont en voie d'être distribués. Des extincteurs et autres mesures pare-feu sont actuellement en cours d'installation. Un comité de vigiles est mis en place. Le HCR a formé les membres du comité des réfugiés sur les procédures standards en matière de violences, sexuelles notamment, et des réponses adéquates. Une formation a également été dispensée à 30 gendarmes sur le code de conduite.

---

<sup>1</sup> Un memo sur la situation de l'eau dans le camp d'Abala a été élaboré par ACTED et est disponible sur le portail du HCR



- **Education et activités pour les enfants** : des séances d'animation pour les enfants ainsi que des séances de sensibilisation sur l'hygiène corporelle pour les filles âgées de 9 à 15 ans ont été organisées.
- **Environnement-Energie** : les réfugiés collectent régulièrement du bois mort aux alentours du camp pour répondre à leurs besoins énergétiques, notamment pour chauffer l'eau de cuisson des aliments. Des foyers améliorés permettant de réduire la consommation de bois seront bientôt distribués et des forgerons seront formés à leur entretien.
- **Moyens de subsistance** : une étude socio-économique a été réalisée afin de connaître les catégories socioprofessionnelles présentes sur le camp et sera publiée prochainement. Plus de 1600 têtes de bétail sont actuellement présentes sur le camp. Un système d'abreuvoirs et de transport d'eau pour le bétail a été mis en place.

Le camp d'Abala se présente comme dans la carte ci-après :





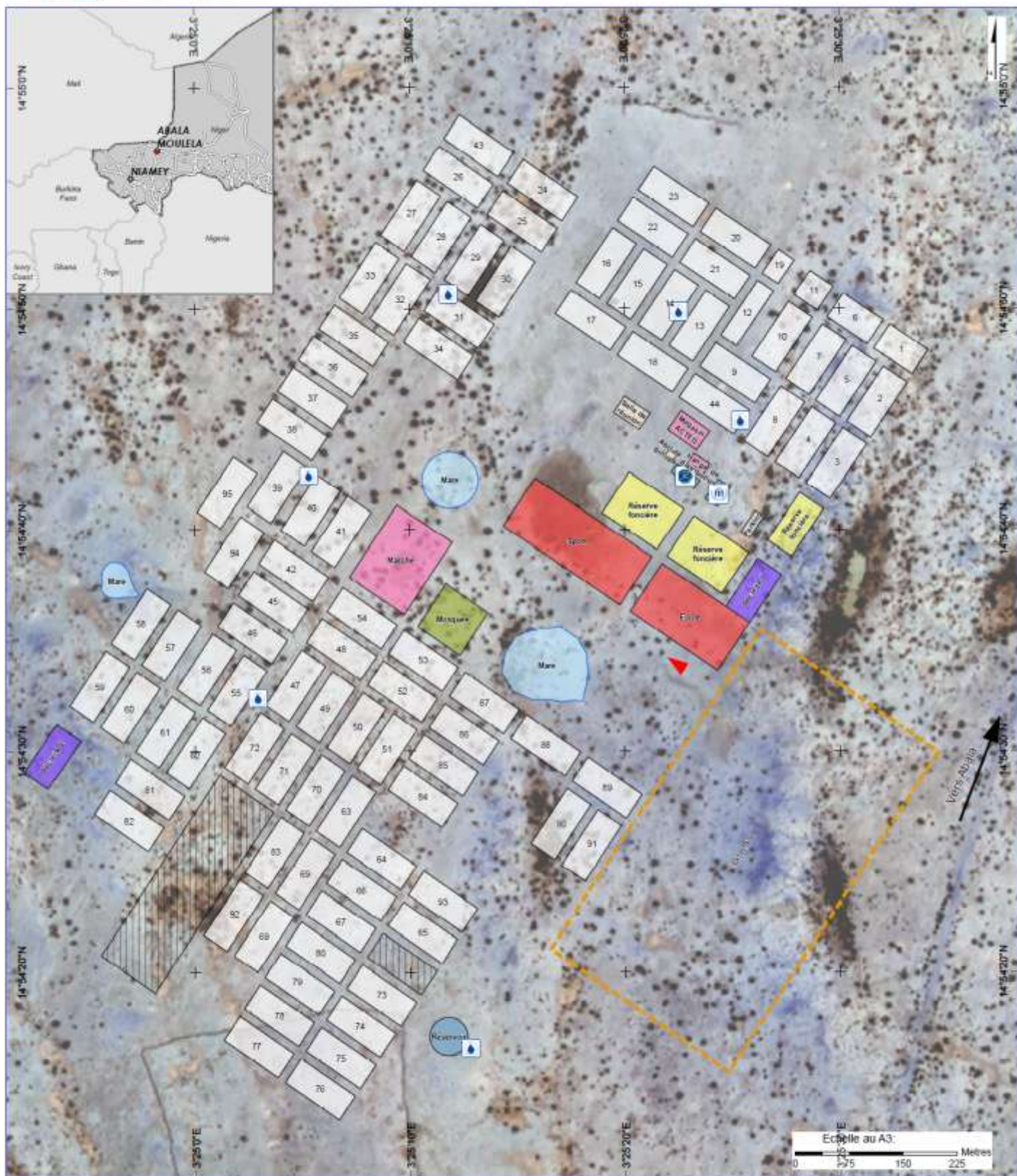
# NIGER - Abala

## Aménagement du camp de réfugiés

Pour usage humanitaire uniquement

Date de production: 26 avril 2012

888  
Réfugiés



- |                               |                    |                |
|-------------------------------|--------------------|----------------|
| A définir                     | Mosquée            | Bladder        |
| Services communautaires       | Parking            | Bureau ACTED   |
| Bureaux                       | Réserve foncière   | Bureau UNHCR   |
| Ecole - Sport                 | Réservoir          | Entrée du Camp |
| Magasin, distribution, Marché | Sécurité           |                |
| Zone humide                   | Extension possible |                |
| Ilot                          |                    |                |

Sources:  
Camp : UNHCR / ACTED  
Roads : LogCluster (2011)  
Satellite image : WorldView - 4 OCT 2011  
Copyright Digital Globe  
Coordinate System: WGS 1984 UTM Zone 31N  
Fichier : NiG\_Abala\_IDP\_26APR2012\_V1  
Contact : reach.mapping@impact-initiatives.org

Note : Les données, disponibilités ou frontières  
utilisées dans cette carte ne sont pas garanties  
sans erreur et n'impliquent en aucun cas la  
responsabilité ni l'approbation des partenaires  
REACH, organisations associées, bailleurs  
mentionnés sur cette carte

Un produit  
**REACH**  
www.reach-initiatives.org  
En partenariat avec

Un programme  
**IMPACT** Initiatives





## 2. Nouveaux arrivants - Enregistrement

- **Accélération du processus d'enregistrement des nouveaux arrivants :** certains nouveaux arrivants sont restés en attente de validation de leur enregistrement pendant plus de trois semaines. Pendant ce temps, ils ne pouvaient pas accéder au camp et demeuraient nombreux dans les environs d'Abala. Il serait donc pertinent d'accélérer le processus d'enregistrement des nouveaux arrivants.



*Arrivée massive des réfugiés sur le camp d'Abala - avril 2012*

- **Positionnement d'un stock de vivres pour les nouveaux arrivants sur le camp :** il conviendrait de disposer sur place d'un stock de vivres pour les nouveaux arrivants sur le camp et pour les personnes en attente d'enregistrement et de leur accueil sur le camp.
- **Mise en place d'un système de coordination des arrivées :** il est nécessaire de définir sur le long terme un système de coordination et d'information des arrivées afin de quantifier et planifier la couverture des besoins des réfugiés sur le camp d'Abala. Sur ce point ACTED travaillera en collaboration avec les différents partenaires intervenants sur les sites d'hébergement des réfugiés afin de déterminer la meilleure option à long terme permettant de prévoir l'arrivée de nouveaux arrivants et de connaître leur situation alimentaire, matérielle et sanitaire. Grâce à cette collecte d'information quant aux distributions dont les réfugiés ont déjà bénéficié (NFIs, rations alimentaires mensuelles, etc), ACTED pourra alors, en collaboration avec les partenaires humanitaires du camp, planifier les distributions à organiser.
- **Définition des capacités d'accueil maximales du camp :** il est indispensable de définir, en collaboration avec le HCR, une limite des capacités d'accueil sur le camp d'Abala en matière d'eau, de nourriture, de soins, d'espace disponible, etc. et d'élaborer un plan de contingence en cas de forte affluence sur le camp. Il faut enfin signaler que les personnes dont la propriété privée a été mobilisée pour étendre l'espace du camp ne sont pas indemnisées. Cela pourrait créer des problèmes à long terme avec les populations locales.
- **Elaboration d'un plan de contingence :** de nombreuses incertitudes pèsent sur l'ensemble des partenaires travaillant sur la crise malienne quant à la durée des conflits et l'ampleur des flux de réfugiés dans la région à l'avenir. Dès lors, l'élaboration d'un plan de contingence entre le HCR et tous les partenaires est important pour coordonner une réponse efficace en cas d'affluence importante de nouveaux réfugiés et de recherche de solutions adaptées à un camp de très grande taille, si le flux des arrivées devait se poursuivre.

### 3. Infrastructures

- **Construction d'abris supplémentaires** : 834 kits abris (en bois et plastic sheets) doivent être fournis pour couvrir les besoins actuels des ménages réfugiés. Il s'agit également de prévoir un stock pour les nouveaux arrivants. On estime donc les besoins en abris à 1000.
- **Construction d'un centre communautaire** : des discussions sont actuellement en cours entre ACTED et le HCR afin d'envisager la construction d'un centre communautaire où les réfugiés et les membres des différents comités pourront se rassembler et discuter des problèmes rencontrés dans le camp. Ce centre servirait ainsi de lieu de rassemblement pour les comités et les partenaires.
- **Construction d'un lieu de culte** : les réfugiés, en grande majorité musulmans, demandent la construction d'une mosquée, afin de pouvoir se recueillir et pratiquer leur religion.
- **Construction d'un abri pour les groupes électrogènes** : la fourniture d'électricité pour les bureaux, le futur forage et l'éclairage du camp rend nécessaire la construction d'un abri pour les groupes électrogènes avant le début de la saison des pluies. La localisation de cet abri pour les groupes est en cours de validation par le HCR.
- **Construction d'un hangar de stockage** : il ressort des réunions partenaires que le stockage de la nourriture et des NFIs dans le magasin d'Abala pose un problème d'accès des réfugiés aux distributions qui ont, dès lors, lieu près de ce magasin. Les plus vulnérables notamment ont donc de grandes difficultés à participer aux distributions malgré la mise à disposition de charrettes par la Croix Rouge Nigérienne pour se rendre aux distributions de nourriture. La construction d'un hangar de stockage des NFIs par Islamic Relief est déjà en cours de discussions avec le HCR.
- **Construction d'abris pour protéger les bladders installés** : afin de protéger les bladders de dommages potentiels et d'assurer la durabilité de leur bon fonctionnement, il serait utile d'aménager des abris pour les protéger du soleil et de la pluie.
- **Construction d'un centre d'attente** : l'attente sous le soleil, ou sous la pluie dans les prochaines semaines, va se révéler particulièrement difficile pour les réfugiés, et notamment les plus vulnérables. Dès lors il est proposé de construire un abri à côté du hangar de distribution afin que ceux-ci bénéficient d'un endroit ombragé et abrité du vent et de la pluie lorsque des distributions ont lieu.
- **Voie d'accès au camp** : sur le long terme, les plaques PSP ne suffiront pas à sécuriser l'accès au camp des véhicules, et en particulier des camions citernes et des camions d'approvisionnement. Ce problème va devenir de plus en plus prégnant pendant la saison des pluies. Il convient donc d'envisager rapidement l'aménagement d'une voie d'accès plus durable.
- **Construction d'une base pour le personnel d'ONGs** : le manque d'infrastructures permettant d'accueillir les bases d'ONGs travaillant sur place rend nécessaire la construction d'un bâtiment pouvant accueillir les travailleurs du camp à des fins de logement. Une association des partenaires pourrait à ce titre être envisagée.



*Tentes du camp d'Abala - mai 2012*

### 4. Eau, Hygiène et Assainissement

- **Eau :**



- **Détermination des capacités d'accueil maximales du camp** : Il est important de limiter les capacités d'accueil du camp en fonction des capacités hydrauliques. Entièrement financé par le HCR, le système actuel de water trucking permet, dans sa capacité maximale, de fournir 108m<sup>3</sup> d'eau par jour au camp, soit l'approvisionnement, aux normes SPHERE (15 litres d'eau par jour par personne) de 7200 personnes. La présence sur le camp de 9123 personnes ne permet donc plus de respecter les normes SPHERE. En outre, la construction en cours du forage ne permet pas de déterminer la qualité ou la quantité d'eau qui sera disponible, via ce forage, par la suite.



Remplissage d'un bladder au camp d'Abala, Avril 2012

- **Construction possible d'un 2<sup>ème</sup> forage** : si le premier forage ne fournissait pas l'eau en quantité et/ou qualité suffisante, il conviendrait d'entamer rapidement un deuxième forage. De même, augmenter la quantité d'eau disponible sur le camp permettrait d'augmenter la capacité d'accueil du camp d'Abala. Notons à cet effet, qu'un forage, dont le débit est de 5,4 m<sup>3</sup>/h, a récemment été construit sur la ville d'Abala dans le cadre du « programme de la Coopération chinoise ». L'eau est de bonne qualité et UNICEF s'est engagé à équiper ce forage et à réaliser une Mini Adduction d'eau potable. Ce système d'approvisionnement pourrait également fournir une source d'eau supplémentaire à l'avenir pour le camp.

- **Hygiène et Assainissement :**

- **Construction de latrines individuelles** : il conviendrait, à terme, de former et équiper les ménages pour la construction de latrines individuelles, à raison d'une par ménage.

## 5. Nourriture

- **Mise en place d'un stock de contingence pour les nouveaux arrivants** : la situation des réfugiés non-enregistrés est délicate, car ils n'ont accès à aucune distribution. Il est donc important qu'ils puissent recevoir des vivres dès leur régularisation, voire avant même leur régularisation. Il convient de disposer d'un stock de vivres de contingence et d'un système permettant d'organiser des distributions à des personnes non-enregistrées.
- **Adaptation des vivres distribués aux habitudes locales** : certains intrants distribués sont inconnus des réfugiés qui ne savent pas comment les préparer, comme le maïs. Par ailleurs, les réfugiés indiquent qu'ils manquent de farine CSB et de condiments (sucre et sel). Il conviendrait, sur le moyen terme, d'adapter au mieux l'aide alimentaire apportée, par le soutien aux cultures maraîchères par exemple.
- **Achat de moulins à grains** : il apparaît que le maïs n'est pas une denrée habituelle pour les réfugiés qui ne savent pas véritablement comment le préparer. La transformation du maïs - « inconnu » sous forme de grains - en farine est une opération qui génère des coûts de transformation, rendant nécessaire l'échange ou la vente des produits distribués, réduisant ainsi les rations alimentaires disponibles. Il serait donc utile de fournir ces moulins aux réfugiés afin d'éviter de telles pertes.

## 6. Non-Food Items (NFI)

- **Stock de contingence sur le camp** : il conviendrait de positionner un stock de NFIs sur le camp.
- **Fourniture de kits NFIs aux réfugiés** : il est important de distribuer rapidement des kits NFIs aux familles qui n'en ont pas reçus. En effet, ces familles dépendent aujourd'hui de prêts d'autres ménages, ce qui pourrait constituer, à terme, une source de conflits.

## 7. Santé

- **Suivi des charretiers chargés du transport de malades jusqu'au CSI** : les réfugiés indiquent qu'ils ne parviennent pas toujours à trouver des charrettes lorsqu'ils en ont besoin. Afin de répondre aux remarques des réfugiés, un suivi pourrait permettre de s'assurer qu'ils disposent de transport en cas d'urgence, en attendant que les autres mesures soient mises en place.
- **Sensibilisation de la population sur le VIH** : étant donné la prévalence du virus du SIDA dans la zone, une sensibilisation auprès des réfugiés est importante pour prévenir les comportements à risques. Un encouragement pour le dépistage serait important.



Enfants réfugiés - Camp d'Abala - Avril 2012

## 8. Protection

- **Installer des mesures de prévention des incendies** : afin de respecter les normes de sécurité et d'être au mieux préparé en cas d'incendie, il est important d'installer des pare-feu au sein du camp et des points de rassemblement. Les réfugiés doivent être sensibilisés sur les mesures de précaution à prendre et les comportements à adopter en cas de problème. Si donc l'expression des besoins en extincteurs pourrait avoisiner une centaine pour le camp, l'efficacité d'un tel dispositif n'en est pas pour autant démontrée. En conséquence, il a été décidé, en partenariat avec le HCR et les partenaires, de ne pas s'avancer dans cette voie. Ainsi, la mise à disposition de pelles et de tas de sable à des endroits stratégiques, suivie d'une sensibilisation adéquate, pourrait permettre de limiter les risques à moindre coût.
- **Installation d'une radio communautaire** : A moindre coût, l'installation d'une radio communautaire sur le camp, déjà disponible, permettrait de passer de nombreux messages en matière de protection, mais aussi de mobilisation communautaire.
- **Sensibilisations** : Il conviendrait de mettre en place des sensibilisations en matière de sécurité sur le camp, de violences faites aux femmes et de droits des enfants.

## 9. Education et activités pour les enfants

- **Assurer la continuité de l'éducation des enfants réfugiés** : certaines familles ont quitté le Mali depuis plus de 4 mois et les enfants se trouvent donc déscolarisés depuis ce moment. Il apparaît urgent de mettre en place des écoles ou un système transitoire pour permettre aux enfants de mieux préparer leur rentrée scolaire.



- **Désœuvrement des enfants et des jeunes :** de nombreux jeunes et enfants ont fait état, auprès d'ACTED, de leur ennui et du manque d'activités pour les occuper. Des activités récréatives sont donc indispensables afin de contribuer efficacement à leur développement et à leur épanouissement.



*Equipe de foot - Camp d'Abala, Avril 2012*

## 10. Energie- Environnement

- **Distribution de bois mort :** il est possible de se procurer du bois mort localement dans des zones un peu plus éloignées desquelles les populations locales ne dépendent pas pour leur consommation en énergie. Il devient important de fournir des combustibles aux réfugiés rapidement. L'organisation d'une collecte de bois mort qui se trouve en abondance dans certaines zones et de sa distribution permettrait de répondre aux besoins sur le court terme, en attendant de trouver une solution plus durable.
- **Plantations d'arbres :** des activités de plantation d'arbres pourraient permettre de diminuer les conflits avec les populations locales en diminuant l'impact déjà visible du camp sur l'environnement. Ces arbres pourraient également subvenir aux besoins énergétiques des populations réfugiées et locales à plus long terme.
- **Sensibilisation au respect de l'environnement :** afin d'encourager la gestion rationalisée des ressources, notamment en bois et en eau, il conviendrait de sensibiliser les populations réfugiées à l'impact environnemental d'un camp et de les responsabiliser sur le partage des ressources avec les populations locales.

## 11. Moyens de subsistance

- **Elevage :**
  - **Recherche d'une solution durable pour l'approvisionnement en eau :** provisoirement prise en charge par ACTED en partenariat avec le HCR, l'approvisionnement en eau des abreuvoirs doit devenir une activité permanente. Le système actuel permet de couvrir les besoins en eau de tous les animaux. Cependant il devra être encadré pour limiter la taille des cheptels autorisés et conserver un strict contrôle des coûts en vue de maintenir l'activité.
  - **Fourniture de fourrage:** afin d'empêcher de potentiels conflits avec les communautés locales sur les zones de pâturage, il serait pertinent de procurer du foin localement ou de faire venir des compléments alimentaires de Niamey pour répondre aux besoins en nourriture des animaux.
  - **Mise en place d'un suivi vétérinaire :** une campagne de vaccination permettrait d'empêcher la propagation de maladies entre animaux, voire même avec la population réfugiée. La mise en place d'un système de petite chirurgie animale aiderait également à assurer la santé des animaux sur le camp.
  - **Construction d'un enclos aux abords du camp :** afin que les animaux n'errent pas dans le camp la nuit, il conviendrait de construire un enclos aux abords du camp.
- **Mise en place d'activités génératrices de revenus (AGR) :** actuellement les réfugiés sont entièrement dépendants de l'aide humanitaire qu'ils reçoivent sur le camp. Des AGR leur permettraient une plus grande indépendance et la promotion de l'autosuffisance des réfugiés.



Les résultats de l'enquête socio-économique en cours fourniront des données qualitatives et quantitatives plus précises quant aux activités les plus adéquates.

- **Aménagement des marchés :** les réfugiés ont déjà commencé des petits commerces. Il serait donc pertinent de construire des infrastructures de marché à travers le camp pour structurer et soutenir ces initiatives.
- **Organisation collective des corps de métier :** Nombre de réfugiés possèdent des compétences professionnelles qu'ils ne peuvent exercer pleinement faute de matériel. Afin de soutenir ces activités, des groupements professionnels pourraient être organisés afin de rassembler les moyens et équipement mis à disposition. A cet égard, ACTED tient à la disposition des partenaires une liste référençant les compétences disponibles sur le camp selon les corps de métiers exercés.
- **Formation des femmes à la production de savon :** des femmes sur le camp ont demandé à être formées sur la production de savon. Cette activité permettrait aussi de répondre aux besoins en savon des réfugiés.



*Réunion des membres du Comité de gestion du camp - mai 2012*

- **Promotion des cultures maraîchères :** afin de réduire la dépendance vis-à-vis de l'aide humanitaire, de lutter contre l'insécurité alimentaire et de diversifier l'alimentation des réfugiés, il est recommandé de former les ménages à la culture maraîchère (jardins de case) et d'organiser une distribution de semences et d'équipement. A cet égard, ACTED est très fortement sollicité par la population pour que des actions soient entreprises afin de faciliter cette activité traditionnelle.

- **Formation des jeunes réfugiés:** les jeunes du camp ont déjà exprimé le souhait d'ouvrir des ateliers de maintenance de téléphones portables, de transistors, etc. Des formations pourraient être dispensées sur des activités clés et ainsi permettre aux jeunes de développer par la suite des activités économiques.