

سوريا الأردن لبنان تركيا العراق مصر

أبرز التطورات:

- يصل برنامج الأغذية العالمي إلى شمال ريف حلب للمرة الأولى في عشرة أشهر
- في سوريا، قلت إرساليات الحصص الغذائية في شهر نيسان بنسبة ٣,٧ بالمائة عن شهر آذار
- نظام ختم الشاحنات الجديد في سوريا يؤدي إلى إبطاء إرساليات الغذاء في شهر أيار
- توشك عملية جمع البيانات لتقييم مدى التعرض لدى اللاجئين السوريين في لبنان على البدء
- تتوسع عمليات توزيع الأغذية في معسكر الأزرق الذي تم افتتاحه حديثاً في الأردن
- توسعة ترتيبات مشاركة تكاليف بطاقات الغذاء الالكترونية مع الحكومة التركية في تركيا
- بدأت عملية تقييم الأمن الغذائي المشتركة بين المفوضية السامية لشؤون اللاجئين وبرنامج الأغذية العالمي في العراق

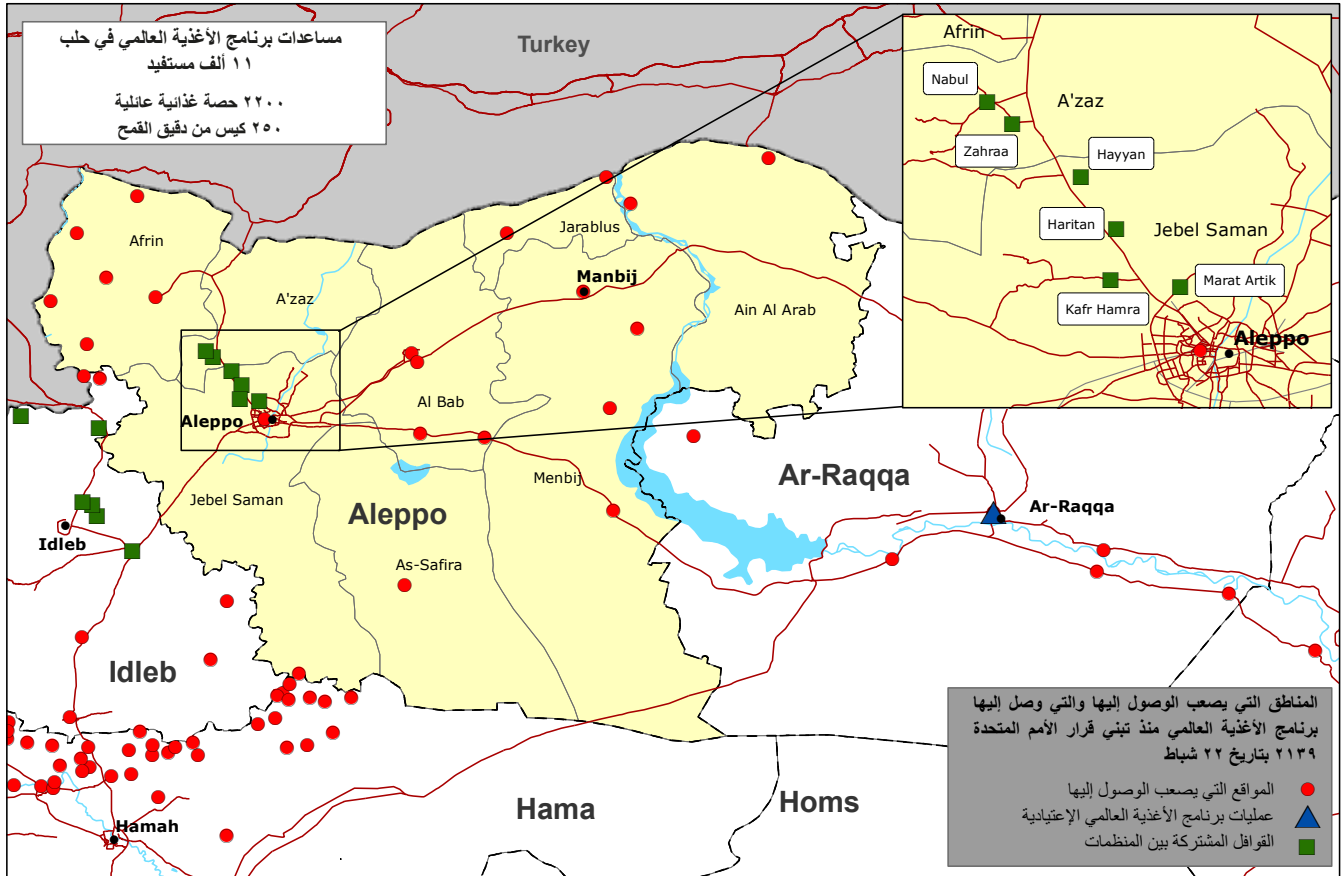


تصل المساعدات للأمم المتحدة إلى ريف حلب للمرة الأولى منذ تموز ٢٠١٣

أوصلت بعثة مشتركة بين المنظمات، بقيادة المدير القطري لبرنامج الأغذية العالمي في سوريا، ما مجموعه ٢,٢٠٠ حصة غذائية عائلية وغيرها من المساعدات الملحة إلى ١١ ألف مدني محاصر في ستة قرى في الأجزاء الشمالية من ريف حلب وذلك بتاريخ ٨ و ٩ أيار. وقد تضمنت هذه قرى تخضع لسيطرة المعارضة وهي كفر حرا، ومعرّة الارتيق، وحريتان، وحيان بالإضافة الى قريتي نبل والزهراء المتحاذيتين والتي قبعت تحت الحصار لمدة تجاوزت العام.

وبينما لاحظت البعثة تعرض القرى إلى أضرار جسيمة في المباني والبنى التحتية نتيجة النزاع والقصف، لم تكن هناك علامات لنقص حاد في الغذاء. وكان واضحاً بأن مصادر الحياة الصناعية والزراعية قبل الحرب قد تأثرت بشكل كبير بالأزمة مما أدى لانتشار الفقر بشكل واسع، في حين استمرت عمليات رعي الماشية والعمليات الزراعية على نطاق صغير. وكانت الأسواق مليئة بالمواد الغذائية، الوقود والمواد الأساسية الأخرى، بشكل رئيسي من خلال التداول التجاري الغير رسمي مع تركيا. الا أنه تمت ملاحظة ارتفاع أسعار هذه الأصناف بالمقارنة بمستويات ما قبل الأزمة، ولكنها مشابهة لمستويات الأسعار الحالية في أماكن أخرى في البلاد. ولم ينذر الوضع الغذائي بالخطر، وتوفرت خدمات الرعاية الصحية الأولية. في نبل والزهراء، مكنت ٢٥ مدارس عاملة الأطفال من مواصلة التعليم، على الرغم من خطر القصف المستمر. إلا أن نظام التعليم قد انهياراً كاملاً في القرى الأربع التي تسيطر عليها المعارضة، مع وجود العديد من الأطفال الذين يعملون في الورش الصناعية الخفيفة والزراعة. كما لوحظ أن بعض الأولاد يحملون الأسلحة ويسيطرون على بعض نقاط التفتيش مما يرفع المخاوف المتعلقة بحمايتهم.

البعثة المشتركة بين المنظمات الى ريف حلب- ٩/٨ أيار ٢٠١٤



نظام ختم الشاحنات يبطل إرساليات الغذاء في شهر أيار

تتم عملية إرسال أغذية برنامج الأغذية العالمي في دورة أيار بوتيرة أبطأ كثيراً نظراً لتطبيق الحكومة لآلية جديدة: وهي ختم الشاحنات التي تحمل الإمدادات الإنسانية عند نقطة الانطلاق. وفي حين أن النية الواضحة من وراء الإجراء الجديد هو تسهيل المرور الآمن للشاحنات، إلا أنه تسبب بتأخير كبير في عمليات التسليم للمواقع المستهدفة. وحتى ١٠ أيار، تمكن برنامج الأغذية العالمي من إرسال حصص غذائية تكفي لمساعدة ٧٤٢ ألف شخص في ١٠ محافظات من أصل الأربع عشر محافظة سورية فقط، وهو ما حقق ١٧ بالمائة من الخطة مقارنةً بنسبة ٣٥ بالمائة شهدت الفترة ذاتها من شهر نيسان.

وصول محدود جداً إلى الأجزاء الشمالية الشرقية خلال دورة نيسان

انتهت إرساليات دورة نيسان بإرسال ما يزيد عن ٧٧٥,٢٨٢ حصة غذائية عائلية لنحو ٣,٨٧ مليون شخص في جميع أنحاء سوريا، أي ما يشكل ٩١ بالمائة من المخطط. وفي حين استطاع برنامج الأغذية العالمي تحقيق هدفه في معظم المحافظات، استمرت القيود الشديدة في قطع الوصول إلى المناطق الشمالية الشرقية.

وفي حين سمح تحسن الأوضاع الأمنية في أواخر شهر شباط وآذار لبرنامج الأغذية العالمي باستعادة عمليات التوزيع بشكل جزئي إلى كل من الرقة ودير الزور، فرض التدهور الأمني في شهر نيسان توقفاً جديداً في عمليات تسليم المساعدات الإنسانية إلى المحافظتين. ونتيجةً لذلك، لم تصل أية مساعدات إلى الرقة، في حين دخلت كمية ضئيلة فقط من المواد الغذائية إلى دير الزور والتي تكفي لأقل من ١٠ بالمائة من السكان المستهدفين.

وعلى نحو مماثل، لم تتلق الحسكة أي من مخصصاتها من دورة نيسان. إلا أنه يتم حالياً، ومن خلال دورة أيار، إرسال عشرة آلاف حصة غذائية إليها.

مساعدات برنامج الأغذية العالمي الغذائية - عدد المستفيدين

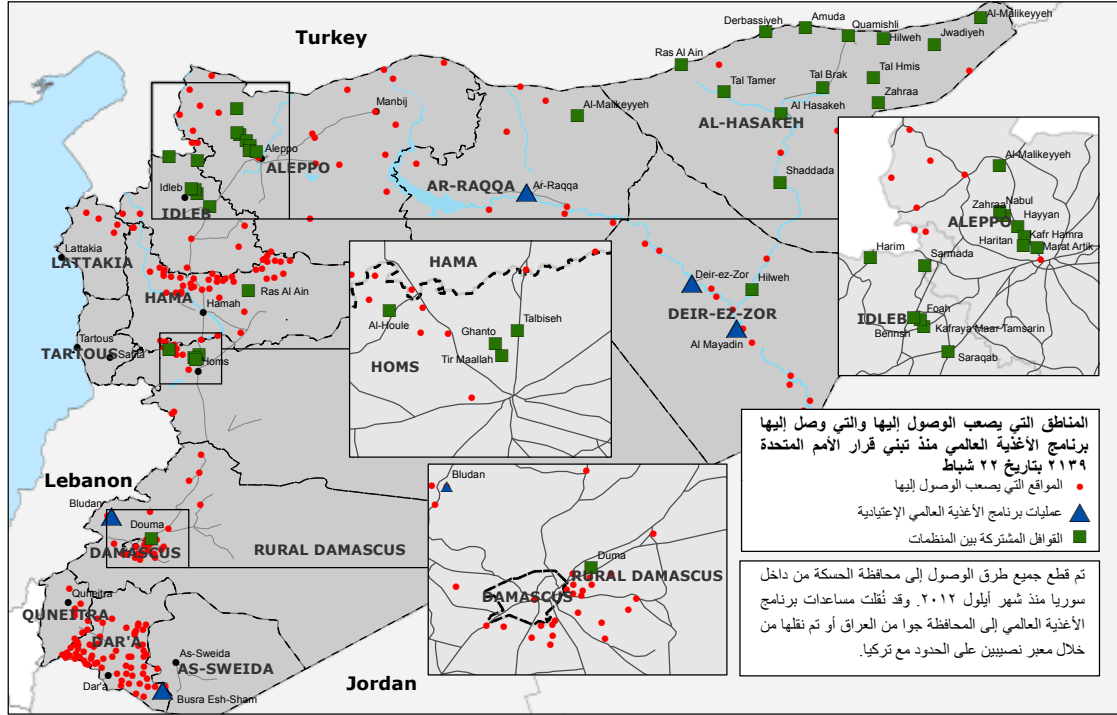
الوارد في الخطة*	المرسلة	الموزعة
دورة آذار		
الحصص الغذائية العامة	٤,٢٥٠,٠٠٠	٤,١٠٤,٠٥٥
دقيق القمح	١,٥٠٤,٠٠٠	١,١١٢,٤٠٠
برنامج منتجات التغذية الكاملة	٢٤٠,٠٠٠	٥٠,٢٩٦
دورة نيسان		
الحصص الغذائية العامة	٤,٢٥٠,٠٠٠	٣,٨٠٤,٤١٠
دقيق القمح	١,٥٠٤,٠٠٠	٨٣٨,٦٠٠
برنامج منتجات التغذية الكاملة	٢٤٠,٠٠٠	*١١٥,٥١١
دورة أيار		
الحصص الغذائية العامة	٤,٢٥٠,٠٠٠	مستمرة
دقيق القمح	١,٥٠٤,٠٠٠	مستمرة
برنامج منتجات التغذية الكاملة	٢٤٠,٠٠٠	مستمرة

* الحصة لثلاثة أشهر

يشير شركاء برنامج الأغذية العالمي إلى تفاقم الأوضاع الإنسانية في دير الزور

في حين منع انعدام الأمن دخول مساعدات إلى دير الزور، أفاد شركاء برنامج الأغذية العالمي الموجودون في الميدان بتنامي الاحتياجات الإنسانية هناك، ودعوا إلى وقف إطلاق النار للسماح بتسليم المساعدات العاجلة. وبحسب التقارير، فقد فرّ ما يزيد عن ٣٠ ألف شخص من الأجزاء الشرقية الريفية من دير الزور الذي احتدم فيها القتال العنيف خلال الشهر السابق. حيث غادر معظمهم قرى الشحيل، والبصيرة، والصبيحة، وجديد عكيدات، وجديد بكار، والطابية، ومظلوم، وخشام، والحسينية، وحطلة، وغربية الصور، وطيب الفال والحريجية، ولجأوا إلى المناطق الأكثر أمناً في الميادين، والموحسن، والبويل، وسعلو، والزباري، وبقرص، والطبية وذبيان. وقد نزح ما يقدر بنحو ٧ آلاف شخص إلى مدينة الميادين وحدها خلال الأسبوعين الماضيين.

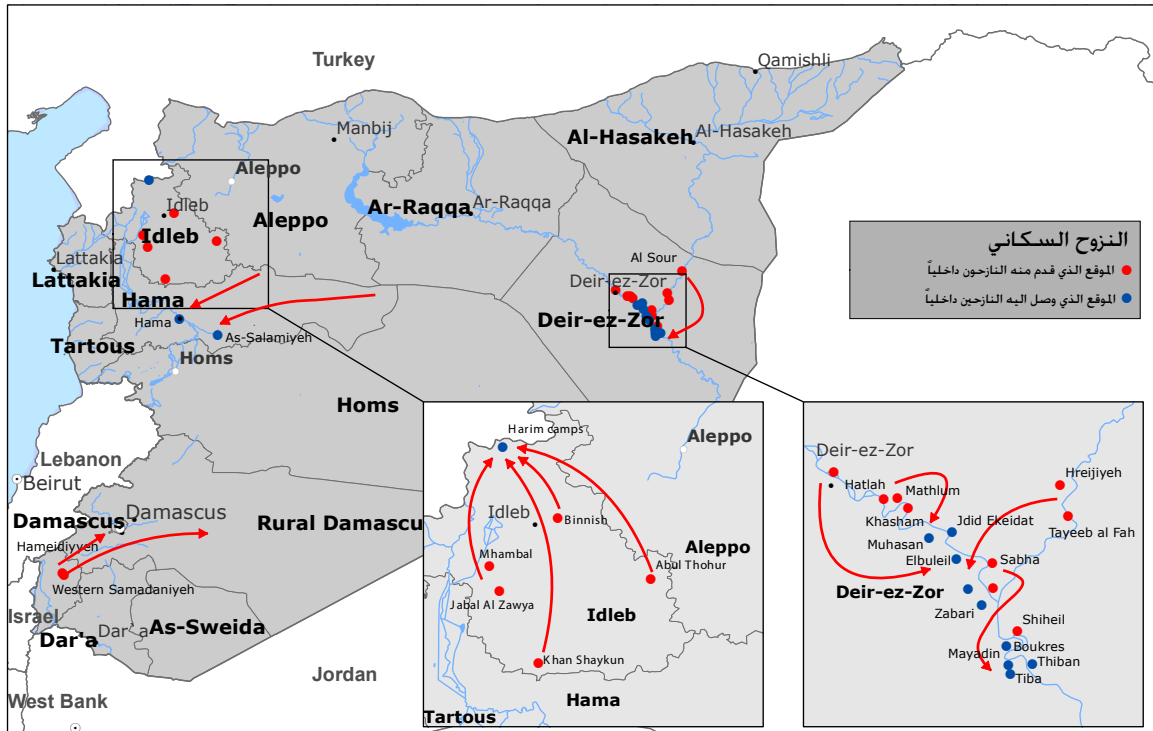
المواقع صعب الوصول إليها - ١٠ أيار ٢٠١٤



برنامج الأغذية العالمي يعيد تخصيص المساعدات مع نزوح المزيد من السكان بسبب العنف

تسببت العمليات العسكرية المستمرة بنزوح واسع النطاق للسكان خلال الأسابيع القليلة الماضية، خاصة في القنيطرة وحماة وإدلب. حيث تسبب القتال المحتدم في الأجزاء الشمالية والشرقية من حلب بقيام شركاء برنامج الأغذية العالمي بتسجيل ألفي نازح جديد في السلامية و٧ آلاف في مدينة حماة خلال فترة إعداد التقرير. وعلى نحو مماثل، سجل الهلال الأحمر السوري وشركاؤه المتعاونون وقدموا المساعدات لنحو ٨٠ ألف نازح جديد في إدلب حيث تسبب تصاعد الاشتباكات في قرى خان شيخون، ومحمبل، وجبل الزاوية، وبنش وأبو ظهور بموجات إضافية من النزوح إلى مدينة إدلب ومخيمات حريم في شمال المحافظة. ويستجيب برنامج الأغذية العالمي إلى الاحتياجات الإنسانية من خلال تخصيص مساعدات إضافية إلى المناطق التي تستضيف أعداداً كبيرة من العائلات النازحة داخلياً.

النزوح السكاني ١-١٥ أيار ٢٠١٤



الأسواق والأسعار

استمر رصد التقلبات واسعة النطاق في أسعار السلع في ريف حلب والأجزاء الشمالية الريفية من الرقة التي تعطلت فيها الأسواق بشدة نتيجة لتصاعد انعدام الأمن واندلاع القتال العنيف على طول طرق الإمداد الرئيسية. وسجلت أسعار الحبوب، على وجه الخصوص، ارتفاعات حادة خلال فترة إعداد التقرير في هذه المناطق والتي يعتبر تقديم الدعم الحكومي فيها ضعيفاً. أما في الحسكة من جهة أخرى، فقد لوحظ استقراراً أو انخفاضاً في الأسعار إثر زيادة التجارة مع الدول المجاورة. وأخيراً، فقد سجلت المحافظات الوسطى والجنوبية أسعاراً مستقرة ولكنها متضخمة بشكل كبير لجميع السلع الأساسية خاصة في درعا، التي سجلت أعلى الأسعار.

لبنان

لمحة عامة حول العمليات

اللاجئون المسجلون والذين ينتظرون التسجيل*: ١,٠٥٩,٩٠٨
الأشخاص الذين تم الوصول إليهم في شهر نيسان: ٧١٥,٩٩٨
خطة شهر آيار**: ٧٩٧,٦٨٢

* بيانات المفوضية السامية للأمم المتحدة لشؤون اللاجئين

** تعتمد أرقام الخطة التنفيذية على جداول/بيان المفوضية السامية للأمم المتحدة لشؤون اللاجئين، حيث يستهدف برنامج الأغذية العالمي ما نسبته ٧٠ بالمائة تقريباً من كافة الحالات الأرقام تحت المطابقة

يجري حالياً التخطيط لعملية التقييم المشترك بين المنظمات لحالات الضرر بين اللاجئين السوريين لعام ٢٠١٤ (VASyR)، حيث من المقرر أن تبدأ عملية جمع البيانات لهذا التقييم بتاريخ ٢٦ آيار. ومتابعةً للتقييم الذي تم في عام ٢٠١٣، سيسمح تكرار تقييم حالات الضرر بين اللاجئين السوريين في عام ٢٠١٤ للمنظمات بدراسة استراتيجيات التكيف للاجئين مع تتبع وتقييم مستوى ضررهم. ونظراً لارتفاع عدد اللاجئين إلى أكثر من الضعف منذ تقييم حالات الضرر بين اللاجئين السوريين في العام الماضي، سيتم تحديداً بحث تأثير تدفق اللاجئين على حالات الضرر. ويعمل برنامج الأغذية العالمي حالياً على إبرام اتفاقيات مع ١١ شريك لتولي مسؤولية جمع البيانات. وسيشمل تقييم حالات الضرر بين اللاجئين السوريين لعام ٢٠١٤ كلا من الشركاء المتعاونين الحاليين مع برنامج الأغذية العالمي والشركاء الجدد، وهو ما يسمح بعملية أكثر تعاونية وتشاركية.

تطور الاحتياجات وعمليات برنامج الأغذية العالمي

وصل برنامج الأغذية العالمي إلى ما يزيد عن ٧١٥ ألف مستفيد في شهر نيسان، حيث وصل إلى ٩٤ بالمائة منهم من خلال البطاقات الإلكترونية ما أدى إلى ضخ أكثر من ٢٠ مليون دولار أمريكي في الأسواق. وبشكل عام، وصل برنامج الأغذية العالمي إلى ٩٣ بالمائة من خطته التنفيذية للشهر، والتي اعتمدت على عدد المستفيدين الموجودين ونماذج وصولهم والتدفقات المحتملة (التي قد تؤدي أحياناً إلى مبالغة طفيفة في الأرقام). في حين يشكل البعض من النسبة المتبقية، والبالغة ٧ بالمائة، المستفيدين الذين لم يحضروا عملية التوزيع أو لم يستبدلوا بطاقاتهم الإلكترونية.



برنامج الأغذية العالمي / لبنان

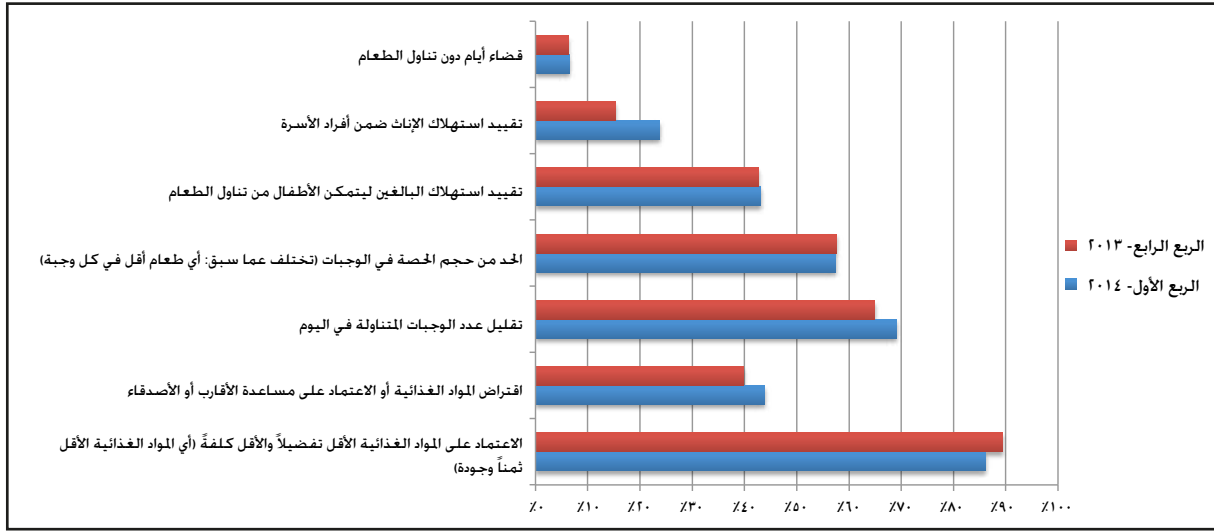
من جانب آخر، يضع كل من برنامج الأغذية العالمي والأونروا الصيغة النهائية لمذكرة التفاهم التي تتعلق بتقديم المساعدات الغذائية للاجئين الفلسطينيين من سوريا. واستمر برنامج الأغذية العالمي، خلال فترة إعداد التقرير، في تقديم المساعدات الفنية لفريق الأونروا الخاص بتقديم التقارير حول مؤشرات التقييم والرصد المتعلقة بالمساعدات الغذائية. وستعمل المنظمات معاً على توفير التمويل لتقديم المساعدات الغذائية للاجئين الفلسطينيين من سوريا في لبنان، كما ستعملان سوياً على تنفيذ ومراقبة فعالية تدابير التدخل، والذي من المرجح البدء فيها في أواخر الصيف.

الرصد والتقييم

تزايد الاعتماد على استراتيجيات التكيف القائمة على الاستهلاك

باستخدام البيانات المعتمدة إحصائياً، والتي تم الحصول عليها من خلال رصد أسر اللاجئين السوريين ما بعد التوزيع خلال الربع الأول من عام ٢٠١٤، لوحظ تزايد الاعتماد على استراتيجيات التكيف القائمة على أساس الاستهلاك. وكما يبين الشكل، فقد قلل المستفيدون من عدد الوجبات المستهلكة في اليوم الواحد/أو اقترضوا من أو اعتمدوا على المساعدة من الأقارب أو الأصدقاء. وبالإضافة إلى ذلك، فقد ازداد أيضاً عدد الأسر التي أبلغت عن قيام الإناث بخفض استهلاكهن الغذائي للسماح لأفراد العائلة الآخرين بتناول الطعام وذلك مقارنة بالربع الأخير من عام ٢٠١٣. ويرجح أن يعود سبب استخدام استراتيجيات التكيف السلبية إلى المستويات العالية من الضرر الاقتصادي، بما في ذلك انعدام فرص العمل. ويُجري برنامج الأغذية العالمي حالياً مزيداً من التحليل للعوامل المساهمة في ذلك.

استراتيجيات التكيف القائمة على الاستهلاك



الأردن

تم افتتاح مخيم الأزرق رسمياً بتاريخ ٣٠ نيسان، في حين بدأ اللاجئون بالدخول إلى المخيم قبل يومين من ذلك التاريخ. وتمثل الظروف البيئية الصعبة التحدي الأساسي الذي يواجهه برنامج الأغذية العالمي حتى الآن، خاصة وأن سكانه لم يعتادوا على العيش في الصحراء. وبحلول ١٤ آيار، وصل برنامج الأغذية العالمي لـ ٣,١٩٠ من الأفراد المشمولين في بيان/جداول المفوضية السامية للأمم المتحدة لشؤون اللاجئين والبالغ عددهم ٤,٦٤١ من خلال القسائم الترحيبية التي تبلغ قيمة كل منها ١٠ دنانير أردنية (١٤ دولاراً أمريكياً). وقد غادر بعض اللاجئين المخيم بشكل غير رسمي، مما يفسر الفرق بين أعداد مستفيدي برنامج الأغذية العالمي وأعداد بيان/جداول المفوضية السامية للأمم المتحدة لشؤون اللاجئين. ويتلقى كل وافد جديد من اللاجئين قسمتين ترحيبيتين تكفي لمدة أسبوعين، فضلاً عن سلة مواد غذائية جافة تكفي لمدة أسبوع، كواد غذائية تكميلية (بما في ذلك الحمص والتونة والفاصولياء والشاي) بالإضافة إلى التمور والخبز. وبعد ذلك، يتم دمج المستفيدين ضمن دورة توزيع قسائم منتظمة تُعقد كل أسبوعين، والتي تشبه عملية توزيع القسائم في مخيم الزعتري، حيث سيتلقون القسائم والتمور والخبز فقط.

لمحة عامة حول العمليات

اللاجئون المسجلون *: ٥٩٣,٣٤٦
الأشخاص الذين تم الوصول إليهم في شهر نيسان: ٥٣٣,٣٦٣
في المخيمات: ٨٨,٨٤٨
في المجتمعات المحلية: ٤٤٤,٥١٥
خطة شهر آيار **: ٥٦٠,٧٠٦
في المخيمات: ٩٧,١٧٠
في المجتمعات المحلية: ٤٦٣,٥٣٦

* بيانات المفوضية السامية للأمم المتحدة لشؤون اللاجئين

** تعتمد أرقام الخطة التنفيذية على جداول/بيان المفوضية السامية للأمم المتحدة لشؤون اللاجئين الذي يخضع لبعض التضخم نتيجة معلومات المغادرة غير المكتملة ونتيجة متغيرات أخرى. وتعمل المفوضية حالياً على معالجة هذا الأمر من خلال عملية إعادة التسجيل المستمرة الأرقام تحت المطابقة

يستخدم اللاجئون البطاقات الإلكترونية حالياً في ستة محافظات أردنية



استكمل برنامج الأغذية العالمي انتقاله من استخدام القسائم الورقية إلى البطاقات الإلكترونية في ستة محافظات أردنية (عجلون، البلقاء، الكرك، الطفيلة، معان وجرش) وفي منطقة الرمثا في إربد، ومنطقتي بيادر وادي السير وطبربور في عمان. كما تستمر عمليات توزيع البطاقات الإلكترونية في محافظتي المفرق والزرقاء ومنطقة جبل الحسين في عمان. ويخطط برنامج الأغذية العالمي لاستكمال الانتقال في كافة المناطق بحلول نهاية شهر تموز. وقد تعاقد برنامج الأغذية العالمي والمفوضية السامية للأمم المتحدة لشؤون اللاجئين، من خلال مكتب الأمم المتحدة لخدمات المشاريع، مع المزيد من

الموظفين من أجل الحد من التأخير في عملية إعادة التحقق من المستفيدين في مواقع توزيع البطاقات الإلكترونية. وحال استكمال الانتقال، ستلغي البطاقات الإلكترونية الحاجة إلى عمليات توزيع واسعة النطاق، كما سيتم تحميل البطاقات تلقائياً في كل شهر من خلال البنك الأهلي الأردني/ البنك الشريك لبرنامج الأغذية العالمي.

الرصد والتقييم

مستفيدو الزعتري يوضحون تفضيلهم البطاقات الإلكترونية على القسائم الورقية

عندما تم طلب تقديم اقتراحات لتحسين برنامج القسائم الورقية في مخيم الزعتري، طالب المستفيدون الذي يعلمون بتوزيع البطاقات الإلكترونية في المجتمعات من قبل برنامج الأغذية العالمي، تنفيذ البرنامج ذاته في مخيم الزعتري. مما سيسمح لهم بالتسوق بالقدر الذي يرغبون به وينفي الحاجة لحضور عمليات التوزيع كل أسبوعين. وسيقوم برنامج الأغذية العالمي بالبدء بتجربة برنامج البطاقات الإلكترونية في مخيم الزعتري في المستقبل القريب. كما طلب المستفيدون أيضاً دمج الخبز ضمن قيمة القسائم بأسرع وقت ممكن، إذ يُفضل البعض الحصول على المزيد من الخبز في حين يفضل آخرون الحصول على مقدار أقل مما يقدم حالياً.

تركيبا

تطور الاحتياجات وعمليات برنامج الأغذية العالمي

بحلول ١ أيار ٢٠١٤، تم توسعة اتفاقية مشاركة تكاليف البطاقات الإلكترونية مع الحكومة التركية لتشمل المخيمات الستة عشر التي يدعمها برنامج الأغذية العالمي/الهلال الأحمر التركي. وفي ظل هذا النظام الجديد، يقدم برنامج الأغذية العالمي ٦٠ ليرة تركية لكل شخص شهرياً، في حين تقدم رئاسة إدارة الكوارث والطوارئ ٢٠ ليرة تركية للمواد الغذائية و ٥ ليرات تركية إضافية لشراء المواد غير الغذائية.

لمحة عامة حول العمليات

اللاجئون المسجلون*: ٧٤٢,٨١٦
الأشخاص الذين تم الوصول اليهم في شهر نيسان: ١٤٣,٠٠٠
خطة شهر آيار: ٢٠٠,٠٠٠ شخص في المخيمات

*بيانات تسجيل رئاسة إدارة الطوارئ والكوارث التركية (AFAD)
الأرقام تحت الملاحظة

خلال فترة إعداد التقرير، تم تطبيق اتفاقية مشاركة التكاليف الجديدة في مخيمين إضافيين: كيليس البيلي وملاطيا بيداجي، ما يزيد حالات المستفيدين العامة بنحو ٣٠,٧٠٠ تصل إلى حوالي ١٧٥ ألف. وبذلك يصل البرنامج إلى ١٨ مخيم من كامل المخيمات الإثنتين والعشرين والتي تستضيف اللاجئين السوريين في تركيا. وقد كان من المتوقع حدوث توسيع آخر بحلول منتصف آيار ليشمل مخيم أكشكالي ليصل إجمالي حالات البرنامج إلى ما يزيد عن ٢٠٠ ألف أو ٩٠٪ من إجمالي سكان المخيمات (باستثناء مخيم الجنود السابقين - عبايدن).

الرصد والتقييم

أجرى الموظفون الميدانيون لبرنامج الأغذية العالمي والهلل الأحمر التركي برامج تدريبية للأطراف المعنية في مخيمات البيلي وملاطيا منذ ٣٠ نيسان حتى ٣ أيار. حيث تواجد موظفو برنامج الأغذية العالمي والهلل الأحمر التركي في المخيمات عقب استحداث نظام مشاركة التكاليف المنقح لتقديم المشورة للمستفيدين حول التغييرات.

ومع ذلك، تتضمن ردود الفعل الأولية لعمليات الرصد من مخيم كيليس إلبيلي بعض التحديات، إذ تُشير إلى أنَّ أسعار السوق غير موصوفة بشكل واضح في المتاجر وأنَّ العديد من السلع (الزبادي والملح وحليب الأطفال) متوفرة فقط بعبوات كبيرة جداً، وبالتالي تقيد طريقة المستفيدين في إنفاق استحقاقاتهم الغذائية. وقد تم طرح هذه القضايا على كل من إدارة المخيم وأصحاب المتاجر.

وقد أكد تحليل الهلل الأحمر التركي في مخيم ألتينوزو بونينوجن أنَّ تكلفة قيام المستفيدين بخبز الخبز تعدَّ أقل من تكلفة شرائه، إذ قد تُنفق عائلة مكونة من خمسة أفراد ما يصل إلى ١٥٠ ليرة تركية شهرياً لشراء الخبز فحسب. ويواصل برنامج الأغذية العالمي والهلل الأحمر التركي العمل مع إدارة المخيم لإيجاد حلول مبتكرة لهذه المسألة. ومن التطورات الإيجابية في مخيم اصلاهي تأسيس أفران مجتمعية كبيرة لاستخدام المستفيدين مجاناً. حيث من المقدَّر أن يوفر هذا الترتيب على الحكومة ما يقارب ٢٥٠ ألف ليرة تركية شهرياً على فواتير الكهرباء. ومن المقرر تنفيذ مبادرات مماثلة لهذه في مخيمات عثاني وأضانا.

من جانب آخر، يتلقى أصحاب المتاجر في المخيمات التعليمات من الموظفين الميدانيين لبرنامج الأغذية العالمي/الهلل الأحمر التركي فيما يتعلق بإبقاء أسعار السلع ضمن نطاق متفق عليه- اعتماداً على متوسط سعر كل سلعة في متاجر المخيمات المتعاقد معها والمتاجر في مراكز المدينة قرب المخيم، وسيتعرض أي متجر لا يلتزم بذلك لخطر إنهاء عقد التعامل معه.

وخلال فترة إعداد التقرير، نتج عن عمليات الرصد من قبل الجهاز الميداني تدنياً كبيراً في الأسعار في مخيمات كهرمانماراس ونيزيب وأونكيوينار.

العراق

لمحة عامة حول العمليات

اللاجئون المسجلون والذين ينتظرون التسجيل الكامل*: ٢٢٣,١١٣
الأشخاص الذين تم الوصول اليهم في شهر نيسان: ١٠٧,٠٠٤
خطة شهر آيار**: ١٠٦,٠٠٠

* بيانات المفوضية السامية للأمم المتحدة لشؤون اللاجئين
** تعتمد أرقام الخطة التنفيذية على جداول/بيان المفوضية السامية للأمم المتحدة لشؤون اللاجئين
الأرقام تحت المطابقة

بدأت مهمة التقييم المشتركة بين المفوضية السامية للأمم المتحدة لشؤون اللاجئين وبرنامج الأغذية العالمي (JAM)، التي تسعى لتحديد الاحتياجات الغذائية ووضع الأمن الغذائي لكل من لاجئي المخيمات وخارج المخيمات، بتاريخ ٢٧ نيسان. حيث استكملت الزيارات الميدانية والمقابلات مع مقدمي المعلومات الرئيسيين والنظراء الحكوميين في إربيل، في حين تستمر النشاطات المماثلة في السليمانية. ومن الواجب استكمال عملية جمع البيانات في إقليم كردستان بحلول نهاية آيار. ونظراً للمخاوف الأمنية، ستبدأ عملية جمع البيانات وتحليلها في بلدة القائم ومخيم العبيدي في محافظة الأنبار عقب انتهاء عملية التقييم المشترك الحالية في كردستان.

وستزوّد البيانات التي تم جمعها من عملية التقييم المشترك، بالإضافة لنتائج تقييم الاحتياجات متعددة القطاعات (MSNA)، الذي أجري في الشهر الماضي من قبل وكالة التعاون الفني والتنمية- ACTED/REACH، برنامج الأغذية العالمي بمؤشر محدث حول وضع الأمن الغذائي العام للاجئين السوريين في المخيمات وخارجها بالإضافة إلى احتياجاتهم الغذائية ذات الأولوية. وبينما يركّز التقييم المشترك على وضع الأمن الغذائي للاجئين في المخيمات والمجتمعات المضيفة، ركّز تقييم الاحتياجات متعددة القطاعات على قطاعات عدة، منها الأمن الغذائي، خارج المخيمات فقط. وستبرز نتائج كلا التقييمين إمكانية التعديل في برنامج المساعدات الغذائية الحالي من أجل تلبية أفضل لاحتياجات الأمن الغذائي للاجئين السوريين في العراق.

وقد استمرت المساعدات الغذائية للاجئين السوريين المقيمين في المخيمات العشرة عبر مناطق العراق المختلفة خلال فترة إعداد التقرير كما هو مخطط لها، وبدون أي تأخير. كما يتم تنفيذ عملية توزيع الطرود الغذائية الفردية كجزء من دورة آيار في مخيمات العبيدي، وآكري، وباجيت قنديلا، وجويلان وأرباط، وسيتم تنفيذها أيضاً في المخيمات المتبقية خلال الأسبوعين المقبلين. وقد بدأ أيضاً توزيع القسائم في مخيم دوميز، الذي يزوّده فيه برنامج الأغذية العالمي وشريكه، منظمة الإغاثة الإسلامية عبر العالم - العراق، اللاجئين بقسائم غذائية شهرية يمكن استبدالها في ثلاث متاجر مشاركة. وما يزال الاستحقاق الشهري لكل مستفيد ٣١ دولاراً أمريكياً.

وتُعد الحدود السورية - العراقية في بيشخابور مغلقة حالياً من كلا الجانبين، مما يعيق حركة العائلات الذين ينتظرون الدخول إلى سوريا والخروج منها بحسب ما أفادت التقارير. ويواصل برنامج الأغذية العالمي التخطيط لأي تدفق ممكن للاجئين، من خلال شراء المزيد من الطرود الغذائية لتوفير مخزونات طوارئ في حال حدوث أي زيادة مفاجئة في الاحتياجات.

برنامج الأغذية العالمي يوسع شراكاته

وقع برنامج الأغذية العالمي خلال فترة إعداد التقرير اتفاقية شراكة وتعاون مع منظمة انترسوس غير الحكومية (INTERSOS) والتي يقع مقرها في إيطاليا. ومن خلال زيادة شركائه، يستفيد برنامج الأغذية العالمي من الخبرة الواسعة للمنظمات غير الحكومية في تقديم المساعدات الغذائية في مواقع اللاجئين. ولدى برنامج الأغذية العالمي حالياً ثلاث شركاء في التوزيع لحوالي ١٠٧ ألف مستفيد.

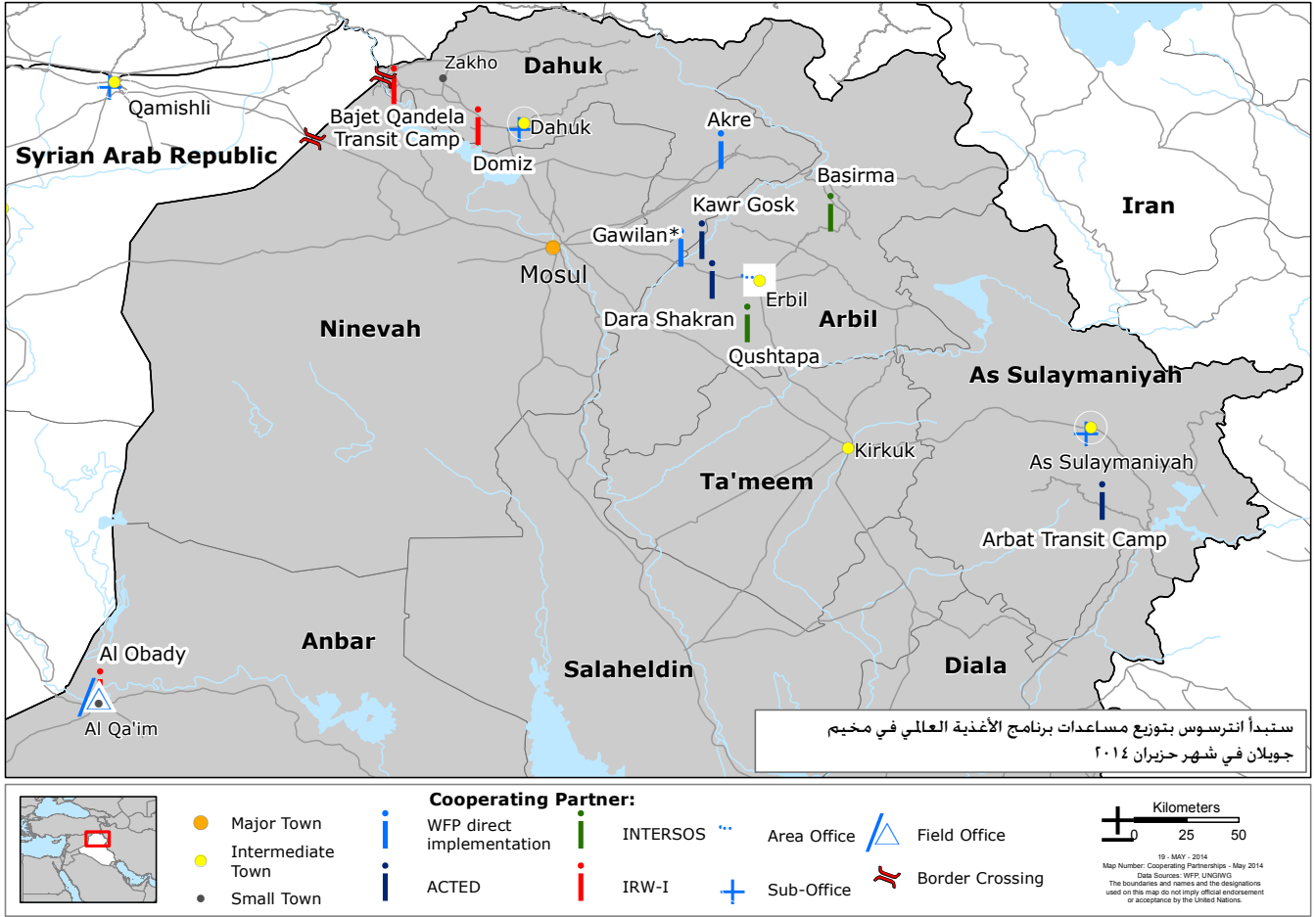
وانترسوس هي منظمة دولية غير ربحية تعمل في مجال المساعدات الانسانية من خلال تقديم المساعدات العاجلة والحماية والحلول الدائمة للسكان المتأثرين بالأزمات الإنسانية. ومنذ عام ٢٠١١، اشتركت انترسوس في تقديم المساعدات للاجئين السوريين في لبنان والأردن، وأثبتت خبرتها في تعزيز الهياكل الاجتماعية في المخيمات والمناطق الحضرية والريفية بفعالية. ومنذ عام ٢٠١٣، اشتركت انترسوس مع برنامج الأغذية العالمي في لبنان من خلال توزيع البطاقات الالكترونية للاجئين السوريين المسجلين المتضررين من الصراع في الوقت الذي تقوم بعمليات الرصد لكل من الأسر والمتاجر الشريكة في سهل البقاع.

وفي هذا الشهر، سشارك وكالة التعاون الفني والتنمية (ACTED) بتوزيع المساعدات الغذائية في مخيمات دارة شكران وكور كوسك وأرباط. في حين ستوزع انترسوس المساعدات الغذائية في مخيمات باسرمه وجوشتابا. وبدءاً من شهر آيار، ستبدأ منظمة انترسوس أيضاً بتوزيع المواد الغذائية في مخيم جويلان.

الشركاء المتعاونون لبرنامج الأغذية العالمي

المحافظة	المخيم	الشركاء المتعاونون حالياً
الأنبار	مخيم العبيدي	الإغاثة الإسلامية عبر العالم - العراق
دهوك	مخيم آكري	تنفيذ مباشر من قبل برنامج الأغذية العالمي
	مخيم باجيت قنديلا الانتقالي	تنفيذ مباشر من قبل برنامج الأغذية العالمي، توزيع A29s عن طريق مركز التعديل والتطوير (الهيئة الحكومية المسؤولة عن اللاجئين السوريين في محافظة دهوك)
	مخيم دوميز	الإغاثة الإسلامية حول العالم - العراق، مع شريكها مؤسسة بارزاني الخيرية (منظمة محلية غير حكومية)
أربيل	مخيم جويلان	تنفيذ مباشر من قبل برنامج الأغذية العالمي. انترسوس اعتباراً من حزيران ٢٠١٤
	مخيم باسرمه	انترسوس
	مخيم دارة شكران	وكالة التعاون الفني والتنمية
	مخيم كور كوسك	وكالة التعاون الفني والتنمية
	مخيم جوشتابا	انترسوس
السليمانية	مخيم أرباط الانتقالي	وكالة التعاون الفني والتنمية

الشركاء المتعاونون لبرنامج الأغذية العالمي - أيار ٢٠١٤



برنامج الأغذية العالمي يعمل للانتقال من المساعدات الغذائية العينية إلى المساعدات من خلال القسائم



يعدّ تحديد تجار تجزئة قادرين على التطور والاستمرار وإنشاء مواقع توزيع القسائم خطواتٍ ضرورية لتنفيذ برامج للقسائم ضمن مخيمات اللاجئين السوريين في العراق. ونتيجةً لذلك، استكمل برنامج الأغذية العالمي مؤخراً طلب عروض لتجار التجزئة في مخيمات دارة شكران وكور كوسك وجوبلان. حيث تمّ تحديد تجار تجزئة محتملين في مخيمات دارة شكران وكور كوسك اللذين يعدان من أكثر المخيمات تعداداً للسكان. كما استكمل برنامج الأغذية العالمي وشريكه في دارة شكران، وكالة التعاون الفني والتنمية، بناء موقع توزيع القسائم في المخيم. ويخطط برنامج الأغذية العالمي لتحويل كافة المخيمات (باستثناء المخيمات الإنتقالية) في إقليم كردستان العراق إلى نمط المساعدات من خلال القسائم خلال الربع الأخير من عام ٢٠١٤.

تطور الاحتياجات وعمليات برنامج الأغذية العالمي

كان عدد اللاجئين المسجلين مستقرًا إلى حد كبير منذ نهاية عام ٢٠١٣، على الرغم من بعض الزيادة الطفيفة. وحتى ١٢ أيار، كان هناك ١٣٧,١٢٣ سوري مسجلاً لدى المفوضية السامية للأمم المتحدة لشؤون اللاجئين، وخلال فترة إعداد التقرير تم تسجيل ما يزيد عن ٣٠٠ لاجئ جديد. ووفقاً للمفوضية السامية للأمم المتحدة لشؤون اللاجئين، يعود سبب هذه الزيادة بشكل أساسي للحالات غير المسجلة التي وصلت إلى مصر في وقت سابق وليس فقط بسبب الوافدين الجدد. وتقوم هذه الحالات حالياً بالتسجيل من أجل التأهل للحصول على المساعدات، إذ مكث الكثير منهم في مصر لبعض الوقت ما جعلهم يستفيدون مواردهم.

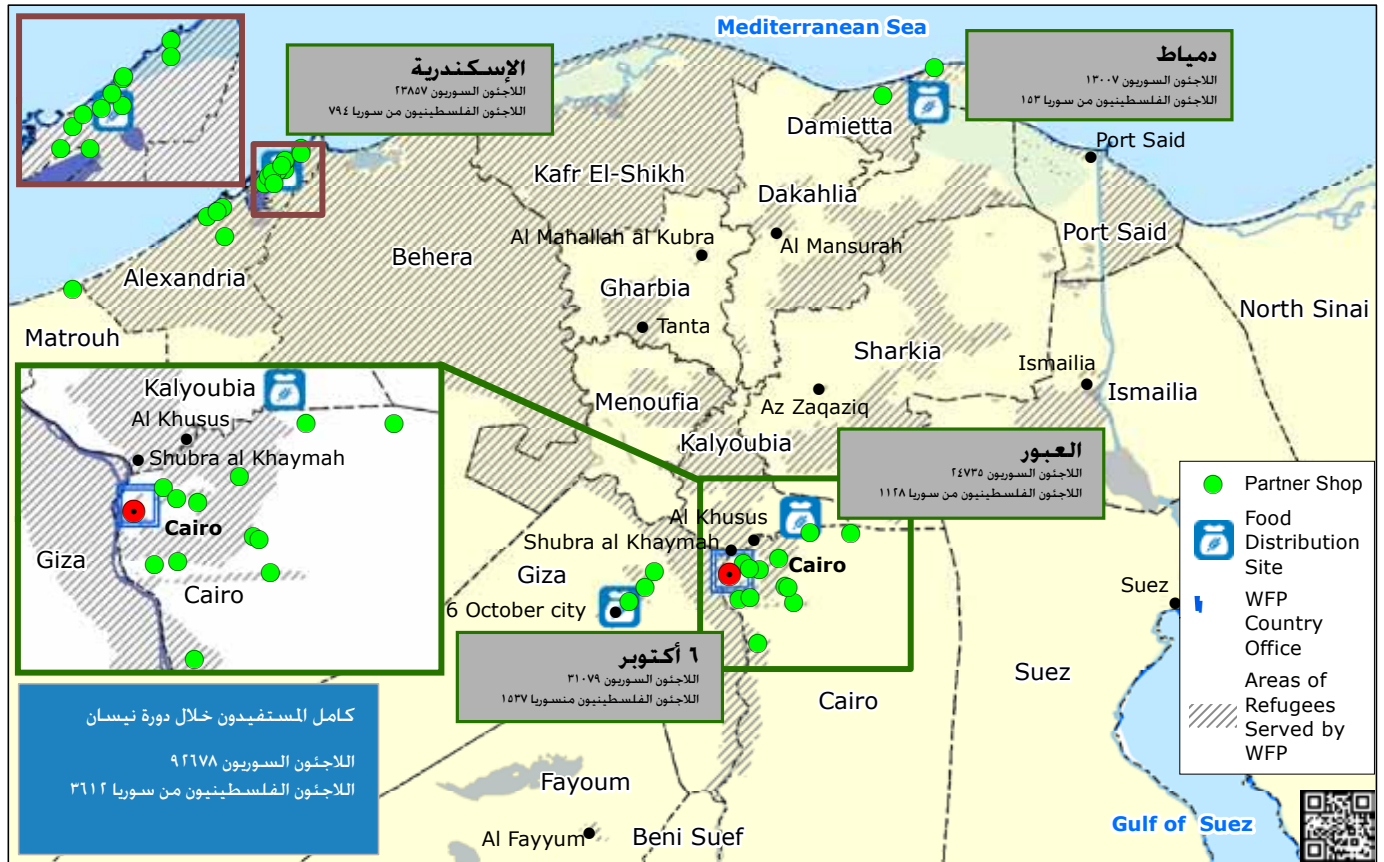
لمحة عامة حول العمليات

اللاجئون المسجلون: ١٣٧,١٢٣*
الأشخاص الذين تم الوصول إليهم في شهر نيسان: ٩٦,٢٩٠
خطة شهر أيار*: ١١٤,٠٠٠

* بيانات المفوضية السامية للأمم المتحدة لشؤون اللاجئين
** تعتمد أرقام الخطة التنفيذية على جداول/بيان المفوضية السامية للأمم المتحدة لشؤون اللاجئين والأوزوا
الأرقام تحت المطابقة

وخلال دورة توزيعات نيسان، وصل برنامج الأغذية العالمي إلى أكثر من ٩٦ ألف لاجئ سوري، بما في ذلك أكثر من ٣,٦٠٠ لاجئ فلسطيني من سوريا من خلال مساعداته التي يقدمها عن طريق القسائم الغذائية. وفي شهر نيسان وحده، ضُخ برنامج الأغذية العالمي ما يزيد عن ٢,٨ مليون دولاراً أمريكياً في الإقتصاد المحلي من خلال هذه القسائم. ففي القاهرة الكبرى، تم تحميل القسائم الالكترونية لغالبية المستفيدين تلقائياً، في حين بقيت القسائم الورقية تستخدم بين المسجلين الجدد من اللاجئين. أما في بقية أنحاء البلاد، فيستمر برنامج الأغذية العالمي بتقديم المساعدات للناس من خلال القسائم الورقية، حتى الانتقال إلى نموذج البطاقة الواحدة. ويمكن أن يستبدل المستفيدون قسائمهم (الورقية والالكترونية) في ٣٤ متجر في القاهرة الكبرى ودمياط والإسكندرية ومطروح، وتقع هذه المتاجر بالقرب من مواقع تركيز المستفيدين ونقاط التوزيع التابعة لبرنامج الأغذية العالمي.

مواقع المستفيدين الذين تم الوصول اليهم والمحلات التجارية- نيسان ٢٠١٤



ومن المقرر أن تبدأ توزيعات شهر آيار بتاريخ ١٧ آيار واستكمالها قبل الانتخابات الرئاسية المقرر انعقادها في ٢٦-٢٧ آيار. وتستهدف الدورة حوالي ١١٤ ألف لاجئ، من بينهم ٤ آلاف لاجئ فلسطيني من سوريا.

من جانب آخر، تلقى برنامج الأغذية العالمي عدداً من طلبات المساعدات الغذائية في مدينة طنطا، وهي منطقة سكنية كبيرة تقع حوالي ١٠٠ كم شمال القاهرة. حيث وجد التقييم السريع الذي أجري في ١٤ نيسان وجود حوالي ٤١٠ أسرة متضررة (١٢٠٠ شخص) تعيش في المنطقة، ومن المخطط إدراج هؤلاء اللاجئين في دورة توزيعات آيار. وخلال فترة إعداد التقرير، افتتح برنامج الأغذية العالمي موقع توزيع جديد في مدينة طنطا كما عين لجنة للاجئين لتساعده خلال عمليات التوزيع.

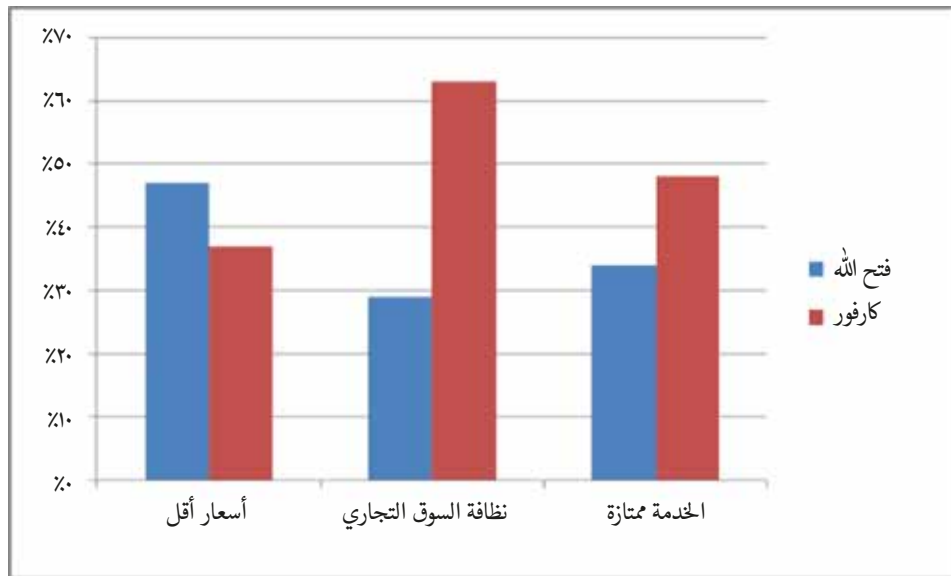
قام برنامج الأغذية العالمي بتغيير موقع التوزيع الخاص به في دمياط، إذ أصبح الموقع القديم صغيراً جداً ومكتظاً، وتضمن بعض المخاطر الأمنية. ويعدّ الموقع الجديد أكبر حجماً مما يرضي كلاً من المستفيدين والعاملين.

الرصد والتقييم

تماشياً مع نمط القسائم الإلكترونية الجديد، فضلاً عن تغيير للسوق التجاري الجديد - إلى كارفور - في القاهرة الكبرى، أجرى برنامج الأغذية العالمي المزيد من نشاطات الرصد خلال فترة إعداد التقرير والتي أشارت نتائجها إلى أنّ المستفيدين قد أعربوا عن تقديرهم للنمط الجديد في القاهرة الكبرى بشكل عام. حيث أعربوا عن تقديرهم بشكل خاص لتحميل القسائم الإلكترونية عن بعد، دون أن يضطروا بعد الآن إلى حضور التوزيعات الشهرية. وأشارت النتائج الأولية حول تغيير السوق التجاري إلى أنّ رسائل برنامج الأغذية العالمي حوله كانت واضحة، إذ علم معظم الذين تم سؤالهم (٨٨ بالمائة) بالتغيير القادم. وأظهرت النتائج أيضاً أنّ متوسط المسافة من مكان الإقامة إلى السوق التجاري قد انخفضت بنحو ٢٢,٨ كم، مما يقلل متوسط وقت السفر بنحو ٤٨ دقيقة. ويرجع ذلك إلى حقيقة أن سوق فتح الله التجاري، الذي استخدم سابقاً، ليس له سوى فرع واحد في القاهرة الكبرى في حين يمتلك كارفور ١٣ فرعاً. ويقلل هذا بالطبع تكاليف السفر بمتوسط ٢٠ جنيه مصري، أو ٢,٨ دولار أمريكي لكل أسرة.

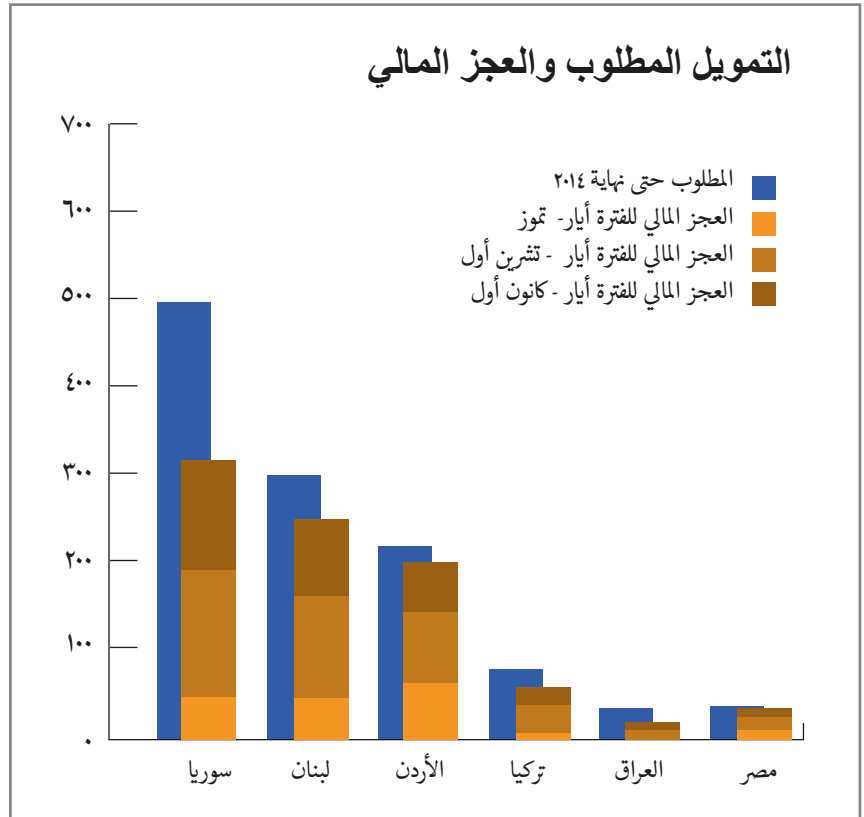
وتُظهر بيانات الرصد أيضاً أنّ المستفيدين قد وجدوا الأسعار في فتح الله أقل منها في كارفور (٤٧ بالمائة مقابل ٣٧ بالمائة). ومع ذلك، يعدّ السوق التجاري الجديد أنظف مقارنة مع السوق القديم (٦٣ بالمائة مقابل ٢٩ بالمائة) فضلاً عن أنّه يمتلك خدمات أفضل. انظر الشكل ١ أدناه.

نسبة المستجيبين الذين قيّموا الأسواق التجارية وفقاً للأسعار والنظافة والخدمات

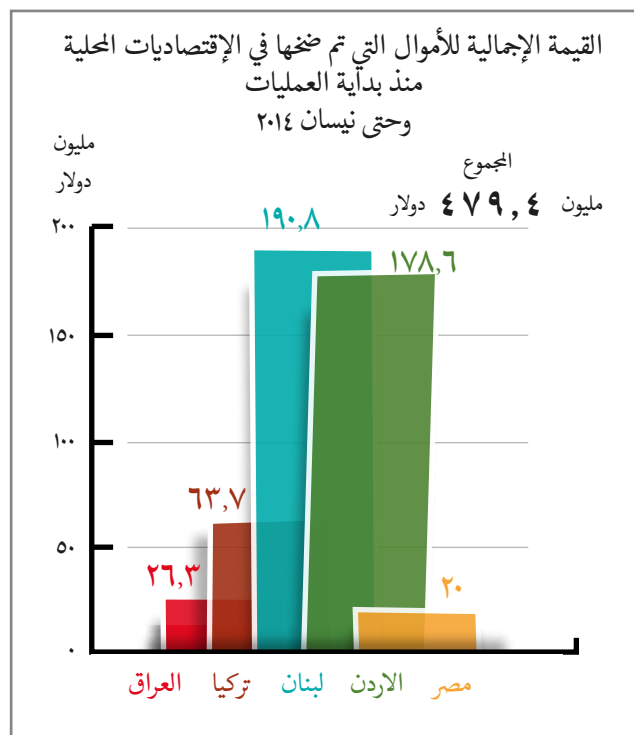


يحتاج برنامج الأغذية العالمي حالياً الى ١٧٨ مليون دولار أمريكي لتمويل عملياته لدعم ٤,٢٥ مليون شخص في سوريا و ٢,٤٢ مليون لاجئ في الدول المحيطة، وذلك ضمن فترة الثلاثة أشهر القادمة (أيار-تموز).

ومن هذا المبلغ، تحتاج العمليات داخل سوريا الى ٤٨ مليون دولار، بينما تحتاج العمليات في المنطقة المحيطة الى ١٣٠ مليون دولار. وتحتاج كامل العمليات الى ٨٩٠ مليون دولار أمريكي حتى نهاية هذا العام.



نظرة عامة على العملية الاقليمية



يتقدم برنامج الأغذية العالمي بالشكر الجزيل على الدعم الكبير الذي قدمه المانحون متعدّدو الأطراف استجابة للأزمة في سوريا. والشكر موصول أيضاً لكل من الإمارات العربية المتحدة واسبانيا واستراليا والمانيا واندورا وايطاليا وايرلندا وبلجيكا وبلغاريا وتركيا والدانمارك وروسيا وسويسرا والصندوق المركزي للإستجابة لحالات الطوارئ للأمم المتحدة وفرنسا وفنلندا وكندا وجمهورية كوريا والكويت ولكسمبورغ والمجر والمملكة العربية السعودية والمملكة المتحدة والمفوضية الأوروبية والترويج والنمسا ونيوزلندا والهند وهولندا والولايات المتحدة الأمريكية واليابان واليونان والمانحين من القطاع الخاص.



الدول المانحة مرتبة حسب الحروف الأبجدية

لمزيد من المعلومات:

syriacrisis.info@wfp.org

مرح خياط
مستشار محلي
موبايل: +٩٦٢ (٠) ٧٩٦١٥٠٧٧
إيميل: marakhhayyat@wfp.org

جيرالد بيرك
مدير وحدة المعلومات التنفيذية
موبايل: +٩٦٢ (٠) ٧٩٨٦٩٣٠٩٤
إيميل: gerald.bourke@wfp.org