

الخدمات الصحية المقدمة للنازحين السوريين في الشمال- لبنان

أطلب مع هذا الكتيب لائحة مراكز الخدمات الصحية و المستشفيات



ماذا يجب أن تفعل في حال
كنت بحاجة إلى زيارة
الطبيب أو الذهاب إلى
المستشفى؟ وما هو
المبلغ المتوجب عليك؟

تم تحديث المعلومات الواردة في هذا الكتيب في شهر آب 2016

للمزيد من المعلومات: www.refugees-lebanon.org

جدول المحتويات

3	إذا كنت بحاجة إلى زيارة الطبيب
5	إذا كنت بحاجة إلى الذهاب إلى المستشفى
7	النساء الحوامل
8	الأمراض المزمنة
9	الإعاقات الجسدية أو العقلية
10	مرض السل
10	نقص المناعة البشرية
11	داء الليشمانيا (حبة حلب)
12	لقاحات الأطفال
12	مراكز الرعاية الصحية الأولية والمستوصفات في الشمال
13	المستشفيات في الشمال
13	أرقام الاتصال الساخنة للشركاء
13	الأرقام التي يمكن الاتصال عليها للحصول على الدعم الاجتماعي
14	خطوات سريعة للحصول على العلاج الطبي في لبنان

الحصول على الخدمات الصحية

أنا لاجئ سوري. أيمكنني زيارة الطبيب أو الذهاب إلى المستشفى في لبنان؟
نعم، تؤمن مفوضية الأمم المتحدة لشؤون اللاجئين خدمات الرعاية الصحية لجميع اللاجئين المسجلين من خلال شركائها.

يمكن للاجئين السوريين المسجلين زيارة الطبيب في مراكز الرعاية الصحية الأولية أو **المراكز الصحية (المستوصفات)** للاستشارات والوصفات الطبية والفحوصات المخبرية واللقاحات والرعاية أثناء الحمل وخدمات الصحة الإنجابية ومراقبة الأمراض المزمنة. كما ويمكن الحصول على خدمات علاج الصحة العقلية بما فيها الاستشارات وخدمات الدعم النفسي.

يجب التوجه إلى المستشفى فقط في الحالات الطبية الطارئة.

إذا كنت بحاجة إلى زيارة الطبيب، فعليك أن تتوجه إلى مراكز الرعاية الصحية الأولية والمستوصفات المدرجة في آخر هذا الكتيب. إذا توجهت إلى مراكز أخرى للرعاية الصحية الأولية أو إلى مستوصفات أخرى، ممكن أن يطلبوا منك مبلغاً أكبر مقابل علاجك.

في الحالات الطبية الطارئة، إتصل بالخط الساخن التابع لـ "ميدي فيزا" لبنان:
05 458558 (من الاثنين إلى الجمعة 8 حتى 5 والسبت من 8 الى 1 ظهراً) وفي الشمال **03 011481** أو **79199116** فقط بعد ساعات العمل ويوم الأحد وفي العطل الرسمية. ستعطيك الخطوط الساخنة المدرجة في آخر الكتيب معلومات حول الدعم الصحي والاجتماعي، إذا كنت ضحية التحرش الجنسي أو العنف أو أي حالة طارئة أخرى.

ماذا لو أنا سوري غير مسجل مع المفوضية ؟

السوريون الغير مسجلون يحصلون على دعم لبعض الخدمات والمساعدات الصحية في مراكز الصحة الأولية المذكورين في هذا الكتيب، كتلقيح الأطفال على سبيل المثال، قد تضطر في مراكز الصحة الأولية والمستوصفات الغير مذكورين أن تدفع رسوم مماثلة للرسوم التي يدفعها اللبنانيين للحصول على الرعاية الصحية.

هل النظام الصحي في لبنان مختلف عن النظام الصحي في سوريا؟

نعم، إن النظام الصحي في لبنان مختلف عن النظام الصحي في سوريا. فهو مخصص جداً وعلى اللاجئين المساهمة في تكاليف رعاية صحتهم إساءةً باللبنانيين.

إذا كنت بحاجة إلى زيارة الطبيب

إذا كنت بحاجة إلى زيارة الطبيب، عليك الاتصال بمركز الرعاية الصحية الأولية أو المستوصف قبل التوجه إليه للتأكد من وجود الطبيب في ذلك اليوم ولتحديد موعد. أنظر إلى قائمة مراكز الرعاية الصحية الأولية والمستوصفات أدناه.

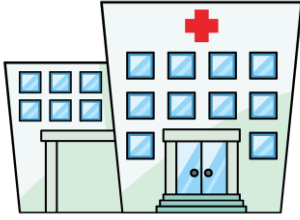
رسوم الطبيب

عندما تزور الطبيب في أي مركز للرعاية الصحية الأولية أو مستوصف، ستدفع مبلغاً يتراوح بين 3000-5000 ل.ل. لاستشارة الطبيب. سيدفع شركاء المفوضية باقي رسوم الاستشارة. بالنسبة إلى الفحوصات المخبرية والتشخيصية، تغطي مفوضية الأمم المتحدة لشؤون اللاجئين 85% من التكاليف للأطفال تحت سن الخامسة والمسنين فوق سن الستين والحوامل والأشخاص الأكثر حاجة.

على المريض أن يدفع النسبة المتبقية والبالغة 15%. على باقي الأشخاص أن يدفعوا التكاليف الطبية كاملة. الرجاء الإطلاع على الجدول التالي لأي معلومات إضافية:

الخدمات	الكلفة المسددة من قبلك
اللقاحات	مجاناً- في مراكز الرعاية الصحية و المستوصفات
الاستشارات	3000-5000 ل.ل.
أدوية الأمراض الحادة	مجاناً
الأمراض المزمنة (السكري، أمراض القلب، ضغط الدم المرتفع، الربو، الصرع، إلخ)	1000 ل.ل. لكل زيارة (تكاليف المعاملة)
تنظيم الأسرة (تركيب لولب، حبوب منع حمل، وافي ذكري)	مجاناً
تصوير بالموجات فوق الصوتية للمرأة الحامل – عدد 2	مجاناً
العناية بالأسنان	مدعومة. الرجاء مراجعة مراكز الرعاية الصحية الأولية أو المستوصفات لمعرفة قيمة التكاليف.
الفحوصات المخبرية والتشخيصية	<p>15% من كلفة فحوصات:</p> <ul style="list-style-type: none"> الأطفال دون سن الخامسة الأشخاص فوق سن الستين ذوي الإحتياجات الخاصة الحوامل <p>10% من كلفة فحوصات اللاجئين بالنسبة للأشخاص ذوي الإحتياجات الخاصة- غير القادرين على تغطيتها.</p> <p>على باقي اللاجئين دفع تكاليف الفحوصات المخبرية والتشخيصية كاملة.</p>

إذا كنت بحاجة إلى الذهاب إلى المستشفى



ماذا أفعل إذا كنت بحاجة إلى الذهاب إلى المستشفى؟



عليك التوجه أولاً إلى أحد مراكز الرعاية الصحية الأولية أو المستوصفات قبل الذهاب إلى المستشفى.

إذا أوصى الطبيب الذي يعمل في مركز الرعاية الصحية الأولية أو المستوصف بدخولك إلى المستشفى لتلقي الرعاية، فعليك الحصول على الموافقة من "ميدي فيزا لبنان" للإستشفاء وهو شريك المفوضية في شمال لبنان عبر الإتصال بالخط الساخن أو التوجه إلى أحد مراكز الرعاية الصحية الأولية المذكورة في هذا الكتيب.

في الحالات الطبية الطارئة المهددة للحياة، عليك التوجه مباشرة إلى إحدى المستشفيات المدرجة في آخر هذا الكتيب ثم الاتصال بـ "ميدي فيزا لبنان" من المستشفى، وإلا لن تتمكن من مساعدتك في دفع الفواتير الطبية.

خط "ميدي فيزا لبنان" الساخن

05 458558 (من الاثنين إلى الجمعة 8 حتى 5 والسبت من 8 إلى 1 ظهراً) وفي الشمال **03011481** أو **79199116** (فقط بعد ساعات العمل ويوم الأحد وفي العطل الرسمية)



إذا كنت بحاجة إلى الذهاب إلى المستشفى، هل ستقتلني سيارة الإسعاف؟



تتقل سيارات الإسعاف المرضى إلى المستشفى في الحالات المهددة للحياة فقط أو إذا كان المريض لا يستطيع الجلوس في السيارة ليتم نقله. يوفر الصليب الأحمر اللبناني جميع خدمات

الإسعاف في لبنان. يمكنك الاتصال به على الرقم التالي **140**

رسوم المستشفى

هل ستقوم مفوضية الأمم المتحدة بدفع فاتورة المستشفى؟

تقوم مفوضية الأمم المتحدة بدفع 75% من مجموع تكاليف الخدمات الاستشفائية التالية فقط:

- الحالات الطارئة الإنفاذية
- الولادة
- العناية بحديثي الولادة

عليك أن تدفع القيمة المتبقية من التكاليف والبالغة 25%.

إذا كنت تتلقى أي خدمات إستشفائية أخرى وغير موافق عليها من ميدي فيزا، عليك أن تدفع فاتورة المستشفى كاملة.

إذا كنت بحاجة إلى علاج استشفائي باهظ القيمة مثل إجراء عمليات جراحية (مثل عمليات الظهر)، فعلى لجنة مفوضية الأمم المتحدة للرعاية الاستثنائية الموافقة المُسبقة على العلاج لكي تحصل على تغطية 75% من كلفته. ستأخذ اللجنة بعين الاعتبار:

- الحاجة إلى العلاج المقترح وتوفره
- تكلفة العلاج والحاجة إلى المساعدة المادية
- قابلية تنفيذ خطة العلاج ونتائجه المتوقعة

عليك أن تذهب إلى إحدى المستشفيات المدرجة في آخر هذا الكتّيب لتفادي دفع كلفة أكبر إذا توجهت إلى أي مستشفى آخر. من الضروري الاتصال بـ "ميدي فيزا لبنان" قبل دخولك إلى المستشفى لنتمكن من مساعدتك في دفع الفواتير الطبية. لن نسدد أي مبالغ قد دفعتموها مسبقاً.

المستندات التي يجب توفرها عند زيارتك الطبيب أو المستشفى

- بطاقة هوية صالحة
- أو
- شهادة التسجيل لدى مفوضية الأمم المتحدة (ورقة الأمم المتحدة)

الحوامل

أنا حامل، ما هي الخدمات والمساعدات التي يمكنني الإستفادة منها؟

يمكنك الحصول على الرعاية اللازمة في مراكز الرعاية الصحية الأولية والمستوصفات بالإضافة إلى صورتين مجانييتين بالموجات فوق الصوتية. سيتم تزويدك بالمكملات الغذائية الضرورية لصحتك ولصحة طفلك.

تغطي مفوضية الأمم المتحدة 85% من تكاليف الفحوصات المخبرية والتشخيصية للحوامل. كما ويمكنك الاستفادة من حلقات توعية حول الرضاعة والنظافة الشخصية وخدمات التنظيم الأسري المجانية ومعاينة طبية واحدة بعد ولادة طفلك.

بالإضافة إلى ذلك، تعطي مفوضية الأمم المتحدة 75% من تكلفة الولادة.



إذا كنت حاملاً، عليك زيارة مركز الرعاية الصحية الأولية 4 مرات على الأقل قبل الولادة. عليك الذهاب إلى مركز الرعاية الصحية الأولية الأقرب إلى عنوان سكنك.

عندما تكونين حاملاً وتتوجهين إلى مركز الرعاية الصحية الأولية للمعاينة الطبية، سيتم تزويدك ببطاقة حامل. عليك أن تحتفظي بها في كل مرة تقومين بزيارة الطبيب وعندما تذهبين إلى المستشفى لتلدَي طفلك.


وزارة الصحة العامة
الرعاية الصحية الأولية

بطاقة
المرأة الحامل

معلومات شخصية:
 رقم بطاقة الاسم المنقطة _____
 الاسم الثلاثي _____
 اسم الزوج: _____
 مكان الإقامة: _____
 التاريخ الولادة: _____
 عدد _____

الجنسية _____
 تاريخ الولادة: _____
 مدة الدم _____
 / /
 رقم الهاتف: _____

عدد _____
 تاريخ الولادة: ☐ / ☐ / ☐
 عند الأوان ☐

عدد الحمل _____
 عند الإجهاضات _____
 قيصرية _____
 حمل التلقيح _____
 تاريخ آخر دورة شهرية: _____
 طريقة الوضع المتوقعة: _____
 نوع الولادة المتوقعة: _____
 تاريخ الطهي _____

التاريخ المتوقع للولادة: _____
 قيصرية ☐ / طبيعية ☐

سوابق طبية: _____
 دورية مزمعة: _____
 سوابق جراحية: _____
 حساسية: ☐ / ☐ / ☐

جلد: _____
 اسم الممرضة: _____

التوقيع الأولي:

الاسم	اللقب	الدرجة	الوظيفة	الوقت	التاريخ
د. محمد	أحمد	أستاذ	رئيس	10:00	10/10/2023
د. سحر	عبد	أستاذ	رئيس	11:00	10/10/2023
د. أحمد	محمد	أستاذ	رئيس	12:00	10/10/2023
د. سحر	عبد	أستاذ	رئيس	13:00	10/10/2023
د. أحمد	محمد	أستاذ	رئيس	14:00	10/10/2023
د. سحر	عبد	أستاذ	رئيس	15:00	10/10/2023
د. أحمد	محمد	أستاذ	رئيس	16:00	10/10/2023
د. سحر	عبد	أستاذ	رئيس	17:00	10/10/2023
د. أحمد	محمد	أستاذ	رئيس	18:00	10/10/2023
د. سحر	عبد	أستاذ	رئيس	19:00	10/10/2023
د. أحمد	محمد	أستاذ	رئيس	20:00	10/10/2023
د. سحر	عبد	أستاذ	رئيس	21:00	10/10/2023
د. أحمد	محمد	أستاذ	رئيس	22:00	10/10/2023
د. سحر	عبد	أستاذ	رئيس	23:00	10/10/2023
د. أحمد	محمد	أستاذ	رئيس	24:00	10/10/2023
د. سحر	عبد	أستاذ	رئيس	25:00	10/10/2023
د. أحمد	محمد	أستاذ	رئيس	26:00	10/10/2023
د. سحر	عبد	أستاذ	رئيس	27:00	10/10/2023
د. أحمد	محمد	أستاذ	رئيس	28:00	10/10/2023
د. سحر	عبد	أستاذ	رئيس	29:00	10/10/2023
د. أحمد	محمد	أستاذ	رئيس	30:00	10/10/2023

خلال فترة حملك، سيصف لك الطبيب بعض المكملات الغذائية مثل الكالسيوم والحديد. لا تنسي أن تتناولوها من أجل صحتك وصحة طفلك. استمري في تناولها طوال فترة الرضاعة. عليك أيضاً زيارة مركز الرعاية الصحية الأولية أو المستوصف بعد شهر من الولادة لتلقي رعاية ما بعد الولادة لضمان صحتك.

الأمراض المزمنة

الأمراض المزمنة مثل السكري، أمراض القلب، ضغط الدم المرتفع، الربو، الصرع، إلخ:

إذا كنت تعاني من مرض مزمن كالسكري، مرض قلبي، ضغط دم مرتفع، ربو، أو صرع، عليك زيارة الطبيب في أحد مراكز الرعاية الصحية الأولية أو المستوصفات للسيطرة على ذلك المرض المزمن.

تعرف إلى أقرب مركز رعاية صحية أولية تابع لجمعية الشبان المسيحية بالقرب من سكنك وتسجل فيه. قم بزيارته بانتظام حتى يؤمن لك الأدوية اللازمة شهرياً. إن متابعة حالتك الصحية المزمنة بانتظام يُبعد عنك مضاعفات المرض.

الأمراض المزمنة مثل السرطان، التلاسيميا، إلخ:

لا تغطي مفوضية الأمم المتحدة كلفة الأمراض المزمنة التي تتطلب دخول متكرر إلى المستشفى مثل السرطان أو التلاسيميا أو غسيل الكلى. إذا كنت تعاني من أي من هذه الأمراض، عليك زيارة طبيب في أحد مراكز الرعاية الصحية الأولية أو المستوصفات لمعالجة حالتك.

بالإضافة إلى ذلك، لا تغطي مفوضية الأمم المتحدة كلفة العلاجات التالية:

- أي علاج عالي التكلفة عندما يكون هنالك علاجاً بديلاً أقل تكلفة، وعلى الدرجة نفسها من الفعالية والتوفر
- أي علاج تجريبي وغير قائم على نتائج مثبتة
- زرع الأعضاء
- علاج العقم
- جراحة تجميل/ترميم
- رعاية ثالثة طويلة الأمد، مثل علاج/إعادة تأهيل مضاعفات الأمراض المزمنة التنكسية والمعالجة الكابتة للمناعة وحالات غسيل الكلى الجديدة (جلسة واحدة فقط منقذة للحياة) وعلاج التلاسيميا (نقل الدم المنقذ للحياة مرة واحدة فقط) والتصلب المتعدد، إلخ
- الحالات التي يمكن معالجتها على مستوى الرعاية الصحية الأولية
- المراحل النهائية من أمراض السرطان (بما في ذلك الجراحة والعلاج الكيميائي)
- أي علاج طويل الأمد يستلزم رعاية تمريضية

الإعاقات الجسدية أو العقلية



يعاني طفل/فرد من عائلتي من إعاقة، ما هو نوع الدعم والخدمات المتاحة؟

هناك العديد من خدمات الدعم الاجتماعي. توجه إلى أقرب مركز رعاية صحية أولية أو مستوصف للحصول على إستشارة أو معلومات إضافية.

تغطي مفوضية الأمم المتحدة وشركائها 85% من كلفة الفحوصات المخبرية والتشخيصية للمرضى الذين يعانون من إعاقة جسدية أو عقلية. وعلى المريض أن يدفع القيمة المتبقية من التكاليف والبالغة 15%.

مؤسسات إعادة التأهيل للأشخاص ذوي الاحتياجات الخاصة	
03 654199	منتدى المعوقين - طرابلس المينا بجانب مطعم ايفنتو
76-426676	المنظمة العالمية للمعوقين/ هانديكاب إنترناشيونال
الاخصائي نضال خوري: 06 - 693030 (الخدمات مجانية)	جمعية أركنسيال (علاج فيزيائي- معينات تقنية- أجهزة صناعية)

مرض السل

أعاني من مرض السل، ماذا عليّ أن أفعل؟
عليك أن تتوجه إلى مركز معالجة السل. إن هذا العلاج متوفر مجاناً. تغطي مفوضية الأمم المتحدة وشركائها الفحوصات المخبرية والتشخيصية. يمكن أن يتم أيضاً فحص أفراد عائلتك مجاناً.

مراكز معالجة السل في الشمال				
المنطقة	المركز	العنوان	رقم الهاتف	ساعات العمل
طرابلس	مكافحة مرض السل	الزاهرية، مقابل كراج سير الضنية ، الطابق الأول	06-424255	الاثنين - السبت 8:00 10:00 قبل الظهر
الرجاء الاتصال مسبقاً				

نقص المناعة البشرية

أنا مصاب بفيروس نقص المناعة البشرية. ما هو العلاج والدعم والخدمات المتوفرة؟

إذا كنت بحاجة إلى العلاج، يجب عليك الاتصال أولاً بموظف قسم الصحة في المكاتب الميدانية للمفوضية، الذي سوف يعطيك المعلومات اللازمة ويحيلك إلى المركز الوطني لتلقي العلاج حيث يتم تأمينه مجاناً. يرجى طلب تعيين موعد سري مع موظف الصحة الميداني للمفوضية الأقرب إليك. ليس مطلوباً منك الكشف عن المعلومات من أجل الحصول على موعد. يتم التعامل مع الحالات كلها بسرية تامة.

أعتقد أنني تعرضت لخطر الإصابة بفيروس نقص المناعة البشرية، ماذا عليّ أن أفعل؟

إذا كنت قد تعرضت لخطر الإصابة بفيروس نقص المناعة البشرية، فعليك التوجه فوراً إلى المركز أدناه لتلقي العلاج الوقائي. من الضروري أن تتلقى العلاج بأسرع وقت ممكن أي بغضون 24 ساعة لتفادي الإصابة بالفيروس.

الاستشارة والفحص الطوعي لفيروس نقص المناعة البشرية

06-211770

مركز الإيمان للرعاية الصحية الأولية، الميناء، المساكن الشعبية
تحت مسجد علي بن ابي طالب-طرابلس (الهيئة الطبية الدولية)

داء الليشمانيا (حبة حلب)

أعاني من داء الليشمانيا (حبة حلب)، ماذا علي أن أفعل؟

إذا كنت تعاني من داء الليشمانيا (حبة حلب)، فعليك الحصول على العلاج في إحدى المستشفيات التالية. العلاج متوفر مجاناً من قبل وزارة الصحة العامة وتتكفل مفوضية الأمم المتحدة لشؤون اللاجئين بتغطية المعاینات. عليك المساهمة بدفع 3,000 ل.ل. فقط.

المستشفيات التي تعالج الليشمانيا (حبة حلب)

المنطقة	اسم المستشفى/الطبيب	رقم الهاتف	المواعيد
حلبا	مستشفى حلبا الحكومي	06-693944	السبت 1:00 - 2:00

كذلك إن الدواء لعلاج حبة حلب متوفر مجاناً في مستشفى طرابلس الحكومي ولكن لا يتم دعم المعاینات.

لقاحات الأطفال



أيمكن تلقيح طفلي في لبنان؟ أين؟

نعم، إن لقاحات الأطفال مؤمنة مجاناً من قبل وزارة الصحة العامة عبر المراكز المدرجة في ما يلي. إن الجرعة اللقاحية الأولى من لقاح شلل الأطفال والحصبة والفيثامين أ متوفرة مجاناً في جميع

مراكز الاستقبال التابعة لمفوضية الأمم المتحدة. اللقاحات ضرورية لصحة ونمو طفلك، فاحرص على تلقي طفلك سائر اللقاحات الضرورية طبقاً للجدول التالي:

جدول اللقاحات الوطنية اللبنانية	
العمر	اللقاح
عند الولادة	جرعة أولى من لقاح الصغيرة "ب"
شهران	جرعة أولى شلل عضلي IPV ، وخماسي (شاهوق، خانوق، كزاز، هـ. انفلونزا ب، صغيرة ب)
4 أشهر	جرعة ثانية شلل فموي OPV ، وخماسي (شاهوق، خانوق، كزاز، هـ. انفلونزا ب، صغيرة ب)
6 أشهر	جرعة ثالثة شلل فموي OPV ، وخماسي (شاهوق، خانوق، كزاز، هـ. انفلونزا ب، صغيرة ب)
9 أشهر	جرعة صفر حصبة
12 شهراً	الجرعة الأولى- الحصبة، أبو كعب والحصبة الألمانية (MMR)
18 شهراً	تذكير أول شلل فموي OPV ، وخماسي (شاهوق، خانوق، كزاز، هـ. انفلونزا ب، صغيرة ب) الجرعة الثانية- الحصبة، أبو كعب والحصبة الألمانية (MMR)
4-5 سنوات	تذكير ثاني شلل فموي OPV ، وثلاثي، (شاهوق، خانوق، كزاز)
10-12 سنة	تذكير ثالث شلل فموي OPV ، وثنائي (خانوق، كزاز)
16-18 سنة	تذكير رابع شلل فموي OPV، وثنائي (خانوق، كزاز)

مراكز الرعاية الصحية الأولية والمستوصفات

إطلب مع هذا الكتيب لائحة مراكز الخدمات الصحية

المستشفيات في الشمال

إطلب مع هذا الكتيب لائحة مراكز الخدمات الصحية و المستشفيات

أرقام الاتصال الساخنة للشركاء

في الحالات الطبية الطارئة في شمال لبنان إتصل بالخط الساخن ل" ميدي فيزا" لبنان: **05458558** (من الاثنين إلى الجمعة 8 حتى 5 والسبت من 8 الى 1ظهرا) وفي الشمال 03011481 أو 79199116 فقط بعد ساعات العمل ويوم الأحد وفي العطل الرسمية.



وتتوفر خطوط ساخنة أخرى كما في الجدول التالي.

المنطقة	الشركاء	الخط الساخن
شمال لبنان	ميدي فيزا لبنان - للإستشفاء	05458558 03011481 79199116

شركاء المفوضية العليا لشؤون اللاجئين للدعم الإجتماعي

المركز	الشخص المسؤول	رقم الهاتف	العنوان
مركز وزارة الشؤون الاجتماعية (طرابلس)	زينة نابلسي	06-435020	طرابلس، ساحة النجمة
مظلوم	أبو فراس	70-107119	طرابلس
الرابطة النسائية الخيرية	سعدية عبد العزيز غنيم	06-691268	عكار، حلبا ، مقابل بنك بيبيلوس

الأرقام التي يمكن الاتصال عليها للحصول على الدعم الإجتماعي

خطوات سريعة للحصول على العلاج الطبي في لبنان ان كنت لاجئ مسجل



اتصل بأحد مراكز الرعاية الصحية
الأولية أو المستوصفات لزيارة
الطبيب

الخطوة
الأولى



إذا قال طبيبك بأن عليك
الذهاب إلى المستشفى، اتصل
بـ"ميدي فيزا" لبنان

الخطوة
الثانية

عند الحالات الطارئة الخطرة، يمكنك الذهاب مباشرة إلى
المستشفى ولكن لا تنسى الاتصال بـ خط "ميدي فيزا لبنان"
الساخن 458558-05 (من الاثنين إلى الجمعة 8 حتى 5
والسبت من 8 الى 1ظهرا) وفي الشمال 03011481 أو
79199116 (فقط بعد ساعات العمل ويوم الأحد وفي العطل
الرسمية)

تدعم المفوضية السامية للأمم المتحدة لشؤون اللاجئين في لبنان هذه الخدمات
الصحية بتمويل سخي من كندا ودائرة المساعدة الإنسانية والحماية المدنية في
الإتحاد الأوروبي وفرنسا وألمانيا والصندوق اللبناني للنهوض ومن الشعب الياباني
وحكومة المملكة المتحدة والولايات المتحدة الأميركية



المساعدات الإنسانية
والحماية المدنية



من الشعب الياباني
From the People of Japan

من الشعب البريطاني