

MOUVEMENTS TRANSHUMANTS AU NIGER 2015-2016



ACTION CONTRE LA FAIM

BUREAU RÉGIONAL D'AFRIQUE DE L'OUEST

ALEX MERKOVIC-ORENSTEIN & ILLIASSOU IBRAHIM



En collaboration avec la Direction du Développement Pastoral (DDP) du Niger, la mission ACF Niger sous l'égide du projet Surveillance Pastoral piloté par le West African Regional Office (WARO) a mené quatre ateliers de cartographie participative dans les régions de Tillabéri, Tahoua, Maradi et Zinder. Ces ateliers visent une meilleure compréhension des mouvements des éleveurs transhumants en fonction des saisons.

Contexte de l'étude

Le Système de Surveillance Pastorale vise à améliorer le suivi de la vulnérabilité des populations pastorales sahéliennes face aux stress et chocs récurrents du changement climatique, à travers une meilleure intégration des connaissances scientifiques et locales dans le système national d'alerte précoce (SAP).

En d'autres termes, le projet consiste en la mise en œuvre de travaux de recherche destinés à développer et améliorer des outils de ciblage des populations vulnérables dans les zones pastorales. Ces outils sont basés sur les systèmes d'information géographique, la télédétection et le suivi sur le terrain des stratégies d'adaptation des communautés pastorales.

Méthodologie

Pour créer ces cartes, une méthodologie participative a été utilisée. La cartographie participative est un outil inclusif qui permet de tracer les mouvements des éleveurs par les éleveurs et d'autres personnes ressource dans le domaine de l'élevage.

Avec l'appui de la DDP, un atelier par région a été organisé avec des représentants des organisations pastorales de la zone. La première approche, en conclave, consiste à distinguer les saisons (Hivernage, Saison sèche chaude, saison sèche froide), puis définir les mouvements et les zones de concentration en fonction des deux tendances (temps normal, temps de crise). Après chaque session de travail, les cartes ont été numérisées en utilisant l'outil SIG QGIS.

Saisons

Les mouvements transhumants sont cartographiés en fonction de leur saison: Hivernage/ Saison des pluies (Juillet-Octobre), Sèche-froide (Novembre-Février) et Sèche chaude (Mars-Juin). Souvent, les mouvements pastoraux pendant la saison sèche-froide et sèche-chaude sont identiques. Pour cette raison, une carte est souvent utilisée pour montrer les mouvements des deux périodes sèches.

En général, l'hivernage est caractérisé par un mouvement pastoral sud-nord et une localisation des zones de concentration de bétail au nord. Pendant la période sèche, les mouvements descendent au sud en cherchant l'eau et les pâturages. Les zones de concentration sont souvent beaucoup plus réduites comparé à l'hivernage, compte-tenu de la disparition des pâturages et mares qui surviennent pendant la période sèche.

Il faut noter aussi que pour l'ensemble des quatre régions, la période de soudure représente le moment le plus critique pour les animaux où l'appui en aliments est le plus souhaitable. En effet, pendant cette période, la forte chaleur combinée aux vents chauds réduisent les ressources fourragères et hydriques.

Pour plus d'information, contactez amerkovic@wa.acfspain.org ou iilliassou@ne.acfspain.org ou visitez www.sigsahel.info



Séance de cartographie participative



Carte Participative

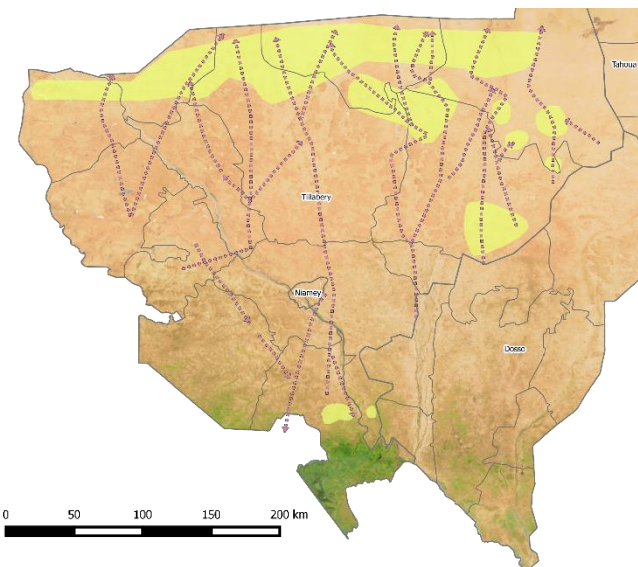


Tillabéry

Hivernage

En saison hivernale et en période normale, les déplacements des éleveurs se font le plus souvent du sud au nord dans la région de Tillabéry en général et dans le département d'Abala en particulier. Ces éleveurs viennent des régions de Dosso et de Tahoua et des pays frontaliers comme le Bénin et le Burkina Faso (zones des cultures) pour pâturer dans les zones pastorales frontalières du Mali.

En mauvaise période (saison pluvieuse tardive) les déplacements se font dans le sens contraire (du nord au sud), avec l'appui d'éclaireurs (Garsso) qui partent à la recherche des lieux de disponibilité fourragère. Les concentrations d'animaux sont plus localisées dans le sud.

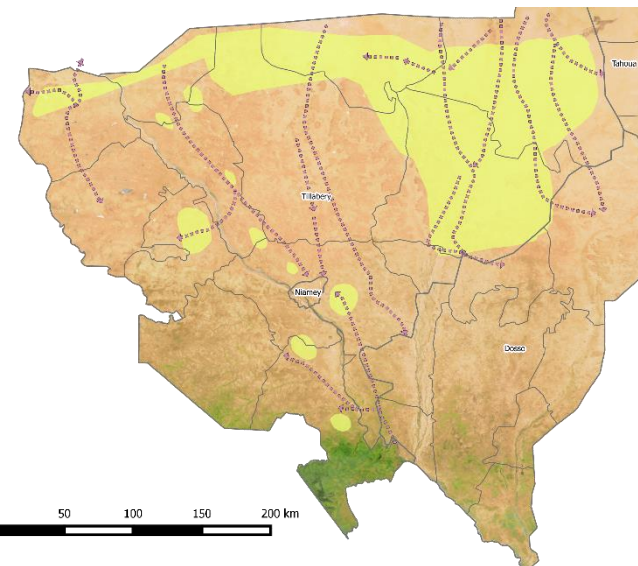


Sèche froide

Durant la saison sèche froide, les mouvements se font plutôt dans l'autre sens (Sud-Nord) compte-tenu que la saison froide correspond généralement à la libération des champs dans le sud. Ainsi les éleveurs reviennent pour faire profiter à leurs animaux des résidus agricoles issus des récoltes.

Pendant cette période, la zone de concentration au nord s'étend pour inclure le département de Filingué et on constate l'apparition de zones de concentration au sud en Say, Kollo et Gotheye.

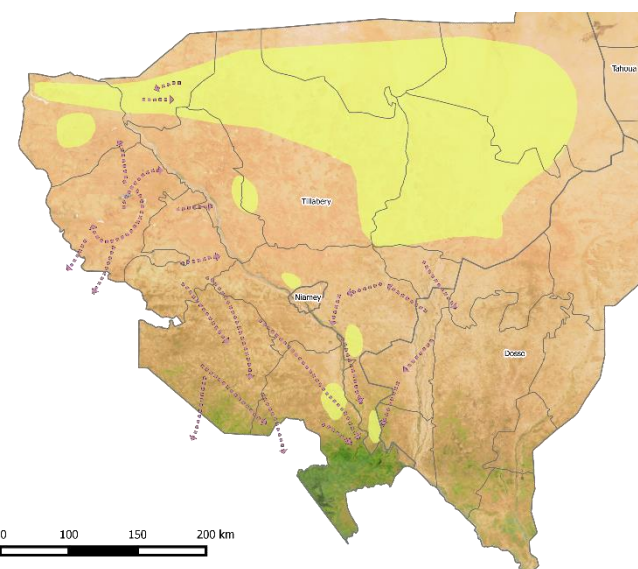
Il existe aussi quelques mouvements qui, contrairement aux tendances de cette période, se dirigent vers le nord. Ceux-ci sont empruntés par des éleveurs de Dosso pour pâturer dans les zones de concentration au bord de fleuve à Kollo et Say.



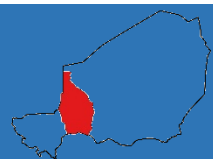
Sèche Chaude

Pendant la période de soudure/sèche chaude, les zones de concentration changent peu, mais les grands mouvements se dirigent plutôt vers le sud, avec beaucoup d'éleveurs en destination des zones fluviales pour profiter des eaux de surface. Parallèlement, on observe des mouvements transfrontaliers vers le Burkina Faso pendant cette période.

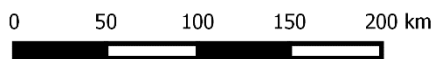
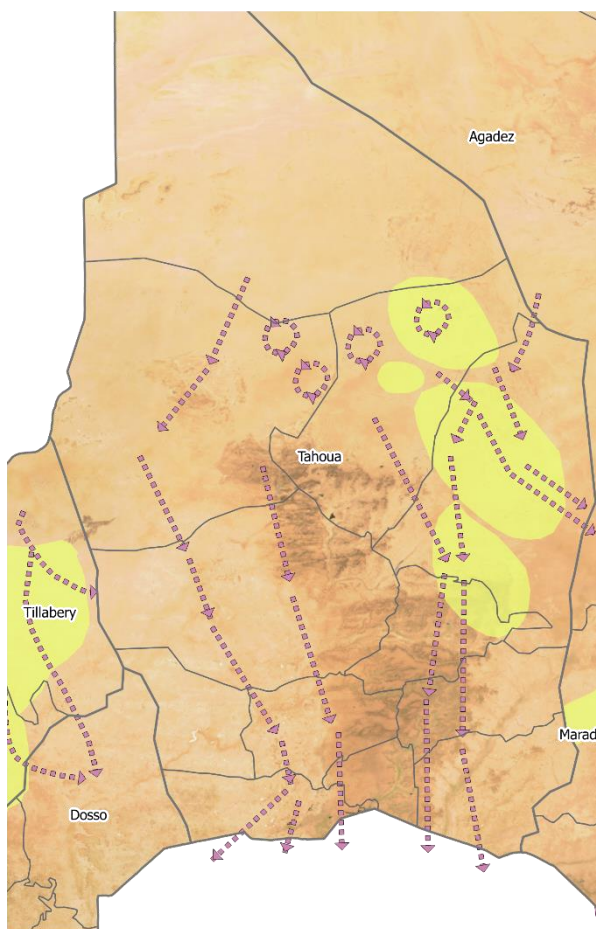
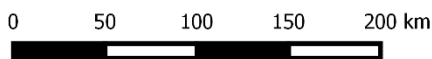
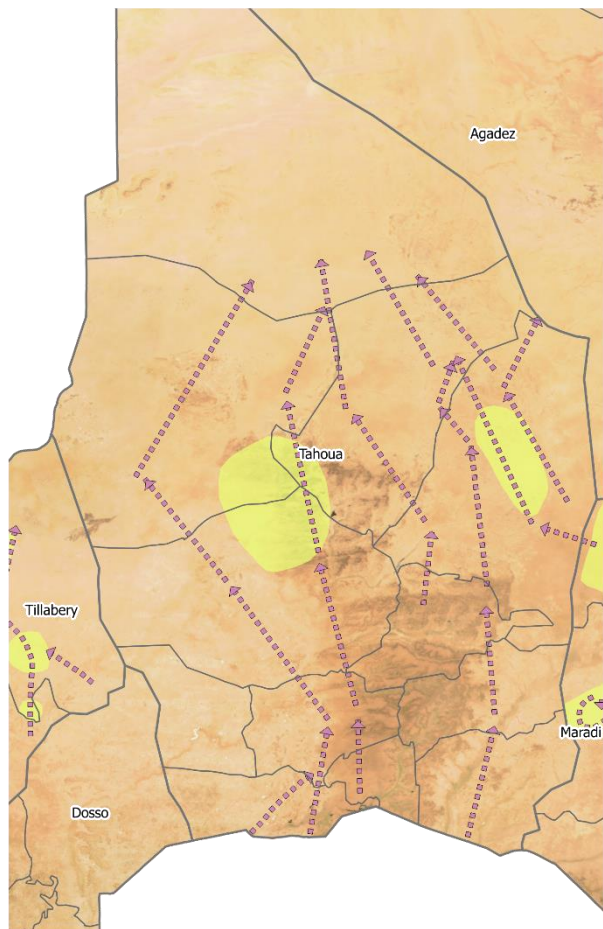
En période de crise, les couloirs de passage sont moins définis, car ils sont dictés par la disponibilité des pâturages et eaux



- Régions
- Départements
- Mouvements Saisonnières
- Zone de Concentration



Tahoua



Hivernage

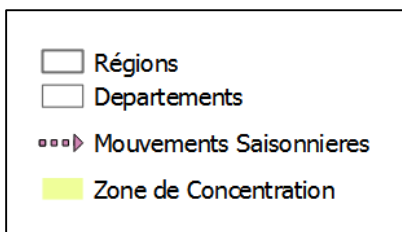
Au niveau de la région de Tahoua, on constate les mêmes tendances que pour Tillabéri avec un mouvement Sud-Nord durant la saison pluvieuse. Notons aussi que ces mouvements sont effectués en temps normal et suivant des itinéraires prédéfinis (Couloir de passage, circuits habituels). Typiquement, ces couloirs démarrent dans les zones de culture au sud (exemple Konni, Bouza, Malbaza jusqu'au Nigéria) vers le nord de la zone pastorale (Tillia, Tassara, Tchinta et vers Ingal).

Saison Sèche

Pour les éleveurs de la région de Tahoua, il n'y a quasiment pas de différence entre la saison sèche froide et la saison sèche chaude. En d'autre termes, les mouvements et les zones de concentrations sont les mêmes pendant la période de Novembre à Juin

A l'instar de la region de Tillabéri, les transhumants affirment que les mouvements en temps de crise ne sont pas prédéfinis, mais plutôt évoluent en fonction de la disponibilité des pâturages et de l'eau.

On remarque également une augmentation des zones de concentration dans la zone Est de la région durant la saison sèche. Cela s'explique par la presence de terres salées dans ces zones.

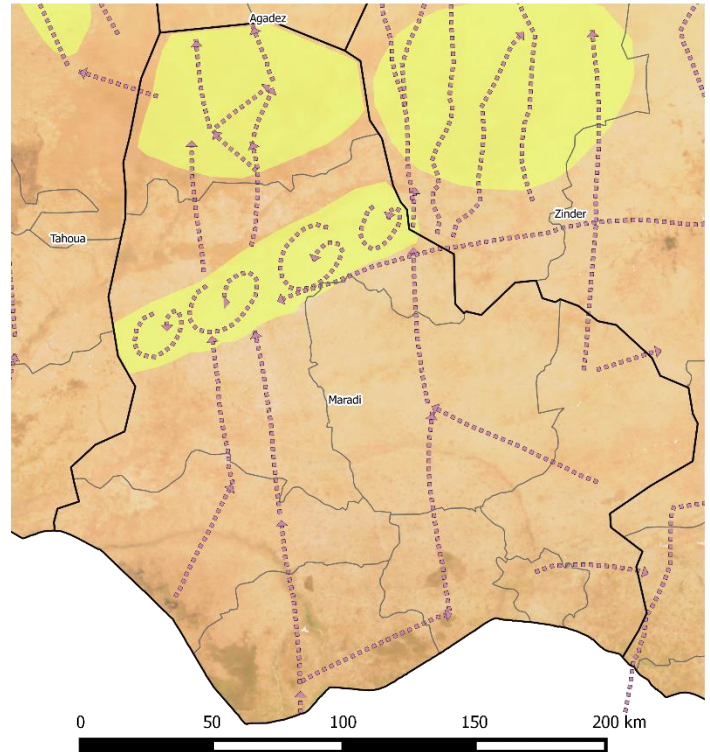


Hivernage

Dans la région de Maradi, les mêmes scénarios sont aussi observés, comparativement à la région de Tahoua. Le bétail quitte les zones agricoles près du frontière Nigérien pour le nord.

Cependant une bande boisée et riche en pâturage en fonction des saisons prédomine la zone nord de Maradi. Cette zone appelée vallée de la Tarka est l'une des vastes zone de concentration dont dispose la région.

Au nord du vallée du Tarka, un zone de concentration important se trouve adjacent a Tchirozerine.



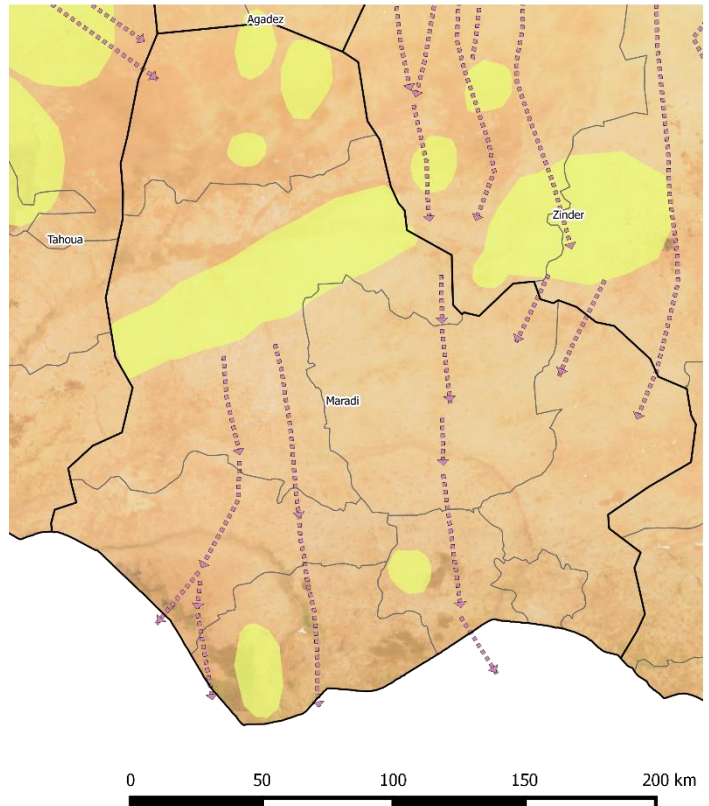
Saison Sèche

Comme à Tahoua, les zones de concentration et de mouvements entre les saisons sèches-froides et chaudes sont peu différents.

Comme ailleurs, les mouvements sont caractérisés par une descente nord-sud jusqu'à la frontière du Nigéria.

On remarque qu'au niveau de Maradi, la zone de concentration que nous avons cité plus haut (vallée de la Tarka) reste, quelque soit la saison, une zone privilégiée des pasteurs ainsi qu'une zone à disponibilité fourragère et hydrique quasi permanente.

On constate aussi la présence de quelques zones de concentration au nord du Maradi, mais beaucoup plus réduit par rapport à ceux de la saison des pluies.



- Régions
- Départements
- Mouvements Saisonnières
- Zone de Concentration



Zinder

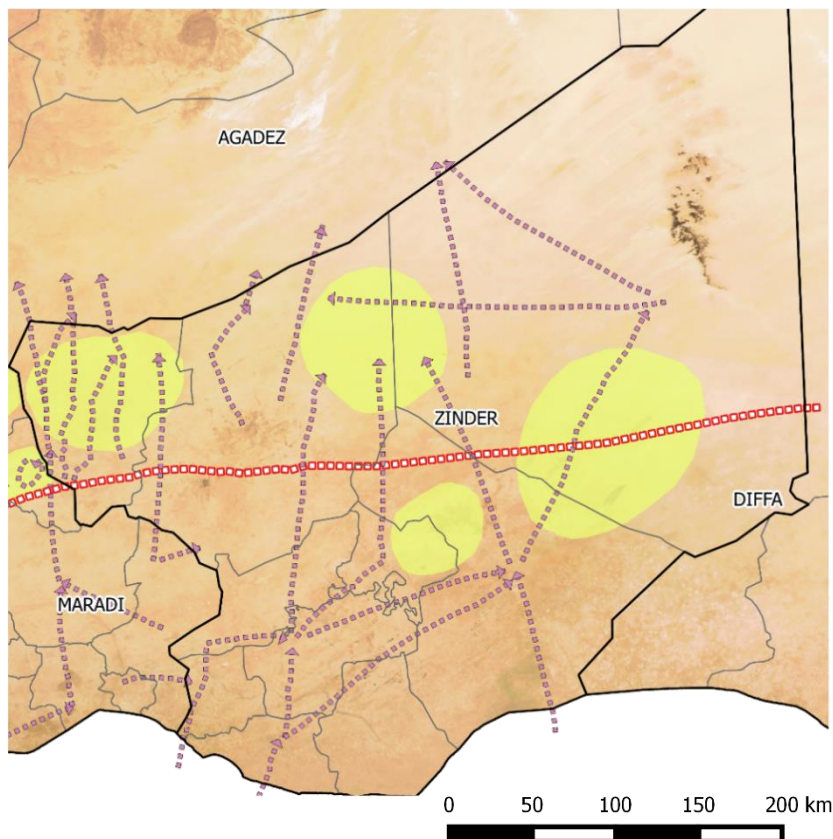
Hivernage

Comme ailleurs, l'hivernage est défini par un mouvement Sud-Nord. On constat la présence de quelques vastes zones de concentration au nord et centre. Les couloirs commencent dans la zone agricole vers la frontière Nigérienne avec des destinations au nord, jusqu'au Tchirozerine.

Néanmoins, la particularité de cette region reste un mouvement transversal par des éleveurs qui séjournent (plus d'un an) dans les regions de Tchad. Ce mouvement termine souvent à Dakoro pour la vente des animaux au marché.

Une fois le capital cheptel accumulé devenu suffisant, ils retournent dans leur terroir d'origine.

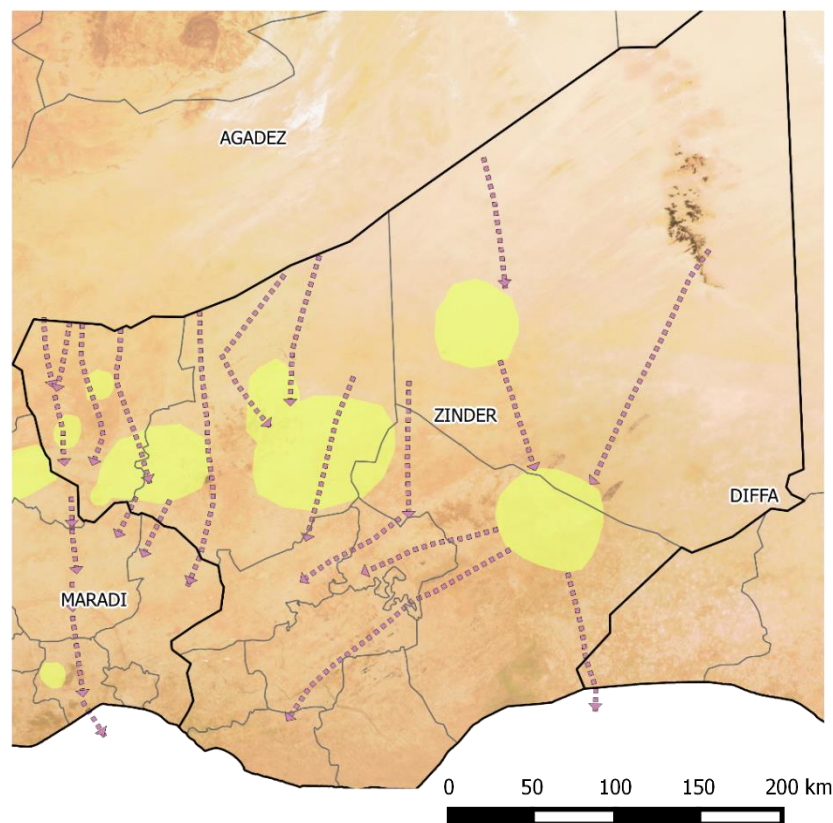
Ce mouvement bien que rare ne s'effectue qu'en saison pluvieuse.



Saison Sèche

La saison sèche (froide et chaude) est caractérisée par une descente des éleveurs du nord vers quelques zones de concentration clés au centre.

Les départements du Mayahi, Tessaoua, Mirriah et Magaria sont les destinations de préférence pour la période chaude. Pendant la période chaude, les mouvements sont plutôt circulaires dans les zones du sud et les zones des mares permanentes dans le Tanout.



- Régions
- Départements
- > Mouvements Saisonnières
- > Mouvement Tchad-Dakoro
- Zone de Concentration