



**T.C. AİLE, ÇALIŞMA VE
SOSYAL HİZMETLER BAKANLIĞI**



Arabic / Arapça

**الأسئلة المتداولة حول تصريح العمل للأجانب
المشمولين بالحماية الدولية والحماية المؤقتة في
تركيا**

الاختصارات:

DGoILF: المديرية العامة للقوى العاملة الدولية

İŞKUR: مؤسسة العمل التركية

Ministry: وزارة الأسرة والعمل والخدمات الاجتماعية

SGK: مؤسسة الضمان الاجتماعي

TGNA: مجلس الشعب التركي الكبير

UNHCR: المفوضية السامية للأمم المتحدة لشؤون اللاجئين

ما هو تصريح العمل؟

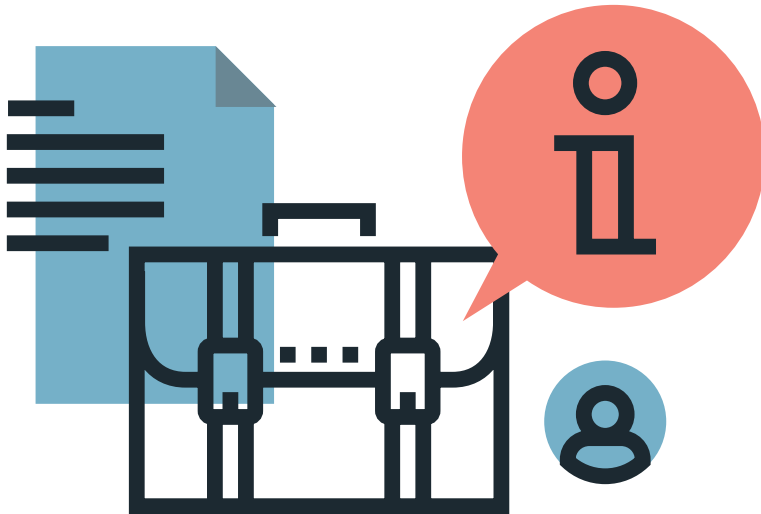
تصريح العمل هو وثيقة رسمية صادرة عن وزارة الأسرة والعمل والخدمات الاجتماعية (Ministry). و الذي يشير ووفقاً لقانون قوة العمل الدولية (رقم ٦٧٣٥)، الذي اعتمده مجلس الشعب التركي في ٢٨ يوليو ٢٠١٦ ، وتم نشره في ١٣ أغسطس ٢٠١٦ في الجريدة الرسمية، ينبغي على الأجانب الذين يرغبون في العمل في تركيا الحصول على تصريح عمل من وزارة العمل و الخدمات الاجتماعية والأسرة .ministry

متى يمكنني التقدم بطلب للحصول على تصريح عمل؟

يجب على المتقدم امتلاك بطاقة الهوية، التي تحمل رقم تعريف يبدأ ب ٩٩، لتقديم طلب للحصول على تصريح عمل. إذا كنتم تحت الحماية المؤقتة، يمكنكم التقدم بطلب للحصول على تصريح العمل بعد ستة أشهر من إكمال تسجيل الحماية المؤقتة الخاص بكم للعمل في إقليم إقامتكم المسجل. اما إذا كنتم مقدمين طلب حماية دولية أو لجوء مشروط، يمكنكم التقديم بطلب تصريح العمل بعد ٦ أشهر من تاريخ طلبكم الاول. ونظراً لأن بطاقات الهوية تشير إلى حالة اللاجئين وحاملي الحماية الفرعية، فإنها تحل محل تصاريح العمل، ولا يحتاج هؤلاء الأشخاص إلى تقديم طلب آخر للحصول على تصريح عمل.

كيف يتم القيام بطلب تصريح عمل للأشخاص الذين سيعملون عند صاحب عمل؟

يجب ان يتم تقديم طلب تصريح العمل من قبل صاحب العمل الذي يرغب في توظيف موظف أجنبي. وتقدم طلبات تصاريح العمل من خلال نظام الدولة الإلكتروني (e-state)(e-devlet). لا يمكن إنشاء «سجل صاحب العمل» إلا من خلال «مسؤول الإشعار الإلكتروني» لتطبيقه على نظام التصاريح الإلكترونية التابع لوزارة الأسرة والعمل والخدمات الاجتماعية ولا يمكن تقديم الطلب إلا من قبل أشخاص مخولين على النظام.



هل يمكنني إنشاء عملي الخاص؟

إذا كنتم تحت الحماية المؤقتة، يمكنكم تسجيل مشروعكم الخاص في المؤسسات الرسمية مثل المواطنين الأتراك. اما الأشخاص الراغبين في إنشاء أعمالهم الخاصة فعليهم تقديم طلب فردي للحصول على إذن العمل.

يُمكن اللاجئين تحت الحماية الدولية أو الحماية المشروطة أن ينشئوا أعمالهم الخاصة، بشرط أن يستوفوا معايير التقييم المنصوص عليها في موقع وزارة الأسرة والعمل والخدمات الاجتماعية والحصول على تصريح عمل. يمكنكم العثور على مزيد من المعلومات حول هذا الموضوع من خلال الرابط أدناه:

<https://birim.ailevecalisma.gov.tr/uigm/Contents/calismaizni/izindegerlendirmekriterleri>

يمكن للاجئين والأشخاص الخاضعين للحماية الفرعية العمل بشكل مستقل بوثائق الهوية الصادرة لهم ودون الحصول على تصريح عمل.

كيف يمكنني إنشاء وتسجيل عملي الخاص؟

يمكن للأشخاص الذين يرغبون في العمل بشكل مستقل باسمهم ولحسابهم أن يطلبوا الحصول على تصريح عمل مستقل عند استيفاء الإجراءات التالية المتعلقة بإنشاء العمل:

- يجب إصدار لوحة الضرائب بعد الحصول على رقم التعريف الضريبي.
- بالنسبة لشركاء شركات رأس المال، يجب أن تكون الشركة مسجلة لدى جريدة السجل التجاري؛
- يجب على التجار والحرفيين، الذين هم أشخاص فرديين، الحصول على الوثائق ذات الصلة التي تثبت مكان عملهم، مثل نسخة من التسجيل في الغرفة المعنية.

عند الحصول على الوثائق ذات الصلة، يمكن للأشخاص الذين يرغبون في إنشاء شركتهم الخاصة، تقديم طلب للحصول على تصريح عمل. لا يمكن إنشاء «سجل صاحب العمل» إلا من خلال «مسؤول الإشعار الإلكتروني» في نظام التصاريح الإلكترونية التابع لـ AÇSHB ووزارة الأسرة والعمل والخدمات الاجتماعية ولا يمكن تقديم الطلب إلا من قبل أشخاص مخولين على النظام. سوف تطلب السلطات (البلديات) الحصول على تصريح عمل ساري المفعول لمنح ترخيص لفتح مكان العمل والحصول على رخصة للشروع بالعمل.

من الذي يتم تبليغه بنتيجة طلب تصريح العمل وكيف يتم التبليغ؟

عن طريق إرسال بريد الكتروني توضيحي من الوزارة إلى صاحب العمل تفيد بأن الوزارة وافقت على منح تصريح العمل. علاوة على ذلك، يمكن الاطلاع على نتيجة الطلب من قسم « نظام تتبع الطلبات» على نظام أتمتة تصريح العمل الذي طورته وزارة الأسرة والعمل والخدمات الاجتماعية. سيتم إرسال وثيقة تصريح العمل على شكل بطاقة، تصدرها وزارة الأسرة والعمل والخدمات الاجتماعية للعامل أو مقدم طلب تصريح عمل مستقل، عن طريق البريد إلى العنوان الذي سوف يعمل فيه. يمكن إجراء تتبع البريد من خلال خدمة الضغط والتحدث عبر إدخال «٢٦٨٠٠٤» قبل رقم الرمز الشريطي لرخصة العمل.

ما هو الإعفاء من تصريح العمل وكيف يمكن الحصول عليه؟

يمكن للمستفيدين من الحماية المؤقتة، الدولية واللاجئين المشتركين، الذين يرغبون في العمل في قطاعات الزراعة وتربية الحيوانات الموسمية، أن يعملوا من خلال الحصول على إعفاء من تصريح العمل. للتقديم يجب أن يكون لديكم رقم تعريف الأجنبي يبدأ بـ ٩٩.

كما يجب على الراغبين في الحصول على الإعفاء من أصحاب الحماية المؤقتة أن يملكوا الحماية المؤقتة قبل ٦ أشهر على الأقل من تاريخ التقديم أصحاب الحماية الدولية فيجب أن يملكوا نفس المدة اعتباراً من تاريخ التسجيل للحصول على الحماية الدولية. يقدم طلب الإعفاء من تصريح العمل إلى مديرية العمل والتوظيف في مدينة التسجيل للأفراد. يتم تسليم نموذج معلومات إعفاء العمل الصالح لمدة عام إلى مقدم الطلب.



8

هل يمكنني التقدم
بطلب للحصول على
إعفاء تصريح عمل إذا
كنت أحمل تصريح
عمل ساري المفعول؟

لا، لا يجوز لكم تقديم طلب للحصول على إعفاء تصريح عمل إلا بعد
انتهاء صلاحية أو إلغاء تصريح العمل الساري المفعول.
إذا كنتم من المستفيدين من الحماية المؤقتة أو الدولية أولاجئين
مواطنين، يجب أن يكون لديكم وثيقة هوية صالحة المدة موافقة
لتاريخ طلب إعفاء تصريح العمل.

9

ما هي الوثيقة التي
يجب علي أن أحصل
عليها بعد أن يتم قبول
طلبي للإعفاء من تصريح
العمل؟

إذا تم اعتبار طلبك مناسباً سيتم إصدار إستمارة معلومات إعفاء تصريح
العمل الخاص بك، صالح لمدة عام.

ماهي حصص التوظيف؟ وكيف يتم تطبيقها؟

حصص التوظيف بشكل عام للمستفيدين من برنامج الحماية المؤقتة هي ١ من ١٠ أشخاص. وبعبارة أخرى، لا يمكن أن تتجاوز نسبة المستفيدين من الحماية المؤقتة العاملين في مكان ما نسبة ١٠% من الموظفين الأتراك الذين يعملون في مكان العمل نفسه. على سبيل المثال، إذا كان لديكم ١٠٠ موظف تركي، فيمكنكم توظيف ١٠ أفراد تحت الحماية المؤقتة. ومع ذلك، إذا كان هناك أقل من ١٠ موظفين في مكان العمل (بما في ذلك حالة عدم وجود موظفين أترك أبدأ)، فيمكن منح فرد واحد من أصحاب الحماية المؤقتة إذن عمل. كما انه يجوز التنازل عن الحصص إذا كان صاحب العمل قادرًا على تقديم وثيقة، في فترة الأربعة أسابيع قبل تقديم طلب للحصول على تصريح عمل، صادر عن مديرية العمل والعمالة في المقاطعة تثبت عدم وجود مواطن تركي لديه مجموعة مهارات متساوية يمكن العثور عليها للمنصب. في نظام الحصص التوظيفي، تأخذ وزارة الأسرة والعمل والخدمات الاجتماعية في الاعتبار الوظائف الشاغرة والتوظيفات الوظيفية حسب القطاعات والمحافظات، التي تقدم طلبات الحصول على تصاريح العمل.

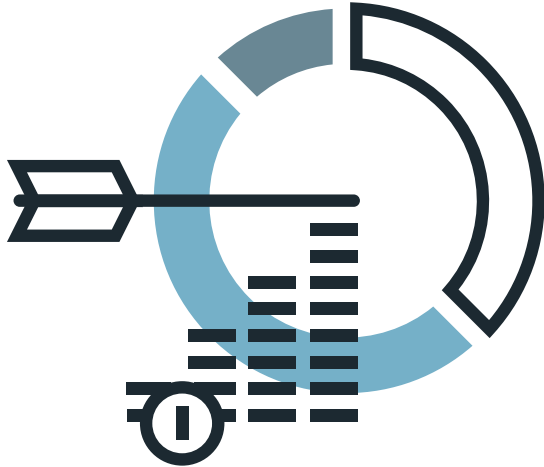
تبلغ حصص العمالة للمستفيدين من الحماية الدولية واللاجئين المشروطين واحد من خمسة. وهذا يعني أنه في مكان العمل مع خمسة مواطنين أترك، يمكن توظيف أجنبي واحد من أصحاب الحماية الدولية أو اللجوء المشروط. تعتبر وثائق تحديد الهوية الممنوحة للاجئين وحاملي صفة الحماية الفرعية بديلة عن تصاريح العمل. تسمح هذه الوثيقة للأجانب بالعمل على أساس مستقل ولا يتم تضمين هؤلاء الأشخاص في ممارسة الحصص.

هل هناك حصص مخصصة بناء على الجنس؟

لا، هذه الحصص لا تتعلق بالجنس (ذكر/انثى)، بل هي حصص تحددها عدد الموظفين الأتراك العاملين في تلك المؤسسة.

هل تحسب حصة التوظيف حسب عدد الموظفين في الشركة بأكملها (قد تمتلك الشركة مكاتب أو فروع متعددة) أم بحسب الفرع الذي سيعمل فيه الأجنبي؟

يتم الأخذ بعين الاعتبار عدد الموظفين الأتراك في جميع أماكن العمل بالشركة في تركيا عند تطبيق حصة التوظيف.



هل يوجد نظام حصص توظيف في حالة العمال الموسميين؟

لا، لا يوجد حاليا أي قيود على الحصص بالنسبة للمستفيدين من برنامج الحماية المؤقتة والدولية الذين سيعملون في الوظائف الموسمية للزراعة والثروة الحيوانية.

هل هناك أي منح يمكنني الحصول عليها لإقامة عملي الخاص؟

نعم فعلا. تتوفر حاليا منح مقدمة من قبل المفوضية السامية لشؤون اللاجئين التابعة للأمم المتحدة والمنظمات غير الحكومية الدولية / المحلية. كما تقدم الحكومة التركية حوافز لرواد الأعمال. يمكن الوصول إلى المعلومات بخصوص هذا الشأن من الرابط أدناه:
<http://www.kosgeb.gov.tr/site/tr/genel/detay/1231/girisimcilik-destek-programi>
<https://help.unhcr.org/turkey/ar/>
<https://turkey.servicesadvisor.org/>



ماهو العمر القانوني للعمل في تركيا؟

يُحظر في تركيا تشغيل الأطفال ممن هم دون سن الخامسة عشر. ومع ذلك، فيمكن للأطفال الذين أموا سن الرابعة عشر وتعليمهم الابتدائي أو أولئك الذين يواصلون تعليمهم ممارسة الأعمال الخفيفة التي لن تعيق نموهم الجسدي والعقلي والأخلاقي، في وظائف لا تتعارض مع حضورهم المدرسي. في هذه الحالة، يجب صياغة عقد العمل من قبل صاحب العمل وتوقيعه من قبل الوالد أو الوصي.

ما هي الوثائق المطلوبة للحصول على تصريح عمل؟

الوثائق المطلوبة من الأشخاص المستفيدين من الحماية المؤقتة:

• عقد العمل الموقع بين صاحب العمل والموظف (يمكنكم الاطلاع على الصيغ المعدة سابقا من الموقع الإلكتروني التالي:

<https://birim.ailevecalisma.gov.tr/uigm/contents/belgeler/istenilenbelgeler/>

• جريدة السجل التجاري، وشهادة حسن السيرة، واللوحه الضريبية، وما إلى ذلك، تبين وجود الأعمال التجارية المملوكة للأشخاص الذين يعملون بشكل مستقل لاسمائهم؛

• صورة بيومترية واحدة للأجنبي

• يجب تقديم وثيقة تثبت علاقة الشراكة لمقدم الطلب مع الشركة أثناء تقديم الطلب.

• لا يمكن إنشاء «سجل صاحب العمل» إلا من خلال «مسؤول الإشعار الإلكتروني» في نظام التصاريح الإلكترونية التابع لـ وزارة الأسرة والعمل والخدمات الاجتماعية ولا يمكن

تقديم الطلب إلا من قبل أشخاص مخولين على النظام.

الوثائق المطلوبة للأشخاص المستفيدين من الحماية الدولية واللاجئين المشروطين:

• تختلف الوثائق ذات الصلة بناءً على نطاق نشاط الأعمال وموقع المتقدم الاجنبي.

يمكنكم الوصول إلى المواصفات المطلوبة عبر الرابط التالي:

<https://birim.ailevecalisma.gov.tr/uigm/Contents/calismaizni/izindegerlendirmekriterleri>

17

أنا مستفيد من
الحماية
المؤقتة، كيف يمكنني
إيجاد رقم هويتي
الذي
يبدأ بالرقم ٩٩ ؟

عن طريق زيارة الرابط أدناه وإدخال الرقم الأجنبي الذي يبدأ بالرقم ٩٨
والتحقق ثم الحصول على الرقم الجديد الذي يبدأ ب ٩٩

<http://www.goc.gov.tr/gecicikoruma/Pages/YabanciKimlikSorgulama.aspx>

18

ما هو نوع عقد العمل
المبرم بين صاحب
العمل والموظف الذي
يُمكن بموجبه الحصول
على تصريح العمل؟

يتم إبرام <عقد ثابت المدة> بين الأجنبي وصاحب العمل حيث يحتوي هذا
العقد على العنوان الوظيفي لصاحب العمل واسم الأجنبي ولقبه والعنوان
الذي سيعمل فيه والوظيفة التي سيقوم بها والأجرة التي سيحصل عليها
ويتم توقيع هذا العقد من قبل صاحب العمال والأجنبي وختمه من قبل
صاحب العمل. يمكن الحصول على نموذج عقد عمل من الرابط الإلكتروني
أدناه:

<https://birim.ailevecalisma.gov.tr/uigm/contents/belgeler/sozlesmevedilekceornegi/>

ماهي التكلفة المادية لتصريح العمل؟

لا توجد أي رسوم مادية لتصريح العمل. ولا يلزم دفع أية مبالغ خلال تقديم الطلب. ومع ذلك، إذا تم قبول الطلب، يتم تبليغ صاحب العمل عبر البريد الإلكتروني برسالة تشير إلى أن طلبه قد تمت الموافقة عليه وأن رسوم الحصول على تصريح العمل» و «رسم الورقة القيمة» سيتم دفعها. يمكنكم العثور على التفاصيل من الرابط أدناه:

<https://birim.ailevecalisma.gov.tr/uigm/contents/calisma-iznine-dair-bilgiler/harcvebankabilgileri/>



20

كيف تعمل قاعدة «البقاء في تركيا لمدة سته أشهر» بعد التسجيل؟

عند موعد تقديم الطلبات لإذن العمل أو الإعفاء من إذن العمل،
يجب على الفرد:
أن يكون قد تم تسجيله بموجب الحماية المؤقتة لمدة لا تقل عن ستة أشهر
أو أن يكون قد تم تسجيله بموجب الحماية الدولية لمدة لا تقل عن ستة
أشهر.

21

ما هو الإذن المسبق؟ متى يصبح ضروريا وكيف يمكن الحصول عليه؟

يجب الحصول على الإذن الاولي عند تقديم طلب الحصول على
تصاريح عمل للمهن المذكورة ادناه،
ويمكن الحصول على أذونات أولية من السلطات المختصة على النحو
التالي:
• يجب على أخصائي الرعاية الصحية التقدم بطلب إلى وزارة الصحة
• يجب على أخصائي المجال التعليمي التقدم بطلب إلى وزارة التربية
الوطنية أو رئاسة مجلس التعليم العالي
يجب تحميل وثيقة الأذن الأولي على النظام أثناء تقديم طلب
للحصول على إذن عمل للمهن المذكورة.

هل يمكنني العمل في أي محافظة بعد الحصول على وثيقة هوية رسمية؟

لا، يمكنكم العمل فقط في مقاطعة إقامتكم. وبعبارة أخرى، فإن المقاطعة المحددة كمقاطعة الإقامة على بطاقة الهوية الخاصة بكم و الصادرة لكم من قبل المديرية العامة لإدارة الهجرة تحت سلطة وزارة الداخلية ستكون المقاطعة التي يمكنكم العمل فيها. حيث يجوز لكم العمل في المحافظة المحددة من خلال الحصول على تصريح عمل أو إعفاء من تصريح العمل. إذا كنتم ترغبون في العمل في مقاطعة مختلفة، فيجب عليكم أولاً التقدم بطلب إلى مديرية مقاطعة إدارة الهجرة لتغيير مقاطعة إقامتكم. أما بالنسبة للتسجيل من أجل عمل أصحاب المراجعة للحصول على الحماية الدولية فتأخذ وزارة الأسرة والعمل والخدمات الاجتماعية رأي وزارة الداخلية حول الموضوع.



هل سيكون هناك أي قيود في التوظيف؟

بصرف النظر عن قانون الحصص المطبقة بالنسبة للأجانب (انظروا أعلاه)، بعض المهن غير مسموح للعمل بها لأي أجنبي و لا يتم منح تصاريح عمل تماشياً مع بعض القوانين الأخرى. لذلك يتم رفض أذونات العمل التي تخص هذه المهن. المهن المذكورة أدناه متاحة حصراً للمواطنين الأتراك ومحظور على الأجانب العمل بها:

- طب الأسنان
- ورعاية المرضى
- الصيدلة
- الطب البيطري
- إدارة المستشفيات الخاصة
- المحاماة
- كاتبة العدل
- العمل كأفراد أمن في المؤسسات الخاصة والحكومية
- تصدير الشعب المرجانية واللؤلؤ وبلح البحر الإسفنجي والمحار والأسماك داخل المياه الإقليمية، والغطس، والتنقيب، والتوجيه، والملاحة، الهندسة (في المجال البحري)، موظفي الشحن، وطاقم الملاحة البحرية وما شابه ذلك،
- الوساطة الجمركية
- الإرشاد السياحي
- القضاء
- الإدعاء العام

في ظل أي شروط تتم إزالة القيود المفروضة على حصة التوظيف؟

لا تطبق حصص التوظيف في حالة تعذر العثور على عامل تركي يملك المهارات اللازمة ليشغل الوظيفة في مثل هذه الحالة يجب على صاحب العمل تقديم طلب أيدي عاملة إلى مديريات العمل والقوى العاملة. ستقوم الإدارة الإقليمية المذكورة بتقييم إمكانية إيجاد مواطن تركي يملك نفس المهارات ومنتاح لهذا المنصب و ذلك في غضون أربعة أسابيع من تقديم الطلب. وفي نهاية الفترة، إذا تبين عدم تواجد مواطن تركي يملك المهارات اللازمة للحصول على المنصب الذي قدم الأجنبي الطلب عليه، تصدر وثيقة من إدارة المقاطعة إلى صاحب العمل، تنص على إمكانية توظيف أجنبي في هذه الوظيفة. ويمكن تعديل الحصة في مثل هذه الحالات.



هل سيكون هناك نظام منفصل للأجور؟

لا، يخضع الأشخاص ممن هم تحت الحماية الدولية والحماية المؤقتة لتشريعات العمل ذات الصلة في تركيا. ويحق لهم الحصول على الحد الأدنى للأجور. وينطبق أيضا على هذه الفئة الأحكام التي تحظر على أي شخص العمل بأقل من الحد الأدنى للأجر.

هل من الضروري الحصول على إذن من سلطات الهجرة عند مغادرة المدينة للقيام بوظيفة أخرى أو لرحلات العمل؟

تصريح العمل ساري المفعول فقط في محافظة الإقامة. لأي سفر خارج محافظة الإقامة فإن الشخص يحتاج إلى «إذن السفر» من مديرية المحافظة لإدارة الهجرة. إذا تم إرسال الشخص خارج المقاطعة من قبل الشركة، يجب على الشخص بنفسه الحصول على إذن من المديرية العامة لدائرة الهجرة.

المستندات اللازمة للإذن:

- استمارة طلب توضح غرض السفر
- صورتان شخصيتان
- نسخة من هوية الأجنبي

هل طلب تصاريح العمل عن طريق البريد الإلكتروني كافية للحصول على تصريح عمل؟

أجل، إن الطلب عبر الإنترنت من خلال نظام التشغيل الآلي عبر الإنترنت يكفي لطلب الحصول على تصريح عمل، ولا يلزم إرسال وثائق مطبوعة إلى وزارة الأسرة والعمل والخدمات الاجتماعية

اتبعوا الرابط أدناه للوصول إلى النظام الآلي:
<https://ecalismaizni.ailevecalisma.gov.tr/#/eizin>



متى يجب تجديد تصريح العمل؟

يتم إصدار تصاريح العمل في البداية لمدة سنة واحدة كحد أقصى. تبدأ عملية طلب التجديد قبل أقل من ٦٠ يوم من تاريخ انتهاء صلاحية تصريح العمل وتنتهي مع انتهائه. تجدد تصاريح العمل للاجئين التابعين للحماية الدولية والحماية المؤقتة والحماية المشروطة لمدة سنة واحدة كحد أعظم في كل مرة.

هل يمكن للموظف التقدم بطلب للحصول على تصاريح عمل للعمل في أكثر من وظيفة واحدة في نفس الوقت؟

كلا، يسمح للاجئين ضمن نظام الحماية الدولية أو المؤقتة تقديم طلب للعمل في وظيفة واحدة فقط. لا يحتاج الأشخاص للاجئين أو من هم تحت الحماية الفرعية إلى تقديم طلب للحصول على تصريح عمل. تعتبر وثائق الهوية الخاصة بهم بديلاً عن تصاريح العمل.

كيف يمكن إيداع أقساط التأمين؟

يكون أصحاب العمل مسؤولين عن إيداع أقساط التأمين للعامل. أما من يعمل لاسمه وحسابه فيجب عليه أن يدفع أقساط التأمينات بنفسه. وتتولى وزارة الأسرة والعمل والخدمات الاجتماعية عملية التتبع.

ما هي مزايا الرعاية الصحية التي يمكن للموظف الحصول عليها من خلال تصريح العمل؟

يمكن للموظفين ممن هم في إطار الحماية الدولية أو الحماية المؤقتة الاستفادة من جميع خدمات الرعاية الصحية في نطاق مؤسسة الضمان الاجتماعي والتي يقوم صاحب العمل بدفع أقساطها.

ما هو نوع التأمين المقدم للموظفين ممن هم تحت الحماية المؤقتة أو الحماية الدولية والذين يحملون تصاريح عمل؟

٤A العمل بأجرة عند رب عمل.

٤B من يعمل في الشركة التي أسسها.

يجب على من يعمل في مجال الزراعة الموسمية وتربية الحيوانات بشكل غير منتظم وغير مستمر أن يدفعوا أقساط التأمينات بأنفسهم، ولكن من يعمل بشكل متواصل لأكثر من ٣٠ يوما فيجب على رب العمل أن يدفع الأقساط.

ما هي حقوق الأشخاص حاملي تصاريح العمل ؟

بالإضافة إلى استحقاقات الضمان الاجتماعي المذكورة أعلاه ودون المساس بحقوق الضمان الاجتماعي المكتسبة والتي تمارس بموجب الأحكام ذات الصلة من التشريع ، يحق له / لها التمتع بنفس الحقوق الممنوحة للموظف التركي الذي يعمل في نفس مكان العمل، باستثناء بعض القوانين الخاصة بالموظفين الأتراك.



هل هناك أي إجراءات يجب اتباعها في حالة تغيير الوظيفة؟

نعم ، يجب على صاحب العمل أن يقوم بإلغاء تصريح العمل على شكل عريضة تقدم عن طريق نظام التشغيل الآلي التابع لوزارة الأسرة والعمل والخدمات الاجتماعية في ملحق PDF بعد أن يترك الموظف وظيفته لسبب ما. يجب أن يتم الإلغاء خلال مدة أقصاها 15 يوماً بعد انتهاء أو إلغاء العقد. ويجوز لصاحب العمل الجديد بعد ذلك تقديم طلب للحصول على تصريح عمل بموجب عقد عمل جديد، بعد إلغاء تصريح العمل السابق. للحصول على تصريح العمل، ويجب عليه (صاحب العمل الجديد) اتباع نفس الإجراءات دون الحاجة إلى الإنتظار لمدة ستة أشهر.

بعد إلغاء تصريح العمل، يتعين على اللاجئين ضمن نظام الحماية الدولية و الحماية المؤقتة و الحماية الفرعية أن يحملوا بطاقة هوية صالحة اعتباراً من تاريخ تقديم طلب العمل للشركة الجديدة. ونظراً لأن بطاقات الهوية التي تشير إلى حالة اللاجئين وحاملي حالة الحماية الفرعية تحل محل تصاريح العمل، لا يحتاج هؤلاء الأشخاص إلى تقديم طلب آخر للحصول على تصريح عمل.

هل من الممكن للشخص الذي منح تصريح العمل أن يتم نقله إلى فرع آخر للشركة أو العمل مؤقتاً في فروع أخرى للشركة؟

لا، في حالة النقل إلى فرع آخر للشركة نفسها، يجب الحصول على تصريح عمل جديد.

ما هي İŞKUR؟ كيف يمكنني التسجيل لدى مؤسسة العمل التركية (İŞKUR)؟

وكالة التوظيف التركية (İSKUR) هي الجهة المسؤولة عن تسجيل العاطلين عن العمل و توظيفهم. كما تقدم İSKUR دورات التدريب المهني، برامج التدريب على العمل، وبرامج التدريب على تنظيم المشاريع.

يمكن للأشخاص المسجلين ضمن نظام الحماية المؤقتة و الحماية الدولية لمدة لا تقل عن ستة أشهر التقدم بطلب إلى المديرية الإقليمية لوكالة العمل والتوظيف والتسجيل معهم للاستفادة من الخدمات التي تقدمها المؤسسة لفائدة «الباحثين عن عمل». إضافة إلى ذلك، يمكن لهؤلاء الأشخاص حضور الدورات التدريبية المذكورة أعلاه، والاستفادة من برامج التدريب المهني والتدريب أثناء العمل.

ويمكن تقديم طلب تصاريح عمل لأولئك الذين يتلقون التدريب المهني والتدريب أثناء العمل في إطار الدورات التدريبية والبرامج ضمن «مشروع برامج القوى العاملة النشطة» التابع لوكالة العمل التركية (İSKUR) إذا كانوا يرغبون في العمل في نفس مكان العمل في نهاية فترة التدريب. ويجوز لوزارة الأسرة والعمل والخدمات الاجتماعية تطبيق حصص توظيف مختلفة بشأن الطلبات المقدمة ضمن هذا النطاق.

ما هي فرص التدريب المهني والمهارات الموجودة في تركيا؟

يتم تقديم تدريبات مهنية مختلفة في مؤسسة العمل التركية. أيضا تقدم دورات اللغة، دورات المهارات المهنية، دورات تقوية الهوايات التي تقدمها مراكز التعليم الشعبي مجاناً للأشخاص ممن هم تحت الحماية الدولية والحماية المؤقتة. يجب على الفرد تحت الحماية الدولية / الحماية المؤقتة التسجيل في مراكز التعليم الشعبية. كل مركز تعليم شعبي قد يحدد أيّ الدورات التي سيقدمها وفتح دورات جديدة على أساس الطلب المحلي. بالإضافة إلى ذلك، هناك العديد من الفرص التي تقدمها المفوضية السامية للأمم المتحدة لشؤون اللاجئين. يرجى الاطلاع على معلومات الاتصال في نهاية هذا الملف والنقر على الروابط أدناه للعثور على مزيد من المعلومات حول الدورات المهنية والدعم المتاح في مقاطعتك:

- <https://help.unhcr.org/turkey/ar/>
- <https://turkey.servicesadvisor.org/>
- <https://www.iskur.gov.tr/en/job-seeker/courses/>

هل يمكنني العثور على العمل بعد إكمال التدريب المهني؟

يمكن أن تكون مهاراتك المكتسبة أثناء التدريب المهني مطابقة مع فرص العمل المتاحة. يعتبر التسجيل في وكالة العمل ISKUR الخطوة الأولى من أجل العثور على وظيفة. بالإضافة إلى ذلك يمكنكم مراجعة شركات استشارات الموارد البشرية التركية. كما يمكن أن يوفر لكم شركاء المفوضية السامية لشؤون اللاجئين الدعم إذا راجعتموهم من أجل التسجيل في مؤسسة العمل التركية ISKUR أو التواصل مع شركات الموارد البشرية.

الروابط التالية التي أعدتها مؤسسة العمل التركية ISKUR توفر معلومات شاملة باللغة التركية على شبكة الانترنت سوف تكون النسخة العربية متاحة قريباً.

- <http://www.iskur.gov.tr/is-arayan/aktif-iscucu-programlari/>

كيف يمكنني الحصول على مزيد من المعلومات والدعم فيما يتعلق بطلب تصريحات العمل؟

يوفر مركز الاتصالات التابع لوزارة الأسرة والعمل والخدمات الاجتماعية حلولاً سريعة وفعالة لجميع الأسئلة والاقتراحات والملاحظات والتقارير والشكاوى والتطبيقات المتعلقة بالضمان الاجتماعي. يمكنك الاتصال بمركز الاتصالات التابع لوزارة العمل والضمان الاجتماعي «ALO 170» سواء داخل البلد أو خارجها.

www.alo170.gov.tr <https://birim.ailevecalisma.gov.tr/uigm>

يرجى التواصل مع شركاء مفوضية الأمم المتحدة لشؤون اللاجئين مباشرة للاستعلام عن حقوقكم، مسؤوليتكم و الخدمات المتاحة لكم انظروا ادناه للائحة مكاتب شركاء مفوضية الأمم المتحدة لشؤون اللاجئين التي تساعد في الوصول الى سوق العمل

موقع المساعدة التابع لمفوضية الأمم المتحدة لشؤون اللاجئين
<https://help.unhcr.org/turkey/ar/>

موقع مستشار الخدمات التابع لمفوضية الأمم المتحدة لشؤون اللاجئين
<https://turkey.servicesadvisor.org/>

تعرفوا على حقوقكم والتزاماتكم والخدمات المتاحة لكم

مركز التواصل الخاص بوزارة الأسرة والعمل والخدمات الاجتماعية (الو ١٧٠)

www.alo170.gov.tr <https://birim.ailevecalisma.gov.tr/uigm>

وحدة العلاقات العامة في المديرية العامة للقوى العاملة الدولية

٠٣١٢ ٢٩٦ ٦٠ ٠٠ \ ١٨

موقع «مساعدة» التابع لمفوضية الأمم المتحدة لشؤون اللاجئين

<https://help.unhcr.org/turkey/ar/>

موقع مستشار الخدمات التابع لمفوضية الأمم المتحدة لشؤون اللاجئين

<https://turkey.servicesadvisor.org/>



UNHCR
The UN Refugee Agency