

Potencial impacto del COVID-19 en los sectores productivos

En el escenario incierto de la culminación del brote del COVID-19 resulta difícil estimar de forma certera el impacto que generaría en la economía dominicana. Aun así, se adelanta un ejercicio ilustrativo de simulaciones de choques en los componentes de la demanda agregada de los sectores que se considera serán los más afectados

Las primeras medidas para controlar la expansión del COVID-19, salvaguardar la salud de las personas, y evitar el colapso del sistema sanitario, que dispone el confinamiento de la población y el cierre parcial o total de actividades productiva y comercial no esenciales a partir del 17 de marzo de 2020, implican una paralización significativa a nivel de las empresas y otras actividades que son las fuentes del ingreso de los hogares.

También ha disminuido la actividad de **servicios**, cuyo aporte representa el 59.9% del PIB con una incidencia de 2.6 puntos porcentuales en el crecimiento (2019). El comercio registra una brusca contracción, solo se encuentran en operación los establecimientos de expendio de bienes básicos; la actividad representa el 10.1% del PIB, genera el mayor volumen de empleo de la economía, con 952 mil ocupados, y aporta el 26.1% de las recaudaciones totales.

Cobra relevancia la paralización del **turismo**, que es una importante fuente de ingresos en divisas con una contribución al valor total de las exportaciones 36.3%, y una participación del 29.3% de la inversión extranjera directa (2019), en un promedio de 6 millones de visitantes en los últimos 5 años. El estado de emergencia ha implicado que, solo se encuentren operando unos pocos hoteles que hospedan a los extranjeros que permanecen en el territorio ([ASONAHORES](#)); en general, las actividades de bares, discotecas y eventos están completamente canceladas; y la mayoría de los restaurantes han cerrado temporalmente, operando sólo algunos que ofrecen servicios a domicilio.

El grueso de las empresas del sector industrial, cuyas operaciones han disminuido de manera sustantiva, generan un valor agregado de 27.5% del PIB y explican 1.6 puntos porcentuales del crecimiento económico en 2019. El mayor impacto previsto para la **manufactura local y el rubro de las zonas francas** (13.7% del PIB), se asocia con la dependencia del suministro de insumos importados y la caída de la inversión extranjera.

En el caso del rubro de la **construcción**, que ha tenido alta incidencia en el crecimiento económico en los últimos años con 1.0 puntos porcentuales entre 2017-2019, las operaciones se han reducido al nivel mínimo, cerrando temporalmente la mayoría de los proyectos –sólo se mantienen unas pocas obras consideradas prioritarias o esenciales. *Como previsión a la propagación del virus, la Asociación de Constructores y Promotores de Vivienda (ACOPROVI) recomendó suspender las labores*; la actividad representa el 12.0% del PIB y ocupa 345 mil trabajadores (2019); en 2018 concentró 79.3% de la formación bruta de capital fijo privado y la inversión y pública.



Elaborado con datos del Banco Central de la República Dominicana

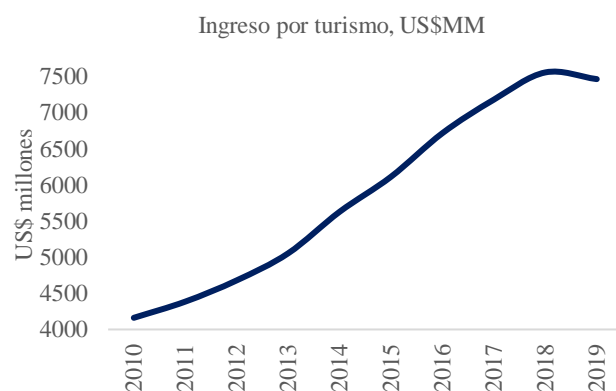


Elaborado con datos del Banco Central de la República Dominicana

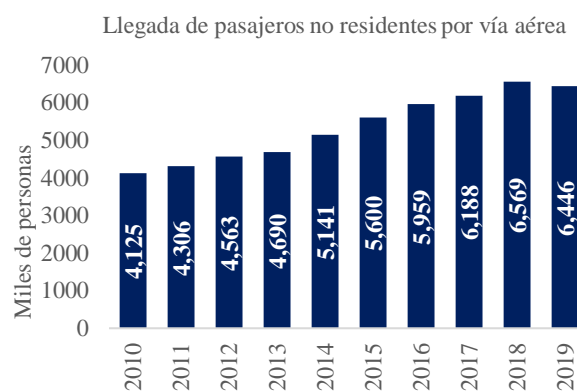
I. Comportamiento de los Principales Sectores Afectados

El **turismo** es uno de los rubros más afectados por el estado de emergencia que ha producido la pandemia del Coronavirus, la contracción de la actividad a nivel mundial para 2020, se proyecta con una pérdida de hasta 30% del flujo de visitantes internacionales, y de hasta de un tercio de las exportaciones por concepto de turismo ([UNCTAD](#)).

En la República Dominicana, la tasa de ocupación ha caído de forma brusca, los datos preliminares del Banco Central proyectan pérdidas por un monto de 400 millones de dólares si la situación sanitaria se prolonga al mes de junio. Es de apuntar que la coyuntura de crisis ha coincidido con la temporada de alta ocupación hotelera, el mes de marzo es 1^{to} en número de visitantes extranjeros y 2^{do} en tasa de ocupación; y abril, 7^{mo} y 4^{to} respectivamente.



Elaborado con datos del Banco Central de la República Dominicana (BCRD)



Elaborado con datos del Banco Central de la República Dominicana (BCRD)

Una referencia general de la reducción de ingreso por turismo para la economía dominicana en 2020, es el promedio de ingreso que registra la actividad¹ entre 2017-2019: US\$ 682.5 millones en el mes de marzo², US\$ 662.8 millones en abril, US\$ 594.2 millones en mayo, y US\$ 605.3

¹ La estimación es ponderada por la tasa de ocupación mensual dado que el BCRD sólo reporta los ingresos turísticos trimestrales. Hay que considerar que la actividad registró una baja a partir del segundo semestre de 2019.

² Las afectaciones principales en el mes de marzo ocurrieron en las dos últimas semanas.

millones en junio; en sentido general, el rubro de hoteles, bares y restaurantes representa el 7.5% del PIB y genera 346 mil empleos.

La contracción del turismo tiene arrastre en sectores productivos como la agropecuaria y la manufactura, que suplen en más del 30% los bienes intermedios de la actividad de hoteles, bares y restaurantes. A modo de ilustración, una disminución de 100 millones de pesos en la demanda final de hoteles, bares y restaurantes implicaría una reducción de la producción doméstica en 151 millones de pesos y la pérdida de 144 empleos directos e indirectos -en su mayoría en el sector agropecuario (explicado por los multiplicadores de la matriz insumo-producto)-.

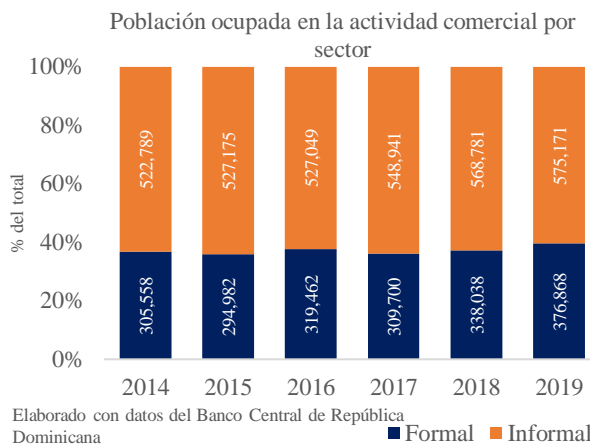
El **comercio** también registra una fuerte contracción, con una caída total de las operaciones en casi todas las ramas, con la excepción de supermercados y otros que prestan servicios básicos a la población. La reducción de las operaciones del comercio en 100 millones de pesos podría afectar la producción doméstica nacional de RD\$142 millones y derivar en la pérdida de 243 empleos, e igualmente, que los servicios de transporte y las finanzas que vincula.

Por el lado de las compras se espera que ante la incertidumbre global disminuirá la demanda de los hogares en los próximos meses, afectando la venta de bienes no esenciales, como los vehículos, con un peso del 5.7% del total de las recaudaciones en 2017 (último año disponible) y que ha experimentado una expansión continua, con un crecimiento de 6.7% promedio anual en 2004-2018, alcanzando más de 250 mil nuevas unidades sólo en 2018.

Los efectos negativos en las actividades comerciales afectan fundamentalmente las micro, pequeñas y medianas empresas (MIPyMES) que componen el 98% del comercio, y que en su mayoría operan a muy baja escala y menor productividad. A su vez, se afecta significativamente los niveles de ocupación por su incidencia en el empleo, y en la informalidad laboral que alcanza el 60.4% de los ocupados.



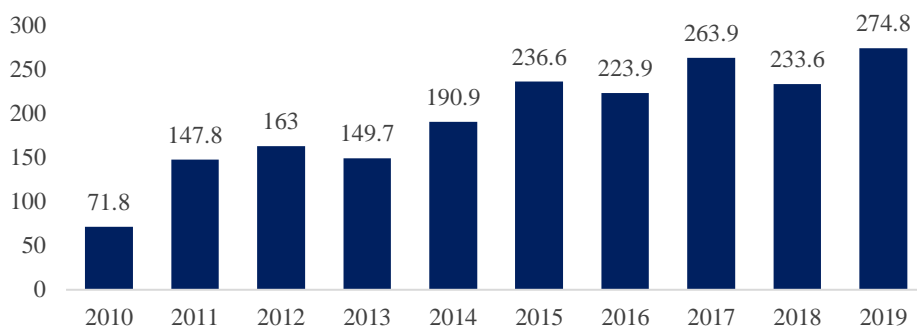
Elaborado con datos del Banco Central de República Dominicana



Elaborado con datos del Banco Central de República Dominicana

En el caso la manufactura local y el rubro de las zonas francas industriales (13.7% del PIB), se espera sean afectadas por el lado de la provisión de algunos insumos intermedios con las interrupciones en las cadenas globales de suministros, ya que dependen en 58.4% de insumos intermedios procedentes del extranjero. Para el caso de las actividades de las zonas francas, es previsible que las precauciones de los agentes económicos internacionales podría disminuir los flujos de inversión extranjera, que asciende a US\$274.8 millones (9.1% de la IED total) en 2019.

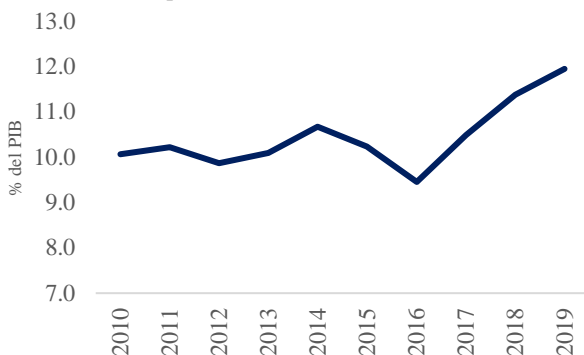
Inversión Extranjera Directa en Zonas Francas, US\$MM



Elaborado con datos del Banco Central de la República Dominicana.

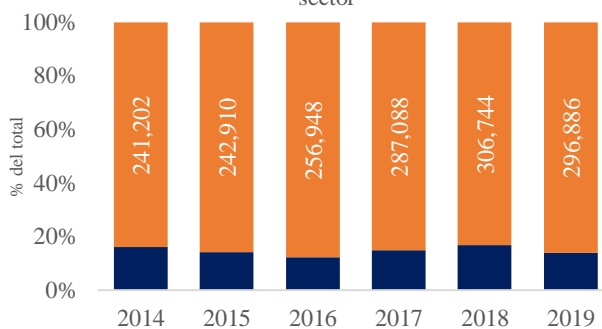
En el rubro de la **construcción** se espera que el restablecimiento de las operaciones se podría ralentizar y/o atrasar el inicio de nuevos proyectos, incidiendo en el desempleo y la inseguridad laboral; y, afectaría las actividades de fabricación de productos minerales no metálicos (suple 18.4% del total de insumos intermedios de la construcción) y la fabricación de metales comunes (20.4%). Por el lado de la demanda, las medidas precautorias de los agentes económicos afectarían las compras, fundamentalmente de viviendas en la región metropolitana, que en 2018 captó el 88% del área de construcción vendible; los inmuebles son de los bienes más sensibles a los cambios en los patrones de consumo en situación de recesión económica.

Participación del sector construcción en el PIB



Elaborado con datos del Banco Central de la República Dominicana

Población ocupada en el sector construcción por sector



Elaborado con datos del Banco Central de República Dominicana

Entre las actividades que permanecen operando a una alta capacidad se encuentra la **explotación de minas y canteras**, que mantiene operación cerca de su capacidad máxima y con perspectiva positiva dado el incremento del precio del oro, que es un activo de refugio por excelencia ante expectativas de recesión ([El Caribe, 2020](#)) con un incremento de 8.3% entre diciembre de 2019 y marzo de 2020. También aquellas actividades consideradas esenciales, como la agropecuaria (5.2% del PIB), energía y agua (1.6%), comunicaciones (0.8%), e intermediación financiera, seguros y actividades conexas (4.2%). No obstante, es presumible que existan afectaciones en los próximos meses, por el lado de la demanda de los sectores productivos que han reducido actividad.

II. Simulación de choques en la demanda agregada de sectores estratégicos afectados por la expansión del COVID-19.

Utilizando la matriz insumo-producto (datos disponibles hasta 2012) se presenta un ejercicio de simulación que ilustra acerca de los posibles efectos en algunas actividades productivas seleccionados por su relevancia en términos de producción y empleo.

1. Contracción en las exportaciones de hoteles, bares y restaurantes

Como se refirió previamente, hoteles, bares y restaurantes es considerado uno de los rubros más afectadas ante la situación creada por la pandemia del COVID-19, ya que el sustento de la demanda de la actividad es la recepción de visitantes extranjeros. Se simula un escenario de contracción de 20% de los ingresos turísticos (exportaciones) –dentro del rango previsto para el para el desempeño del turismo a nivel mundial-, aislando los efectos de la caída en los demás sectores de la economía.

Como resultado se obtiene una contracción de 7.6% de la producción doméstica y la pérdida de 20 mil empleos, mientras que el impacto sobre el total de la economía es de caída de 0.9% de la producción, y la destrucción de 31 mil empleos. Los sectores más afectados serían energía y agua con una contracción de 1.4% del producto; otros servicios (-0.6%) y agropecuaria (-0.47%). En términos de pérdida de empleos, otros servicios y agricultura registrarían la mayor caída.

Actividad	$\Delta\%$ Producción doméstica	$\Delta\%$ Ocupados
Alojamiento y Servicios de Alimentos y Bebidas	-7.62%	(20,185.9)
Energía y Agua	-1.40%	(392.6)
Otros Servicios	-0.60%	(4,502.5)
Refinación de Petróleo	-0.60%	(1.8)
Actividades Financieras y de Seguros	-0.54%	(318.9)
Elaboración de Bebidas y Productos del Tabaco	-0.51%	(228.9)
Ganadería, Silvicultura y Pesca	-0.48%	(706.2)
Agricultura	-0.46%	(1,834.6)
Industrias Alimenticias	-0.44%	(379.8)
Telecomunicaciones	-0.31%	(32.8)
Producción doméstica nacional	-0.86%	(31,388.2)

Elaborado a partir de la Matriz Insumo-Producto 2012, Banco Central de la República Dominicana.

2. Contracción del gasto en consumo de hogares en la actividad comercial

Para este escenario, se supone una reducción del 15% del consumo de los hogares en la demanda final; lo que produciría una caída en el rubro de comercio de 9.2% y una pérdida de 67.9 mil empleos. En sentido general, la contracción se traduciría en una reducción de la producción doméstica nacional de 1.3% y 82.3 mil empleos menos; siendo los sectores más afectados transporte (1.3% ▼ del producto); fabricación de productos de caucho y plásticos (1.2% ▼); energía y agua (1.2% ▼) y otros servicios (1.1% ▼).

Tabla 2 Principales actividades afectadas por la contracción del 15% del gasto en consumo de los hogares en rubro del comercio		
Actividad	$\Delta\%$ Producción doméstica	$\Delta\%$ Ocupados
Comercio	-9.16%	(67,919)
Transporte	-1.32%	(3,609)
Fabricación Productos de Caucho y Plásticos	-1.19%	(105)
Energía y Agua	-1.17%	(329)
Otros Servicios	-1.07%	(8,006)
Actividades Financieras y de Seguros	-1.00%	(592)
Telecomunicaciones	-0.91%	(97)
Refinación de Petróleo	-0.71%	(2)
Otras Industrias Manufactureras	-0.50%	(568)
Elaboración de Productos Textiles, Prendas de Vestir, Productos de Cuero y Calzado	-0.24%	(215)
Producción doméstica total	-1.25%	(82,352)

Elaborado con de la Matriz Insumo-Producto 2012, Banco Central de la República Dominicana.

3. Contracción de la formación bruta de capital fijo en construcción

El siguiente escenario proyecta una reducción del 10% de la inversión pública y privada en construcción. Los efectos de esta variación se traducen en una disminución de la producción sectorial de 9.45% y una pérdida de 29.9 mil empleos. En la producción nacional, la contracción sería de 1.8% y se perderían unos 50 mil empleos.

Como se hizo referencia anteriormente, los sectores más afectados serían fabricación de productos minerales no metálicos con una disminución de su producto de 8.1%; y fabricación de metales comunes con una pérdida de 7.2% del producto. Este comportamiento respondería a una baja en las compras de insumos intermedios como yeso, varillas, mármol, entre otros.

Tabla 3. Principales actividades afectadas por contracción 10% en la formación bruta de capital fijo en la Construcción		
Actividad	$\Delta\%$ Producción doméstica	$\Delta\%$ Ocupados
Construcción	-9.45%	(29,930)
Fabricación de Productos Minerales No Metálicos	-8.14%	(832)
Fabricación de Metales Comunes	-7.92%	(2,856)
Explotación de Minas y Canteras	-2.67%	(159)
Fabricación Productos de Caucho y Plásticos	-1.87%	(165)
Comercio	-1.03%	(7,666)
Fabricación de Sustancias y Productos Químicos	-0.88%	(213)
Refinación de Petróleo	-0.84%	(2)
Actividades Financieras y de Seguros	-0.83%	(491)
Transporte	-0.81%	(2,218)
Producción doméstica total	-1.85%	(50,297.1)

Elaborado con de la Matriz Insumo-Producto 2012, Banco Central de la República Dominicana.

4. Contracción de la inversión y las exportaciones de *Otras Industrias Manufactureras*

Una reducción del 10% de la inversión pública y privada en el rubro de *Otras Industrias Manufactureras* -maquinarias, equipos y aparatos para radio, televisión y comunicaciones, y aparatos médicos- no genera efectos significativos en la producción doméstica nacional por ser una actividad con alta propensión a exportar más del 30% de su producción, y cuya dependencia de insumos intermedios importados es del 76.1%. Se prevé que una reducción de esta magnitud genere una caída en el producto de la actividad de 1.01% y una pérdida de 1,148 empleos. En cuanto a las demás actividades, la disminución convergería a 0%; siendo no significativa.

Actividad	$\Delta\%$ Producción doméstica	$\Delta\%$ Ocupados
Otras Industrias Manufactureras	-1.01%	(1,148)
Fabricación Productos de Caucho y Plásticos	-0.12%	(11)
Energía y Agua	-0.03%	(8)
Fabricación de Metales Comunes	-0.02%	(7)
Refinación de Petróleo	-0.02%	(0)
Comercio	-0.02%	(117)
Otros Servicios	-0.01%	(82)
Actividades Financieras y de Seguros	-0.01%	(5)
Fabricación de Sustancias y Productos Químicos	-0.01%	(2)
Telecomunicaciones	-0.01%	(1)
Producción doméstica total	-0.05%	(1,415)

Elaborado con de la Matriz Insumo-Producto 2012, Banco Central de la República Dominicana.

En el caso de una contracción de 10% de las exportaciones se registra un comportamiento similar. El mayor efecto se observa en la propia actividad, pero con contracciones del producto muy bajas en la producción doméstica nacional y los demás sectores de la economía.

Actividad	$\Delta\%$ Producción doméstica	$\Delta\%$ Ocupados
Otras Industrias Manufactureras	-3.80%	(4,324.3)
Fabricación Productos de Caucho y Plásticos	-0.46%	(41)
Energía y Agua	-0.11%	(29.9)
Fabricación de Metales Comunes	-0.08%	(27)
Refinación de Petróleo	-0.07%	(0)
Comercio	-0.06%	(438.4)
Otros Servicios	-0.04%	(313.3)
Actividades Financieras y de Seguros	-0.03%	(20.4)
Fabricación de Sustancias y Productos Químicos	-0.03%	(8)
Telecomunicaciones	-0.03%	(3.4)
Producción doméstica total	-0.20%	(5,330.3)

Elaborado con de la Matriz Insumo-Producto 2012, Banco Central de la República Dominicana.

5. Contracción de las exportaciones de bebidas y productos del tabaco

Una contracción del 10% de las exportaciones de bebidas y productos del tabaco genera una caída de 2.84% de la producción de la actividad y se pierden 1,265 empleos. A nivel nacional, la reducción es de 0.10% con menos de 2,930 empleos. Al considerarse una actividad independiente -ni de arrastre e impulso en términos de encadenamiento-; los efectos en las demás actividades son bajos y pocos significativos.

Actividad	$\Delta\%$ Producción doméstica	$\Delta\%$ Ocupados
Elaboración de Bebidas y Productos del Tabaco	-2.84%	(1,265)
Fabricación Productos de Caucho y Plásticos	-0.23%	(20)
Industrias Alimenticias	-0.09%	(80)
Agricultura	-0.09%	(372.0)
Otros Servicios	-0.08%	(616.6)
Energía y Agua	-0.08%	(22.8)
Ganadería, Silvicultura y Pesca	-0.07%	(104)
Refinación de Petróleo	-0.06%	(0.2)
Otras Industrias Manufactureras	-0.05%	(57.1)
Comercio	-0.04%	(262)
Producción doméstica total	-0.10%	(2,929.8)

Elaborado con de la Matriz Insumo-Producto 2012, Banco Central de la República Dominicana.

En los escenarios del análisis se evidencia la importancia de la construcción, el comercio y el rubro de hoteles, bares y restaurantes por la reducción de su demanda agregada genera variaciones significativas en la producción nacional y el nivel de empleo. Se trata de actividades de arrastre por el nivel de encadenamiento con otros sectores, por lo que deben ser consideradas prioritarias en las medidas para mitigar los efectos económicos postcrisis.

Actividades económicas por tipo de encadenamiento productivo, 2012



Elaborado con datos de la Matriz Insumo-Producto 2012, Banco Central de la República Dominicana

Algunas reflexiones finales

1. En el corto plazo es previsible que la reactivación de estas actividades se produzca de forma gradual para evitar la reaparición de un nuevo brote, y en consecuencia, es vital el apoyo financiero -costo más bajo y horizonte temporal de más largo plazo-, para las actividades estratégicas de la economía, aquellas que engloban más del 30% del PIB en 2019, de mayor incidencia en el empleo y con alto efecto multiplicador en otros sectores.
2. Enfocar el apoyo de forma especial a las MIPYMES -más afectadas por la pandemia-; y en consideración a su limitado acceso a la banca formal.
3. Por el lado fiscal, se podría valorar la posibilidad de una amnistía, condicionada al mantenimiento de nómina por un periodo de tiempo determinado.
4. Para la actividad del turismo, las prácticas internacionales sugieren un activo acompañamiento en la promoción mostrando las riquezas del territorio.