

### Antecedentes

ACNUR trabaja con múltiples actores de desarrollo, Instituciones Financieras Internacionales (IFIS) y la academia, contribuyendo con el análisis conjunto del impacto de las personas refugiadas y solicitantes de asilo en la sociedad costarricense a nivel macro, en el mercado laboral y en sectores específicos. Esto permite construir una visión informada por la evidencia para la toma de decisiones a favor de la inclusión de las personas refugiadas y solicitantes de asilo.



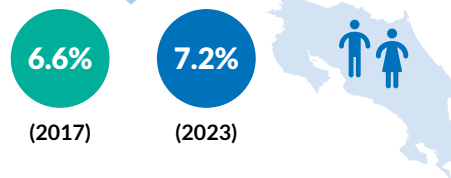
### Lo que dice la evidencia

El Instituto de Investigaciones Económicas de la Universidad de Costa Rica (IICE-UCR) con apoyo técnico y financiero del ACNUR realizó un estudio titulado *"Análisis comparativo de las condiciones de vida y experiencia de la población nicaragüense en Costa Rica vis a vis de la población costarricense"*. El análisis de las estadísticas nacionales de los años 2017 a 2023 permitió entender mejor sus características demográficas, su integración al mercado laboral, salarios, acceso a educación y perfilar sus condiciones de vida respecto a las de la población nacional.

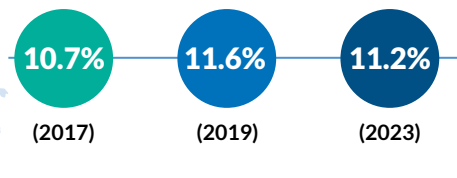
### Cifras Claves (2017 a 2023)

La proporción de personas nicaragüenses en Costa Rica ha oscilado entre **6.6%** (2017) y **7.2%** (2023). Igualmente, la proporción de hogares nicaragüenses - esto es, hogares cuya jefatura o su pareja nació en Nicaragua - en el total nacional ha oscilado entre **10.7%** (2017) y **11.6%** (2019) y se ubica en **11.2%** para 2023.

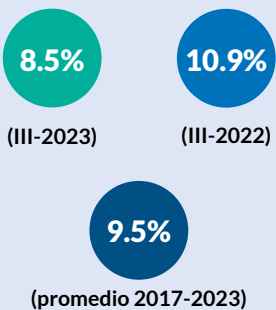
Personas nicaragüenses en Costa Rica



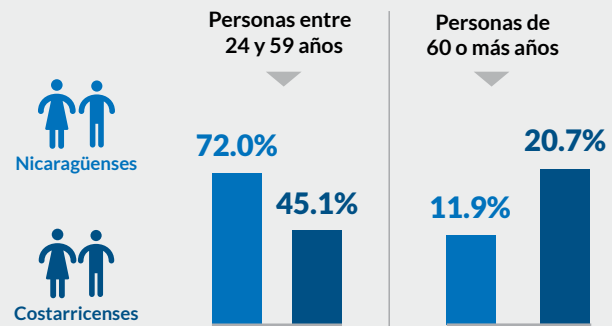
Hogares cuya jefatura o su pareja nació en Nicaragua.



La proporción de personas nicaragüenses en la fuerza laboral de Costa Rica se ha mantenido entre **8.5%** (III-2023) y **10.9%** (III-2022), con una media de **9.5%**, un promedio más que proporcional de la población en el país.



La población nicaragüense es en general más joven que la nacional: **72%** de las personas de Nicaragua están en el rango de **24 a 59 años**, en contraste con **45.1%** de los costarricenses. La proporción de nacionales de 60 o más años duplica a la de nicaragüenses de dicho rango de edad, **20.7%** vs. **11.9%**. Esta última proporción se ha mantenido similar a lo largo de los años, sin el crecimiento observado en la población nacional y que expone su envejecimiento.



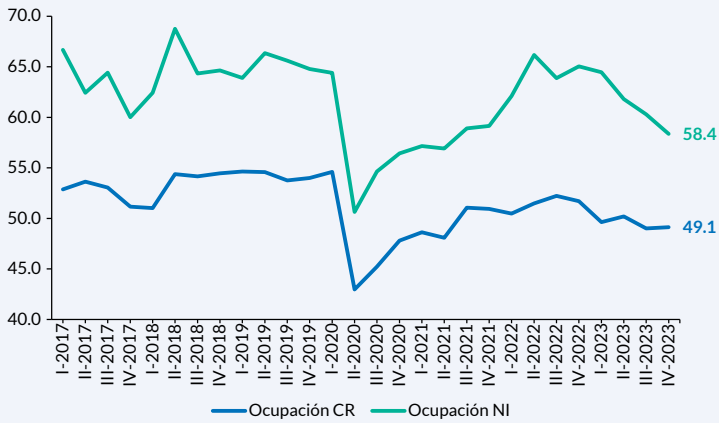
El nivel educativo de las personas nicaragüenses es inferior al de los nacionales: **30.2%** de aquellos de 25 años o más alcanzaron hasta primaria incompleta y **(48.1%** hasta secundaria incompleta, vs. **13.9%** y **42.7%** en el caso de los costarricenses, respectivamente), predominando en los nacionales las personas con secundaria completa o universidad (**43.6%** frente a **21.0%** de nicaragüenses).

	Primaria incompleta	Secundaria incompleta	Secundaria completa
Nicaragüenses	30.2%	48.1%	21.0%
Costarricenses	13.9%	42.7%	43.6%

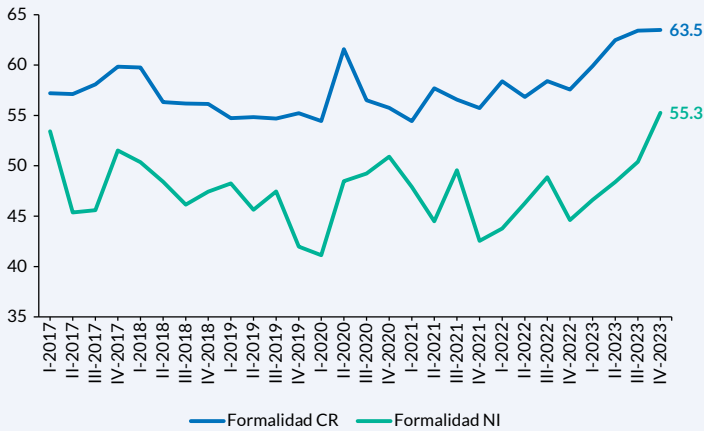
### PRINCIPALES HALLAZGOS DEL ESTUDIO

1. La tasa de ocupación es mayor en nicaragüenses que en costarricenses, pero enfrentan tasas de formalidad más bajas. Entretanto, las tasas de desempleo se han comportado de manera similar en ambas poblaciones.

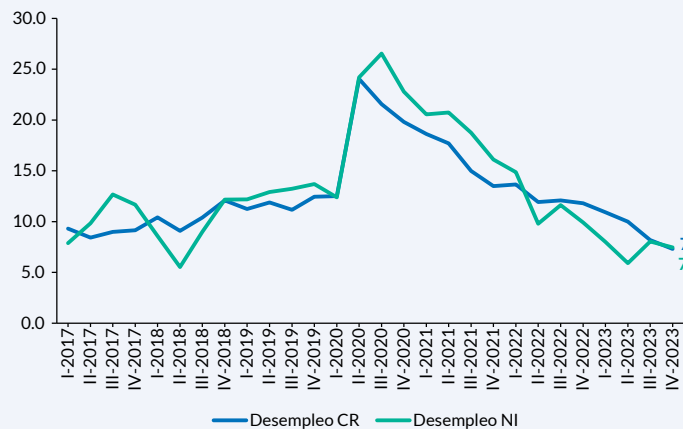
Evolución de la tasa de ocupación por país de nacimiento



Evolución de la tasa de formalidad por país de nacimiento

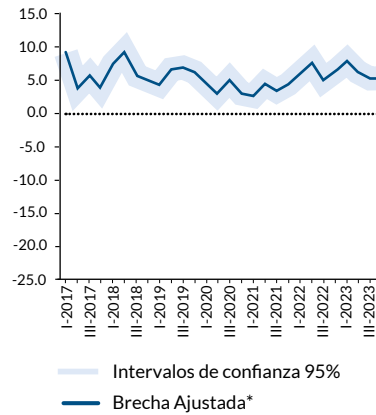


Evolución de la tasa de desempleo por país de nacimiento

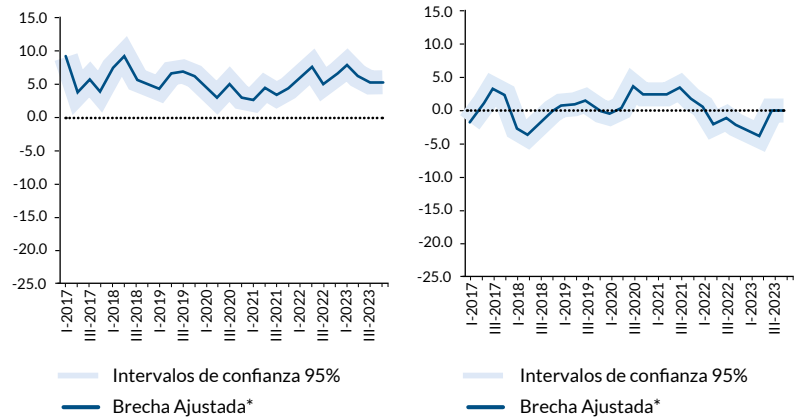


Al analizar los datos de ocupación comparando personas trabajadoras con mismas características, la tasa de ocupación es aproximadamente 5 puntos porcentuales mayor en las personas nicaragüenses que en las costarricenses. En contraste, en la misma comparación, las tasas de formalidad son significativamente más bajas (8pp) para las personas nicaragüenses que para las costarricenses; esta brecha aumentó en el periodo posterior a COVID-19. A modo indicativo, el estudio [FMI-BID-ACNUR](#) indica que las competencias laborales de las personas nicaragüenses están mayormente concentradas en los sectores de agricultura, construcción, servicios de alojamiento, comercio y limpieza, que en conjunto representan el **71%** de su empleo (frente al **43%** de los nacionales).

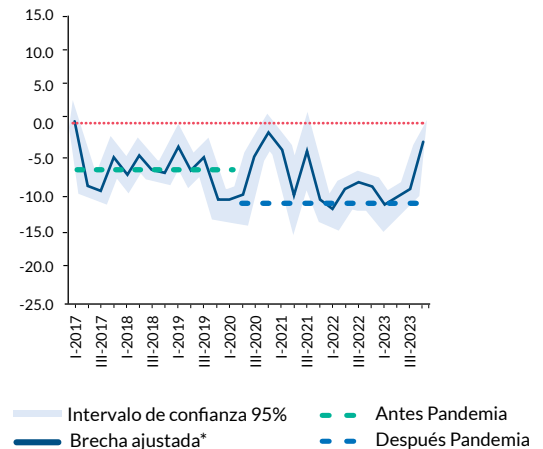
Evolución de la brecha de ocupación por país de nacimiento



Evolución de la brecha de desempleo por país de nacimiento



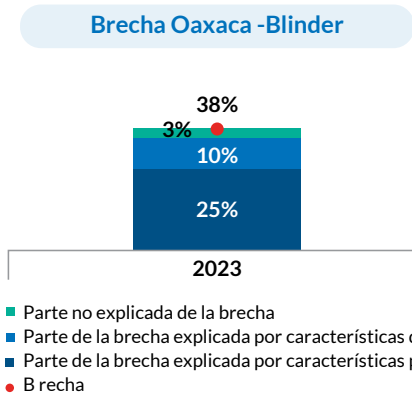
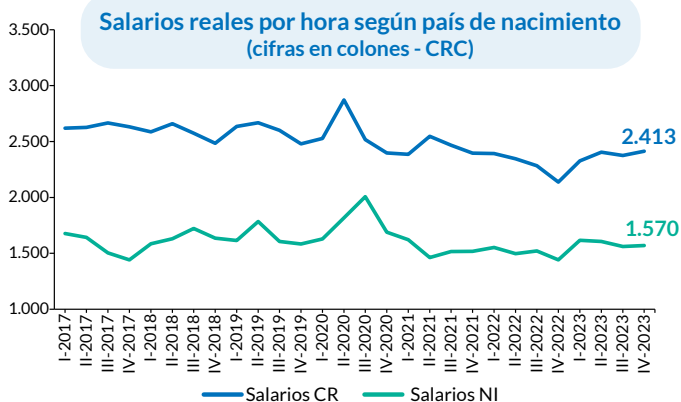
Evolución de la brecha de formalidad por país de nacimiento



\*El ajuste a la brecha considera las siguientes características: sexo, edad, nivel de escolaridad, región y zona de residencia.

PRINCIPALES HALLAZGOS DEL ESTUDIO

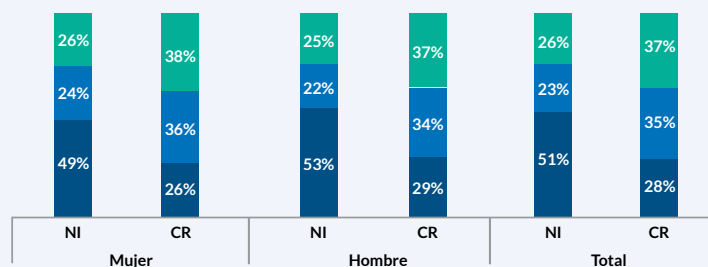
**2.** La población que nació en Nicaragua presenta menores salarios por hora que la población costarricense. El salario real por hora de una persona nicaragüense representa el **65%** del salario por hora de una persona costarricense. Esta brecha (**38% en 2023**) es ampliamente explicada por características personales (**25%**) y por características del lugar de trabajo (**10%**).



Esto significa que las personas de la misma edad, nivel educativo, sexo, sector laboral, entre otras características observables tienen salarios similares pero menores (entre 3% y 14%) en el caso de los nicaragüenses.

**3.** Para las personas en edad de estudiar, es decir, entre los 4 y 24 años, la asistencia a la educación formal es mayor dentro de la población costarricense que en la población nicaragüense. La brecha en el rango etario de 12 a 18 años (equivalente a secundario) es de **20%**: **92%** de las personas costarricenses en esa edad asisten en algún centro formal comparado a solamente **72%** para la población nicaragüense.

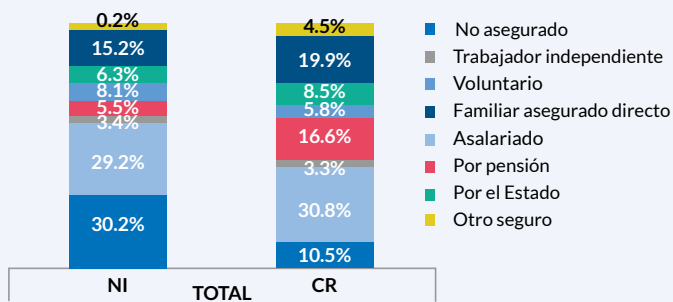
Porcentaje de personas de 0 a 24 años que asiste a educación formal según nacionalidad y sexo, 2023



■ Asistencia a secundaria, universidad (2) ■ Asistencia a materna, primaria (1) ■ No asiste  
Nota: (1) Incluye las categorías de "Materno, interactivo, guardería"; "Transición o preparatoria"; "escuela". (2) Incluye las categorías de "Colegio"; "Parauniversitaria"; "Universitaria"; "Otro tipo de educación formal (educación abierta, IPEC, CINDEA);"

Para quienes no asisten a la educación formal, las principales justificaciones son motivos laborales, principalmente para los hombres nicaragüenses y motivos de cuidado, para las mujeres.

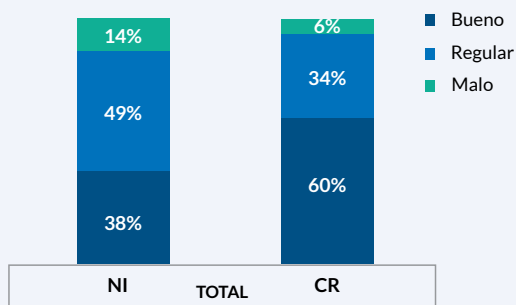
Condición de aseguramiento de las personas con 15 años o más según país de nacimiento, 2023



La población nicaragüense tiene mayor porcentaje de personas no aseguradas que la costarricense. Sin embargo, un **41%** de nicaragüenses de 15 años o más tiene seguro voluntario, como trabajador independiente o asalariado, muy similar a la proporción de costarricenses con este tipo de aseguramiento (**40%**) a esa edad. Además, los hogares nicaragüenses residen en un menor porcentaje en viviendas en buen estado.

El aseguramiento en salud y la calidad de vivienda son indicadores importantes de la calidad de vida de las personas. Mejorar el aseguramiento en salud permite que contribuyan con el sistema nacional de salud y pensión nacional, generando impactos fiscales positivos para todas las poblaciones. Asimismo, la vivienda de calidad da seguridad y protección, además de favorecer un resguardo ante condiciones climáticas adversas.

Calidad de la vivienda por tipo de hogar para el 2023



El aseguramiento también supone un aporte macroeconómico de las personas nicaragüenses: sus contribuciones al seguro de salud y a pensiones constituyen los mayores aportes al fisco costarricense (por encima de aquellos vía impuesto al valor agregado o a la renta).

Una vez inscritos en el sistema de seguridad social, las contribuciones a la seguridad social de los trabajadores nacidos en el extranjero exceden los beneficios que reciben de salud, pensiones, asistencia social y vivienda (EMI-BID-ACNUR). Por lo tanto, abordar las limitaciones para la transición de la informalidad laboral a la formalidad ayudaría a aliviar las presiones sobre el sistema de seguridad social de Costa Rica, al tiempo que reduciría la probabilidad de pobreza en la vejez de las personas refugiadas y migrantes.

PRINCIPALES HALLAZGOS DEL ESTUDIO

**4.** Los hogares nicaragüenses presentan tasas de pobreza total más altas que las de los hogares costarricenses. Además, el impacto económico relacionado con el COVID-19 incrementó aún más la pobreza extrema en los hogares nicaragüenses que en los costarricenses.

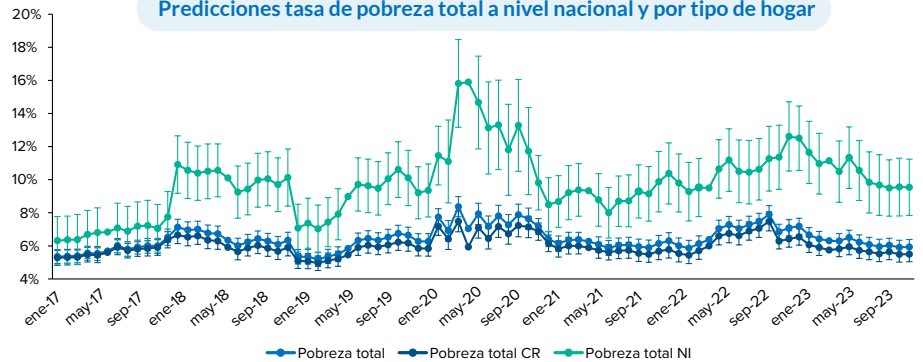
Al ser los hogares nicaragüenses una proporción relativamente pequeña de los hogares en Costa Rica, y como se evidencia en las gráficas, las tasas de pobreza y pobreza extrema de esta población no condicionan las del total nacional. No obstante, esta brecha indica un reto para promover la inclusión de la población nicaragüense en el país, de modo que acceda a oportunidades de medios de vida sostenibles y autosuficientes, contribuyendo a la vez con sus conocimientos y fuerza de trabajo con la economía del país.



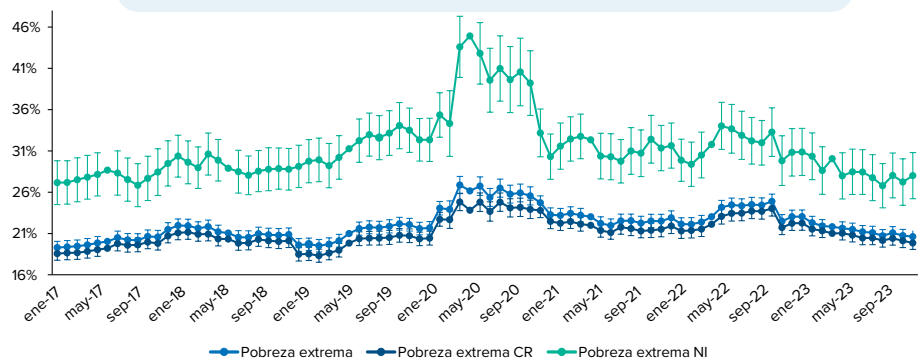
**5.** Las transferencias públicas contribuyen a reducir la pobreza. Sin embargo, su contribución es menor para las tasas de pobreza nicaragüense que costarricense. Además, la tasa de cobertura es menor para los hogares nicaragüenses en situación de pobreza.

Las transferencias condicionadas son una estrategia de política pública que ha probado en varios contextos de la región ser un aporte a la lucha contra la pobreza y la pobreza extrema. En el caso particular de la educación, permite favorecer el perfil sociolaboral de las personas refugiadas y migrantes, de modo que sean más competitivas y en consecuencia puedan insertarse en mejores condiciones al mercado laboral. Acceder a trabajos más calificados les permite generar más ingresos, aportar más al fisco y a la seguridad social, contribuyendo con sus hogares y la sociedad.

Predicciones tasa de pobreza total a nivel nacional y por tipo de hogar



Predicciones tasa de pobreza extrema a nivel nacional y por tipo de hogar



Estimaciones de pobreza por ingresos incluyendo y sin incluir transferencias públicas, a nivel nacional y por tipo de hogar, en el 2023

	Pobreza total			Pobreza extrema		
	Antes de transferencias	Después de transferencias	Diferencia	Antes de transferencias	Después de transferencias	Diferencia
<b>Tasas de pobreza Total</b>	<b>24%</b>	<b>21%</b>	<b>2.2 p.p.</b>	<b>10.7%</b>	<b>6.3%</b>	<b>4.4 p.p.</b>
Costarricenses	23.4%	21%	2.4 p.p.	10.4%	5.8%	4.7 p.p.
Nicaragüenses	31%	30.1%	0.9 p.p.	13.7%	11.1%	2.5 p.p.

Estimaciones de la tasa de cobertura antes y después de transferencias para hogares pobres en el 2023

Tasa cobertura	Antes de transferencias	Después de transferencias
Hogares nicaragüenses	39.14%	37.26%
Hogares costarricenses	52.27%	46.89%

ACNUR agradece las contribuciones de los países donantes que aportan fondos sin restricciones para los programas en Costa Rica y a nivel global: Al 15 de noviembre 2024



ACNUR Costa Rica también agradece las contribuciones de nuestros donantes privados a nivel global: Alemania / Argentina / Australia / Brasil / España / Estados Unidos / Francia / Italia / Japón / Luxemburgo / México / Países Bajos / República de Corea / Reino Unido / Suecia