

الخدمات الصحية المقدمة للنازحين السوريين في جنوب لبنان



ماذا يجب أن تفعل في حال
كنت بحاجة إلى زيارة
الطبيب أو الذهاب إلى
المستشفى؟ وما هو المبلغ
المتوجب عليك؟

جدول المحتويات

3	إذا كنت بحاجة إلى زيارة الطبيب
5	إذا كنت بحاجة إلى الذهاب إلى المستشفى.....
7	النساء الحوامل
8	الأمراض المزمنة.....
9	الإعاقات الجسدية أو العقلية.....
10	مرض السل
10	نقص المناعة البشرية
11	داء الليشمينيا (حبة حلب).....
12	لقاحات الأطفال.....
13	مراكز الرعاية الصحية الأولية والمستوصفات في جنوب لبنان
15	أرقام الاتصال الساخنة للشركاء.....
17	المستشفيات في جنوب لبنان
18	خطوات سريعة للحصول على العلاج الطبي في لبنان

الحصول على الخدمات الصحية

أنا لاجئ سوري. أيمكنني زيارة الطبيب أو الذهاب إلى المستشفى في لبنان؟
نعم، تؤمن مفوضية الأمم المتحدة لشؤون اللاجئين خدمات الرعاية الصحية لجميع اللاجئين المسجلين من خلال شركائها.

يمكن للاجئين السوريين المسجلين زيارة الطبيب في مراكز الرعاية الصحية الأولية أو المراكز الصحية (المستوصفات) للاستشارات والوصفات الطبية والفحوصات المخبرية واللقاحات والرعاية أثناء الحمل وخدمات الصحة الإنجابية ومراقبة الأمراض المزمنة. كما ويمكن الحصول على خدمات علاج الصحة العقلية بما فيها الاستشارات وخدمات الدعم النفسي.

يجب التوجه إلى المستشفى فقط في الحالات الطبية الطارئة.

إذا كنت بحاجة إلى زيارة الطبيب، فعليك أن تتوجه إلى مراكز الرعاية الصحية الأولية والمستوصفات المدرجة في آخر هذا الكتيب. إذا توجهت إلى مراكز أخرى للرعاية الصحية الأولية أو إلى مستوصفات، فسيطلبون منك مبلغاً أكبر مقابل علاجك.

في الحالات الطبية الطارئة، إتصل بالخط الساخن التابع لـ "غلوب مد لبنان" 01-518111. ستعطيك الخطوط الساخنة المدرجة في آخر الكتيب معلومات حول المساعدات الصحية والاجتماعية، إذا كنت ضحية التحرش الجنسي أو العنف أو أي حالة طارئة أخرى.

ماذا لو كنت لاجئاً سورياً غير مسجل أو بانتظار التسجيل؟

يمكن للاجئين السوريين غير المسجلين أو الذين هم بانتظار التسجيل أن يحصلوا على بعض الخدمات والمساعدات وهي: لقاءات الأطفال ورعاية حديثي الولادة ورعاية الحوامل والأمراض الحادة التي تصيب الأطفال والأمهات والأمراض المعدية.

هل النظام الصحي في لبنان مختلف عن النظام الصحي في سوريا؟

نعم، إن النظام الصحي في لبنان مختلف عن النظام الصحي في سوريا. فهو مخصص جداً وعلى اللاجئين المساهمة في تكاليف رعاية صحتهم إساءةً باللبنانيين.

إذا كنت بحاجة إلى زيارة الطبيب

إذا كنت بحاجة إلى زيارة الطبيب، عليك الاتصال بمركز الرعاية الصحية الأولية أو المستوصف قبل التوجه إليه للتأكد من وجود الطبيب في ذلك اليوم ولتحديد موعد. أنظر إلى قائمة مراكز الرعاية الصحية الأولية والمستوصفات أدناه.

رسوم الطبيب

عندما تزور الطبيب في أي مركز للرعاية الصحية الأولية أو مستوصف، ستدفع مبلغاً يتراوح بين 3000-5000 ل.ل. لاستشارة الطبيب. سيدفع شركاء المفوضية باقي رسوم الاستشارة. بالنسبة إلى الفحوصات المخبرية والتشخيصية، تغطي مفوضية الأمم المتحدة لشؤون اللاجئين 85% من التكاليف للأطفال تحت سن الخامسة والمسنين فوق سن الستين والحوامل والأشخاص الأكثر حاجة.

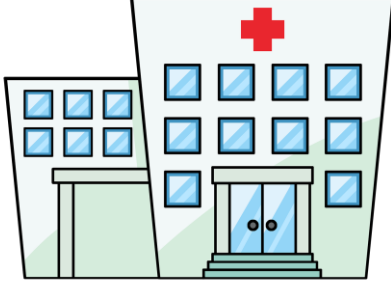
على المريض أن يدفع النسبة المتبقية والبالغة 15%. على باقي الأشخاص أن يدفعوا التكاليف الطبية كاملة. الرجاء الإطلاع على الجدول التالي لأي معلومات إضافية:

الخدمات	الكلفة المسددة من قبلك
اللقاحات	مجاناً- في مراكز الرعاية الصحية و المستوصفات
الاستشارات	3000-5000 ل.ل.
أدوية الأمراض الحادة	مجاناً
الأمراض المزمنة (السكري، أمراض القلب، ضغط الدم المرتفع، الربو، الصرع، إلخ)	1000 ل.ل. لكل زيارة (تكاليف المعاملة)
تنظيم الأسرة (تركيب لولب، حبوب منع حمل، وافي ذكري)	مجاناً
تصوير بالموجات فوق الصوتية للمرأة الحامل – عدد 2	مجاناً
العناية بالأسنان	مدعومة. الرجاء مراجعة مراكز الرعاية الصحية الأولية أو المستوصفات لمعرفة قيمة التكاليف.
الفحوصات المخبرية والتشخيصية	<p>15% من كلفة فحوصات:</p> <ul style="list-style-type: none"> الأطفال دون سن الخامسة الأشخاص فوق سن الستين ذوي الإحتياجات الخاصة الحوامل <p>10% من كلفة فحوصات اللاجئين بالنسبة للأشخاص ذوي الإحتياجات الخاصة- غير القادرين على تغطيتها.</p> <p>على باقي اللاجئين دفع تكاليف الفحوصات المخبرية والتشخيصية كاملة.</p>

إذا كنت بحاجة إلى الذهاب إلى المستشفى

ماذا أفعل إذا كنت بحاجة إلى الذهاب إلى المستشفى؟

عليك التوجه أولاً إلى أحد مراكز الرعاية الصحية الأولية أو المستوصفات قبل الذهاب إلى المستشفى.



إذا أوصى الطبيب الذي يعمل في مركز الرعاية الصحية الأولية أو المستوصف بدخولك إلى المستشفى لتلقي الرعاية، فعليك الحصول على الموافقة من "غلوب مد لبنان" للإستشفاء وهو شريك المفوضية في جنوب لبنان عبر الإتصال بالخط الساخن أو التوجه إلى أحد مراكز الرعاية الصحية الأولية المذكورة في هذا الكتيب.

في الحالات الطبية الطارئة المهددة للحياة، عليك التوجه مباشرة إلى إحدى المستشفيات المدرجة في آخر هذا الكتيب ثم الاتصال بـ "غلوب مد لبنان" من المستشفى، وإلا لن تتمكن من مساعدتك في دفع الفواتير الطبية.

خط "غلوب مد لبنان" الساخن

01-518111



إذا كنت بحاجة إلى الذهاب إلى المستشفى، هل ستقتلي سيارة الإسعاف؟

تنقل سيارات الإسعاف المرضى إلى المستشفى في الحالات المهددة للحياة فقط أو إذا كان المريض لا يستطيع الجلوس في السيارة ليتم نقله.



يوفر الصليب الأحمر اللبناني جميع خدمات الإسعاف في لبنان. يمكنك الاتصال به على الرقم التالي **140**

رسوم المستشفى

هل ستقوم مفوضية الأمم المتحدة بدفع فاتورة المستشفى؟

تقوم مفوضية الأمم المتحدة بدفع 75% من مجموع تكاليف الخدمات الاستشفائية التالية فقط:

- الحالات الطارئة الإنقاذية
- الولادة
- العناية بحديثي الولادة

عليك أن تدفع القيمة المتبقية من التكاليف والبالغة 25%.

إذا كنت تتلقى أي خدمات إستشفائية أخرى وغير موافق عليها مسبقاً، عليك أن تدفع فاتورة المستشفى كاملة.

إذا كنت بحاجة إلى علاج استشفائي باهظ القيمة مثل إجراء عمليات جراحية (مثل عمليات الظهر)، فعلى لجنة مفوضية الأمم المتحدة للرعاية الاستثنائية الموافقة المُسبقة على العلاج لكي تحصل على تغطية 75% من كلفته.

ستأخذ اللجنة بعين الاعتبار:

- الحاجة إلى العلاج المقترح وتوفره
- تكلفة العلاج والحاجة إلى المساعدة المادية

- قابلية تنفيذ خطة العلاج ونتائجه المتوقعة
- عليك أن تذهب إلى إحدى المستشفيات المدرجة في آخر هذا الكتيب لتفادي دفع كلفة أكبر إذا توجهت إلى أي مستشفى آخر. من الضروري الاتصال بـ"غلوب مد" قبل دخولك إلى المستشفى لنتمكن من مساعدتك في دفع الفواتير الطبية. لن نسدد أي مبالغ قد دفعتها مسبقاً.

- المستندات التي يجب توفرها عند زيارتك الطبيب أو المستشفى
- بطاقة هوية صالحة
- أو
- شهادة التسجيل لدى مفوضية الأمم المتحدة (ورقة الأمم المتحدة)

الحوامل

أنا حامل، ما هي الخدمات والمساعدات التي يمكنني الاستفادة منها؟

يمكنك الحصول على الرعاية اللازمة في مراكز الرعاية الصحية الأولية والمستوصفات بالإضافة إلى صورتين مجانييتين بالموجات فوق الصوتية. سيتم تزويدك بالمكملات الغذائية الضرورية لصحتك ولصحة طفلك.



تغطي مفوضية الأمم المتحدة 85% من تكاليف الفحوصات المخبرية والتشخيصية و4 إستشارات طبية للحوامل. كما ويمكنك الاستفادة من حلقات توعية حول الرضاعة والنظافة الشخصية وخدمات التنظيم الأسري المجانية ومعاينة طبية عدد 2 بعد ولادة طفلك.

بالإضافة إلى ذلك، تغطي مفوضية الأمم المتحدة 75% من تكلفة الولادة.

عندما تكونين حاملاً وتتوجهين إلى مركز الرعاية الصحية الأولية للمعاينة الطبية، سيتم تزويدك ببطاقة حامل. عليك أن تحتفظي بها في كل مرة تقومين بزيارة الطبيب وعندما تذهبين إلى المستشفى لتلدي طفلك.

إذا كنت حاملاً، عليك زيارة مركز الرعاية الصحية الأولية 4 مرات على الأقل قبل الولادة. عليك الذهاب إلى مركز الرعاية الصحية الأولية الأقرب إلى عنوان سكنك.

خلال فترة حملك، سيصف لك الطبيب بعض المكملات الغذائية مثل الكالسيوم والحديد. لا تنسي أن تتناولها من أجل صحتك وصحة طفلك. إستمري في تناولها طوال فترة الرضاعة. عليك أيضاً زيارة مركز الرعاية الصحية الأولية أو المستوصف بعد شهر من الولادة لتلقي رعاية ما بعد الولادة لضمان صحتك.

الأمراض المزمنة

الأمراض المزمنة مثل السكري، أمراض القلب، ضغط الدم المرتفع، الربو، الصرع، إلخ:

إذا كنت تعاني من مرض مزمن كالسكري، مرض قلبي، ضغط دم مرتفع، ربو، أو صرع، عليك زيارة الطبيب في أحد مراكز الرعاية الصحية الأولية أو المستوصفات للسيطرة على ذلك المرض المزمن.

تعرف إلى أقرب مركز رعاية صحية أولية تابع لجمعية الشبان المسيحية بالقرب من سكنك وتسجل فيه. قم بزيارته بانتظام حتى يؤمن لك الأدوية اللازمة شهرياً. إن متابعة حالتك الصحية المزمنة بانتظام يُبعد عنك مضاعفات المرض.

الأمراض المزمنة مثل السرطان، التلاسيميا، إلخ:

لا تغطي مفوضية الأمم المتحدة كلفة الأمراض المزمنة التي تتطلب دخول متكرر إلى المستشفى مثل السرطان أو التلاسيميا أو غسيل الكلى. إذا كنت تعاني من أي من هذه الأمراض، عليك زيارة طبيب في أحد مراكز الرعاية الصحية الأولية أو المستوصفات لمعالجة حالتك.

بالإضافة إلى ذلك، لا تغطي مفوضية الأمم المتحدة كلفة العلاجات التالية:

- أي علاج عالي التكلفة عندما يكون هنالك علاجاً بديلاً أقل تكلفة، وعلى الدرجة نفسها من الفعالية والتوفر
- أي علاج تجريبي وغير قائم على نتائج مثبتة
- زرع الأعضاء
- علاج العقم
- جراحة تجميل/ترميم

- رعاية ثالثة طويلة الأمد، مثل علاج/إعادة تأهيل مضاعفات الأمراض المزمنة التنكسية والمعالجة الكابتة للمناعة وحالات غسيل الكلى الجديدة (جلسة واحدة فقط منقذة للحياة) وعلاج التلاسيما (نقل الدم المنقذ للحياة مرة واحدة فقط) والتصلب المتعدد، الخ
- الحالات التي يمكن معالجتها على مستوى الرعاية الصحية الأولية
- المراحل النهائية من أمراض السرطان (بما في ذلك الجراحة والعلاج الكيميائي)
- أي علاج طويل الأمد يستلزم رعاية تمريضية

الإعاقات الجسدية أو العقلية

يعاني طفل/فرد من عائلتي من إعاقة، ما هو نوع الدعم والخدمات المتاحة؟

هناك العديد من خدمات الدعم الاجتماعي. توجه إلى أقرب مركز رعاية صحية أولية أو مستوصف للحصول على إستشارة أو معلومات إضافية.

تغطي مفوضية الأمم المتحدة وشركائها 85% من كلفة الفحوصات المخبرية والتشخيصية للمرضى الذين يعانون من إعاقة جسدية أو عقلية. وعلى المريض أن يدفع القيمة المتبقية من التكاليف والبالغة 15%.

مؤسسات إعادة التأهيل للأشخاص ذوي الاحتياجات الخاصة	
الصندوق الدولي للتأهيل (الأطراف الصناعية و الأجهزة التقويمية، نظارات، أجهزة السمع)	السيد سليم ضاهر: 03- 668450 من 8 صباحاً - 2 ظهراً
المنظمة الدولية للمعوقين/ هانديكاب إنترناشيونال	71-804820

مرض السل

أعاني من مرض السل، ماذا عليّ أن أفعل؟

عليك أن تتوجه إلى مركز معالجة السل. إن هذا العلاج متوفر مجاناً. تغطي مفوضية الأمم المتحدة وشركائها الفحوصات المخبرية والتشخيصية. يمكن أن يتم أيضاً فحص أفراد عائلتك مجاناً.

مراكز معالجة السل في الجنوب			
المنطقة	المركز	العنوان	رقم الهاتف
صيدا	مركز السل- صيدا	بناية البربير، ساحة النجمة، الطابق الثالث	07-724854
صور	مستشفى صور الحكومي	صور	07-343854
الرجاء الاتصال مسبقاً			

نقص المناعة البشرية

أعاني من فيروس نقص المناعة البشرية. ما هي أنواع العلاج والدعم والخدمات المتوفرة؟

إذا كنت بحاجة إلى العلاج، يجب عليك الاتصال أولاً بموظف قسم الصحة في المكاتب الميدانية للمفوضية، الذي سوف يعطيك المعلومات اللازمة ويحيلك إلى المركز الوطني لتلقي العلاج حيث يتم تأمينه مجاناً. يرجى طلب تعيين موعد سري مع موظف الصحة الميداني للمفوضية الأقرب إليك. ليس مطلوباً منك الكشف عن المعلومات من أجل الحصول على موعد. يتم التعامل مع الحالات كلها بسرية تامة.

أعتقد أنني تعرضت لخطر الإصابة بفيروس نقص المناعة البشرية، ماذا عليّ أن أفعل؟

إذا كنت قد تعرضت لخطر الإصابة بفيروس نقص المناعة البشرية، فعليك التوجه فوراً إلى المركز أدناه لتلقي العلاج الوقائي. من الضروري أن تتلقى العلاج بأسرع وقت ممكن أي بغضون 24 ساعة لتفادي الإصابة بالفيروس

الاستشارة والفحص الطوعي لفيروس نقص المناعة البشرية

مركز التنمية الإجتماعية التابع لوزارة الشؤون الاجتماعية	صور، الهاتف: 70-904535
مركز التنمية الإجتماعية التابع لوزارة الشؤون الاجتماعية	النبطية، الهاتف: 70-761997
مركز التنمية الإجتماعية التابع لوزارة الشؤون الاجتماعية	الناقورة، الهاتف: 07-460109
مركز التنمية الإجتماعية التابع لوزارة الشؤون الاجتماعية	أنصار، الهاتف: 07-501300

داء الليشمانيا (حبة حلب)

أعاني من داء الليشمانيا (حبة حلب)، ماذا عليّ أن أفعل؟

إذا كنت تعاني من داء الليشمانيا (حبة حلب)، فعليك الحصول على العلاج في إحدى المستشفيات التالية. العلاج متوفر مجاناً من قبل وزارة الصحة العامة وتتكفل مفوضية الأمم المتحدة لشؤون اللاجئين بتغطية المعايينات. عليك المساهمة بدفع 3000 ل.ل. فقط.

المستشفيات التي تعالج الليشمانيا (حبة حلب) في الجنوب

المنطقة	اسم المستشفى/الطبيب	رقم الهاتف	المواعيد
النبطية	مستشفى النبطية الحكومي د. علي أبو زيد	07-766999 07-766888	الأربعاء: من 1 ظهراً - 3 بعد الظهر
بنت جبيل	مستشفى بنت جبيل الحكومي د. فوزت علي د. حنان رحيل	07-452000 07-452007	الأربعاء: من 10 صباحاً - 12 ظهراً
صيدا	مستشفى صيدا الحكومي د. حسين نصّار	07-722130 07-754096/7/8	الأربعاء: 9 صباحاً - 11 صباحاً

لقاحات الأطفال

أيمكن تلقيح طفلي في لبنان؟ أين؟

نعم، إن لقاحات الأطفال مؤمنة مجاناً من قبل وزارة الصحة العامة عبر المراكز المدرجة في ما يلي. إن الجرعة اللقاحية الأولى من لقاح شلل الأطفال والحصبة والفيتامين أ متوفرة مجاناً في جميع مراكز التسجيل التابعة لمفوضية الأمم المتحدة. اللقاحات ضرورية لصحة ونمو طفلك، فاحرص على تلقي طفلك سائر اللقاحات الضرورية طبقاً للجدول التالي

جدول اللقاحات الوطنية اللبنانية	
العمر	اللقاح
عند الولادة	جرعة أولى من لقاح الصغيرة "ب"
شهران	جرعة أولى شلل عضلي IPV ، وخماسي (الخنق والسعال الديكي والكزاز والتهاب الكبد ب- المستدمية النزلية)
4 أشهر	جرعة ثانية شلل فموي OPV ، وخماسي (الخنق والسعال الديكي والكزاز والتهاب الكبد ب- المستدمية النزلية)
6 أشهر	جرعة ثالثة شلل فموي OPV ، وخماسي (الخنق والسعال الديكي والكزاز والتهاب الكبد ب- المستدمية النزلية)
9 أشهر	جرعة أولى حصبة
12 شهراً	الجرعة الأولى- الحصبة، أبو كعب والحصبة الألمانية (MMR)
18 شهراً	تذكير أول شلل فموي OPV ، ورباعي (الخنق والسعال الديكي والكزاز والمستدمية النزلية)
4-5 سنوات	تذكير ثاني شلل فموي OPV ، وثلاثي، (الخنق والسعال الديكي والكزاز)، وتذكير ثاني (الحصبة، أبو كعب والحصبة الألمانية (MMR))
10-12 سنة	تذكير ثالث شلل فموي OPV ، وثنائي
16-18 سنة	تذكير رابع شلل فموي OPV، وثنائي

مراكز الرعاية الصحية الأولية والمستوصفات في جنوب لبنان

اسم وعنوان مركز الرعاية الصحية الأولية	الخدمات				رقم الهاتف	ساعات العمل
	رعاية صحية	خدمات اجتماعية	دعم نفسي واجتماعي	عناية بالأسنان		
عيادة الهيئة الصحية الإسلامية، النبطية (الهيئة الطبية الدولية)	✓			✓	07-764529	الإثنين-السبت: 8 صباحاً - 4 بعد الظهر
عيادة الهيئة الصحية الإسلامية، صديقين (بنت جبيل) الهيئة الطبية الدولية	✓	✓		✓	71-237658	الإثنين - السبت: 8 صباحاً - 3 بعض الظهر
مركز عامل للرعاية الصحية الأولية، حالتا، حاصبيا الهيئة الطبية الدولية	✓				70-249248	8 صباحاً- 12 ظهراً
الجمعية اللبنانية لرعاية المعوقين الصرند (الهيئة الطبية الدولية) (يتم توفير وسائل نقل مجانية)	✓	✓	✓	✓	07-441010 07-441020	الإثنين - الجمعة: 8 صباحاً - 4 مساءً السبت: 8 صباحاً- 1 ظهراً
مركز عامل للرعاية الصحية الأولية فرديس، حاصبيا	✓				70-249248	8 صباحاً- 12 صباحاً
مركز عامل للرعاية الصحية الأولية، شارع أبو ديب، صور	✓	✓	✓	✓	07-343108	الإثنين- السبت: 8 صباحاً- 2 ظهراً
مركز عامل للرعاية الصحية الأولية، بزورية، صور	✓	✓	✓	✓	07-375135	8 صباحاً - 1 ظهراً
مركز عامل صحي، الخيام، مرجعيون	✓	✓	✓	✓	07-840052	8 صباحاً - 1 ظهراً
وزارة الشؤون الاجتماعية النبطية	✓	✓			07-761997	

ساعات العمل	رقم الهاتف	الخدمات				اسم وعنوان مركز الرعاية الصحية الأولية
		عناية بالأسنان	دعم نفسي واجتماعي	خدمات اجتماعية	رعاية صحية	
الإثنين - الخميس: 8 صباحاً - 2 ظهراً الجمعة: 8 صباحاً - 11 صباحاً السبت: 8 صباحاً - 2 ظهراً	07-345285			✓	✓	وزارة الشؤون الاجتماعية، صور
	07-751398			✓	✓	وزارة الشؤون الاجتماعية، حارة صيدا
	07-551191	✓		✓	✓	وزارة الشؤون الاجتماعية، حاصبيا
	70-896573	✓		✓	✓	وزارة الشؤون الاجتماعية، بنت جبيل
الإثنين - الأحد: 8 صباحاً - 3 بعد الظهر	07-345901	✓	✓		✓	الهيئة الصحية الإسلامية- معشوق (الهيئة الطبية الدولية)
الإثنين - الأحد: 8 صباحاً - 6 مساءً	07-385454	✓			✓	الهيئة الصحية الإسلامية- برج علوأي
الإثنين - السبت: 7 صباحاً - 4 ظهراً	07-500014				✓	مركز الأنصار الخيري- أنصار
الإثنين - الأربعاء: 8 صباحاً - 5 مساءً	70-258774 07-733686				✓	منظمة أطباء بلا حدود- مركز الصحة العقلية- مستشفى صيدا الحكومي
الجمعة: 8 صباحاً - 12 ظهراً	03-773516				✓	منظمة أطباء بلا حدود- كفر شوبا (في مركز وزارة الشؤون الاجتماعية)

اسم وعنوان مركز الرعاية الصحية الأولية	الخدمات				رقم الهاتف	ساعات العمل
	رعاية صحية	خدمات اجتماعية	دعم نفسي واجتماعي	عناية بالأسنان		
منظمة أطباء بلا حدود- شبيعا (في مركز وزارة الشؤون الاجتماعية)	✓				03-773516	الأربعاء: 10 صباحاً - 1 ظهراً الخميس: 9 صباحاً - 12 ظهراً
منظمة أطباء بلا حدود- الهبارية (في مركز وزارة الشؤون الاجتماعية)	✓				03-773516	الثلاثاء: 9 صباحاً - 12 ظهراً
منظمة أطباء بلا حدود- قليعة، مرجعيون (في مركز وزارة الشؤون الاجتماعية- قليعة)	✓				03-773516	الاثنين: 9 صباحاً - 12 ظهراً

الأرقام التي يمكن الإتصال عليها للحصول على الدعم الاجتماعي

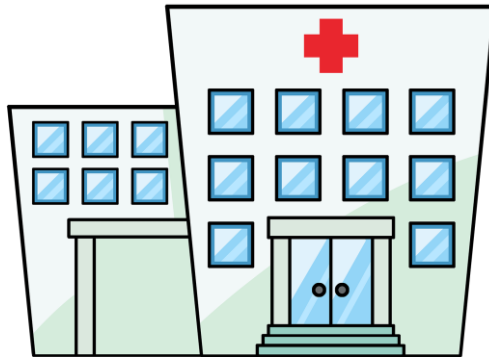
شركاء المفوضية للحصول على الدعم الاجتماعي	
76-841231	شيلد (صور، النبطية، بنت جبيل، مرجعيون، حاصبيا)
03-559107	كاريتاس (صيدا وجزين)

أرقام الاتصال الساخنة للشركاء

في الحالات الطبية الطارئة في الجنوب، إتصل بخط "غلوب مد" الساخن **01-518111**. وتتوفر خطوط ساخنة أخرى كما في الجدول التالي.



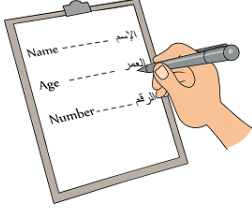
المنطقة	الشركاء	الخط الساخن
الجنوب	غلوب مد لبنان- للإستشفاء	01-518111
	الهيئة الطبية الدولية (لرعاية الصحية الأولية والنفسية)	70-151698
	أطباء بلا حدود (CH) (لرعاية الصحية النفسية في صيدا)	70-258774 أو 07-733686



المستشفيات في جنوب لبنان

المستشفيات			
المنطقة	المستشفى	العنوان	رقم الهاتف
صيدا	مستشفى صيدا الحكومي	عين الحلوة، صيدا	07-721606 07-722130
صيدا	مستشفى دلاعة	شارع دلاعة- صيدا	07-723244 07-723400
صور	المستشفى اللبناني الإيطالي	صور- برج شمالي- الحوش	07-344423
النبطية	مستشفى النبطية الحكومي	الطريق العام، قرب الحسانية، النبطية	07-766888
بنت جبيل	مستشفى بنت جبيل الحكومي	بنت جبيل	07-452000 07-452007
مرجعيون	مستشفى مرجعيون الحكومي	جديدة مرجعيون	07-830066

خطوات سريعة للحصول على العلاج الطبي في لبنان



تسجل!

الخطوة
الأولى



إتصل بأحد مراكز الرعاية
الصحية الأولية أو
المستوصفات لزيارة
الطبيب

الخطوة
الثانية



إذا قال طبيبك بأن عليك الذهاب إلى
المستشفى، إتصل بـ "غلوب مد لبنان"
"

الخطوة
الثالثة

عند الحالات الطارئة الخطرة، يمكنك
الذهاب مباشرة إلى المستشفى ولكن
لا تنسى الاتصال بـ "غلوب مد لبنان"

على 01-518111