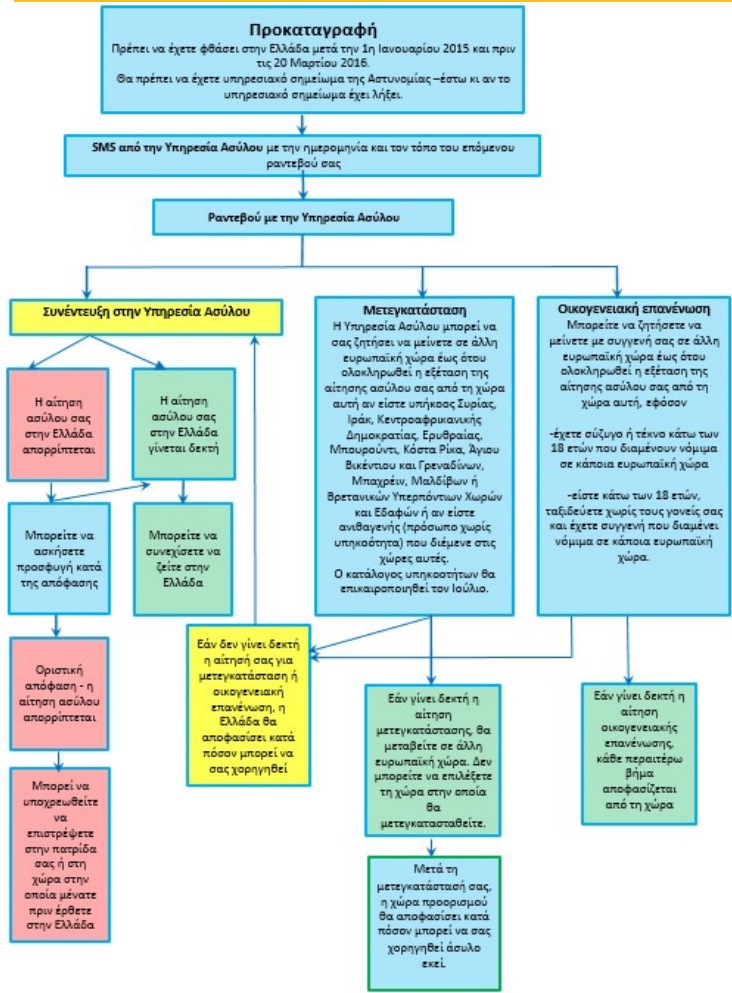


## Η ΔΙΑΔΙΚΑΣΙΑ ΒΗΜΑ ΠΡΟΣ ΒΗΜΑ



## ΑΙΤΗΣΗ ΑΣΥΛΟΥ ΣΤΗΝ ΕΛΛΑΔΑ

Αν φοβάστε να επιστρέψετε στη χώρα καταγωγής σας εξαιτίας του πολέμου ή επειδή κινδυνεύετε να υποστείτε διώξεις, βασανιστήρια ή απάνθρωπη ή εξευτελιστική μεταχείριση και δεν πληροίτε τις προϋποθέσεις για οικογενειακή επανένωση ή μετεγκατάσταση, μπορείτε να ζητήσετε άσυλο στην Ελλάδα. Αν ζητήσετε άσυλο, η αίτησή σας θα εξεταστεί από την ελληνική Υπηρεσία Ασύλου, η οποία θα αποφασίσει με βάση την ευρωπαϊκή και την ελληνική νομοθεσία.

Αν υποβάλατε αίτηση ασύλου στην Ελλάδα, η διαδικασία μετά την προκαταγραφή έχει ως εξής:

- Πρέπει να περιμένετε το SMS της Υπηρεσίας Ασύλου, που θα ορίζει τον χρόνο και τον τόπο του επόμενου ραντεβού σας.
- Πρέπει να ολοκληρώσετε την καταγραφή σας στο επόμενο ραντεβού με το Γραφείο της Υπηρεσίας Ασύλου.
- Πρέπει να προσέλθετε σε συνέντευξη στο Γραφείο της Υπηρεσίας Ασύλου, όπου θα μπορέσετε να εξηγήσετε στις αρχές τους λόγους για τους οποίους ζητάτε άσυλο στην Ελλάδα.

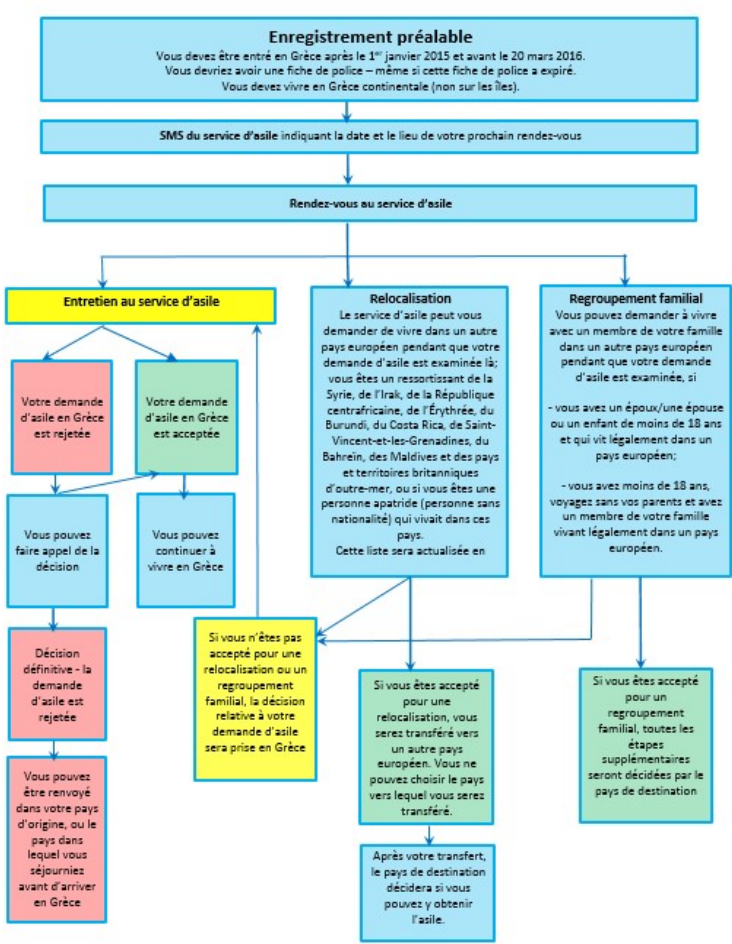
Εάν το ελληνικό κράτος αποφασίσει να σας χορηγήσει άσυλο στην Ελλάδα, αυτό σημαίνει ότι:

- Θα λάβετε άδεια διαμονής που θα ισχύει για μία τριετία. Έπειτα από μερικά χρόνια διαμονής στην Ελλάδα, θα μπορείτε να υποβάλετε αίτηση για άδεια διαμονής μακράς διάρκειας ή να ζητήσετε ελληνική υπηκοότητα εφόσον πληροίτε όλες τις προϋποθέσεις.
- Θα έχετε δικαίωμα να αναζητήσετε εργασία στην Ελλάδα. Θα υποχρεούστε, επίσης, να πληρώνετε φόρους.
- Θα μπορείτε να παρακολουθήσετε σχολική ή πανεπιστημιακή εκπαίδευση και προγράμματα επαγγελματικής κατάρτισης, εφόσον πληροίτε τις απαιτήσεις των αντίστοιχων ιδρυμάτων.
- Θα έχετε πρόσβαση σε υγειονομική περίθαλψη επί ίσοις όροις με τους Έλληνες πολίτες.
- Θα μπορείτε να ζητήσετε να σας χορηγηθούν ταξιδιωτικά έγγραφα για να επισκεφθείτε άλλες χώρες ως τουρίστας. Δεν θα μπορείτε να εγκατασταθείτε μόνιμα σε άλλη ευρωπαϊκή χώρα για μία πενταετία τουλάχιστον. Εάν εγκατασταθείτε σε άλλη ευρωπαϊκή χώρα νωρίτερα, μπορεί να υποχρεωθείτε να επιστρέψετε στην Ελλάδα.

## Η προκαταγραφή αποτελεί το πρώτο βήμα για να υποβάλετε αίτηση

χορήγησης ασύλου στην Ελλάδα!

## QUE SE PASSE-T-IL AUX DIFFÉRENTES ÉTAPES?



## OBTENIR L'ASILE EN GRÈCE

Si vous avez peur de retourner dans votre pays d'origine parce que vous fuyez la guerre, les persécutions, la torture ou un traitement inhumain et dégradant et que vous ne réunissez pas les conditions requises pour le regroupement familial ou une relocalisation, vous pouvez demander l'asile en Grèce. Si vous demandez l'asile, le service d'asile grec rendra une décision basée sur les législations européenne et grecque.

Si vous sollicitez l'asile en Grèce, les étapes qui suivent le pré-enregistrement sont les suivantes:

- Vous devez attendre le SMS du service d'asile vous indiquant la date et le lieu de votre prochain rendez-vous.
- Vous devez compléter votre enregistrement lors d'un autre rendez-vous au bureau du service d'aile.
- Vous devez vous rendre à un entretien au bureau du service d'asile, où vous pourrez indiquer aux autorités la raison pour laquelle vous demandez l'asile en Grèce.

Si l'État grec décide de vous accorder l'asile en Grèce, cela signifie que:

- vous aurez un titre de séjour valable pendant trois ans; après avoir vécu quelques années en Grèce, vous pourrez demander un titre de séjour de plus longue durée ou la citoyenneté grecque si vous remplissez toutes les conditions requises;
- vous avez le droit de chercher du travail en Grèce; vous devrez également payer des impôts;
- vous pourrez fréquenter l'école, l'université et les programmes de formation professionnelle si vous répondez aux exigences de ces institutions;
- vous pourrez avoir accès aux soins de santé de la même façon que les citoyens grecs;
- vous pourrez demander un document de voyage vous permettant de vous rendre dans d'autres pays en tant que touriste; vous ne pouvez déménager dans un autre pays européen de façon permanente pendant cinq ans au moins. Si vous déménagez dans un autre pays européen avant ce délai, vous pouvez être renvoyé en Grèce.

**Le pré-enregistrement constitue la première étape de la demande d'asile en Grèce!**



HELLENIC REPUBLIC  
Ministry of Interior and  
Administrative Reform

Asylum Service



## ΠΡΟΚΑΤΑΓΡΑΦΗ - Ερωτήσεις και απαντήσεις

### ΤΙ ΕΙΝΑΙ Η ΠΡΟΚΑΤΑΓΡΑΦΗ

EL

Από τα τέλη Μαΐου έως τα τέλη Ιουλίου 2016, κλιμάκια της Υπηρεσίας Ασύλου θα επισκέπτονται τους χώρους φιλοξενίας προσφύγων και μεταναστών στην ηπειρωτική Ελλάδα. Η διαδικασία αυτή ονομάζεται "προκαταγραφή".

Σκοπός της προκαταγραφής είναι να σας δώσει τη δυνατότητα να ζητήσετε άσυλο αν φοβάστε να επιστρέψετε στην πατρίδα σας επειδή κινδυνεύει η ζωή σας ή η σωματική σας ακεραιότητα. Ανάλογα με την περίπτωση, δεν αποκλείεται να έχετε δικαίωμα να ζητήσετε να μεταφερθείτε σε άλλη ευρωπαϊκή χώρα ή να μείνετε με κάποιον συγγενή σας σε άλλη ευρωπαϊκή χώρα. Οι επιλογές που έχετε είναι συνάρτηση της προσωπικής σας κατάστασης και της νομοθεσίας της Ελλάδας και της Ευρωπαϊκής Ένωσης.

**Δεν υπάρχει όριο στον αριθμό των προσώπων που μπορούν να προκαταγραφούν.**

Την ημέρα της προκαταγραφής σας θα λάβετε δελτίο αιτούντος άσυλο, το οποίο σάς επιτρέπει να μείνετε νόμιμα στην Ελλάδα έως ότου εκδοθεί οριστική απόφαση για την αίτηση ασύλου σας από το ελληνικό κράτος.

Αν έχετε ήδη δελτίο αιτούντος άσυλο, δεν χρειάζεται να προκαταγραφείτε.

Η προκαταγραφή δεν αποτελεί παρά το πρώτο βήμα για να υποβάλετε αίτηση χορήγησης ασύλου στην Ελλάδα, αίτηση οικογενειακής επανένωσης ή αίτηση μετεγκατάστασης σε άλλη ευρωπαϊκή χώρα. Θα ακολουθήσουν και άλλα βήματα: επόμενο ραντεβού στο Γραφείο της Υπηρεσίας Ασύλου και, στη συνέχεια, μια εκτενέστερη και πιο αναλυτική συνέντευξη.

Αφού ολοκληρωθεί η προκαταγραφή σε όλα τα κέντρα φιλοξενίας, η Υπηρεσία Ασύλου θα σας στείλει ένα γραπτό μήνυμα (SMS) με την ημερομηνία και τον τόπο του επόμενου ραντεβού σας με την Υπηρεσία Ασύλου. Το SMS αυτό θα σταλεί πιθανότατα στα τέλη Ιουλίου, στον αριθμό κινητού τηλεφώνου τον οποίο δηλώσατε στον υπάλληλο που έκανε την προκαταγραφή. Είναι πιθανόν το ραντεβού σας να οριστεί μερικούς μήνες μετά την ημερομηνία προκαταγραφής σας. Αυτό οφείλεται στο γεγονός ότι πολλές χιλιάδες πρόσφυγες ζητούν άσυλο στην Ελλάδα αυτό το διάστημα. Η ημερομηνία του επόμενου ραντεβού σας με το Γραφείο της Υπηρεσίας Ασύλου εξαρτάται από τρεις παράγοντες: 1) την ημερομηνία άφιξής σας στην Ελλάδα, 2) τη γλώσσα που μιλάτε και 3) το εάν έχετε υποβάλει αίτηση ασύλου στην Ελλάδα, οικογενειακής επανένωσης ή μετεγκατάστασης.

Είναι πολύ σημαντικό να προσέλθετε στο ραντεβού σας με την Υπηρεσία Ασύλου για να ολοκληρώσετε την καταγραφή σας! Εάν χάσετε το ραντεβού, θα πρέπει να ξεκινήσετε από την αρχή την όλη διαδικασία, κλείνοντας νέο ραντεβού μέσω Skype.

### ΠΟΙΟΣ ΜΠΟΡΕΙ ΝΑ ΠΡΟΚΑΤΑΓΡΑΦΕΙ

Για να προκαταγραφείτε πρέπει να πληροίτε **ΚΑΙ ΤΙΣ ΤΡΕΙΣ** παρακάτω προϋποθέσεις:

- Πρέπει να έχετε φθάσει στην Ελλάδα μετά την 1η Ιανουαρίου 2015 και πριν τις 20 Μαρτίου 2016
- Πρέπει να έχετε υπηρεσιακό σημείωμα της Αστυνομίας –έστω κι αν το υπηρεσιακό σημείωμα έχει λήξει. Αν έχετε χάσει το υπηρεσιακό σας σημείωμα, η προκαταγραφή σας μπορεί να καθυστερήσει.
- Πρέπει να μένετε στην ηπειρωτική Ελλάδα (όχι στα νησιά)

Αν πληροίτε όλα αυτά τα κριτήρια, μπορείτε να προκαταγραφείτε. Δεν υπάρχει όριο στον αριθμό των προσώπων που μπορούν να προκαταγραφούν. Προκαταγραφή μπορούν να κάνουν οι πάντες, ανεξαρτήτως υπηκοότητας. Η προκαταγραφή γίνεται δωρεάν, χωρίς καμία οικονομική επιβάρυνση για σας. Όσοι πληρούν όλες τις προϋποθέσεις θα προκαταγραφούν σε τρεις ομάδες: **Ομάδα 1:** Όσοι μένουν στα επίσημα κέντρα φιλοξενίας θα έχουν τη δυνατότητα να προκαταγραφούν πρώτοι. **Ομάδα 2:** Αφού ολοκληρωθεί η προκαταγραφή όλων όσοι μένουν στα επίσημα κέντρα φιλοξενίας, αυτοί που έμειναν σε άτυπους καταυλισμούς και στο μεταξύ μετακινήθηκαν σε επίσημο κέντρο θα μεταφερθούν με λεωφορείο προς κάποιο κέντρο προκαταγραφής για να προκαταγραφούν και, στη συνέχεια, θα επιστρέψουν με λεωφορείο στο κέντρο στο οποίο φιλοξενούνταν. Όσοι εξακολουθούν να μένουν σε άτυπους καταυλισμούς θα προκαταγραφούν μόνον εφόσον προθυμοποιηθούν να μεταφερθούν σε επίσημο κέντρο φιλοξενίας.

**Ομάδα 3:** Όσοι μένουν σε ξενοδοχεία, διαμερίσματα ή άλλα καταλύματα σε πόλεις ή χωριά εκτός κέντρων φιλοξενίας θα έχουν τη δυνατότητα να προκαταγραφούν μετά τις δύο πρώτες ομάδες. Για την εξυπηρέτησή τους, στα μέσα Ιουλίου θα ανοίξουν κέντρα προκαταγραφής σε Αθήνα και Θεσσαλονίκη για περιορισμένο χρονικό διάστημα.

**Ο καθένας θα έχει την ευκαιρία να προκαταγραφεί. Δεν υπάρχει όριο στον αριθμό των προσώπων που μπορούν να προκαταγραφούν!**

Δεν είστε υποχρεωμένοι να προκαταγραφείτε αν δεν θέλετε.

**Είναι πολύ σημαντικό να προκαταγραφούν μαζί όλα τα μέλη της οικογένειας.**

## PRÉ-ENREGISTREMENT - Questions et réponses

### QU'EST-CE QUE LE PRÉ-ENREGISTREMENT?

FR

Entre fin mai et fin juillet 2016, des équipes du service d'asile se rendront dans les centres d'accueil de Grèce continentale où vivent les réfugiés et les migrants. Cette procédure s'appelle «pré-enregistrement» .

Le pré-enregistrement a pour objectif de vous offrir l'occasion de demander l'asile si vous avez peur de retourner dans votre pays d'origine parce que vous craignez pour votre vie ou votre sécurité. En fonction de votre dossier individuel, il est également possible que vous puissiez demander à être transféré vers un autre pays européen ou à rejoindre un membre de votre famille dans un autre pays européen. Les options dont vous disposez dépendent de votre dossier individuel et de la législation de la Grèce et de l'Union européenne.

**Le nombre de personnes qui peuvent effectuer un pré-enregistrement n'est pas limité.**Le jour-même où vous effectuerez votre pré-enregistrement, vous obtiendrez une carte de demandeur d'asile vous permettant de séjourner en Grèce jusqu'à ce que l'État grec rende une décision définitive concernant votre demande d'asile. Si vous avez déjà une carte de demandeur d'asile, vous ne devez pas effectuer de pré-enregistrement.

Le pré-enregistrement n'est que la première étape si vous souhaitez demander l'asile en Grèce, le regroupement familial ou la relocalisation dans un autre pays européen. Les prochaines étapes sont un autre rendez-vous au service d'asile, suivi d'un entretien plus long et plus approfondi. Lorsque les personnes vivant dans tous les centres auront effectué un pré-enregistrement, le service d'asile vous enverra un SMS vous indiquant la date et le lieu de votre prochain rendez-vous auprès du service. Le SMS sera probablement envoyé fin juillet. Le SMS sera envoyé au numéro de téléphone portable que vous avez communiqué au fonctionnaire lors du pré-enregistrement. Il est possible que votre rendez-vous ait lieu quelques mois après votre pré-enregistrement. Cela est dû au fait que plusieurs milliers de réfugiés demandent l'asile en Grèce actuellement. La date de votre prochain rendez-vous auprès du service d'asile dépend de trois facteurs: 1) la date de votre arrivée en Grèce, 2) la langue que vous parlez et 3) si vous avez demandé l'asile en Grèce, un regroupement familial ou une relocalisation.

Il est très important que vous rendiez à votre rendez-vous pour compléter votre enregistrement! Si vous manquez ce rendez-vous, vous devrez recommencer toute la procédure en prenant un nouveau rendez-vous par Skype.

### QUI POURRA EFFECTUER UN PRÉ-ENREGISTREMENT?

Vous devez satisfaire à **LA TOTALITÉ** des trois conditions suivantes pour effectuer un pré-enregistrement:

- Vous êtes entré en Grèce après le 1<sup>er</sup> janvier 2015 et avant le 20 mars 2016.
- Vous devez avoir une fiche de police – même si cette fiche a expiré. Si vous avez perdu votre fiche de police, votre pré-enregistrement peut être retardé.
- Vous devez vivre en Grèce continentale (non sur les îles).

Si vous remplissez tous ces critères, vous pouvez effectuer un pré-enregistrement. Le nombre de personnes qui peuvent effectuer un pré-enregistrement n'est pas limité.

Le pré-enregistrement est possible pour toutes les nationalités.

Le pré-enregistrement est gratuit – il n'entraîne aucun frais.

Les personnes qui remplissent toutes les conditions seront pré-enregistrées dans trois groupes:

**Groupe 1:** Les personnes vivant dans les centres d'accueil officiels pourront effectuer un pré-enregistrement les premières. **Groupe 2:** Après le pré-enregistrement de toute personne vivant dans les centres d'accueil officiels, les personnes vivant dans les centres non officiels et amenées entre-temps dans un centre officiel seront conduites en autobus à un centre de pré-enregistrement où ce pré-enregistrement aura lieu, puis ramenées dans leur centre. Les personnes vivant encore dans les centres non officiels ne seront pré-enregistrées que si elles souhaitent déménager vers un centre officiel. **Groupe 3:** Les personnes vivant dans des hôtels, des appartements ou d'autres bâtiments dans des villes ou des villages situés hors des centres d'accueil pourront effectuer un pré-enregistrement après les deux premiers groupes. À la mi-juillet, des centres de pré-enregistrement seront ouverts pour elles, pendant une durée limitée à Athènes et Thessalonique.

**Tous les réfugiés auront la possibilité d'effectuer un pré-enregistrement. Le nombre de personnes qui peuvent effectuer un pré-enregistrement n'est pas limité!** Vous n'êtes pas obligé d'effectuer un pré-enregistrement si vous ne le souhaitez pas. **Il est très important que tous les membres d'une même famille effectuent ensemble le pré-enregistrement.**



## ΠΟΥ ΜΠΟΡΩ ΝΑ ΠΡΟΚΑΤΑΓΡΑΦΩ;

Η Υπηρεσία Ασύλου θα ανοίξει προσωρινά κέντρα προκαταγραφής σε κάποια επίσημα κέντρα φιλοξενίας.

Εάν μένετε σε κέντρο φιλοξενίας στο οποίο λειτουργεί κέντρο προκαταγραφής, θα προκαταγραφείτε εκεί.

Εάν μένετε σε άλλο επίσημο κέντρο φιλοξενίας, θα μεταφερθείτε με λεωφορείο στο κέντρο προκαταγραφής. Η μεταφορά είναι δωρεάν. Μετά την προκαταγραφή, θα επιστρέψετε και πάλι με λεωφορείο στο κέντρο στο οποίο φιλοξενείστε.

Είστε ελεύθεροι να αποχωρήσετε από το κέντρο στο οποίο γίνεται η προκαταγραφή ανά πάσα στιγμή. Δεν θα βρίσκεστε υπό κράτηση.

Εάν μένετε σε χωριό ή πόλη εκτός κέντρων φιλοξενίας (π.χ. σε διαμέρισμα ή ξενοδοχείο), θα έχετε τη δυνατότητα να προκαταγραφείτε για περιορισμένο χρονικό διάστημα στην Αθήνα και τη Θεσσαλονίκη από τα μέσα Ιουλίου και μετά. Τα ακριβή σημεία θα ανακοινωθούν σύντομα. Στο μεταξύ, θα συνεχίζεται η προκαταγραφή μέσω Skype.

Είναι πολύ σημαντικό να μην μετακινηθείτε σε άλλο κέντρο φιλοξενίας μέχρι την ολοκλήρωση της προκαταγραφής, εκτός εάν σας το ζητήσει η κυβέρνηση. **Αν αρχίσετε να μετακινείστε σε άλλα κέντρα με δική σας πρωτοβουλία, η Υπηρεσία Ασύλου ίσως αναγκαστεί να διακόψει την προκαταγραφή. Δείξτε υπομονή και ακολουθήστε τις οδηγίες των κλιμακίων. Αν παρατηρηθεί βίαη ή επιθετική συμπεριφορά, η Υπηρεσία Ασύλου ίσως αναγκαστεί να διακόψει την προκαταγραφή.**

### ΠΙΑΤΙ ΝΑ ΠΡΟΚΑΤΑΓΡΑΦΕΙΤΕ

<span></span>	
<p>Η προκαταγραφή είναι απαραίτητη τόσο για σας όσο και για τα μέλη της οικογένειάς σας, εάν επιθυμείτε:</p>	
<b>1) Να ζητήσετε άσυλο και να μείνετε στην Ελλάδα</b>	
Κάθε αλλοδαπός έχει δικαίωμα να ζητήσει άσυλο στην Ελλάδα.	

**2) Να ζητήσετε να μείνετε σε άλλη ευρωπαϊκή χώρα έως ότου ολοκληρωθεί η εξέταση της αίτησης ασύλου σας από τη χώρα αυτή (μετεγκατάσταση)**
Δικαίωμα υποβολής αίτησης μετεγκατάστασης έχουν οι υπήκοοι των παρακάτω χωρών: Συρία, Ιράκ, Κεντροαφρικανική Δημοκρατία, Ερυθραία, Μπουρούντι, Κόστα Ρίκα, Άγιος Βικέντιος και Γρεναδίνες, Μπαχρέιν, Μαλδίβες και Βρετανικές Υπερπόντιες Χώρες και Εδάφη. Ο κατάλογος αυτός θα επικαιροποιηθεί στις αρχές Ιουλίου.

**3) Να ζητήσετε να μείνετε με στενό συγγενή σας σε άλλη ευρωπαϊκή χώρα έως ότου ολοκληρωθεί η εξέταση της αίτησης ασύλου σας από τη χώρα αυτή (οικογενειακή επανένωση)**
Αν είστε άνω των 18 ετών, μπορείτε να ζητήσετε οικογενειακή επανένωση εφόσον ο/η σύζυγος ή το τέκνο σας (που πρέπει να είναι κάτω των 18 ετών) διαμένει ήδη νόμιμα σε άλλη ευρωπαϊκή χώρα.
Αν είστε κάτω των 18 ετών, μπορείτε να ζητήσετε οικογενειακή επανένωση εφόσον διαμένει σε άλλη ευρωπαϊκή χώρα οποιοδήποτε από τα παρακάτω συγγενικά σας πρόσωπα: μητέρα/πατέρας, αδελφή/αδελφός, θείος/θεία ή γιαγιά/παππούς.

**Η προκαταγραφή είναι απαραίτητη για οποιαδήποτε από αυτές τις επιλογές!**

**Με την προκαταγραφή αποκτάτε τα εξής δικαιώματα:**

- Μπορείτε να μείνετε νόμιμα στην Ελλάδα μέχρι την έκδοση οριστικής απόφασης για την αίτησή σας από την Υπηρεσία Ασύλου. Αυτό σημαίνει ότι δεν θα υποχρεωθείτε να επιστρέψετε σε άλλη χώρα για όσο διάστημα αναμένετε την έκδοση της απόφασης.
- Τα παιδιά μπορούν να πάνε σχολείο. Τα δημόσια σχολεία είναι δωρεάν στην Ελλάδα.
- Μπορείτε να κυκλοφορείτε ελεύθερα εντός Ελλάδας μετά την προκαταγραφή, αλλά δεν έχετε δικαίωμα μετάβασης σε άλλες ευρωπαϊκές χώρες.
- Το κράτος θα σας προσφέρει στέγη σε κάποιο κέντρο φιλοξενίας στην ηπειρωτική Ελλάδα. Αν μένετε εκεί δεν θα πληρώνετε ενοίκιο. Δεν μπορείτε να επιλέξετε κέντρο φιλοξενίας –σας το προσφέρει το κράτος. Δεν είστε, πάντως, υποχρεωμένοι να μείνετε εκεί αν δεν θέλετε.
- Θα έχετε πρόσβαση σε υγειονομική περίθαλψη, αλλά θα πρέπει να πληρώνετε μια πολύ μικρή συμμετοχή στο κόστος των υπηρεσιών και των φαρμάκων.
- ΔΕΝ** έχετε δικαίωμα εργασίας στην Ελλάδα. Δικαίωμα εργασίας θα αποκτήσετε μόνον εφόσον ολοκληρώσετε την καταγραφή σας σε επόμενο ραντεβού με την Υπηρεσία Ασύλου. Αυτό θα γίνει σε μεταγενέστερο στάδιο.

## ΟÙ ΡΟUVEZ-VOUS EFFECTUER LE PRÉ-ENREGISTREMENT?

Le service d’asile ouvrira des centres de pré-enregistrement temporaires dans certains centres d'accueil officiels. Si vous vivez dans le centre d'accueil où se situe le centre de pré-enregistrement, c’est là que vous serez pré-enregistré. Si vous vivez dans un centre d'accueil officiel différent, vous serez conduit aux centres de pré-enregistrement en autobus. Ce transport est gratuit. Ensuite, vous serez ramené au centre où vous vivez. Vous pourrez quitter le centre où le pré-enregistrement a lieu. Vous ne serez pas détenu. Si vous séjournez dans un village ou une ville en dehors des centres d’accueil - par exemple dans un appartement ou un hôtel - vous pourrez effectuer le pré-enregistrement pendant une durée limitée à Athènes et à Thessalonique à partir de la mi-juillet. Les adresses exactes seront communiquées bientôt. Entre-temps, vous pouvez continuer le pré-enregistrement par Skype. Il est très important de ne pas déménager d’un centre à un autre tant que le pré-enregistrement n’a pas été achevé, à moins que le gouvernement ne vous enjoigne de le faire. **Si vous vous déplacez de votre propre initiative vers d’autres centres, le service d’asile peut être amené à arrêter le pré-enregistrement. Soyez patient et suivez les instructions des équipes. En cas de violence ou de comportement agressif, le service d’asile peut être contraint d’arrêter le pré-enregistrement.**

## POURQUOI VOUS DEVEZ EFFECTUER UN PRÉ-ENREGISTREMENT

<span></span>	
<p>Vous et votre famille devez effectuer un pré-enregistrement si vous souhaitez:</p>	
<b>1) Demander l’asile et séjourner en Grèce</b>	
Tout étranger peut demander l’asile en Grèce.	
<b>2) Demander à vivre dans un autre pays européen pendant que votre demande d’asile est examinée dans ce pays (relocalisation)</b>	

Vous devez être un ressortissant des pays suivants pour demander la relocalisation: Syrie, Irak, République centrafricaine, Érythrée, Burundi, Costa Rica, Saint-Vincent-et-les-Grenadines, Bahreïn, Maldives et pays et territoires britanniques d’outre-mer. Cette liste sera actualisée début juillet.
**3) Demander un regroupement avec un proche parent dans un autre pays européen pendant que votre demande d’asile est examinée dans ce pays (regroupement familial)**
Si vous avez plus de 18 ans, vous pouvez demander le regroupement familial si votre époux, votre épouse ou votre enfant (qui doit être âgé de moins de 18 ans) vit déjà légalement dans un autre pays européen.
Si vous avez moins de 18 ans, vous pouvez demander le regroupement familial si l’un de ces membres de la famille vit dans un autre pays européen: mère/père, sœur/frère, oncle/tante ou grand-mère/grand-père.

## Un pré-enregistrement est nécessaire pour chacune de ces options!

**Le pré-enregistrement vous donne les droits suivants:**
Vous pouvez vivre légalement en Grèce jusqu’à ce que le service d’asile rende une décision définitive sur votre dossier de demande d’asile. Cela signifie que vous ne pouvez être renvoyé dans un autre pays contre votre gré pendant que vous attendez la décision. Les enfants peuvent fréquenter l’école. Les écoles publiques sont gratuites en Grèce.

Vous pouvez circuler librement en Grèce après le pré-enregistrement, mais vous n’êtes pas autorisé à vous rendre dans d’autres pays européens. Le gouvernement vous offrira un lieu où vivre dans un centre d'accueil sur le continent. Vous ne devrez y payer aucun loyer. Vous ne pouvez choisir le centre d'accueil qui vous est offert par le gouvernement. Vous n’êtes pas obligé d’y vivre si vous ne le souhaitez pas. Vous pouvez avoir accès aux soins de santé, mais vous devrez payer un montant minimal pour les services et les médicaments. Vous n’avez **PAS** le droit de travailler en Grèce. Vous n’aurez le droit de travailler qu’après avoir achevé votre enregistrement au cours d’un autre rendez-vous avec le service d’asile. Cela se fera à une date ultérieure.

## Διαμονή με στενό συγγενή σας σε άλλη ευρωπαϊκή χώρα έως ότου ολοκληρωθεί η εξέταση της αίτησης ασύλου σας από τη

Έχετε συγγενείς που διαμένουν ήδη νόμιμα σε άλλη ευρωπαϊκή χώρα; Εάν ναι, είναι πολύ σημαντικό να το αναφέρετε στην Υπηρεσία Ασύλου και να δηλώσετε ότι επιθυμείτε να μείνετε μαζί τους.

**Εάν πληροίτε μία από τις παρακάτω προϋποθέσεις, ενδέχεται να μπορείτε να μείνετε με τους συγγενείς σας σε άλλη ευρωπαϊκή χώρα:**

- Αν είστε ανήλικος/η (κάτω των 18 ετών) και ταξιδεύετε χωρίς γονέα ή κηδεμόνα, μπορείτε να ζητήσετε επανένωση με τους συγγενείς σας (μητέρα/πατέρα, αδελφή/αδελφό, θεία/θείο ή γιαγιά/παππού).

- Αν είστε ενήλικος/η (άνω των 18 ετών), μπορείτε να ζητήσετε να μείνετε με τον/τη σύζυγό σας ή τέκνο που δεν έχει ενηλικιωθεί, υπό τον όρο να διαμένουν νόμιμα σε κάποια ευρωπαϊκή χώρα.

- Θα πρέπει να προσκομίσετε έγγραφα που θα βοηθήσουν να εξακριβωθούν τα λεγόμενά σας.

Σε πολύ σπάνιες περιπτώσεις μπορεί να εγκριθεί η οικογενειακή επανένωση σε άλλη ευρωπαϊκή χώρα ακόμη κι αν δεν πληρούνται οι παραπάνω προϋποθέσεις, π.χ. σε περιπτώσεις προσώπων που αντιμετωπίζουν πολύ σοβαρά προβλήματα υγείας ή έχουν άλλες ειδικές ανάγκες. Η απόφαση λαμβάνεται κατά περίπτωση. Εάν απορριφθεί η αίτηση οικογενειακής επανένωσης, το ελληνικό κράτος θα αποφασίσει κατά πόσον μπορεί να σας χορηγηθεί άσυλο στην Ελλάδα.

## Η προκαταγραφή αποτελεί το πρώτο βήμα για την οικογενειακή επανένωση!

<span></span>	
<p><b>Διαμονή σε άλλη ευρωπαϊκή χώρα έως ότου ολοκληρωθεί η εξέταση της αίτησης ασύλου σας από τη χώρα αυτή (μετεγκατάσταση)</b></p>	

Η μετεγκατάσταση αποτελεί έναν νόμιμο και ασφαλή τρόπο να μεταβείτε από την Ελλάδα σε άλλη ευρωπαϊκή χώρα ως αιτών άσυλο.

Μετεγκατάσταση μπορείτε να ζητήσετε εφόσον πληροίτε **και τις τέσσερις** παρακάτω προϋποθέσεις:

- Έχετε υποβάλει αίτηση χορήγησης ασύλου στην Ελλάδα.
- Έχετε καταγραφεί και έχετε δώσει δακτυλικά αποτυπώματα στην Ελλάδα.
- Είστε υπήκοος μίας από τις εξής χώρες: Συρία, Ιράκ, Κεντροαφρικανική Δημοκρατία, Ερυθραία, Μπουρούντι, Κόστα Ρίκα, Άγιος Βικέντιος και Γρεναδίνες, Μπαχρέιν, Μαλδίβες ή Βρετανικές Υπερπόντιες Χώρες και Εδάφη. Μετεγκατάσταση μπορείτε να ζητήσετε και ως ανιθαγενής (πρόσωπο χωρίς υπηκοότητα) που διέμενε στις χώρες αυτές. Ο κατάλογος των υπηκόων που έχουν δικαίωμα συμμετοχής στο πρόγραμμα μετεγκατάστασης θα αλλάξει τον Ιούλιο. Μέχρι στιγμής δεν είναι γνωστό εάν θα προστεθούν ή θα αφαιρεθούν υπηκοότητες.
- Η είσοδός σας στην Ελλάδα έγινε μετά τις 16 Σεπτεμβρίου 2015.

Ακόμη κι αν πληροίτε και τις τέσσερις προϋποθέσεις, δεν παρέχεται καμία εγγύηση για τη μετεγκατάστασή σας σε άλλη χώρα.

**Δεν μπορείτε να επιλέξετε χώρα μετεγκατάστασης.**

Εάν, πάντως, έχετε οικογενειακούς δεσμούς ή άλλους λόγους που κάνουν προτιμότερη τη διαμονή σας σε συγκεκριμένη χώρα, ή μιλάτε συγκεκριμένες γλώσσες, θα πρέπει να το αναφέρετε στην Υπηρεσία Ασύλου.

## Η προκαταγραφή αποτελεί το πρώτο βήμα για τη μετεγκατάσταση!

## Vous vivez avec un parent proche dans un autre pays européen pendant que votre demande d’asile y est examinée

Avez-vous des membres de votre famille qui vivent déjà légalement dans un autre pays européen? Le cas échéant, il est très important d’en parler au service d’asile et de dire si vous souhaitez les rejoindre.

**Si vous remplissez une des conditions suivantes, il est possible que vous puissiez vivre avec les membres de votre famille dans un autre pays européen:**

- si vous êtes un enfant (âgé de moins de 18 ans) et voyagez sans vos parents ou un tuteur légal, vous pouvez demander à être amené à votre mère/père, sœur/frère, tante/oncle ou grand-mère/grand-père;

- si vous êtes un adulte (âgé de plus de 18 ans), vous pouvez demander à vivre avec votre conjoint ou votre enfant qui n’est pas encore adulte s’ils vivent légalement dans un pays européen.

- Vous devrez montrer des documents permettant de vérifier vos dires.

Dans certains cas très rares, un pays européen peut approuver le regroupement familial même si vous ne remplissez pas les conditions qui précèdent. Tel peut être le cas pour les personnes qui souffrent de problèmes de santé très graves ou qui présentent d’autres besoins particuliers. Cette décision est prise au cas par cas. Si votre demande de regroupement familial est rejetée, l’État grec décidera si vous pouvez obtenir l’asile en Grèce.

## le pré-enregistrement est la première étape du regroupement familial!

<span></span>	
<p><b>Vivre dans un autre pays européen pendant que votre demande d’asile y est examinée (relocalisation)</b></p>	

La relocalisation est un moyen légal et sûr de quitter la Grèce pour un autre pays européen en tant que demandeur d’asile.

Vous pouvez demander la relocalisation si vous remplissez **les quatre conditions suivantes**:

- Vous avez demandé l’asile en Grèce.
- Vous avez été enregistré et avez fait l’objet d’un relevé d’empreintes digitales en Grèce.
- Vous êtes un ressortissant de la Syrie, de l’Irak, de la République centrafricaine, de l’Érythrée, du Burundi, du Costa Rica, de Saint-Vincent-et-les-Grenadines, du Bahreïn, des Maldives et des pays et territoires britanniques d’outre-mer. Vous pouvez également demander la relocalisation si vous êtes une personne apatride (personne sans nationalité) ayant vécu dans ces pays. Cette liste des nationalités sera actualisée en juillet. À l’heure actuelle, il n’est pas clairement établi si certaines nationalités seront ajoutées ou supprimées de la liste.
- Vous êtes entré en Grèce après le 16 septembre 2015.

Même si vous remplissez les quatre conditions, il n’y a pas de garantie que vous serez transféré vers un autre pays.

**Vous ne pouvez pas choisir le pays dans lequel vous serez relocalisé.**

Toutefois, vous devez dire aux instances qui statuent sur l’asile si vous avez des compétences linguistiques, des liens familiaux ou d’autres motifs pour lesquels il serait préférable que vous viviez dans un pays spécifique.

## Le pré-enregistrement est la première étape de la relocalisation!