

# 4



### Ben ve/veya ailem randevu alır ancak belirli bir nedenle randevu günü gelemezsek ne olacak?

Bu durumda aile reisinin veya eşinin veya bakmakla yükümlü olunan bir yetişkinin en kısa zamanda aileniz için alınmış randevunuzu yenilemesi gerekmektedir. Broşürde yer alan 3 farklı yoldan randevunuzu yenilemeniz mümkündür. En fazla üç randevu alabilirsiniz, üçüne de gelmezseniz hak ve hizmetlere erişimleriniz kısıtlanabilir. Lütfen randevu tarihinde güncelleme mülakatına gelerek kaydınızı güncelleyiniz.

### Aile üyelerimden birisi veya birden fazlası randevuya gelemez ancak geri kalanlarımız gelebilirse ne olur?

Bu durumda, gelemeyen kişi(ler) yeniden randevu almalıdır. En fazla üç randevu alabileceğinizi unutmayınız, bu randevulara gelmezlerse, bu kişilerin hak ve hizmetlere erişimleri kısıtlanabilir.

### Benim/aile üyelerimden birisinin güncelleme merkezine gelmesine imkan vermeyecek bir engeli veya sağlık sorunu varsa ne yapmalıyız?

Bu durumda ilinizde adresleri belirtilmiş merkezlere gidiniz ve durumunuzu onlara açıklayınız, size uygun tavsiyeyi vereceklerdir. Türkiye'deki doktorlardan/hastanelerden alınan sağlık raporları, Suriyeli makamlardan alınan engellilik kartı gibi durumunuza fayda sağlayacak destekleyici belgeleri yanınızda getiriniz. Ailenizden hiçkimse randevu almak için merkeze gelemezse, durumunuzu güncelleme işlemini gerçekleştirecek görevlilere bilgilendiriniz ve onlar vasıtasıyla GİGM'e yönlendireceksiniz.

### Güncelleme ile ESSN projesi (Kızılay nakit kartı) arasındaki fark nedir?

Güncelleme ve ESSN farklı projelerdir. ESSN, Acil Durum Sosyal Güvenlik Ağı programıdır ve BM Dünya Gıda Programı (WFP), Türk Kızılayı ve Aile ve Sosyal Politikalar Bakanlığı (ASPB) tarafından ortaklaşa olarak uygulanmaktadır. Bu program aracılığıyla geçici koruma kapsamında olan veya diğer uluslararası koruma türleri kapsamında olan ve Türkiye genelinde kampların dışında yaşayan, ilgi alanındaki ve hassas durumdaki kişilere nakit yardımı sağlanmaktadır. Söz konusu yardım, yardımı almaya hak kazanan her aileye aylık olarak Kızılay kartıyla sağlanmaktadır.

### Güncellemem tamamlandığında Kızılay nakit kartı almaya hak kazanacak mıyım?

Yukarıda özetlendiği üzere, güncellenmenin amacı ilk kayıt sırasında sizden alınmış olan bilgileri güncellemektir. Güncellenmek, yerine getirmeniz gereken bir sorumluluktur. Güncelleme çalışmasını tamamlamak otomatik olarak Kızılay nakit kartı almaya hak kazanmanızı sağlamaz veya sizin adınıza başvuru sürecini başlatmaz. Kızılay nakit kartı için ayrıca başvuru yapmanız gerekecektir. Kızılay nakit kartı hakkında daha fazla bilgi için 168 Kızılay çağrı merkezini arayınız.

# ! ÖNEMLİ ! DUYURU !

### Güncelleme ücretsizdir.

Randevu almaktan mülakatınız tamamlanıncaya kadar geçen süre sırasında kimse sizden herhangi bir ücret ödemenizi istemez.

Güncelleme için size hızlandırılmış bir randevu alabileceğini iddia eden hiçkimseye güvenmeyin ve randevu almak için buradaki yöntemleri takip ediniz.

Güncelleme merkezinde herhangi bir istismarla veya kötü muamele ile karşılaşırsanız, bu merkezlerde şikayet kutuları olduğunu unutmayın, tüm şikayetler incelenmektedir.

## !!!DİKKAT!!!

Türkiye'de aşağıda listelenenler dâhil hizmetlerden ve yardımlardan faydalanmaya devam etmek için bilgilerinizin güncellenmesi gerekmektedir:

- Barınma
- Eğitim
- Sağlık
- Sosyal yardım
- İstihdam
- Ve diğer kamu hizmetleri

**DAHA FAZLA BİLGİ EDİNMEK İSTİYORUM, NE YAPABİLİRİM?**

[www.goc.gov.tr](http://www.goc.gov.tr) adresini ziyaret ediniz.

[www.facebook.com/gocidaresi](https://www.facebook.com/gocidaresi) sayfasını ziyaret ediniz.

157 ÇAĞRI MERKEZİNİ arayın.

## TÜRKİYE'DE GEÇİCİ KORUMA ALTINDAKİ SURIYELİLERİN BİLGİLERİNİN

## GÜNCELLENMESİ

Güncelleme çalışması Göç İdaresi Genel Müdürlüğü koordinasyonunda valiliklerimiz bünyesinde taşra teşkilatı olarak yer alan İl Göç İdaresi Müdürlükleri tarafından yürütülmektedir. Bu çalışma Birleşmiş Milletler Mülteciler Yüksek Komiserliği (BMMYK) tarafından desteklenmektedir.

**MARDİN**

# 1



## **Güncelleme nedir ve neden verilerimiz güncellenmektedir?**

Güncelleme, Göç İdaresi Genel Müdürlüğü tarafından yapılan ilk kayıt sırasında siz ve aileniz hakkında toplanan verilerin yine GİGM tarafından güncellenebileceği bir süreçtir ve geçici koruma statüsü sahibi bir Suriye vatandaşı olarak Türkiye’de size yönelik hizmetlere ve yardımlara ilişkin güncel ve kullanışlı bilgiler sunulması için imkân sağlar.

Kayıt tarihinizden beri yeni doğum, ölüm, evlilik, Türkiye’den ayrılma, yeni adres/iletişim bilgileri vb. gibi değişiklikler yaşamış olabilirsiniz ve bu bilgilerin güncelliğinin sağlanması sizin için iyi bir fırsattır. GİGM ihtiyaçlarınızı tespit etmek ve hizmetlere erişiminizle (eğitim, sağlık, çalışma ve yardım alma) ilgili gerekli bilgilendirme ile yönlendirmeleri yapmak için bu çalışmayı yapmaktadır.

## **Neden güncellemeye katılmalıyım ve katılmazsam ne olur?**

Güncellemeye katılmak size ve ailenize ülkemiz (Türkiye) tarafından sağlanan hizmetler ve yardımlara erişim sağlamaya devam etmeniz için yerine getirmeniz gereken bir sorumluluktur. Eğer katılmazsanız, GİGM geçici koruma statünüzü dondurabilir. Bu da sizi yasadışı statüsüne sokacak ve haklara, hizmetlere ve mevcut yardımlara erişiminizi engelleyecektir.

Güncelleme işleminiz tamamlandıktan sonra yeni bir geçici koruma kimlik belgesi alacaksınız.

## **Dosyamdaki bilgilere kimin erişimi olacak?**

Kişisel verilerin korunmasına dair mevzuat çerçevesinde kişisel veriler korunmaktadır.

## **Bu güncelleme çalışmasına kimlerin gelmesi gerekiyor?**

31 Aralık 2016 tarihinde veya öncesinde kayıt altına alınan geçici koruma altında Türkiye’de yaşayan tüm Suriyeliler güncelleme kapsamındadır. Ancak tüm Suriyelilerin aynı zamanda gelmesi beklenmemektedir. Proje aşamalarla uygulanacaktır, bu nedenle de yalnızca söz konusu illerde ikamet eden ve/veya kayıtlı olan Suriyelilerin bu aşamada gelmesi gerekmektedir.

## **Güncellendikten sonra üçüncü bir ülkeye yerleştirilecek miyim?**

Güncelleme işlemi tamamla mak üçüncü ülkeye yerleştirme ile bağlantılı değildir. Güncelleme çalışmasıyla, özel ihtiyaç sahibi kişiler, hassas durumda olanlar ve ailelerin ihtiyaçları tespit edilebilecektir.

# 2



**Türkiye’de uluslararası koruma kapsamında bir sığınmacı veya mülteciysen ve Suriyeli değilsem, yine de güncelleme çalışmasına katılmam gerekiyor mu?** Hayır.

**Suriyeliysen ancak devlete kayıt yaptırmadıysam veya sadece ön kayıt işlemini tamamladıysam, yine de güncelleme çalışmasına katılmam gerekiyor mu?** Hayır. Bununla beraber kayıt yaptırmadıysanız İl Göç İdaresi Müdürlüğüne başvurarak kayıt olmanız gerekmektedir.

**Suriyeli değilsem fakat Suriye’den gelen mülteci, vatansız veya Filistin uyrukluyum ve daha öncesinde Göç İdaresi Genel Müdürlüğü tarafından geçici koruma statüsüne alındıysam güncelleme işlemlerine katılacak mıyım?** Evet.

**Suriyeli olmayan birisiyle evlenmiş olan geçici koruma kapsamında bir Suriyeliysen ne yapmam gerekiyor?**

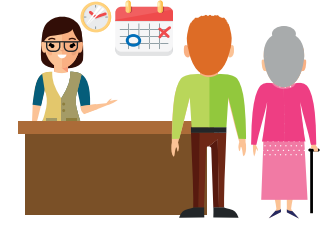
Suriyeli olmayan ve geçici koruma kapsamında bulunmayan eşinizin güncelleme çalışmasına katılmasına gerek yoktur; sadece sizin ve varsa geçici koruma kapsamındaki çocuklarınızın güncelleme çalışmasına katılmanız yeterlidir.

## **Güncelleme nerede ve ne zaman başlayacak?**

Güncelleme çalışması Türkiye’de farklı illerde farklı zamanlarda gerçekleşecektir. Mardin’deki güncelleme çalışması 27/11/2017 tarihinde aşağıdaki adreste başlayacaktır:

**13 Mart Mahallesi Vali Mustafa Yaman Caddesi Koza Park İş Merkezi 14/g ARTUKLU/ MARDİN**

# 3



## **Kendim/ailem için nasıl randevu alabilirim?**

(1) Broşürde adresi verilen merkeze giderek randevu almak istediğinizi resepsiyoniste bildirebilirsiniz.

(2) <https://e-randevu.goc.gov.tr> internet sitesinden randevu alabilirsiniz.

(3) 157 çağrı merkezini arayarak telefonla randevu alabilirsiniz.

İstisnai olarak, 98 kimlik numarası ile başlayan kimlik sahiplerine, yaşanabilecek teknik sıkıntılardan dolayı en yakın güncelleme merkezinden randevu almaları önerilmektedir (Ön Kayıt Belgesi bulunan kişiler bu kapsamda olmayıp sadece Geçici Koruma Kimlik Belgesi / Yabancı Tanıtma Belgesi bulunan kişiler bu kapsamdadır). Aile reisinin veya eşinin veya bakmakla yükümlü olunan bir yetişkinin yukarıdaki üç yöntemden birisiyle randevu alması yeterlidir. Sizin adınıza randevu alması için çocuklarınızı, arkadaşınızı veya akrabanızı göndermeyin.

## **Güncelleme için kayıtlı olduğum şehirde mi yoksa halihazırda ikamet ettiğim şehirde mi randevu almalıyım?**

Kayıt yaptırdığınız şehirden taşındıysanız yeni yerinizde güncelleme yaptırabilirsiniz; kayıt yaptırdığınız şehre dönmenize gerek yoktur. Güncelleme sırasında yeni adresinizi verdiğinizden emin olunuz. Kira sözleşmesi, elektrik, su, doğalgaz faturası, muhtarlıklardan alınan adres beyan formu gibi adresinizi kanıtlayacak bir belgeniz varsa yeni adresinizi doğrulamak için yanınızda getiriniz.

Tüm destekleyici belgelerinizi ve pasaport, ulusal kimlik, geçici koruma kimlik kartı, ehliyet vs. gibi tüm resmi kimlik belgelerinizi yanınızda getirdiğinizden emin olunuz.

## **Ben ve/veya ailem güncelleme için randevu almazsa ne olur?**

Randevu alınması güncelleme merkezlerinde sizin ve ailenizin işlemlerinin etkili bir şekilde yapılmasına yardımcı olacaktır. Merkezlerde 1 günde verileri güncellenecek kişi sayısı bellidir. Eğer randevu almadan giderseniz, o gün güncellenmeniz mümkün olmayacaktır ve merkeze başka bir gün geri dönmeniz gerekecektir.

Önceden randevu alarak zaman kazanın ve randevu tarihinde ailenizdeki tüm kişiler ile birlikte randevu tarihinizde merkezlere gelin. Eğer güncellemeye katılmazsanız, GİGM geçici koruma statünüzü dondurabilir. Bu da sizi yasa dışı bir statüye sokacak ve haklara, hizmetlere ve mevcut yardımlara erişiminizi engelleyecektir.