

ليبيا

تحركات سكانية

16 – 23 مارس 2018

الأرقام الرئيسية

165,478 الليبيون النازحون
داخلياً حالياً¹

341,534 العائدون من
النزوح داخلياً (تم تسجيل العودة
في 2016 – 2017)¹

48,485 اللاجئين وطالبي
اللجوء المسجلون في ليبيا²

6,163 الأشخاص الذين
وصلوا إلى إيطاليا عبر البحر في
2018³

305 زيارات المتابعة
الدورية لمراكز الإيواء حتى الآن
في 2018

983 اللاجئين وطالبي اللجوء
الذين تم الإفراج عنهم حتى الآن
في 2018

1,342 اللاجئين وطالبي
اللجوء من الفئات الضعيفة الذين
تم إجلاؤهم منذ نوفمبر 2017

التمويل

85 مليون دولار أمريكي
المطلوب لـ 2018.

¹ المنظمة الدولية للهجرة - مصفوفة تتبع النزوح:

يناير - فبراير 2018.

² البيانات اعتباراً من 28 فبراير 2018.

³ www.data2.unhcr

اعتباراً من 22 مارس 2018.

نتقدم بشكر خاص للمانحين:

أستراليا | الدنمارك | الاتحاد الأوروبي | ألمانيا | إيطاليا | هولندا | النرويج | السويد | سويسرا | المملكة المتحدة

حتى الآن في هذه السنة، تم إنزال 3,636 لاجئاً ومهاجراً في ليبيا من قبل خفر السواحل الليبي. كان آخر تدخل في 16 مارس عندما تم إنزال 89 لاجئاً ومهاجراً في طرابلس. ساعدت المفوضية وشريكاتها الهيئة الطبية الدولية الأشخاص الذين تم إنزالهم بتقديم الرعاية الصحية الأولية والمواد غير الغذائية في نقطة الإنزال أولاً، ثم بمركز الإيواء الذي نُقل اللاجئون والمهاجرون إليه. كانت غالبية الذين تم إنزالهم من الجنسية الصومالية. أكثر من 53% من الذين تم إنزالهم كانوا نساءً (16) وأطفالاً (32). لقد لاحظت المفوضية وجود حالات جفاف وسوء تغذية. وفقاً للتوجهات الحالية، غادرت القوارب من شرق طرابلس، قرب زليتن.

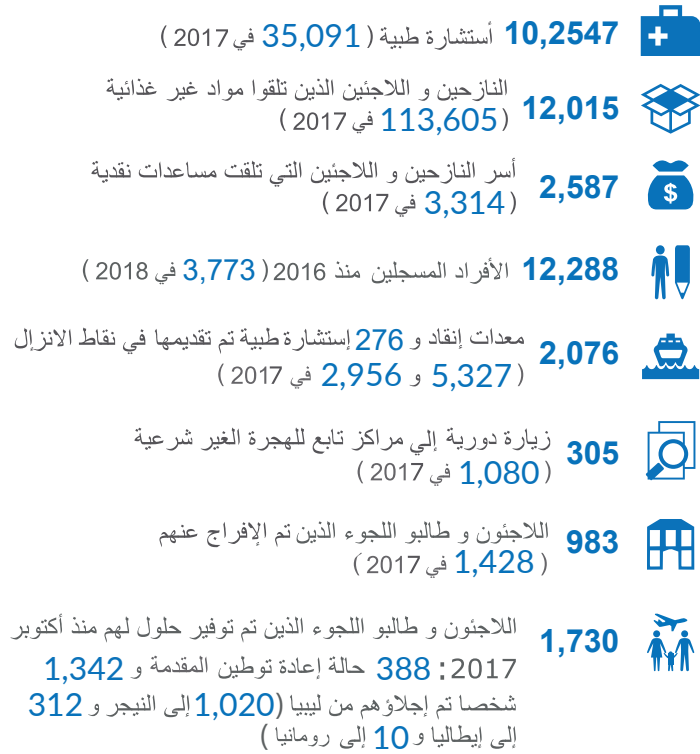
استجابة المفوضية

تستمر المفوضية في تعزيز دعمها لمجموعات النازحين والعائدين من النزوح في أرجاء ليبيا بهدف تقييم احتياجاتهم الأشد إلحاحاً وتقديم المساعدة الإنسانية إليهم. أجرت المفوضية خلال الأسبوع الماضي أربع زيارات إلى ثلاث تجمعات للنازحين في طرابلس، بما فيها زيارات لنازحي تاورغاء. تتمثل الحاجات الأشد إلحاحاً لأغلبية النازحين في غياب المأوى الملائم و المرافق الصحية والتعليم ونقص المياه والكهرباء. من أجل دعم النازحين والمجتمعات المضيفة، نفذت المفوضية خلال هذا الأسبوع سلسلة من المشاريع سريعة التأثير بالتنسيق مع البلديات والشركاء. قدمت المفوضية أجهزة حاسوب ومولدات كهرباء ومصابيح شمسية للشوارع وأدوات لإدارة النفايات إلى السلطات المحلية في طرابلس وفي مدن الزاوية وصرمان وصريراة وزوارة. وبالإضافة لهذا، قامت المفوضية بتقديم نفس الأجهزة لدعم مدن الزنتان والرجبان والعيونية في جبل نفوسة. لقد استقبلت هذه المجتمعات العديد من العائدين من النزوح في الأشهر الماضية وهي مازالت في حاجة ماسة إلى الدعم فيما يتعلق بالخدمات الأساسية.

في 20 مارس، سهّلت المفوضية للمرة الأولى نقل 89 شخصاً في حاجة للحماية الدولية من مركز الإيواء بالكفرة جنوب شرق ليبيا إلى طرابلس. كانت المجموعة محتجزة في الكفرة منذ أكثر من ثلاثة أشهر، والهدف من نقلهم إلى طرابلس يتجلى في توفر المفوضية على إمكانيات أفضل للوصول إلى الأشخاص المعنيين والفئات الأكثر ضعفاً من أجل القيام بالإجراءات اللازمة لإيجاد حلول في بلدان ثالثة.

تستمر المفوضية في تحديد اللاجئين من الفئات الأكثر ضعفاً والقيام بالإجراءات نحو إيجاد حلول دائمة. منذ سبتمبر 2017، حددت المفوضية 388 شخصاً يحتمل إعادة توطينهم في بلدان ثالثة وقامت بإجراءاتهم وقدمت ملفاتهم. ينتظر حالياً في ليبيا أكثر من 76% منهم لإجراء مقابلات التوطين أو للوصول إلى قرار من طرف دول إعادة التوطين. في 22 مارس، تم إعادة توطين عائلة من أربعة أفراد مباشرة من ليبيا إلى السويد.

الإجازات الرئيسية في 2018



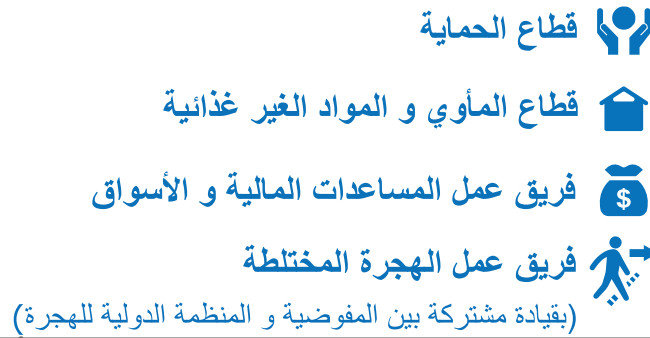
متطلبات التمويل الخاصة بالمفوضية

85 مليون دولار أمريكي

المطلوب في عام 2018 للاستجابة للحالة الطارئة في ليبيا



قطاعات تنسيق المفوضية



الأرقام الرئيسية

