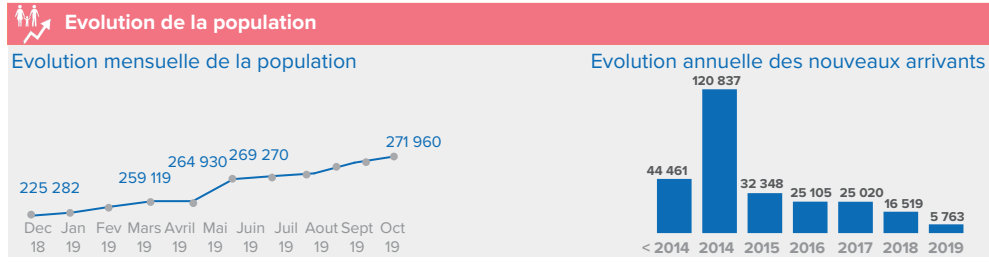
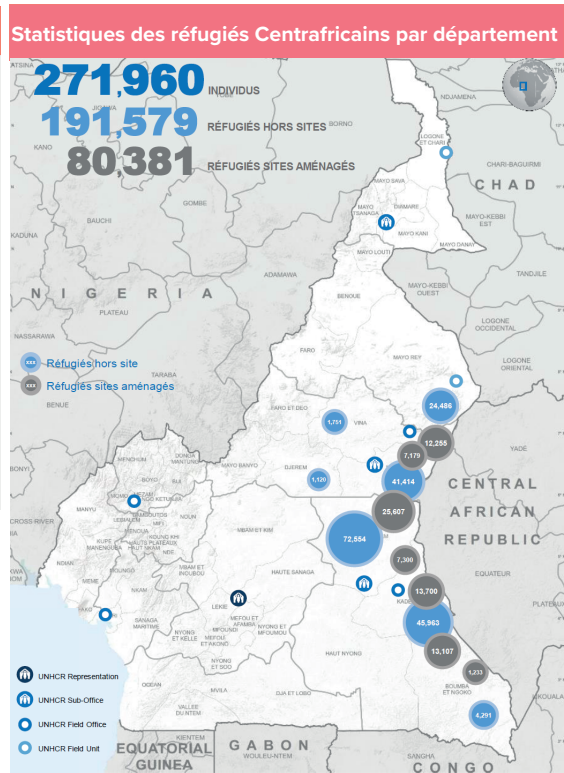
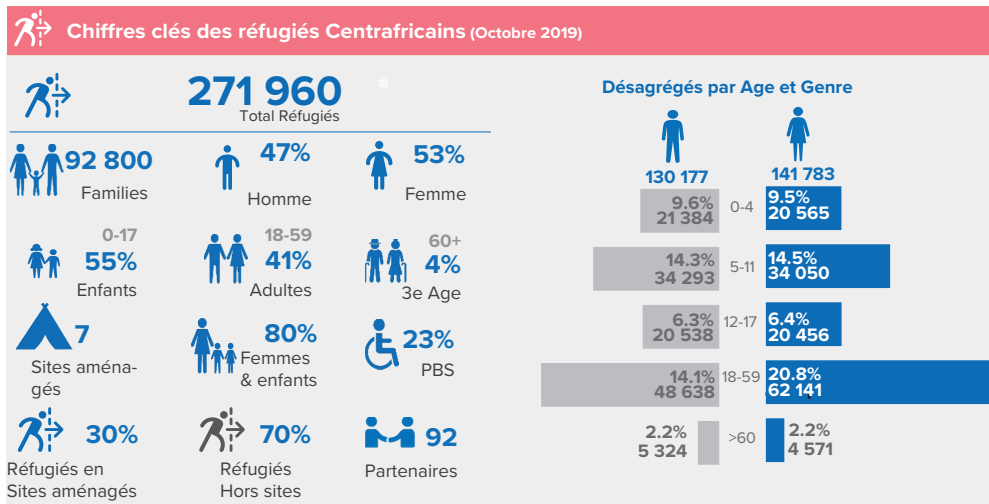


Aperçu de la Crise

Le Cameroun est confronté à trois crises complexes majeures : la crise dans le bassin du lac Tchad impactant la région de l'Extrême-Nord ; la crise dans les régions du Nord-Ouest et du Sud-Ouest et les conséquences de l'afflux de réfugiés centrafricains à l'Est du pays, environ 271 960 réfugiés centrafricains. Plus d'un million de personnes sont actuellement déplacées et 4,3 millions de personnes ont besoin d'assistance humanitaire. A ces défis s'ajoutent des facteurs profonds structurels et des vulnérabilités chroniques qui aggravent l'impact de ces crises et affectent la capacité de résilience des populations.

Cet outil nous donne la possibilité de mesurer la performance des activités, connaître et comprendre les défis et contraintes dans la réalisation des activités mises en oeuvre par le HCR Cameroun et ses partenaires.



PROTECTION

Progrès des indicateurs de performance 2019

Indicateur	Réalisation	Progrès (%)	Cible
# de réfugiés centrafricains ayant reçu une assistante juridique	437	73%	600
% de femmes participantes actives dans les structures de leadership et de management	50%	100%	50%
# de documents d'identité délivrés aux réfugiés centrafricains	28 129	48%	61 406
# de mission de suivi effectués et enregistrés	40	62%	65
# de réfugiés centrafricains atteints par les campagnes de sensibilisation sur les conditions de retour et les plans de retour	35 500	>100%	18 000
% de réfugiés centrafricains ayant participé à un enregistrement individuel/biométrique	68%	68%	100%
# d'enfants enregistrés et ayant reçus des documents dans le cadre d'une procédure d'enregistrement de naissance régulière	187	>100%	150
# d'enfants a besoin spécifique identifiés et assistés	950	100%	950
# d'évaluations de l'intérêt supérieur des enfants effectuées	255	21%	1 200
# d'incidents SGBV reportés	359	>100%	272
# Nombre de comités à base communautaire / de groupes travail travaillant sur la prévention et la réponse à la violence sexuelle et Basée sur le genre (VBG)	34	77%	44
# d'incidents en SGBV rapportés pour lesquels les survivantes ont reçues de l'assistance juridique	25	100%	25

- #### Autres Réalisations
- 40 enfants handicapés moteur identifiés et référés au centre de prise en charge (Batouri), 12 structures communautaires de protection mises sur pieds et fonctionnelles
 - 120 jeunes (55F ; 65M) identifiés dans le cadre du travail des enfants et placés en apprentissage 20 autres référés pour éducation
 - 06 sessions de renforcement des capacités en PDE (enregistrement des naissances, techniques de sensibilisation et rôle au sein de la communauté).
 - 94 kits de dignité ont été distribués aux survivantes des VBG dans à Djohong et Touboro.
 - 22 acteurs humanitaires formés sur l'intégration du Genre, 82 leaders communautaires et 117 membres des comités de protection et 47 acteurs humanitaires sur la prévention de l'exploitation et les abus sexuels,
 - 31 leaders des réfugiés et de la population formés en leadership, gestion des conflits, lutte contre les SGBV et la Gouvernance ; 5712 Attestation de composition Familiale (ACF) délivrées;
 - 69 registres de 100 feuillets ont été donnés au Bunec de l'Adamaoua et de l'Est.
 - 10 forums de paix mis sur pied et animés

Défis & Contraintes

- Insuffisance des moyens financiers pour organiser des procédures de jugements supplétifs;
- La multiplicité des sites, et la grande mobilité des réfugiés, due en partie au nomadisme ne facilite pas l'enregistrement et la mise à jour de la base des données;
- L'étendue de la zone d'intervention et l'insuffisance des ressources humaines ne peuvent garantir un monitoring de tous les lieux de détention;
- Perte de vue des survivants de SGBV qui sont en perpétuel déplacement;
- Besoin d'autonomisation des comités locaux de protection;
- La faible couverture des services et services de protection des enfants dans les communautés hôtes, dans les villages et les zones frontalières (points d'entrée);
- La non Dénonciation systématique des cas de viol par les survivantes à cause des pesanteurs culturelles;
- Renforcement des mécanismes communautaires de protection afin de répondre à la problématique de mariage précoces, forcés et travail des enfants.

EDUCATION

Progrès des indicateurs de performance 2019				Autres Réalisations
	Réalisation	Progrès	Gap	Cible
# d'enfants âgés de 3 à 5 ans inscrits en éducation de la petite enfance	N/A			N/A
# de d'enfants réfugiés centrafricains inscrits dans l'enseignement primaire	32 457	37%		87 179
# d'enfants réfugiés centrafricains inscrits dans le premier cycle de l'enseignement secondaire	1 027	14%		7 300
% d'enfants réfugiés centrafricains en âge d'aller à l'école primaire inscrits dans l'enseignement primaire	40%	53%		75%
% de jeunes réfugiés centrafricains en âge d'aller à l'école secondaire inscrits dans l'enseignement secondaire	7%	30%		23%

Autres Réalisations

- 20 Campagnes de sensibilisation sur l'importance de l'éducation ;
- 612 Kits minimum et 350 tenues ont été distribués pour 2019-2020
- Paiement des frais d'examen de 60 élèves au primaire ; de 31 élèves au secondaire et 17 jeunes étudiants sont pris en charge par le programme de bourse DAFI, Paiement des frais exigibles au profit de 153 élèves du secondaire ;
- 28 Associations des parents d'élèves appuyés en microprojets

Défis & Contraintes

- L'insuffisance des infrastructures scolaires et insuffisance d'enseignants, (primaire et secondaire)
- Les pesanteurs socio-culturelles et les pratiques traditionnelles qui empêchent l'accès à l'école ou des abandons surtout chez la Jeune filles.
- Précarité et pauvreté des familles dans un contexte de perspective d'autonomisation encore embryonnaire
- Insuffisance des moyens financiers des parents pour répondre aux besoins éducatifs.

SANTE

Progrès des indicateurs de performance 2019				Autres Réalisations
	Réalisation	Progrès	Gap	Cible
# d'accouchements assistés par des agents de santé qualifiés	3 255	41%		7 971
# d'accouchements total	3 677	46%		7 971
# de personnes concernées par le HCR recevant un ART	922	92%		1 000
% de mortalité des moins de 5 ans (pour 1000 habitants / mois)	0.5	<3		<3
# d'urgences obstétricales dirigées vers des soins secondaires ou tertiaires	379	73%		520
#de naissances vivantes assistées par du personnel qualifié	177	89%		200

Autres Réalisations

- Formations des prestataires (Médecins, sages femmes et infirmiers) sur les thématiques de la SR dans le cadre du projet sauver la vie des mères et des nouveaux-nés)

Défis & Contraintes

- 54% de la couverture sanitaire des FOSA (Formation Sanitaire) pour la prise en charge médicale besoin d'élargir la couverture.
- Permettre l'accessibilité des soins à toutes catégories de personnes
- Le renforcement des activités de santé communautaire
- Mobilisation insuffisante de ressources (ruptures d'intrants médicaux; réduction de la ration alimentaire des réfugiés, ...)
- Renforcer les activités de sensibilisation (médecine préventive et soins de santé primaire)

NUTRITION

Progrès des indicateurs de performance 2019				Autres Réalisations
	Réalisation	Progrès	Gap	Cible
# de nouvelles admissions à la gestion communautaire des programmes de malnutrition aiguë	1 706	83%		2 050
% de guérison dans la gestion de la malnutrition aiguë	93%	>75		>75
% de mortalité dans la prise en charge de la malnutrition aiguë	0.7%	<10		<10
% d'abandon dans la prise en charge de la malnutrition aiguë	15%	<15		<15

Défis & Contraintes

- La réalisation d'une enquête **SENS** pour re évaluer la prise en charge nutritionnelle de la population des réfugiés centrafricains .
- La réduction de la ration alimentaire et le manque de révision des critères de ciblage (dernière révision remonte à 2018) ne plaident pas en faveur de l'amélioration de l'état nutritionnel des bénéficiaires

WASH

Progrès des indicateurs de performance 2019				Autres Réalisations
	Réalisation	Progrès	Gap	Cible
% de ménages avec latrines ou toilettes	76%	84%		90%
# de ménages avec latrine ou toilettes	464	91%		509
# en moyenne de litres d'eau potable disponible par personne et par jour	18.1	100%		18.1

Autres Réalisations

- 88 fosses à ordures construites et entretenues (25 Gado, 12 Borgop et 8 Ngam et 43 dans les sites de Batouri)
- 21 forages réhabilités (14 Borgop, 3 Ngam, 4 Lolo)
- 63 blocs latrines/douches dans les centres de Volrep construits (Lolo, Gado, Borgop)
- Célébration des journées mondiales de l'eau, du lavage des mains et des toilettes en collaboration avec les acteurs WASH

Défis & Contraintes

- Un besoin de promouvoir et Réussir la stratégie d'auto-Construction des latrines/douches familiales
- Un besoin de réaliser de forages à gros débits
- un besoin d'allouer des financements suffisants pour les infrastructures WASH et de promouvoir la mise en place conjointe (Mairie/Acteurs WASH) des installations et équipements adéquat pour la vidange des excréta


ABRIS & NFI
Progrès des indicateurs de performance 2019

	Réalisation	Progrès	Gap	Cible
# de réfugiés centrafricains ayant reçu un abri	1 387	88%		1 585
# de ménages recevant des articles de secours essentiels	1 505	2%		73 727
# de ménages recevant des bons d'achat de matériaux de construction pour abris	340	100%		340
# de kits d'abris d'urgence (tentes, RHU (Refugee Housing unit)) distribués	N/A			N/A
# de kilomètres de route d'accès construite	N/A			N/A

Autres Réalisations

- 3 Hangars de réunions construits (Timangolo et Lolo); Construction du centre d'embarquement de Lolo, Gado, Borgop et Ngam, Construction en matériaux durables d'un blocs opératoire et 02 grandes salles d'hospitalisation au centre de sante integre de Gado Badzere
- Formation de base en maçonnerie et construction des abris pour les réfugiés membres des comites d'aide au logement des 03 sites aménages (Gado, Borgop et Ngam)

Défis & Challenges

- Promouvoir la construction des abris transitionnels en matériaux locaux
- Renforcer la participation des ménages à l'auto-construction de leurs abris;
- Construire des aires de séchage et de stockage des briques
- Renforcer l'approche CBI pour la construction des abris en améliorant l'accès et le cadre des échanges commerciaux


MOYENS DE SUBSISTANCE ET ENVIRONNEMENT
Progrès des indicateurs de performance 2019

	Réalisation	Progrès	Gap	Cible
# de réfugiés (actifs agricoles) recevant du matériel /une aide pour les activités de production agricole/l'élevage /la pêche (désagrégé par Genre et par statut : # refugees ; # communautés hôtes ; # femmes)	6 525	100%		6 525
# de personnes ayant accès aux terres arables et autres ressources naturelles productives	1 305	17%		7 714
# d'associations de petites entreprises/startups formées/ap-puyées	419	>100%		366
# de personnes bénéficiant de prêts par l'intermédiaire d'institutions nationales de microfinances ou de banques (désagrégé par Genre et par statut : # refugees ; # communautés hôtes ; # femmes)	8	27%		30
# de personnes recevant des orientations sur les possibilités offertes sur le marché du travail (désagrégé par Genre : # femmes ; # femmes)	0	0%		100
# d'hectares plantés	3 220	64%		5 000
# d'étudiants en formation professionnelle et aux compétences techniques ayant entre 15 et 24 ans	165	57%		290

Autres Réalisations

- 117 personnes (64 réfugiés et 53 hôtes soit 74 hommes et 43 femmes) appuyés en production et conditionnement du miel (SO de Meiganga), 03 unités de : production de miel, transformation et commercialisation d'huile d'arachide et transformation du manioc (SO Bertoua)
- 66 femmes réfugiées formées à la production de charbon écologique; 929 personnes formées et appuyées en la fabrication de foyers améliorés; 40 jeunes (34 réfugiés et 6 hôtes soit 29 garçons et 11 filles) formés en entrepreneuriat
- 20 pépinières d'arbres suivis
- 40 GICs appuyés et mis en contact avec une entreprise de micro-Crédit

Défis & Challenges

- Accès limité aux terres cultivables pour l'autonomisation des réfugiés et populations hôtes
- la présence des chantiers d'or qui sont plus attrayants pour les bénéficiaires
- Manque de financement des groupements de producteurs structurés dans la zone
- Près de 80% des réfugiés (actifs agricoles) non couverts en kits agropastoraux
- Très faible accès aux services de micro finance
- Faibles capacités des ménages d'épargner
- Améliorer la qualité des pistes (routes) dans la zone d'intervention
- Faciliter la libre circulation des réfugiés pour leurs activités commerciales
- Les conflits agro-pastoraux constituent par moment un frein dans la mise en oeuvre des activités de protection


CCCM et ENERGIE
Progrès des indicateurs de performance 2019

	Réalisation	Progrès	Gap	Cible
Les acteurs de la coordination et de la gestion des sites (gouvernement, fournisseurs de services, représentants des sites) participent à la préparation du plan de camping	Oui	100%		Oui/Non
# des ménages ayant accès à l'énergie durable	6 525	25%		25 560
# de ménages utilisant une énergie alternative et / ou renouvelable (p. ex. énergie solaire, biogaz, éthanol, briquettes écologiques, énergie éolienne, etc.)	2 688	15%		18 527

Autres Réalisations

- Coordination des acteurs intervenant dans les sites aménagés
- Implication des réfugiés dans les activités communautaires
- Renforcement des capacités des comités d'auto-gestion
- Promotion et sensibilisation à l'utilisation des briquettes de biomasse et des foyers améliorés dans les sites

Défis & Challenges

- Les disputes sur l'utilisation ressources naturelles (bois de chauffage, combustible, ...), crée des conflits entre Réfugiés et populations Hôtes
- Insuffisance des ressources financières pour plus de production en briquettes écologiques et des foyers améliorés.