



VENEZOLANOS EN COLOMBIA^a

1.82M

799.373

EN CONDICIÓN REGULAR

1.026.314

EN CONDICIÓN IRREGULAR



BENEFICIARIOS QUE RECIBIERON UNA O MÁS ASISTENCIAS EN FEBRERO^b

355.666

91

ORGANIZACIONES

27

DEPARTAMENTOS



ESTADO FINANCIERO A FEBRERO^c

REQUERIMIENTOS: 739.2M

3.1%

FINANCIADO: 22.7M



Situación

- El presidente Iván Duque designó a Fernando Ruiz Gómez como nuevo ministro de Salud; a Ángel Custodio Cabrera como nuevo ministro de Trabajo, y a Lina Arbeláez como nueva directora del Instituto Colombiano de Bienestar Familiar.
- El Ejército de Liberación Nacional (ELN) anunció un "paro armado" de 72 horas en todo el país del 14 al 17 de febrero. El Puente Internacional de La Unión en Norte de Santander fue cerrado en el lado venezolano entre los días 15 y 16, debido al enfrentamientos.
- Según nuevas cifras oficiales de Migración de Colombia, a corte de 29 de febrero había 1.825.687 venezolanos en Colombia, de los cuales 1.026.314 se encuentran en situación irregular¹.
- El presidente Iván Duque publicó un artículo de opinión en *The Washington Post*², en el cual que pide apoyo adicional de la comunidad internacional para la respuesta en Colombia a refugiados y migrantes provenientes de Venezuela.

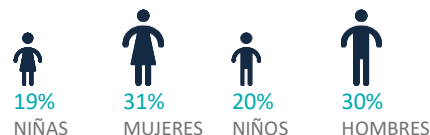
CIFRAS CLAVES^d

4.94M DE VENEZOLANOS CON TARJETAS DE MOVILIDAD FRONTERIZA (TMF)

40.948 VENEZOLANOS CON PERMISO DE TRÁNSITO TEMPORAL (PIP-TT) EN 2020

8.888 VENEZOLANOS SALIERON DEL PAÍS POR EL PUENTE INTERNACIONAL DE RUMICHACA EN 2020

DESAGREGACIÓN BENEFICIARIOS



Respuesta

- WASH:** >20.800 personas recibieron kits e ítems claves de saneamiento e higiene y >10.300 personas accedieron diariamente a servicios de WASH en los diversos puntos de prestación de servicios.
- Educación:** >5.200 NNA refugiados y migrantes accedieron a servicios de educación de emergencia no formales y formales y 1.083 en edad escolar fueron inscritos en instituciones educativas nacionales.
- Integración:** >6.600 personas participaron en actividades de integración comunitaria y >1.100 fueron apoyadas para acceder a oportunidades de empleo y autoempleo.
- Multisectorial:** >14.700 personas accedieron a ítems no alimentarios y >14.500 fueron apoyados con servicios de alojamiento temporal, individual y colectivo a corto plazo.
- Protección:** >13.100 refugiados y migrantes recibieron asistencia, representación o asesoría legal y >7.800 refugiados y migrantes recibieron servicios de información, prevención y respuesta ante violencias basadas en el género.
- Salud:** >55.500 consultas de atención primaria en salud física y mental; >4.000 consultas de atención de emergencia para refugiados y migrantes y >12.300 personas recibieron atención en salud mental o apoyo psicosocial.
- SAN:** >139.400 personas alcanzadas a través de comidas calientes, >131.500 personas alcanzadas a través de asistencia alimentaria con bonos y entrega de efectivo, apoyo en estrategias de auto sustento para >18.000 refugiados y migrantes.
- Transferencias monetarias:** >36.400 personas accedieron a transferencias multipropósito vía bonos.



BENEFICIARIOS ACUMULADOS PARA 2020



WASH

77.662



Educación

6.795



Integración

13.732



Multisectorial

41.682



Protección

63.683



Salud

113.544



SAN

542.746



Transferencias

40.076

¹ Migración Colombia (2020, 3 de abril). Cifra total de venezolanos en Colombia: <https://www.migracioncolombia.gov.co/noticias/265-abril-2020/mas-de-1-millon-825-mil-venezolanos-estarian-radicalados-en-colombia>

² The Washington Post (2020, 27 de febrero). Iván Duque: Colombia is committed to helping Venezuelan refugees. But we can't do it alone. Recuperado de: <https://www.washingtonpost.com/opinions/2020/02/27/ivan-duque-colombia-venezuela-refugees/>

³ Infografía de venezolanos en Colombia, Migración Colombia, a 29 de febrero de 2020, ⁴Reporte ActivityInfo a febrero 2020, ⁵Reporte FTS, ⁶Reporte Migratorio de Venezolanos en Colombia, Migración Colombia, a 24 de febrero 2020 ⁷Incluye socios principales e implementadores.



Agua & saneamiento (WASH)

41.732

BENEFICIARIOS
EN FEBRERO

13

DEPARTAMENTOS



Familias de Riohacha, La Guajira, utilizan los 'tippy tap' contruidos entre hogares y ZOA, como nuevo mecanismo para el lavado de manos en zonas donde el agua es escasa. / ZOA

Durante el mes de febrero, más de **41.700** beneficiarios recibieron una o más asistencias a través de **23** socios e implementadores del RMRP en agua y saneamiento, en **23** municipios de **13** departamentos, principalmente en departamentos fronterizos, pero también de manera puntual en departamentos de tránsito. Las principales acciones del sector comprendieron la entrega de kits y elementos clave de saneamiento e higiene para más de **20.800** refugiados y migrantes, considerando las necesidades diferenciales de mujeres, niñas, niños, adolescentes, madres gestantes, entre otros perfiles. Así mismo, se destaca el acceso diario a servicios de agua y saneamiento en puntos de prestación de servicios (centros de salud, albergues, comedores, escuelas, etc.) para más de **10.300** personas, entre ellas más de **5.500** niños, niñas y adolescentes que accedieron a dichos servicios en espacios de aprendizaje y espacios de desarrollo infantil. Continuando con la respuesta más de **4.900** personas - incluyendo población receptora- accedieron a instalaciones y capacitación sobre agua segura y saneamiento básico en sus comunidades, y más de **1.900** personas recibieron servicios de agua y saneamiento a nivel comunitario e institucional.

ORGANIZACIONES*:

ACDI/VOCA | Acción Contra el Hambre | ACNUR (Opción Legal) | CISP | Capellanía OFICA | Caritas Suiza (FAMIG) | Diakonie (CID) | OIM | SI/PUI | SNCRC | Save the Children | UNICEF (Dusakawi IPSI - E.S.E. Nuestra señora del perpetuo socorro - Halü - I.P.S. Municipal de Ipiales - MIREN IPS) | World Vision | ZOA (Halü)

*Aquellas entre paréntesis corresponden a socios implementadores.



Educación

5.655

BENEFICIARIOS
EN FEBRERO

8

DEPARTAMENTOS

Durante el mes de febrero, más de **5.600** beneficiarios recibieron una o más asistencias a través de **14** socios e implementadores del RMRP, en **14** municipios de **8** departamentos, la mayoría en los departamentos fronterizos y en la región Caribe.

Más de **5.200** niños, niñas y adolescentes refugiados, migrantes, retornados y miembros de las comunidades de acogida accedieron a servicios de educación de emergencia no formales y formales, tales como actividades de refuerzo y nivelación escolar, entre otras iniciativas de educación flexible. Así mismo, **1.083** NNA provenientes de Venezuela en edad escolar fueron inscritos en instituciones educativas nacionales, donde son acompañados en su proceso académico, además de la entrega de kits escolares.

ORGANIZACIONES*:

Aldeas Infantiles | CISP | Capellanía OFICA (NRC - UNICEF) | Caritas Suiza (FAMIG) | GIZ (Corporación Scalabrini) | NRC (Save the Children) | OIM | PLAN | Save the Children | UNICEF (World Vision) | World Vision

*Aquellas entre paréntesis corresponden a socios implementadores.



Integración

8.346

BENEFICIARIOS
EN FEBRERO

10

DEPARTAMENTOS

Durante el mes de febrero, más de **8.300** beneficiarios recibieron una o más asistencias a través de **27** socios e implementadores del RMRP, en **16** municipios de **10** departamentos, tanto fronterizos como de permanencia de refugiados y migrantes. Se llegó a más de **6.600** personas por medio de la realización de actividades que promueven la cohesión social, tales como jornadas de integración comunitaria en sus respectivas comunidades de acogida. De igual manera, más de **1.100** refugiados y migrantes fueron acompañadas para acceder a oportunidades de empleo, y más de **500** en iniciativas de autoempleo o emprendimiento, incluyendo fortalecimiento de capacidades y entrega de insumos productivos, entre otras acciones. En apoyo al Ministerio del Trabajo, se realizaron jornadas de difusión del Permiso Especial de Permanencia para el Fomento de la Formalización (PEPFF), un mecanismo para facilitar la inserción laboral para los refugiados y migrantes en estatus migratorio irregular. Finalmente, **79** personas participaron en actividades relacionadas con inclusión financiera.



Presentación de unidades económicas de Integrando Horizontes, organizado por PRM y FUPAD en La Guajira. / FUPAD

ORGANIZACIONES*:

ACDI/VOCA (Corporación Minuto de Dios - Cámara de Comercio de Cúcuta) | ACNUR (COSPAS - Corporación Ayuda Humanitaria - OIM - Pastoral Social - Scouts Colombia - Todos Somos) | Bethany | Capellanía OFICA | Compassion | Cuso Internacional | FAO | FUPAD | GIZ (COAGRONORTE - CORFAS - COSPAS - FINEF - SUNSHINE BOUQUET) | NRC | OIT | UNICEF (Ayuda en Acción - SJR LAC)

*Aquellas entre paréntesis corresponden a socios implementadores.



Multisectorial

10.714

BENEFICIARIOS
ALOJAMIENTO
EN FEBRERO

13.974

BENEFICIARIOS
ARTÍCULOS DEL
HOGAR EN FEBRERO

1.699

BENEFICIARIOS
TELECOMUNICACIONES
EN FEBRERO

3.721

BENEFICIARIOS
TRANSPORTE
EN FEBRERO

11

DEPARTAMENTOS

Durante el mes de febrero, más de **30.100** beneficiarios recibieron una o más asistencias a través de **23** socios e implementadores del RMRP, en **27** municipios de **11** departamentos, tanto en zonas de frontera como de tránsito y asentamiento. Más de **14.700** refugiados y migrantes accedieron a artículos no alimentarios vía entrega de bonos y en especie (p.ej. kits de cocina y menaje de hogar); más de **14.500** lograron a acceder a alojamiento colectivo e individual, del mismo modo, más de **6.700** refugiados y migrantes recibieron asistencia en comunicaciones y más de **3.700** personas tuvieron acceso a transporte humanitario.

ORGANIZACIONES*:

Acción Contra el Hambre | ACNUR (Corporación Scalabrini - DRC - Pastoral Social) | ADRA | Aldeas Infantiles | Capellanía OFICA | CISP (INTERSOS) | Caritas Suiza (FAMIG - Pastoral Social) | NRC | OIM | OXFAM (Fuerza de mujeres Wayúu - Fundación Mujer y Futuro) | SI/PUI | SNCRC | Samaritan's Purse | TECHO | UNICEF (World Vision) | World Vision

*Aquellas entre paréntesis corresponden a socios implementadores.



Protección

32.781

BENEFICIARIOS
EN FEBRERO

19

DEPARTAMENTOS

Durante el mes de febrero, más de **32.700** beneficiarios recibieron una o más asistencias a través de **40** socios e implementadores del RMRP, en **49** municipios de **19** departamentos, tanto de frontera como de tránsito y asentamiento de población proveniente de Venezuela. Más de **13.100** refugiados y migrantes recibieron asistencia, representación o asesoría legal, de los cuales **27** fueron niños, niñas y adolescentes, y más de **4.300** refugiados y migrantes accedieron a otros servicios de protección, particularmente acompañamiento y orientación sobre acceso a derechos y rutas de atención, al igual que gestión de casos. **77** refugiados y migrantes recibieron servicios de protección asociados a doble afectación, y más de **4.600** niñas y niños recibieron servicios especializados de protección para la niñez, para la prevención y respuesta a vulneración de derechos en el marco de su proceso migratorio. De igual manera, más de **4.100** personas, incluyendo refugiados, migrantes y comunidades de acogida recibieron servicios a través de espacios de apoyo.

Continuando con la respuesta en protección, más de **7.800** refugiados y migrantes recibieron servicios de información relacionados a la prevención y respuesta de violencias basadas en el género, mediante iniciativas de fortalecimiento comunitario y orientación sobre rutas de protección. A su vez, **4.300** personas fueron capacitadas en prevención y respuesta a violencias basadas en el género y la relación que estas violencias tienen en contextos de flujos migratorios mixtos. Finalmente, **103** personas en riesgo de trata participaron en actividades de prevención, relacionadas con la generación y difusión de indicadores de riesgo, señales de alerta y presentación de las rutas de asistencia y denuncia, **65** personas apoyaron actividades de fortalecimiento de capacidad para la respuesta, enfocada al diseño y difusión de rutas de asistencia y planes de acción, y en términos de gestión de casos, **7** víctimas de trata fueron apoyadas con servicios de asistencia.

ORGANIZACIONES*:

ACDI/VOCA | Acción Contra el Hambre | ACNUR (Aldeas Infantiles - CORPRODINCO - COSPAS - Corporación Ayuda Humanitaria - Corporación Scalabrini - DRC - Defensoría - NRC - Opción Legal - Pastoral Social - SNCRC) | Aldeas Infantiles | Bethany | Capellanía OFICA (ACNUR - IRC - NRC - UNICEF) | CISP (INTERSOS) | Caritas Suiza (FAMIG - Pastoral Social) | Compassion | DRC | Diakonie (CID - Fundación Tierra de Paz) | FUPAD | GIZ (Corporación Scalabrini) | Heartland Alliance | IRC | Médicos del Mundo | NRC (Save the Children) | OXFAM (Fuerza de mujeres Wayúu - Fundación Mujer y Futuro) | PLAN | Samaritan's Purse | Save the Children | SNCRC | UNICEF (Aldeas Infantiles - Ayuda en Acción - SNCRC - SJR LAC) | World Vision

*Aquellas entre paréntesis corresponden a socios implementadores.



Salud

82.730

BENEFICIARIOS
EN FEBRERO

23

DEPARTAMENTOS

Durante el mes de febrero, más de **82.700** beneficiarios recibieron una o más asistencias a través de **32** socios e implementadores del RMRP, en **43** municipios de **23** departamentos, tanto en departamentos de frontera como de tránsito y asentamiento de población proveniente de Venezuela. Se realizaron más de **55.500** consultas de atención primaria en salud física y mental y más de **4.000** consultas de atención de emergencia para refugiados y migrantes, incluyendo partos y atención neonatal; además, más de **12.300** personas recibieron atención en salud mental o apoyo psicosocial, y más de **6.000** participaron en actividades de información, educación y comunicación en salud. En cuanto a salud sexual y reproductiva, se hicieron más de **4.600** atenciones médicas, integrales y ginecológicas prenatales.

ORGANIZACIONES*:

Acción Contra el Hambre | ACNUR (CORPRODINCO - DRC - Humanity & Inclusion - Malteser - OIM - Opción Legal - Pastoral Social) | ADRA | Americares | Capellanía OFICA (Profamilia) | CISP | Cuso Internacional (CERFAMI) | FUPAD | GIZ (Hospital Erazmo Meoz) | Heartland Alliance | HIAS | Humanity & Inclusion | IRC | Malteser | Médicos del Mundo | OIM | Profamilia | SNCRC | Save the Children | UNICEF (Dusakawi IPSI - E.S.E. Jaime Alvarado y Castilla - E.S.E. Jorge Cristo Sahium - E.S.E. Nuestra señora del perpetuo socorro - I.P.S. Municipal de ipiales - MIREDD IPS)

*Aquellas entre paréntesis corresponden a socios implementadores.

Historia: “Una historia wayúu que trasciende fronteras”

María Cira, es una mujer wayúu de 30 años, nacida y criada en Venezuela y perteneciente a la casta Ipuana. Con su esposo Carlos y su hijo de dos años llegaron a La Guajira buscando un mejor futuro para su familia: *“Nos vinimos de Venezuela porque la situación allá cada vez es más compleja, el sueldo no alcanza, la comida es escasa y tuvimos que dejarlo todo para no morirnos de hambre”.*

Carlos migró solo a Colombia. Luego de varios meses María Cira y su hijo llegaron a vivir a La Guajira en la construcción donde trabajaba entre escombros, polvo y basura. *“Nuestra salud comenzó a deteriorarse por la contaminación y las condiciones precarias en las que vivíamos, nos enfermábamos mucho”, y a causa de esto su hijo padecía de una bronconeumonía severa.*

Gracias a la información que le compartió una amiga, hace un año María Cira es paciente en la clínica gratuita de Americares, la cual atiende a un gran grupo de indígenas wayúu. Americares se convirtió en su clínica de salud primaria, la cual trata múltiples enfermedades que las poblaciones vulnerables enfrentan comúnmente. *“Americares ha sido lo mejor que nos ha pasado en temas de salud, e inclusive nos ayudó con la documentación oficial de salud del niño en el proceso de admisión a la escuela”.*

María Cira sueña con ser docente para servir y enseñar a generaciones venideras. *“Estudí cinco semestres de química en la Universidad de Zulia, pero me retiré debido a la falta de recursos. Anheo con terminar mi carrera, no me daré por vencida, estoy segura de que saldremos adelante”,* concluye. Sobre su comunidad, María Cira cree que los indígenas wayúu son aves de paso, quienes transitan entre Colombia y Venezuela, indiferentes a las fronteras de los dos países: *“A los wayúu nos aprecian mucho. En Colombia nos han abierto las puertas a toda mi comunidad”.*



María Cira y su familia esperan que la situación en su país Venezuela mejore. / Americares.



Seguridad Alimentaria y Nutrición

331.245*

BENEFICIARIOS
EN FEBRERO

12

DEPARTAMENTOS



Proyecto de recuperación rápida de producción de alimentos, en el corregimiento Montelara en La Guajira. / FAO

Durante el mes de febrero, más de **331.200** beneficiarios recibieron una o más asistencias alimentarias y de nutrición a través de **48** socios e implementadores del RMRP, en un total de **47** municipios de **13** departamentos, tanto en departamentos de frontera, como de tránsito y asentamiento de población proveniente de Venezuela.

Se suministraron comidas calientes servidas en comedores comunitarios para más de **139.400** personas, de igual manera, se llegó a más de **131.500** personas por medio de asistencia alimentaria, se entregaron raciones alimentarias a más de **25.700** personas y kits de comida a más de **7.100** caminantes. Del mismo modo, más de **4.600** niños, niñas y adolescentes fueron alcanzados mediante alimentación escolar. Adicionalmente, se llevaron a cabo actividades relacionadas con la promoción de la autosuficiencia alimentaria para más de **18.000** personas, incluyendo más de **13.400** personas que recibieron herramientas agrícolas, semillas y materiales de cultivo, incluidos fertilizantes e insumos veterinarios, así como más de **4.600** beneficiarios de iniciativas de producción para el autoconsumo, disminuyendo así su dependencia en la asistencia.

Finalmente, más de **1.200** mujeres y más **2.400** niños, niñas y adolescentes, especialmente vulnerables, fueron acompañados con intervenciones nutricionales específicas, al igual que más de **3.700** cuidadores recibieron consejería en nutrición infantil.

**Esta cifra incluye indicadores de apoyo alimentario que, por su naturaleza, pueden corresponder a asistencias múltiples para un mismo beneficiario. El Sector SAN con apoyo del GIFMM está en permanente seguimiento de los cálculos para evitar duplicidad en el conteo. Por lo tanto, las cifras pueden cambiar en futuros reportes.*

ORGANIZACIONES:**

ACDI/VOCA | Acción Contra el Hambre | ACNUR (Pastoral Social) | CISP | Capellanía OFICA (Acción Contra el Hambre - Profamilia) | Caritas Suiza (FAMIG) | Compassion | Diakonie (CID) | FAO (OXFAM) | Malteser (ABIUDEA) | NRC | OIM | OXFAM (Fundación Mujer y Futuro) | SNCRC | Save the Children | Samaritan's Purse | Tearfund | UNICEF (Dusakawi IPSI - E.S.E. Jaime Alvarado y Castilla - E.S.E. Jorge Cristo Sahium - E.S.E. Nuestra señora del perpetuo socorro - I.P.S. Municipal de Ipiales - MIREN IPS - TdH Italia) | WFP (AMAR - APOYAR - COMFIAR - CONSORNOC - COSPAS - Club Kiwanis - Corporación Scalabrini - Diócesis de Cúcuta - FUNDALIANZA - Fundación Guajira Naciente - Makuira - Misioneros de San Carlos - Nuestra señora de las gracias - PROINCO - Parroquia San Francisco de Asís - Pastoral Social - SNCRC - Samaritan's Purse - TdH Italia - World Vision)

***Aquellas entre paréntesis corresponden a socios implementadores.*



Transferencias monetarias

36.499

BENEFICIARIOS
EN FEBRERO

9

DEPARTAMENTOS

Durante el mes de febrero, más de **36.400** beneficiarios recibieron una o más asistencias a través de **13** socios e implementadores del RMRP, en **29** municipios de **11** departamentos. Estas personas fueron apoyadas a través de modalidades diversas de transferencias multipropósito, y las entregas vienen en su mayoría acompañadas de sesiones de sensibilización al uso de las tarjetas o mecanismos de entrega, orientados a asistencia sectorial en temas nutricionales, inclusión financiera y de protección.

ORGANIZACIONES*:

Acción Contra el Hambre | ACNUR (CORPRODINCO - DRC - Pastoral Social) | DRC | IRC | Mercy Corps (World Vision) | NRC | OXFAM (Fundación Mujer y Futuro) | SNCRC | Save the Children | World Vision

**Aquellas entre paréntesis corresponden a socios implementadores.*



Coordinación local

Los GIFMM locales, como expresión territorial de la plataforma nacional, son espacios de coordinación estratégica de la respuesta operacional a nivel local, trabajando en estrecha colaboración con los mecanismos de coordinación de las autoridades locales.

- Los **GIFMM locales** finalizaron la elaboración de sus planes de trabajo locales, según la identificación de retos, necesidades y prioridades para acciones a implementar el trabajo articulado y respuesta a la población refugiada y migrante durante el 2020 en los territorios que abarcan su respectiva cobertura. De manera complementaria se llevó a cabo la construcción de los planes de trabajo sectoriales, con el apoyo de los facilitadores de los sectores a nivel nacional, para así contar con actividades de respuesta específicas a las necesidades de los departamentos.
- El GIFMM nacional y los GIFMM locales participaron en las mesas migratorias llevadas a cabo en **Antioquia, Arauca, Cesar, Magdalena, La Guajira, Santander y Valle del Cauca**, en donde se dio a conocer la estructura de coordinación del GIFMM a las nuevas autoridades locales y se socializaron los avances logrados durante 2019 y perspectivas del 2020.
- Los GIFMM locales en **Arauca, Atlántico, Cesar, Nariño y Norte de Santander** trabajaron de forma articulada con las autoridades y brindaron apoyo en la elaboración de los planes de desarrollo de algunos municipios de estos

departamentos, con el fin de incluir los principales retos a abordar a nivel departamental e incluir a la población refugiada y migrante dentro de estos instrumentos de planeación.

- Durante el mes hubo avances en la implementación de Espacios de Apoyo (EA). En **La Guajira** terminaron las obras del EA en Paraguachón, y en **Norte de Santander** el 18 de febrero se iniciaron operaciones en el EA del Puente Internacional Francisco de Paula Santander, donde se ofrecen servicios de medicina general, exámenes de laboratorio, provisión de medicamentos, vacunación, acceso a duchas y sanitarios, hidratación y un espacio amigable para la niñez.
- Los GIFMM locales en **Atlántico** y **La Guajira** se integraron para trabajar de manera coordinada en la construcción de la “Estrategia Caribe”, la cual consiste en hacer un mapeo de todos los servicios disponibles para la población refugiada y migrante en los departamentos de Atlántico, Bolívar, Cesar, La Guajira y Magdalena, incluyendo el desarrollo de productos de información regionales.



Miembros del GIFMM

Acción Contra el Hambre | ACNUR | ACTED | ADRA | Aid for AIDS | Aldeas Infantiles | Alianza por la Solidaridad | Americares | Ayuda en Acción | Bethany | BLUMONT | Capellanía OFICA | CARE | Caritas Alemania | Caritas Suiza | CICR* | Cruz Roja Alemana* | Cruz Roja Americana* | Sociedad Nacional de la Cruz Roja Colombiana | Cruz Roja Noruega | Diakonie | DRC | FAO | Federación Luterana Mundial | FICR* | Fundación Halü | FUPAD | Global Communities | HelpAge | Heartland Alliance | HIAS | Humanity & Inclusion | iMMAP | IRC | Malteser International | Médicos del Mundo | Médicos Sin Fronteras* | Mercy Corps | NRC | OACNUDH | OCHA | OCR | OIM | OIT | ONU Hábitat | ONU Mujeres | OPS/OMS | OXFAM | Pastoral Social | Plan Internacional | PNUD | Profamilia | RET International | Save the Children | SJR Colombia | SJR Latinoamérica y el Caribe | Solidarités International/Première Urgence Internationale | Tearfund | Terre des Hommes - Lausanne | Un Techo Para Mi País | UNEP | UNFPA | UNICEF | UNODC | War Child | WFP | World Vision

67 miembros | *Solo observadores.



Donantes

Gobiernos: Alemania | Estados Unidos de América | Países Bajos | Suiza | La Unión Europea

Otros donantes: Dubai Cares (UAE) | ECHO | Education Cannot Wait Fund | Fondation Chanel | Ford Foundation