

# Rastreo de personas procedentes de Venezuela en Colombia a través de Facebook.

Análisis comparativo entre enero de 2019 y 2020.



**USAID**  
DEL PUEBLO DE LOS ESTADOS  
UNIDOS DE AMÉRICA



## Contáctenos

---

Calle 99 # 10-57 Piso 4 Oficina P1  
Bogotá D.C., COLOMBIA  
[contacto@immap.org](mailto:contacto@immap.org)



**USAID**  
DEL PUEBLO DE LOS ESTADOS  
UNIDOS DE AMÉRICA



iMMAP localiza a los refugiados y migrantes procedentes de Venezuela en América Latina de forma quincenal a través del uso de la API de Marketing de Facebook, con base en el comportamiento mensual de los usuarios. Los datos son estimaciones del alcance potencial que podría tener un anuncio de Facebook de acuerdo con la segmentación del público en su plataforma.

Los datos no están diseñados para coincidir con censos u otras fuentes oficiales. Facebook no provee censos digitales o conteos de refugiados y/o migrantes. Estos estimados deben ser asumidos como una señal para ser utilizada en la triangulación de información.

Facebook sólo provee la definición del comportamiento seleccionado (expatriados de Venezuela) y no provee cifras históricas. Este comportamiento se construye con base en la información provista por el usuario, como su ciudad natal, ciudad de origen, la estructura de su red de amigos, entre otras.

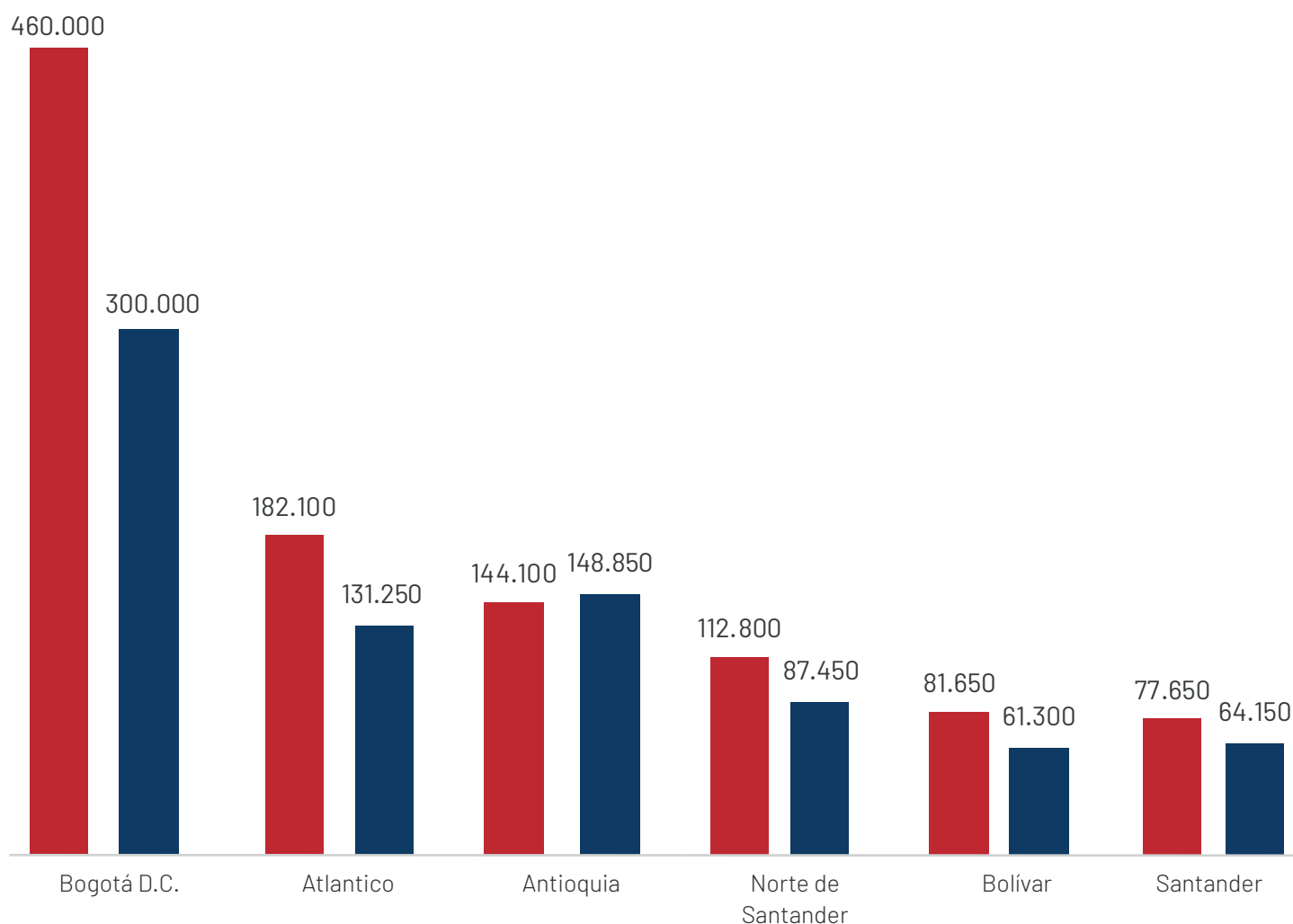
Los datos pueden contener sesgos como consecuencia de la variable cobertura de Facebook en los territorios, la disponibilidad de acceso a internet, divergencias en la tasa de su uso por rangos de edad y la imposibilidad de detectar a usuarios menores de 13 años. Adicionalmente, los datos no permiten identificar nacionalidad, por esta razón los resultados presentados incluyen a refugiados y migrantes venezolanos, retornados colombianos y personas de otras nacionalidades procedentes de Venezuela.

# COMPARATIVO ENERO 2019 Y 2020

Entre enero de 2019 y 2020, se observa una relocalización de la Población Procedente de Venezuela (PPV) rastreada a través de Facebook. Se destaca un significativo incremento en Valle del Cauca, que podrían ser causado por una mayor migración a Cali o una alta presencia de población flotante que va en tránsito desde o hacia Ecuador y Perú. No obstante, ante la ausencia de una nota metodológica de Facebook, no se puede establecer con certeza las causas de esta variación. En consecuencia, se requiere de un análisis a mayor profundidad para validar los resultados de Valle del Cauca.

Por lo demás se observa un crecimiento de migrantes, refugiados y retornados en Córdoba, mientras que Bogotá, Atlántico, Antioquia, Bolívar y Santander experimentan una reducción<sup>1</sup>.

Por otra parte, en 2020 se observan 125 municipios con migrantes, refugiados y retornados que no contaban con esta población en enero de 2019. Así mismo, existen 83 municipios donde ya no se registran PPV. Este hecho supone un incremento total de 42 destinos municipales.

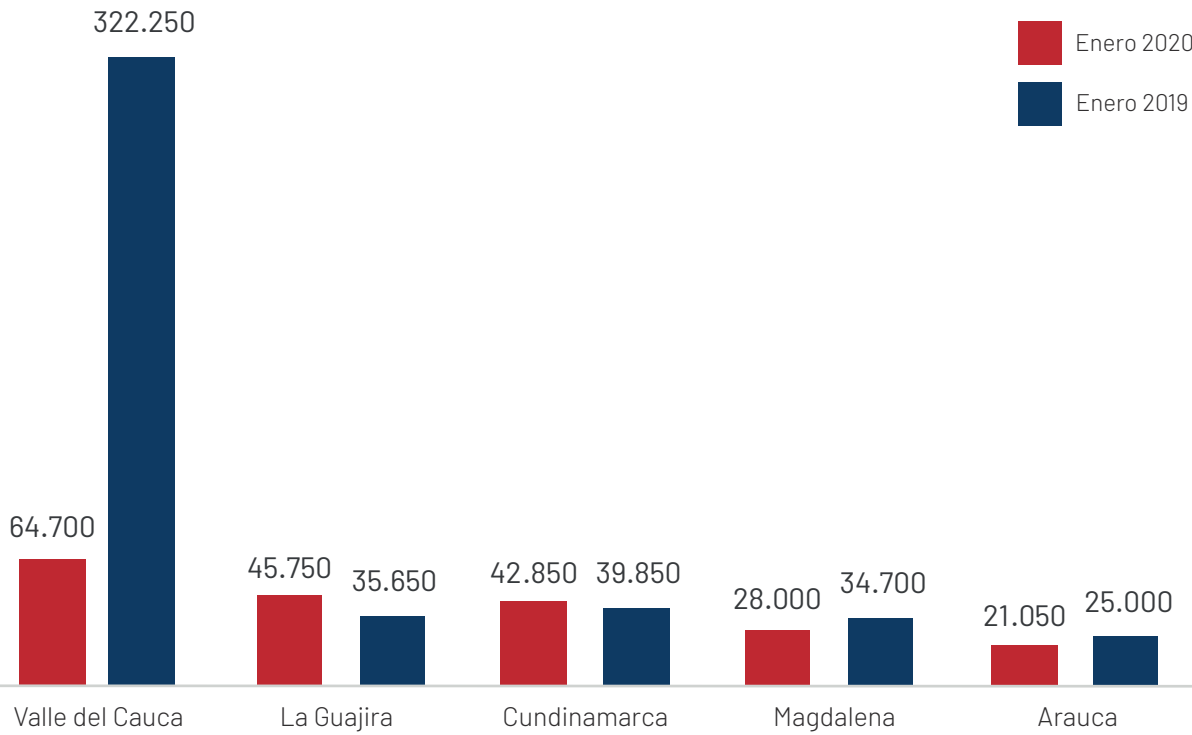


<sup>1</sup>La reducción en la cantidad de migrantes en estos territorios podría ser una consecuencia de la movilización hacia Cali y de una mayor dispersión de la población.



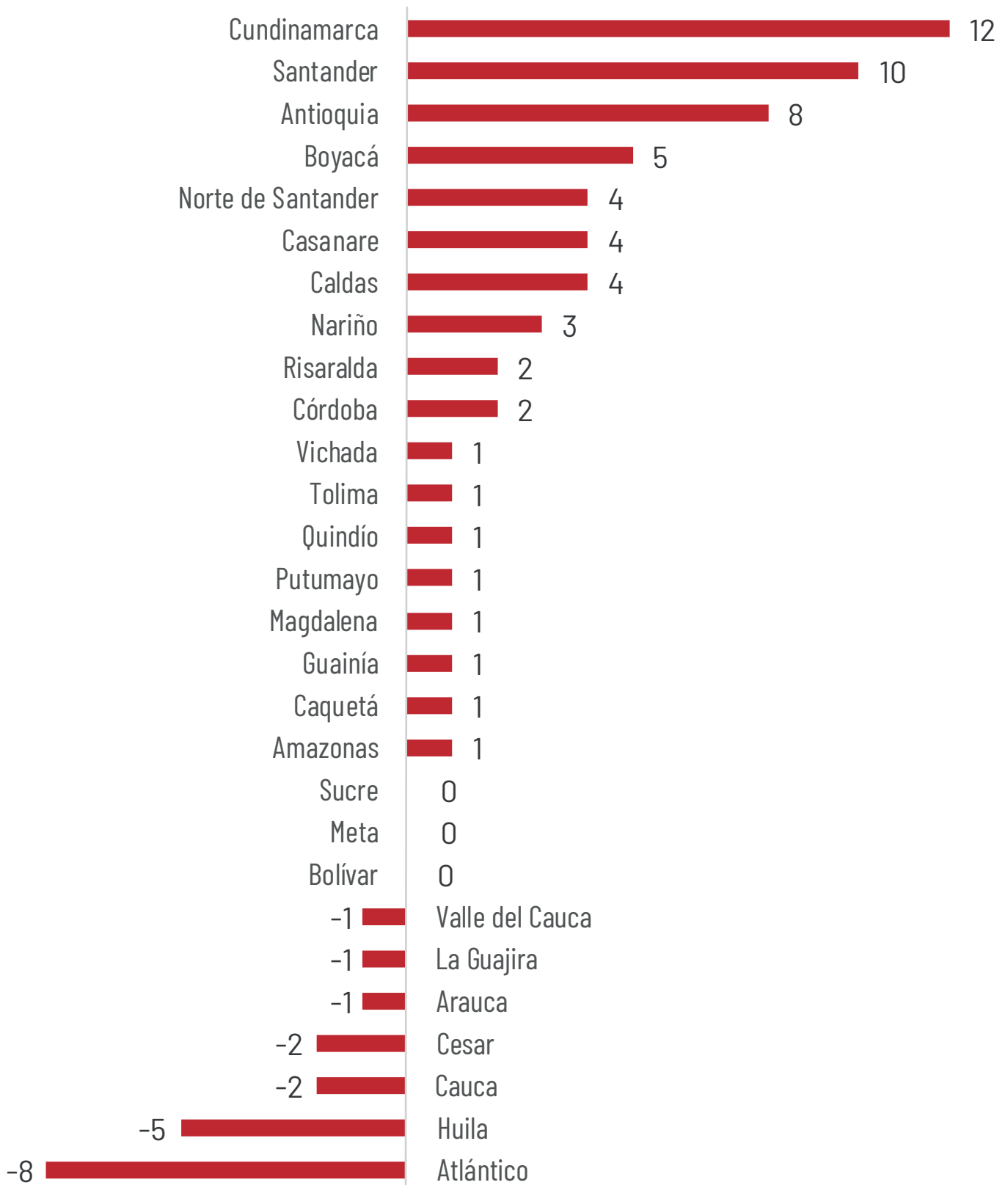


Foto: iMMAP - Cúcuta, Norte de Santander, Colombia  
Gabriel Clavijo



En este contexto, Cundinamarca, Santander, Antioquia, Boyacá, Norte de Santander, Casanare y Caldas experimentan los mayores incrementos absolutos en cantidad de destinos, lo cual supone una mayor dispersión de la población, en contraste con Atlántico, Huila, Cauca y el Cesar.

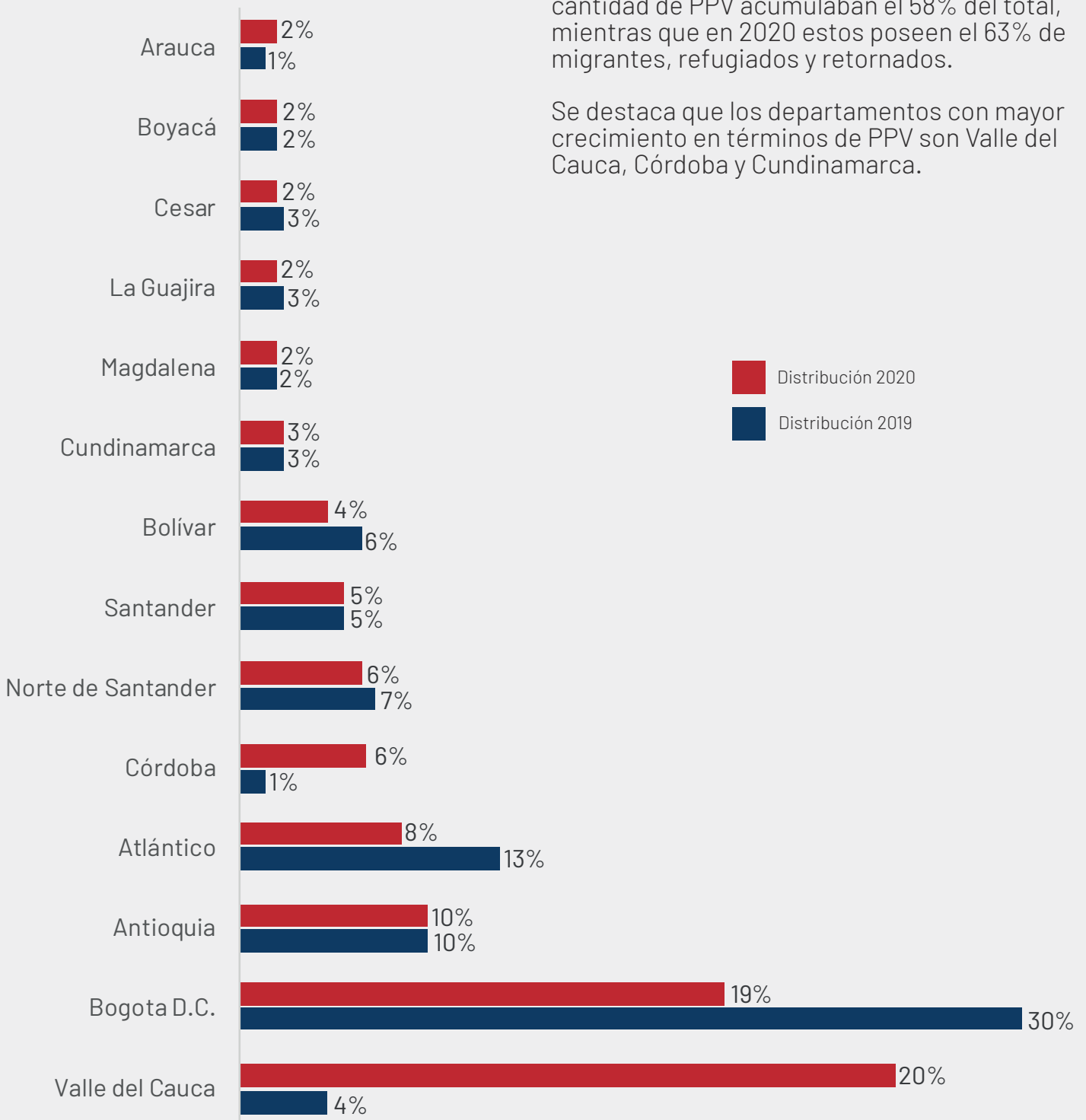
## VARIACIÓN ENTRE ANTIGUOS Y NUEVOS DESTINOS



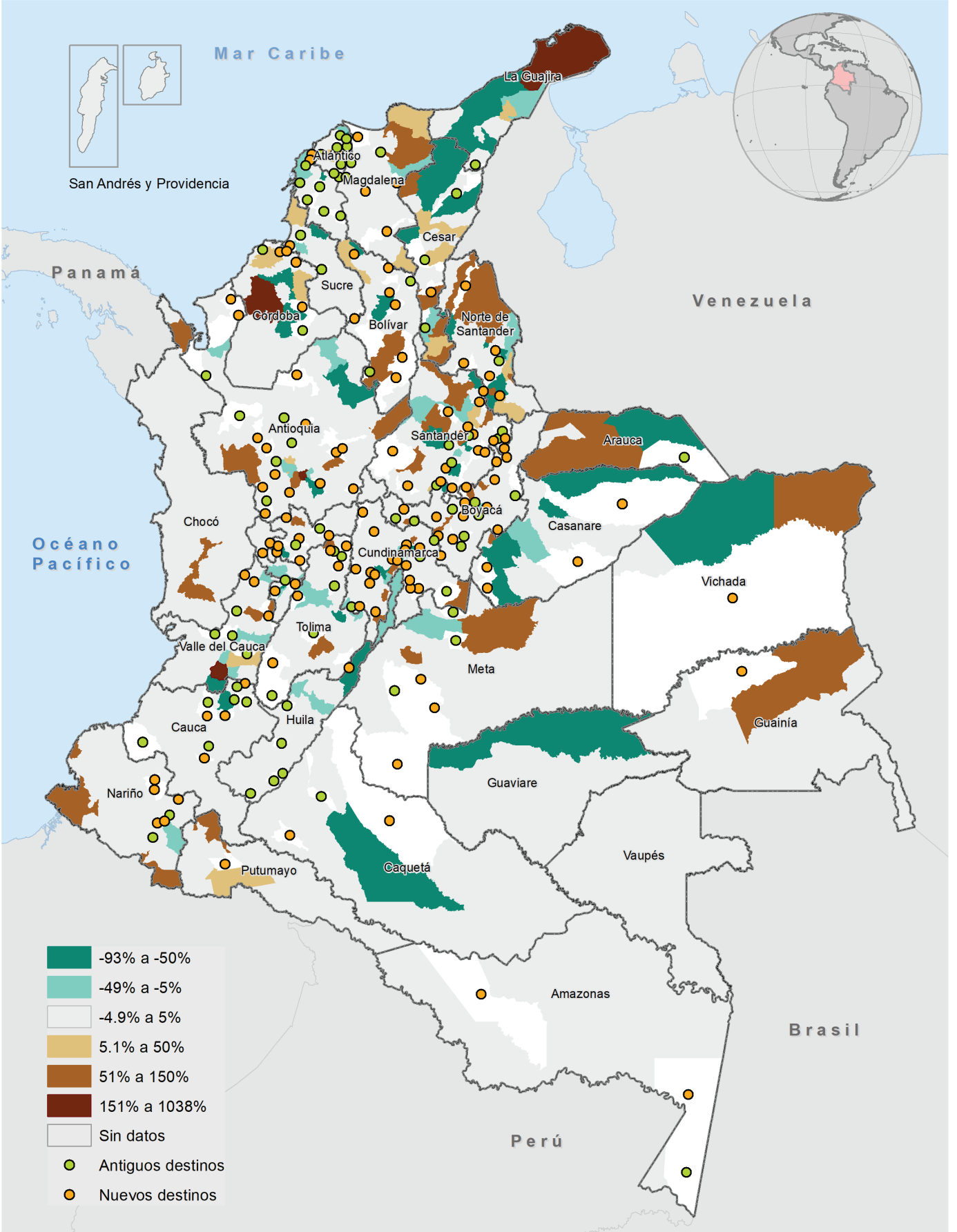
# VARIACIÓN EN LA DISTRIBUCIÓN DE LA POBLACIÓN VENEZOLANA RASTREADA POR FACEBOOK

No obstante, al observar la variación en la distribución nacional de los migrantes, se revela una mayor concentración a nivel departamental que contrasta con la dispersión a nivel municipal. En este sentido, en 2019 los 5 departamentos con mayor cantidad de PPV acumulaban el 58% del total, mientras que en 2020 estos poseen el 63% de migrantes, refugiados y retornados.

Se destaca que los departamentos con mayor crecimiento en términos de PPV son Valle del Cauca, Córdoba y Cundinamarca.



# MAPA DE VARIACIÓN DE POBACIÓN MIGRATRE ENTRE ENERO DE 2019 Y ENERO 2020





- Se muestra una disminución de la tasa de migrantes en el departamento de la Guajira, sobre todo en su región media y baja.
- En el caso de Bolívar el nuevo destino es el sur del departamento, donde los migrantes se han ubicado en los límites con Antioquia y Norte de Santander.
- Se evidencia un movimiento de la población refugiada, migrante y retornada desde la Costa Caribe hacia la Región Andina.
- Cundinamarca, Antioquia, Córdoba, Boyacá y Santander, se constituyen como los lugares con mayor cantidad de nuevos destinos.
- En Bogotá ha disminuido la presencia de PPV, al igual que con los municipios del occidente de la Sabana, mientras que los municipios aledaños a la capital han experimentado un incremento de esta población incremento de esta población.
- En la zona de los llanos orientales es una región de nuevo destino, sobre todo en los departamentos de Caquetá y Meta. Así como Vichada y Guainía.



**USAID**  
DEL PUEBLO DE LOS ESTADOS  
UNIDOS DE AMÉRICA

