

## Kamp İçi E-Kart Programı Fiyat Market İzleme (FMI) ve Yerinde İzleme (Yİ) Raporu 1. Çeyrek: Ocak-Mart 2020

### ÖNE ÇIKANLAR

- Mart 2020’de sözleşmeli marketlerdeki ortalama gıda sepeti maliyeti 148 TL’dir. Bu rakam sağlanan yardımdan %48 daha fazladır.
- Kış mevsimi gelir kaynaklarını sınırlandırarak kamp sakinlerini olumsuz etkilemiştir. Bu durumla baş etmek için sığınmacılar başkalarından borç istemiş ve sözleşmeli olmayan marketlerden veresiye gıda almıştır.
- Kamplarda hanelere tanınan elektrik kullanım kotasının özellikle kış aylarında ısınma için yetersiz olduğu değerlendirilmiştir.
- Kamp yönetimi ve marketler COVID-19 salgınına ilişkin tedbirler uygulamakta ve yararlanıcılar da bu tedbirlere uymaktadır.
- Osmaniye hariç diğer kamp marketlerinde yeterli miktarda gıda ve hijyen ürünleri satılmaktadır. Osmaniye kamp marketinde ürün çeşitliliğinde azalma tespit edilmiş, ancak daha sonra sorun giderilmiştir.

### 1. Çeyrek Önemli Rakamlar

15 Sözleşmeli Market

74 Fiyat Gözlem Etkinliği

### Ç1 2020 GELİŞMELERİ

- Ç4 2019’da kart sistemi bireysel banka hesapları üzerinden işlemeye başlamış ve e-kart yardım miktarının tamamını WFP üstlenmiştir. O zamandan bu yana program planlanan şekilde yürütülmüştür. Ocak ve Şubat aylarında PIN kodlarının değiştirilmesi gibi karşılaşılan muhtelif sorunlar da giderilmiştir.
- Türkiye’deki ilk COVID-19 vakası 11 Mart’ta teyit edilmiş ve ülke çapında insanlar sosyal etkileşimlerini azaltmaya teşvik edilmiştir. Dolayısıyla, WFP’nin gözlem asistanları evden telefon ve internet aracılığıyla veri toplayarak izleme çalışmalarını yürütmüştür. WFP, sözleşmeli marketlerdeki FMI faaliyetlerini Mart 2020’den başlayarak Kızılay’la birlikte yürütmüştür.
- COVID-19 virüsünün kamplarda yayılmasını engellemek için bir dizi önlem alınmıştır. Kamp yönetimleri kamp sakinlerinin hareketliliğini kısıtlayıcı önlemler getirmiş, dezenfeksiyon faaliyetlerini arttırmış ve virüsün bulaşmasını azaltmak için yapılanlarla ilgili duyarlılık artırma çalışmaları yürütmüştür.

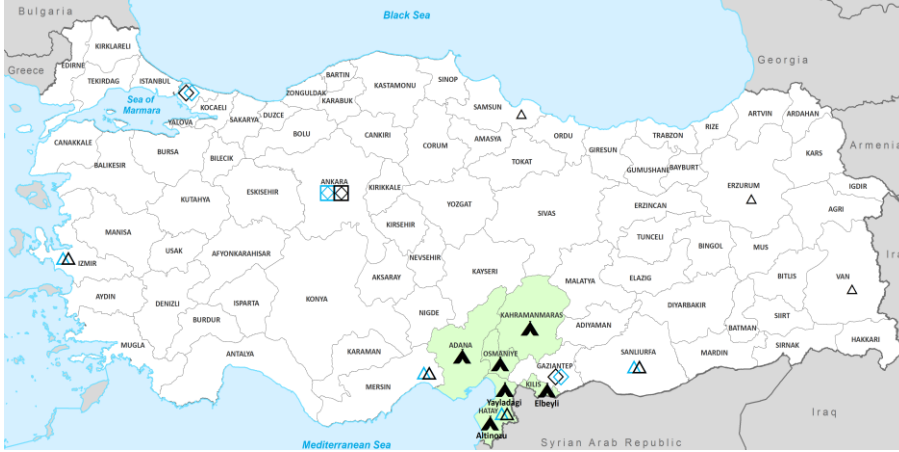


WFP / Didem Akan İlhan

### ÇIKTILAR

Çıktılar – Ç1 2020	Ocak	Şubat	Mart
Ulaşılan yararlanıcı sayısı	54,879	54,700	55,587
Toplam yardım değeri (TL)	5,487,000.00	5,470,000.00	5,558,700.00

## TÜRKİYE'DEKİ SİĞINMACI KAMPLARI – Ç1 2020



### 1. HEDEFLER

**Hedef:** Bu rapor Ocak-Mart 2020 dönemi içerisinde tüm kamp içi faaliyetleri özetlemektedir. Market izleme çalışmaları;

- 1) kısmen kısıtlı kullanıma sahip<sup>1</sup> e-kart programının performansının,
- 2) raporlama dönemi içerisinde marketlere ilişkin kaydedilen ve çözümlenen kilit sorunların ve
- 3) WFP ile sözleşmeli marketlerdeki ve sözleşmeli olmayan marketlerdeki fiyat trendlerinin önceki dönemlerle karşılaştırılarak analiz edilebilmesini sağlamaktadır.

**Fiyat Market İzleme:** WFP/Kızılay her ay fiyatları karşılaştırmak için e-kart programı kapsamında sözleşmeli marketleri ve diğer yerel marketleri ziyaret etmektedir. FMI faaliyeti, marketlerin sözleşme gereklerini yerine getirmesini ve fiyatların yerel trendleri takip etmesini mümkün kılarak programın yakından izlenmesini sağlar.

**Yerinde İzleme:** Her ay kamp ziyaretleri sırasında yürütülen Yİ faaliyetleri sığınmacıları ilgilendiren ve programı etkileyebilecek gelişmeleri ve değişiklikleri

<sup>1</sup> Aralık 2019'dan beri WFP kamplardaki her bir sığınmacı için 100 TL'lik yardım yapmaktadır. Yardımın 80 TL'sinin sadece gıda harcamaları için kullanılması gerekmektedir. Kalan 20 TL'si ise herhangi bir kısıtlamaya tabi değildir. Önceden WFP yalnızca gıda ürünlerine harcanmak

tespit ederek kamplardaki ve marketlerdeki durumun gözlemlenmesine olanak tanır.

Bu rapor, saha ekipleri tarafından tespit edilen sorunlar ve bazı temel ürünlerin fiyat analizi de dahil olmak üzere market ziyaretlerine ilişkin bulguları özetlemektedir.

### 2. METODOLOJİ

WFP izleme ekipleri her ay kampları habersiz olarak ziyaret eder. Ziyaretler genellikle yardımın kartlara yüklendiği hafta içerisinde gerçekleştirilir. WFP personeli izleme ziyaretleri sırasında marketleri şu alanlarda kontrol eder:

- marketin genel durumu;
- gıda maddelerinin mevcudiyeti;
- gıda maddelerinin kalitesi;
- gıda maddelerinin fiyatı;
- yararlanıcılara ayrıntılı fiş verilmesi;
- market personelinin yararlanıcılara yönelik uygulamaları/davranışları;
- programa ilişkin bilgi materyallerinin/posterlerin görünürlüğü;
- program kurallarına uyma;
- market çalışanlarının program farkındalığı ve
- yararlanıcı geri bildirimini.

Ç1 2020'de toplam 74 market izleme faaliyeti gerçekleştirilmiştir. WFP çalışanları Ocak ve Şubat aylarında marketleri düzenli olarak ziyaret etmiştir, fakat Mart ayında COVID-19 salgını sebebiyle saha faaliyetleri askıya alınmıştır. Kızılay ile kurulan yakın iş birliği ile bu dönemde sözleşmeli marketlerden fiyat bilgisi toplanabilmektedir. WFP çalışanları sözleşmeli olmayan marketleri telefonla arayarak veya bu marketlerin online alışveriş sitelerini ziyaret ederek ürünlerin fiyat bilgisine ulaşmıştır. Yİ için Mart verileri telefonla toplanmıştır.

üzere 50 TL yardım yaparken kalan 50 TL'yi hem gıda hem de gıda dışı ürünlere harcanabilecek şekilde GİGM karşılamaktaydı.

Market izleme ziyaretlerinin sayısı – Ç1 2020			
Ay	Sözleşmeli market	Sözleşmeli olmayan market	Toplam
Ocak 2020	16	9	25
Şubat 2020	13	11	24
Mart 2020	15	10	25
<b>Toplam</b>	<b>44</b>	<b>30</b>	<b>74</b>

Yukarıdaki tablo raporlama döneminde izleme faaliyeti gerçekleştirilen sözleşmeli ve sözleşmeli olmayan market sayısını göstermektedir. Aşağıda belirtilen sorunların çoğu Gaziantep Bölge Ofisinin raporlarında ve programa ilişkin tespit edilen sorunların kaydedilip takibinin sağlandığı WFP'nin İzleme ve Değerlendirme Veritabanı Sisteminde (MEDS) de mevcuttur.

### 3. FİYAT İZLEME

Aralık 2019 itibarıyla WFP, önceden GİGM'in yaptığı 50 TL'lik yardımı da üstlenerek toplam 100 TL'lik yardımın tamamını karşılamaktadır. Bu yardımın 80 TL'si sadece gıda harcamaları için kullanılmalıdır. Kalan 20 TL için herhangi bir kısıtlama getirilmemiştir.

FMİ çalışması kamplarda gıda sepetinin ortalama maliyetinin hesaplanmasını kolaylaştırmaktadır. Standart gıda sepeti, Ç1 2018 raporunda ayrıntılı olarak açıklandığı üzere sığınmacıların gıda tüketim alışkanlıkları değerlendirilerek

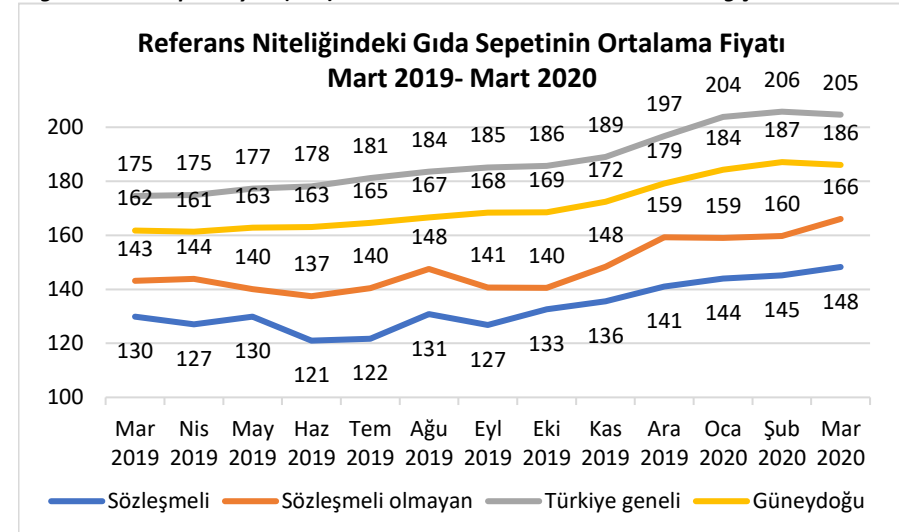
Aylık Gıda Sepeti		
Ürün	Miktar	Birim
Ekmek	7.5	kg
Pirinç	3	kg
Bulgur	1.5	kg
Fasulye	1.5	kg
Yumurta	30	adet
Yoğurt	1.5	kg
Beyaz peynir	1.5	kg
Domates	0.9	kg
Salatalık	0.9	kg
Ayçiçek yağı	0.75	kg
Şeker	1.5	kg
Tuz	0.15	kg
Çay	0.15	kg

belirlenen belli başlı gıdalardan meydana gelmektedir<sup>2</sup>. Gıda sepeti, Sphere standartlarıyla uyumlu olarak kişi başına günlük 2,100 kcal tüketilmesine olanak tanımaktadır.

Ocak ve Şubat aylarında market izleme faaliyetleri her zamanki gibi gerçekleştirilmiştir. Ancak Mart ayının başında COVID-19 salgını sebebiyle yukarıda bahsedildiği gibi metodolojide değişikliğe gidilmiştir. Fiyat bilgisi eksik olan ürünler için o ürünün o ildeki ortalama fiyatı hesaplanıp kullanılmıştır. Sözleşmeli marketler için ise alternatif olarak aynı fiyat bandında olan en yakın marketlerin fiyatları kullanılmıştır.

Gıda sepetinin maliyeti dört farklı kaynaktan izlenmektedir. Bunlardan ilki ulusal düzeydeki TÜİK verileri (Şekil 1'deki gri çizgi) ikincisi TÜİK'in sadece Türkiye'nin güneydoğusuna yönelik yayınladığı verilerdir (sarı çizgi). Üçüncüsü, WFP ve Kızılay'ın saha çalışanlarının sığınmacıların kartlarını kullandıkları kamp marketlerinden topladıkları verilerdir (mavi çizgi). Dördüncüsü ise yine WFP çalışanlarının kamplardaki veya kamp çevresindeki sözleşmeli olmayan marketlerden karşılaştırma amaçlı topladıkları verilerdir (turuncu çizgi)<sup>3</sup>.

Figür 1: Gıda Sepeti Fiyatı (TRY) Nisan 2019 – Mart 2020 Arasındaki Değişim



<sup>2</sup> Ayrıntılı bilgi için: <https://reliefweb.int/report/turkey/revising-food-basket-minimum-expenditure-basket-analysis-calculate-realistic-cost>

<sup>3</sup> TÜİK verileri, Türk nüfusunun tercihlerini yansıtan daha kaliteli ürün ve markalar temelinde toplanmaktadır: [http://www.turkstat.gov.tr/PreTablo.do?alt\\_id=1014#](http://www.turkstat.gov.tr/PreTablo.do?alt_id=1014#). WFP'nin fiyat verileri sığınmacıların seçtiği ürünler temelinde toplanmaktadır. Bunlar genellikle mevcut olan en ucuz ürünlerdir.

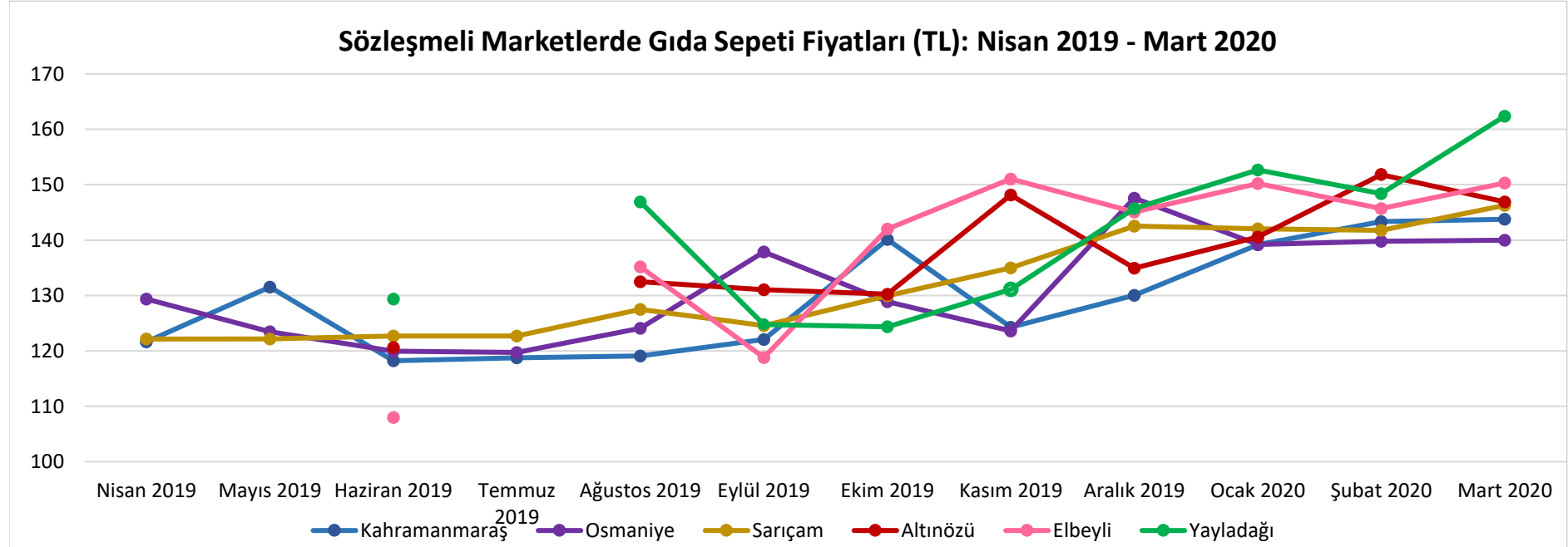
Türkiye genelindeki ve güneydoğudaki gıda sepeti maliyeti Ç4 2019'da oldukça yükseldikten sonra Ç1 2020 boyunca sabit kalmıştır. Ancak Ç1 2020'nin sonlarına doğru sözleşmeli ve sözleşmeli olmayan marketlerde ufak fiyat artışları görülmüştür. Hem sözleşmeli hem de sözleşmeli olmayan marketler dahil olmak üzere kamplarda gıda sepetinin ortalama maliyeti Ocak ayında 151 TL, Şubat ayında 152 TL ve Mart ayında 157 TL olarak ölçülmüştür. Şubat ve Mart arasında gıda sepeti maliyeti sözleşmeli marketlerde 3 TL, sözleşmeli olmayan marketlerde ise 6 TL artmıştır. Veri toplama modalitesi değiştirildiği için düzenli ziyaret edilen marketlerin yanı sıra başka sözleşmeli olmayan marketlerin de karşılaştırmaya eklenmesi bu artışı tetiklemiş olabilir. Bu husus Ç2 2020'de daha yakından incelenecektir.

Gıda sepetinin sözleşmeli marketlerdeki son 12 ay boyunca ölçülen maliyeti Şekil 2'de gösterilmiştir. Yayladağı ve Elbeyli hariç diğer kamplardaki fiyat aralığı Mart 2020'de daralmaya başlayarak 140 TL ve 147 TL arasında bir değerde birleşmiştir.

Yayladağı'ndaki en uygun fiyatlı marketlerden birinin sözleşmesi Mart ayında sona ermiştir. Bu durum sözleşmeli marketlerin ortalama fiyatını etkilemiştir. Fakat normalde gıda sepetinin parçası olan fasulye ve çay fiyatları Mart ayı verilerine dahil edilmediği için bu ay hesaplanan gıda sepeti maliyetine ihtiyatlı yaklaşmak gerekir. Hesaplamaya bu ürünlerin sözleşmeli olmayan marketlerdeki fiyatı dahil edilmiştir ve marketlerin sattığı markalar ile sığınmacıların tercih ettiği markalar değişiklik gösterebilmektedir.

Ekmeğin kilogram fiyatını hesaplamak için Arap ekmeği paketlerinin ağırlığı kullanılmaktadır. Önceden paketlerin ortalama ağırlığı 825 gr olarak ölçülmüştür, ancak Ç1 2020'de saha gözlem asistanlarının sağladığı en son bilgiye göre paketlerin ortalama ağırlığı 700 gr'dır. Dolayısıyla ekmeğin fiyatları 700 gr temel alınarak hesaplanmıştır. Arap ekmeğinin mevcut olmadığı durumlarda Türk somun ekmeğinin ağırlığı 230 gr olarak değerlendirilmektedir.

Şekil 2: Tüm kamplardaki sözleşmeli marketlerde gıda sepeti maliyeti (TL), Nisan 2019 – Mart 2020



## 4. YERİNDE İZLEME

### İdari/yönetim sorunları

#### *Kamp nüfusu*

Ocak 2020 itibarıyla bayram için kamptan ayrılan aileler kamplara geri dönmüştür. Ocak ve Şubat aylarında iş fırsatları az olduğu için kamp dışında mevsimlik işlerde çalışanlar da bu dönemde kamplara geri dönmüştür. Mart ayında Adana kampı daha önceden kamp dışında kalmak için tanınan azami süreyi aştıkları için sistemden düşürülen yaklaşık 1000 kişiyi kampa geri kabul etmiştir. Geri kabulün gerekçesi olarak bu kişilerin COVID-19 krizi sebebiyle işlerini kaybetmesi sunulmuştur.

Kilis'te kimlikleri kampta kayıtlı olan fakat İstanbul'da yaşayan, ancak kimlik kontrollerinin sıklaştırılmasının ardından kampa dönen iki erkek kampa kabul edilmemiştir. Bunun sebebi sorulduğunda Kızılay çalışanları sadece valinin kampa geri kabul izni vermeye yetkili olduğunu belirtmiştir.

Malatya şehir merkezinde yaşamak için kamptan ayrılıp kamp dışı yaşam koşullarıyla başa çıkamayan beş aile Kahramanmaraş kampına geri kabul edilmiştir.

Diğer yandan Kilis kampından iki aile ve Osmaniye kampından 100 kişi kamp dışına yerleşmeye karar vermiştir. Bu kişilere SUY Programıyla ilgili bilgilendirme yapılmıştır.

#### *E-kartla ilgili gelişmeler*

Ocak ayında Kilis kampında Kızılay yetkilileri tüm kayıtlı aile listelerini kontrol etmiş ve farklı ailelerden 58 kişinin kamp sisteminde kayıtlı olmadığını tespit etmiştir. Kızılay söz konusu kişilerin kampa kaydını yapmış ve böylece Şubat ayından itibaren sığınmacılar e-kart yardımından faydalanmaya başlamıştır.

Kamp içi yardımın bireysel kartlar üzerinden sağlanmaya başlamasından sonra Halkbank çalışanları, şifre yönetimi ve kayıp çalıntı durumunda kartların kötüye kullanılmasını önleme konularında yararlanıcılara destek olmak için kamplarda görevlendirilmiştir. Bu süreçte Kızılay çalışanları Halkbank yetkililerine destek olmuş ve kamp yönetimi sık sık yararlanıcılara duyurularda bulunmuştur. Buna rağmen çok az sayıda hane şifrelerini değiştirmiştir. Kart numarasının son dört

hanesi kartın varsayılan şifresi olduğu için bazı yararlanıcıların kartlarının son dört hanesini kazıdığı gözlemlenmiştir. Mart ayında şifre değişikliklerinin Halkbank POS cihazları aracılığıyla yapılması sağlanmıştır.

Sığınmacılar eski sistemdeki gibi kartta kalan bakiyeyi POS cihazlarından kontrol etmek istediklerini belirtmişlerdir. Yeni sistemde kart bakiyeleri 168 Çağrı Merkezinden öğrenilebilmektedir. Sığınmacılar bu yöntemin uygulanabilir ancak zahmetli olduğunu ifade etmiştir.

#### *Elektrik kullanımı*

Kahramanmaraş ve Kilis kamp sakinleri hanelere sağlanan elektrik kullanma kotasıyla ilgili sıkıntı yaşadıklarını bildirmiştir. Kahramanmaraş'ta bu sorun vali yardımcısının Ocak ayında kampa yaptığı ziyaretle çözülmüştür. Ziyaret sonrası konteyner başına elektrik kotasının 25 KW artırılması sağlanmıştır. Ancak Kilis'te sorun devam etmektedir. Bu durum yararlanıcıların kış aylarında konteynerlerini ısıtmasını olumsuz etkileyebilir.

#### *Aynı yardım*

Kahramanmaraş kampında Aralık ayının sonunda dul, yaşlı ve engellilere 150 gıda sepeti dağıtılmıştır. Ocak ayında Kızılay, en yardıma muhtaç durumdaki hanelere ulaştırılmak üzere 225 kutu gıda ve hijyen ürünü göndermiştir. Kızılay, aynı zamanda, kamp sakinlerine 10,000 çift çorap dağıtmıştır. Kamp yönetimi de ihtiyaç sahibi hanelere battaniye ve halı dağıtmıştır. Şubat ayında Kızılay kamplardaki okullar için Kahramanmaraş'a 9,450, Kilis'e ise 4,000 küçük kutu süt göndermiştir. Mart ayında Qatar Charity Kilis kampına tüm kamp nüfusuna yetecek şekilde 1,550 gıda sepeti göndermiştir. Kızılay da e-kartlarla sorun yaşayanlardan başlayarak aile başına iki gıda, bir hijyen sepeti dağıtmıştır.

Kızılay, Kahramanmaraş kampında kalan 10 engelli bireye tekerlekli sandalye sağlanması için WFP koruma ekiplerinden yardım istemiştir. Bunun üzerine WFP, Dünya Doktorları ile iletişime geçmiş ve Mart ayında kampa 5 tekerlekli sandalye sağlanmıştır. Dünya Doktorları, ayrıca, kamp yönetiminin talebi üzerine engelli ve yaşlı nüfus için ilgili sağlık raporu ibrazı karşılığında 50 lazımlık sandalyesi sağlamayı kabul etmiştir.

### *Kamp içi olanaklar*

Kilis kampında her hanenin çamaşır makinesini haftada bir kullanmasına izin verilmektedir. Kamp sakinleri bunun yeterli olmadığını, bu yüzden çamaşırlarını elde yıkadıklarını ifade etmiştir. Bu husus kamp yönetimi ile görüşülecektir.

### **Market kuralları, koşulları ve bakımı**

#### *Kurallar*

Kilis kampında market çalışanları reşit olmayan çocukların e-kartları kullanmasına önceden izin vermektedir. Ancak bu durum çocukların anne babalarının bilgisi olmadan aldıkları ürünler sebebiyle sorun yaratmıştır. Dolayısıyla kamp sakinlerine kart kullanımının yaş kısıtlamasına tabi olduğuna yönelik anons yapılmıştır. Yaşlı ve engelli bireylerin çocuklarına hane adına alışveriş yapabilmeleri için Kızılay tarafından özel izin çıkartılmıştır.

Market çalışanlarının bazen Halkbank dışındaki bankaların POS cihazlarını kullandıkları ve bunun sonucunda e-kartların kitlendiği tespit edilmiştir. E-kartları kitlenen sığınmacıların şehir merkezindeki Halkbank şubesine gidip kartlarını tekrar kullanıma açtırmaları gerektiği için bu durum para ve zaman kaybına sebep olmaktadır. Kahramanmaraş'ta market yönetimi yeni Halkbank POS cihazları istemiştir. Bu cihazların izleme ziyaretinden sonra kullanılmaya başlaması öngörülmektedir.

#### *Koşullar*

Ocak ayında Kilis kampındaki market yönetimi ısıtıcıyı açmadığı için marketin içinin çok soğuk olduğu gözlenmiştir. WFP çalışanları market yetkililerini bu konuda sözlü olarak uyarılmış ve daha sonraki ziyaretlerde bu sorunla karşılaşılmamıştır.

Kilis kamp marketinde çalışanlar, taze ürünler paketli yerine açık satılmaya başladığından beri sığınmacıların daha çok taze meyve sebze aldığını gözlemlemiştir. Kilis kampında gıda stok durumuyla ilgili bir sorun olmamakla birlikte, Osmaniye kampında bazı sığınmacılar markette istedikleri ürünü bulamadıklarını ve sırf kartlarındaki krediyi bitirmek için markette mevcut olan ürünleri almak zorunda kaldıklarını bildirmiştir.

Marketlerde hijyen ürünlerini bulmak mümkündür. Fakat bu ürünlerin eskiye göre daha çok satıldığına ilişkin herhangi bir duyum alınmamıştır.

Kahramanmaraş kampında bir süredir devam eden kalabalıklık sorununu çözmek için Şubat ayında markete kasiyer alımı yapılmıştır.

### **Gıda ürünlerinin mevcudiyeti**

Ç1 2020'de marketlerde gıda ürünlerinin mevcudiyetine ilişkin herhangi bir sorun kaydedilmemiştir. Ocak ayında Kilis kampındaki BİM market ekmek tedarikçisini değiştirmiştir. Yararlanıcıların yeni tedarikçinin gönderdiği ekmeklerin kalitesinden memnun olduğu gözlenmiştir.

### **Alım gücü**

Kamplarda kalan sığınmacılar alım güçlerinin önemli ölçüde düştüğünü kaydetmiştir. Mevcut durumda gıda sepetinin sözleşmeli marketlerdeki fiyatı (148 TL) sağlanan yardımdan (100 TL) %48 daha yüksektir. Sığınmacılar bu yardımı gıda dışı ürün ihtiyaçları için de kullanmaktadır.

Kışın iş olanakları daha kısıtlı olduğu için sığınmacılar; tasarrufları harcamak, yakınlarından borç almak veya market alışverişlerinin bir kısmını sözleşmeli olmayan marketlerden veresiye almak gibi baş etme stratejileri uygulamaktadır. Birkaç sığınmacı acil nakit ihtiyaçlarını karşılamak için cep telefonlarını sattıklarını ifade etmiştir. Sohbet sırasında sığınmacılar paraları yetmediği için nadiren et, tavuk veya balık tükettiklerini belirtmiştir. Öte yandan, ucuz ve doyurucu olduğu için ekmek tüketimi artmıştır.

Bazı kamp sakinleri nakit para kazanmak ve ihtiyaçlarını karşılamak için her gün kamp dışına çıkmaktadır. Örneğin, Kahramanmaraş kampında yaklaşık 3,000 kişi kamp dışında çalışmaktadır. Fakat, çalışan üyesi olmayan yaşlı ve küçük haneler diğer hanelere göre daha çok sıkıntı çekmektedir, çünkü bu hanelerin tek geliri aldıkları yardımdır. Kahramanmaraş'taki bir hane aldıkları yardımın yalnızca bir ayda tükettikleri bir paket çay, küçük bir şişe yağ, şeker ve ekmeği karşılamaya yettiğini ifade etmiştir.

Kilis'te kamp sakinleri kış aylarında gelir elde etmelerini sağlayacak kamp içi küçük işletmelerde çalışmalarına izin verilmesinden memnun olduklarını belirtmişlerdir.

### COVID-19 salgının kamplara etkisi

11 Mart'ta Türkiye'deki ilk COVID-19 vakasının teyit edilmesinden sonra kamplarda bir dizi tedbir alınmıştır. Sağlık merkezi, okul, cami ve marketler gibi tesisler ve konteynerler dezenfekte edilmiş, kamp çalışanlarına maske dağıtılmış, kamplara yeni alımlar ve ziyaretler durdurulmuş, kamp sakinlerinin kampa giriş çıkış saatleri 9:00-22:00'den 9:00-17:00'ye düşürülmüştür, giriş-çıkışlarda ateş ölçümü yapılmaya başlanmış ve yararlanıcılar salgınlar ilgili çeşitli yollarla bilgilendirilmiştir (broşürler, muhtar duyuruları, vb.).

Kamp yöneticileri, yürürlükteki tedbirlere uyulmasını sağlamak amacıyla kamp sakinleri için maske gibi koruyucu ekipmanlara ve hijyen ürünlerine ihtiyaç

olduğunu bildirmiştir. Bu doğrultuda WFP'den yararlanıcılara hijyen kiti sağlayarak sürece destek olması talep edilmiştir. Bu ihtiyaçlar Ç2'de kamp sakinlerine dağıtılmıştır.

Kamp marketlerinde sosyal mesafe kuralları uygulanmaktadır. Oldukça büyük olan Kilis kamp marketinde bir seferde sadece 80 kişinin markette bulunmasına izin verilmektedir. Tedbir olarak kasiyerlerin de sayısı azaltılmıştır. Çalışma saatleri kısalan kamp dışı marketlerin aksine kamp marketlerinin çalışma saatleri değişmemiştir. Adana kampında market girişinde ziyaretçiler için el dezenfektanı bulunmaktadır ve market çalışanları daha sık marketin içini dezenfektanlarla temizlemektedir.

### EK 1: WFP REFERANS NİTELİĞİNDE GIDA SEPETİNDEKİ ÜRÜNLERİN FİYATLARI, Ç1 2020

Gıda sepeti, Türkiye'deki sığınmacıların tüketim alışkanlıklarını yansıtan, besin değeri yüksek ve mümkün olan en ucuz fiyatlı ürünlerden oluşacak şekilde tasarlanmıştır. Ekmek, geleneksel olarak gıda sepetinin toplam maliyetinde en büyük paya sahiptir (%21), ancak peynirin de payı ekmeğe yakındır (%20). Pirinç ve fasulyenin payı %11, ardından yumurtanın payı ise %9'dur. En fazla paya sahip beş gıda beslenme çeşitliliğinin var olduğuna işaret etmektedir.

### Şekil 3: Gıda sepetindeki ürünlerin yüzdeleri ve gıda sepetinin toplam maliyeti

#### Gıda sepetindeki ürünler: Farklı gıda ürünlerinin toplam maliyetteki payı

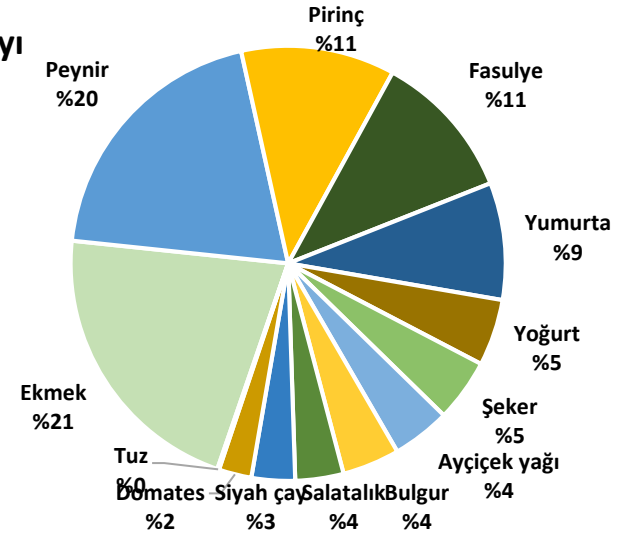


Ç1 2020 gıda sepetinin ortalama fiyatı: 153.59 TL

Mart ayında gıda sepetinin fiyatı: 157.16 TL

(Sözleşmeli marketler ile karşılaştırma için kullanılan marketler bir arada verilmiştir)

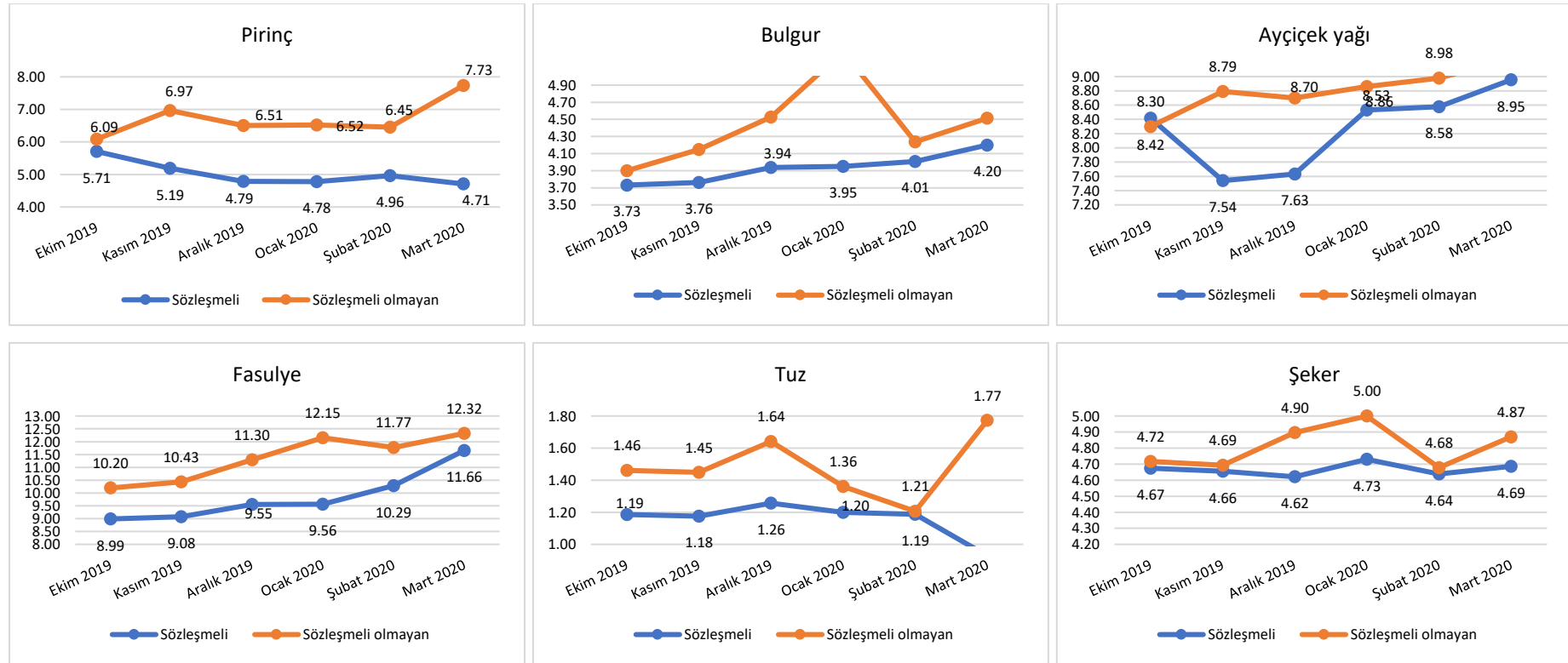
Mart ayında gıda sepetinin sadece sözleşmeli marketlerdeki fiyatı: 148.27 TL



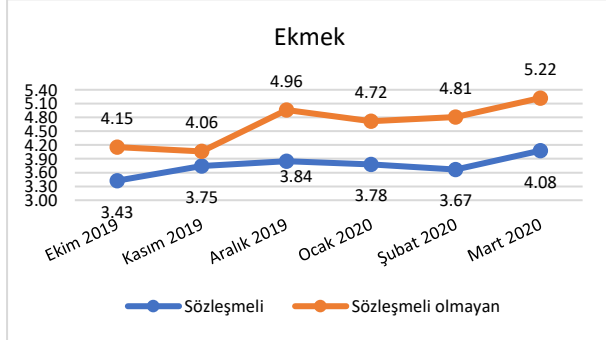
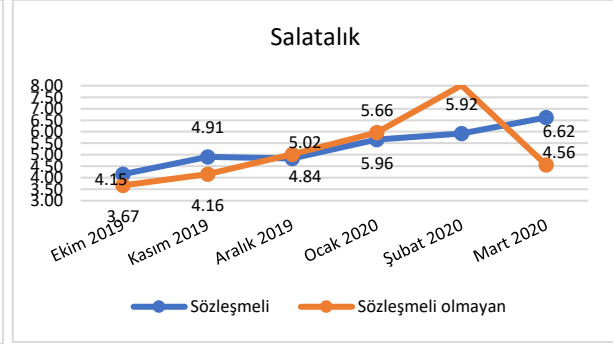
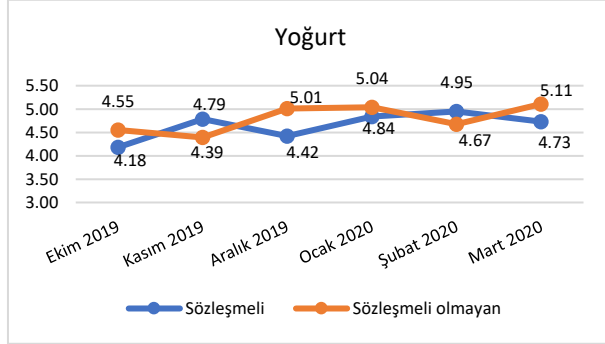
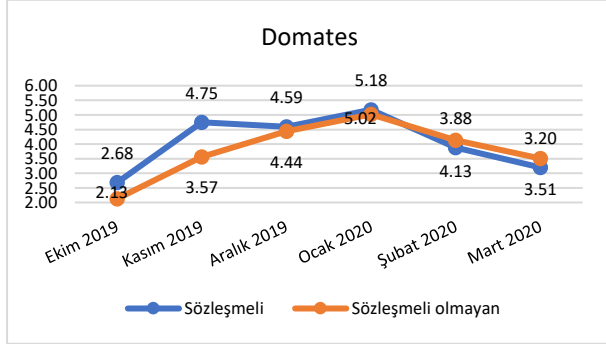
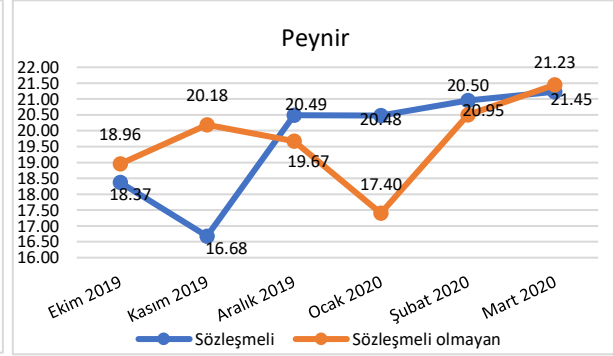
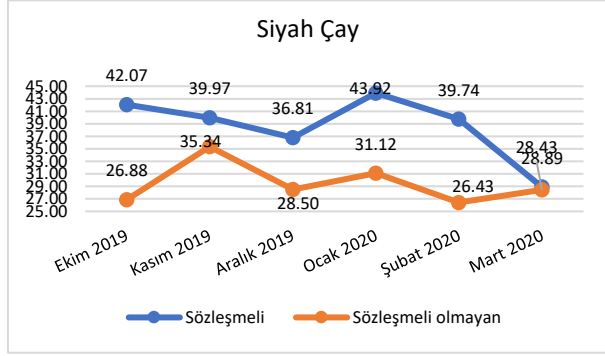
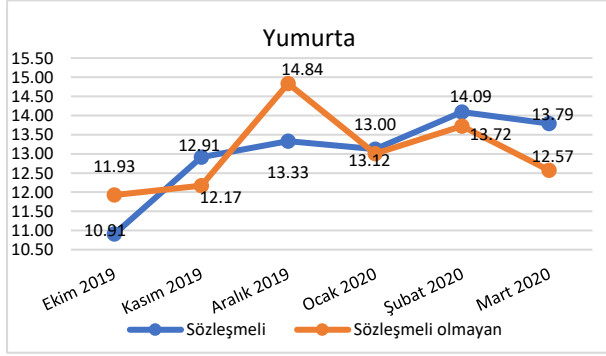
Aşağıda gıda sepetindeki tüm ürünlerin son 6 aylık fiyat trendleri verilmiştir. Ç1 2020’de bazı ürünlerin fiyatlarında dalgalanmalar gözlenmiştir. Sözleşmeli ve sözleşmeli olmayan marketlerde fiyatlar birbirine yakın olmakla birlikte, Ç1’in sonunda ekme, pirinç ve tuz fiyatlarının sözleşmeli olmayan marketlerde çok daha yüksek olduğu görülmüştür. Sözleşmeli olmayan marketlerde ekme fiyatlarının yüksek çıkması bu marketlerde sadece Türk ekmeğinin satılmasından kaynaklanmaktadır. Pirinç ve tuz fiyatlarındaki fark ise farklı markaların satılmasıyla açıklanabilir. Sözleşmeli marketlerde, sözleşmeli olmayan marketlerden daha pahalı olan ürünler sadece salatalık ve yumurtadır.

Mart 2020 için Kızılay’ın market verileri kullanılmıştır, fakat bu verilere fasulye ve çay fiyatları dahil değildir. Aşağıdaki tablolar, bu ürünlerin, telefonla ulaşılan iki market hariç diğer sözleşmeli olmayan marketlerdeki ortalama fiyatını göstermektedir. Kızılay bundan sonraki izleme ziyaretlerinde bu ürünlerin fiyatını da listeye eleyecektir.

Şekil 4: WFP referans niteliğindeki gıda sepetindeki ürünlerin değişken fiyat trendleri (TL/kg), sözleşmeli ve sözleşmeli olmayan marketler







#### Daha fazla bilgi için



WFP Türkiye Zarar Görebilirlik Analizi ve Haritalama / İzleme & Değerlendirme (VAM/M&E) Unit: [co.tur.m&e@wfp.org](mailto:co.tur.m&e@wfp.org)

**Tavsiye edilen referans formatı:** Dünya Gıda Programı. (2020). *Türkiye Kamp İçi Elektronik Kart Programı Fiyat Market İzleme ve Yerinde İzleme Raporu (1. Çeyrek)*. Ankara, Türkiye: Birleşmiş Milletler Dünya Gıda Programı (WFP) Türkiye Ülke Ofisi.