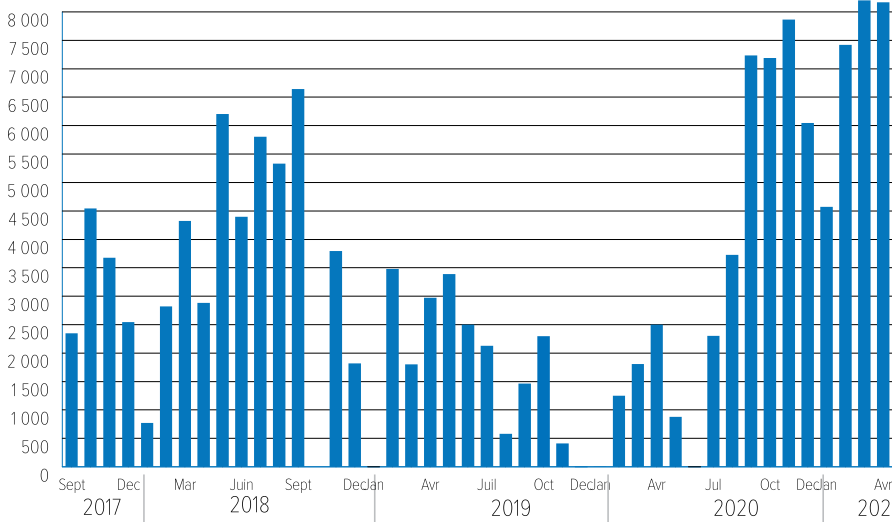


Le HCR et ses partenaires ont facilité le rapatriement librement consenti des réfugiés burundais depuis 2017, la majorité étant de Tanzanie, et un plus petit nombre a aidé à rentrer de la République démocratique du Congo (RDC) et du Kenya. Jusqu'à récemment, presque tous les retours du Rwanda et de l'Ouganda étaient auto-organisés. Suite à la conclusion des élections au Burundi en mai 2020, un intérêt accru pour le retour volontaire a été exprimé par les réfugiés vivant dans plusieurs pays. Sur la base de consultations et d'évaluations tripartites visant à garantir le caractère volontaire du retour, le HCR a commencé à faciliter les retours du Rwanda en août 2020 et a recommencé les retours de RDC en septembre 2020. Des plans sont en cours pour lancer des retours facilités depuis la Namibie et éventuellement d'autres pays de l'Est et l'Afrique australe en 2021.

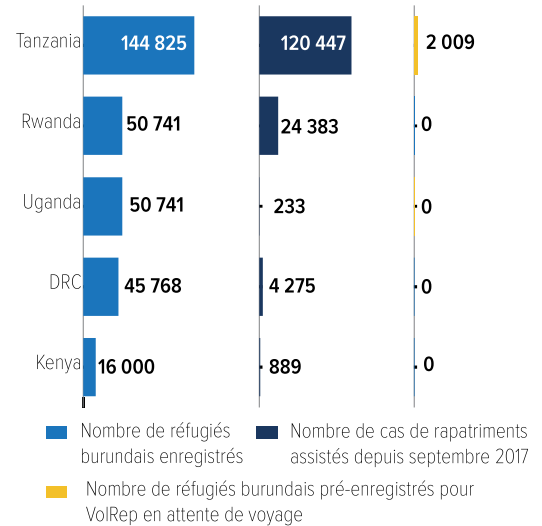
CHIFFRES CLÉS DU RAPATRIEMENT ASSISTÉ



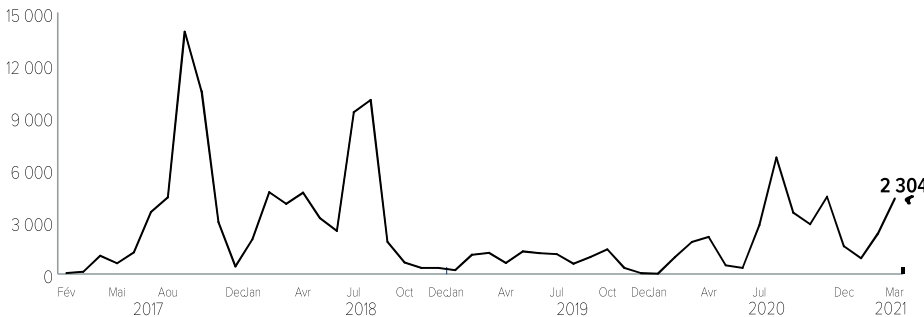
TENDANCES DU RAPATRIEMENT PAR MOIS DEPUIS SEPTEMBRE 2017



RAPATRIEMENT PAR PAYS D'ASILE**



ENREGISTREMENT POUR LE RAPATRIEMENT VOLONTAIRE EN TANZANIE 2017-2021



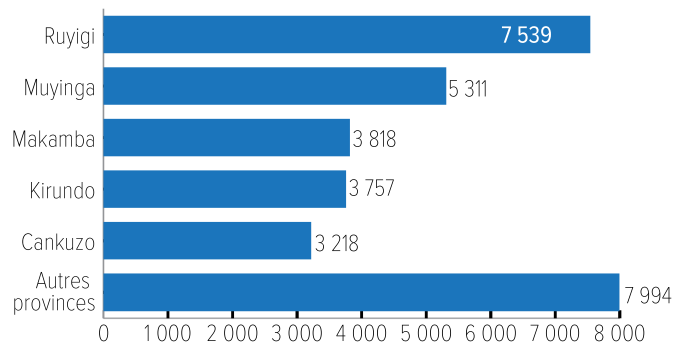
MONITORING DE PROTECTION DU RETOUR AU BURUNDI

MÉTHODOLOGIE

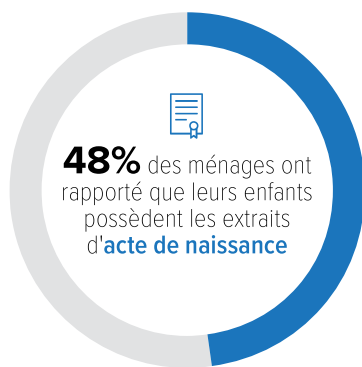
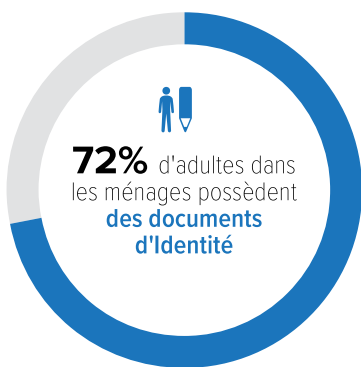
Le Monitoring de protection dans le cadre du retour des réfugiés au Burundi est une activité de protection essentielle et une obligation du HCR, qui découle de l'Accord Tripartite et vise à : collecter, traiter, analyser et disséminer de manière systématique et régulière, les données et les informations des rapatriés sur : 1) les conditions de retour des rapatriés assistés et 2) le niveau de réintégration dans les zones de retour, afin de proposer une réponse de protection efficace auprès des groupes sectoriels existants au Burundi, de faire un plaidoyer (auprès des secteurs d'intervention, des acteurs de développement, des bailleurs et des autorités gouvernementales). Les chiffres ci-dessous reflètent les données collectées de janvier 2020 à avril 2021.

PROGRES DU MONITORING

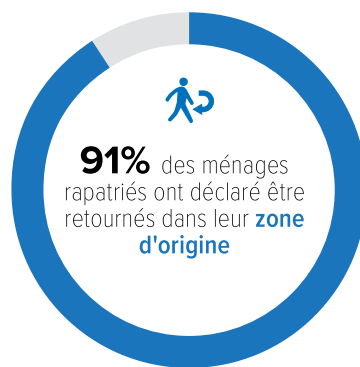
31 797 entretiens avec des familles de rapatriés ont été menés au 30 Avril 2021, (voir ci-dessous le tirage par province).



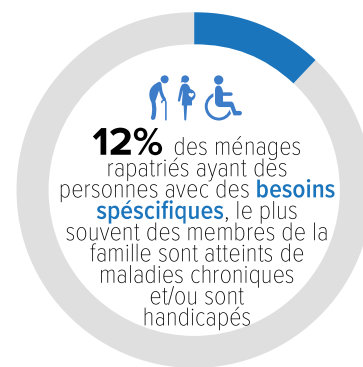
DOCUMENT D'ÉTAT CIVIL



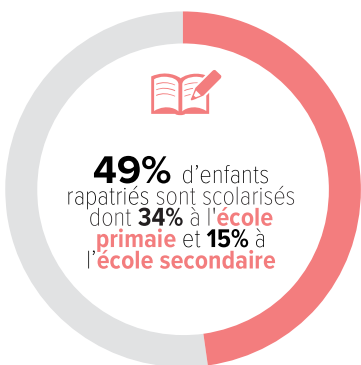
DÉPLACEMENT



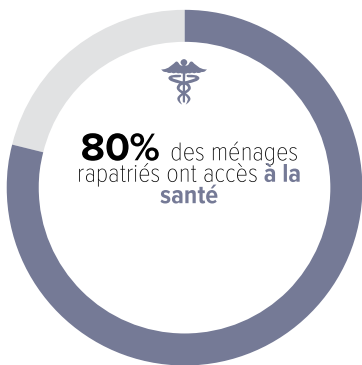
VULNÉRABILITÉ



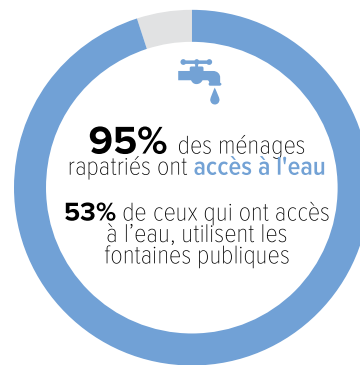
EDUCATION



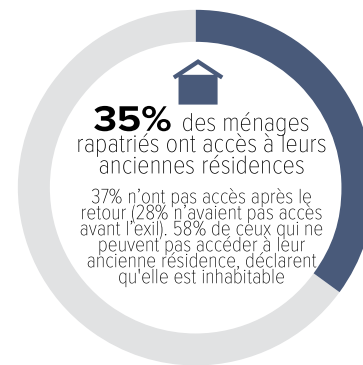
SANTÉ



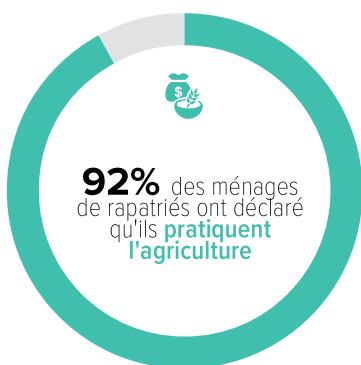
EAU



ACCÈS À L'ABRI



MOYENS DE SUBSISTANCE



ACCÈS À LA TERRE



3 PRINCIPALES PRIORITÉS DANS L'UTILISATION DE L'ASSISTANCE EN CASH

Tous les réfugiés qui sont rentrés avec l'assistance du HCR reçoivent au Burundi un paquet de retour initial consistant en une subvention, des fournitures de base et de la nourriture pour chaque ménage. Les rapatriés indiquent que la subvention en espèces a été utilisée pour les dépenses prioritaires suivantes:

- 1. Achat des biens domestiques (35%)**
- 2. Abri (22%)**
- 3. Location de terrain (19%)**

Pour plus d'information veuillez contacter:

UNHCR Burundi: Brigitte Mukanga Eno, Deputy Representative, eno@unhcr.org; Guelnoudji Ndjekoukosse, Snr Protection Officer, ndjekoug@unhcr.org; Ana Maria Rivas, Prot. Officer (Monit. analyst), rivas@unhcr.org; Felix Ndama Wa Ndama, Assoc PIM Officer, ndamawan@unhcr.org
UNHCR Regional Bureau for the East and Horn of Africa, and the Great Lake: Anna Minuto, Snr. IMO, minuto@unhcr.org;
UNHCR Tanzania: Antonio Canhandula, UNHCR Representative, canhandu@unhcr.org; George Kuchio, Deputy Representative, kuchiog@unhcr.org