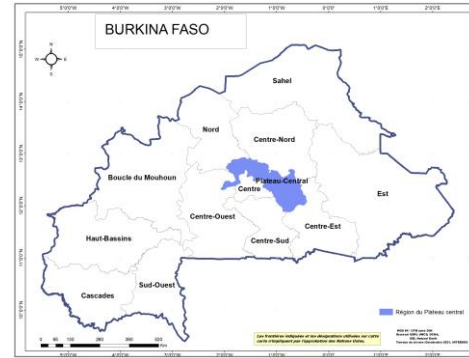


Burkina Faso
Région du Plateau Central

(12 577 PDI/Source CONASUR)



<p>697 Personnes en déplacement 595% d'augmentation par rapport au moins précédent</p>	<p>03 Incidents enregistrés 150% d'augmentation par rapport au moins précédent</p>
<p>34 Cas de protection pris en charge 200% d'augmentation par rapport au moins précédent</p>	<p>00 Cas de protection référés 0% d'augmentation par rapport au moins précédent</p>



Photo des abris PDI nouvellement arrivées à Zitenga

La crise sécuritaire que traverse le Burkina Faso depuis quelques années connaît une forte détérioration dans les régions limitrophes du Mali et du Niger. Ce qui engendre des déplacements massifs de populations vers les autres régions du pays avec tout le corollaire de risques de protection et violations de droits. A cet effet, le Plateau-Central enregistre des flux de déplacement de populations venant du Sahel, du Nord et du Centre-Nord. Au cours de la période sous revue, **03** incidents liés aux déplacements forcés de populations ont été rapportés. Au total, **697 PDI** issues de **16** mouvements ont été enregistrées lors du monitoring de protection. Ce chiffre des PDI nouvellement arrivées dans le Plateau-Central connaît une hausse comparativement aux mois antérieurs (**117 PDI** en novembre, **95 PDI** en octobre, **194 PDI** en septembre, **25 PDI** en aout, **69 PDI** en juillet, **139 PDI** en juin et **144 PDI** en mai). Cette situation s'explique par les récentes attaques des Groupes Armés Non Etatiques (GANE) dans les communes de Pobé Mengao, Arbinda, Oursi (Sahel), Dablo, Bourzanga, Rollo, Barsalogho (Centre-Nord) et Gayeri, Matiacoali (Est). Des données publiées par le CONASUR, la région du Plateau-Central accueille **11 851 PDI** au **31 Octobre 2021** contre **12.577 PDI** au **30/11/2021**. Cette baisse pourrait s'expliquer par la mobilité des PDI vers les sites d'orpaillages, de maraichage et le non enregistrement continu des PDI par les services en charge de l'action humanitaire.

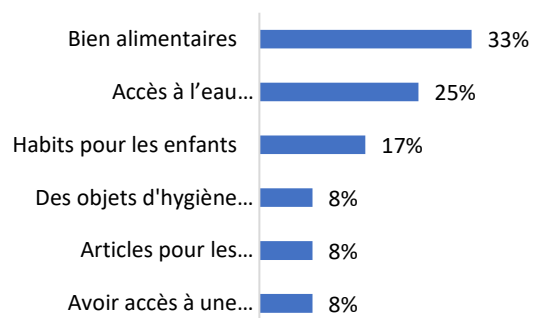
Dans le cadre des activités de cohésion sociale, 03 foyers de tensions entre PDI et les communautés hôtes ont été identifiés dans les communes de Dapélogo et Nagréongo. Ces

sources de tensions sont liées à la propriété foncière, l'accès à l'eau, à la chefferie coutumière et aux produits forestiers non ligneux. Le dénouement de cette situation nécessite d'autres actions d'apaisement en plus des sensibilisations réalisées par INTERSOS.

Selon les données du monitoring réalisé au cours de ce mois, les PDI dans le Plateau-Central (surtout les **697 PDI** nouvellement arrivées) présentent des besoins criards en matière d'accès aux vivres, à l'eau potable, aux habits pour les enfants (en cette période de fraîcheur), soins de santé, à l'éducation, aux abris et d'appui en AGR, alors que les actions de réponse demeurent limitées. En effet, les assistances alimentaires de la DP/Action humanitaire, les AGR mises en œuvre par l'Association locale YIIKRI (au profit de **120 femmes**) et les assistances en cash fournies par INTERSOS (sur financement HCR) aux PBS n'arrivent pas à couvrir les besoins de ces PDI. La précarité des conditions de vie de ces PDI pourrait expliquer ainsi leur mouvement vers les sites d'orpaillage, de maraichages, la déscolarisation, l'exploitation économique des PDI par les communautés hôtes, la commission des cas de VBG (dont **08** cas enregistrés ce mois de décembre).

Pour réduire ces risques de protection sus-évoqués, il serait nécessaire que les acteurs humanitaires intervenant dans les différents secteurs concernés puissent coordonner leurs interventions en vue d'apporter une assistance d'urgence en faveur des PDI dans le Plateau - Central.

Besoins prioritaires des communautés

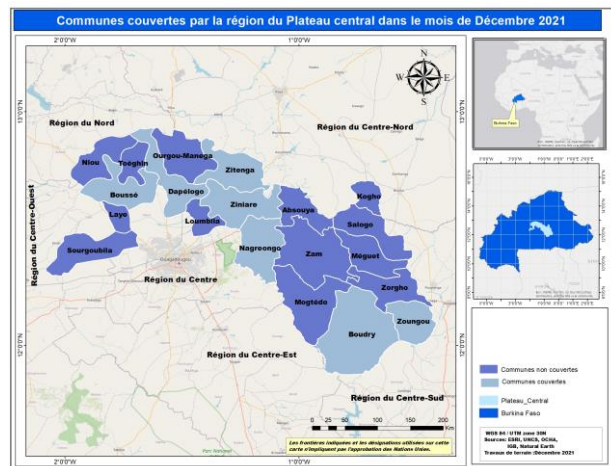


II. Couverture géographique



Zones couvertes. Trois Provinces et 07 communes à savoir :

- Province du Ganzourgou : communes de Boudry, Mogtéo ;
- Province du Kourwéogo : commune de Boussé (à distance)
- Province d'Oubritenga : communes de Dapélogo, Nagréongo, Ourgou-Manega, Ziniaré et Zitenga.



Accessibilité. Aucune zone à risque sécuritaire n'a été identifiée. Toutes les localités sont accessibles en dépit de l'état défectueux des routes (pistes rurales, état des ponts).

Méthodologie de collecte d'informations. Le dispositif du monitoring de protection est constitué de **03** moniteurs, **10** points focaux et **40** membres issus de **10** comités de protection. Tout en s'appuyant sur le dispositif de protection à base communautaire, la collecte d'informations s'est réalisée via :

- **Projet P21** : **64** questionnaires administrés par les moniteurs de protection ;
- **Focus Group (FG)** : **6 FG** jumelés aux sensibilisations sur les gestes barrières à la COVID-19 (**73** personnes dont **34** hommes, **39** femmes PDI et hôtes).
- **Indice de monitoring** : **08** questionnaires administrés par les moniteurs de protection.

On observe une participation importante des femmes qui démontre que les FG constituent un espace d'expression important. La faible participation des personnes âgées s'explique notamment par des problèmes de santé réduisant leur mobilité. Les enfants également ne sont pas en marge. Sauf que les pesanteurs socio-culturelles font que ces derniers(enfants) n'arrivent pas à s'exprimer pleinement au milieu des adultes.

Un élément important qui est unanimement partagé par les participants, c'est la poursuite de ces discussions avec l'espoir qu'une réponse soit apportée aux différents besoins exprimés.

III. Typologie des mouvements identifiés

Statuts	Lieux de provenance	Commune de destination	Motifs/Causes de déplacement	Nombre de ménages et membres (Hommes, femmes, filles et garçons)
Mouvement primaire (633 personnes dont 11 mouvements)				

Statuts	Lieux de provenance	Commune de destination	Motifs/Causes de déplacement	Nombre de ménages et membres (Hommes, femmes, filles et garçons)
Personnes déplacées internes (PDI)	Soum/Pobe Mengao (Sahel)	Oubritenga/Ourgou-Manega	Suite aux attaques meurtrières des GANE	80 ménages de 412 personnes dont 82 hommes, 87 femmes, 109 filles et 134 garçons
PDI	Oudalan/Oursi (Sahel)	Oubritenga/Zitenga	À la suite des attaques et intimidations des GANE	13 ménages de 56 personnes dont 15 hommes, 20 femmes, 11 filles et 10 garçons
PDI	Bam/Rollo (Centre-Nord)	Oubritenga/Dapélogo	À la suite des attaques et intimidations des GANE	14 ménages de 78 personnes dont 14 hommes, 19 femmes, 21 filles et 24 garçons
PDI	Sanmatenga/Dablo	Oubritenga/Ourgou-Manega	À la suite des attaques et intimidations des GANE	03 ménages de 16 personnes dont 03 hommes, 6 femmes, 3 filles et 04 garçons.
PDI	Sanmatenga-Bourzanga	Oubritenga/Ourgou-Manega	À la suite des attaques et intimidations des GANE	01 ménage de 02 hommes
PDI	Gourma/Matiacoali	Oubritenga/Ourgou-Manega	À la suite des attaques et intimidations des GANE	05 ménages de 39 personnes dont 01 homme, 04 femmes, 16 filles et 18 garçons.
PDI	Komondjari/Gayeri	Oubritenga/Nagréong o	À la suite des attaques et intimidations des GANE	04 ménages de 30 personnes dont 04 hommes, 06 femmes, 13 filles et 07 garçons.
Mouvement secondaire (64 personnes dont 05 mouvements)				

Statuts	Lieux de provenance	Commune de destination	Motifs/Causes de déplacement	Nombre de ménages et membres (Hommes, femmes, filles et garçons)
PDI	Kompienga/Kompienga	Gazourgou/Zorgho	Détérioration du contexte sécuritaire dans la première localité d'accueil	01 ménage de 17 personnes 03 hommes, 04 femmes, 07 filles et 03 garçons.
PDI	Sanmatenga/Dablo et Barsalogo	Oubritenga/Nagréongo	Détérioration du contexte sécuritaire dans la première localité d'accueil	03 ménages de 39 personnes dont 03 hommes, 09 femmes, 16 filles et 11 garçons.
PDI	Soum/Arbinda	Oubritenga/Nagréongo	Détérioration du contexte sécuritaire dans la première localité d'accueil	01 ménage de 08 personnes dont 01 femme, 04 filles et 03 garçons.

Analyse spécifique sur les mouvements : Les **11** mouvements primaires s'expliquent par une quête de sécurité au regard du contexte d'insécurité qui règne dans les régions de provenance (Sahel, Est et Centre-Nord). Les **633 PDI** concernées par ce mouvement ont, d'une part, perdu des membres de leurs familles lors des attaques, et d'autre part subi des intimidations, des incendies de leurs greniers et bien d'autres violations graves de leurs droits. L'impact de ces événements peut s'observer sur les visages et dans les paroles de désarroi de ces PDI. Leurs besoins urgents sont des vivres, des abris (surtout avec la période d'harmattan), des AME (nattes, couvertures...), l'eau et une prise en charge psychosociale. INTERSOS a pu apporter un appui psychosocial et orienter ces PDI vers les services de l'Action Humanitaire pour leur profilage. On dénombre au minimum 86 **PBS** parmi ces **633 PDI** qui ont besoin d'une assistance.

Les **05** mouvements secondaires observés se sont effectués dans le même objectif, car le contexte sécuritaire s'est dégradé dans les premières localités de déplacement (dans les régions du Sahel, du Centre-Nord et de l'Est). Les **64 PDI** concernées ont été contraintes à ce déplacement à cause des exactions commises par les GANE. Ces PDI sont dans un besoin urgent d'abris et d'alimentation car elles dorment dans des conditions de promiscuité et peinent à assurer deux repas par jour aux enfants.

IV. Incidents de protection

1. Statistiques



Incidents

3 Incidents rapportés par les moniteurs



Victimes de Violations

546

Victimes de violations de droits

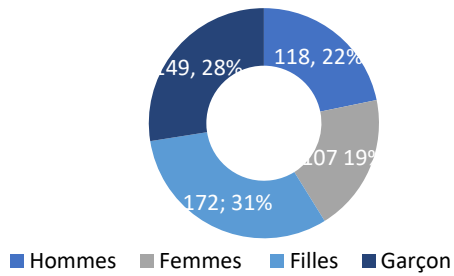


Localités touchées

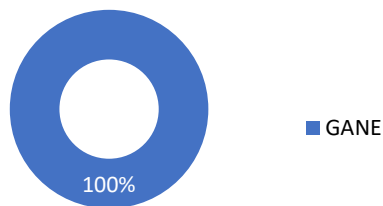
3

Communes touchées, principalement Ourgou-Manega et Nagreongo

Repartition des victimes



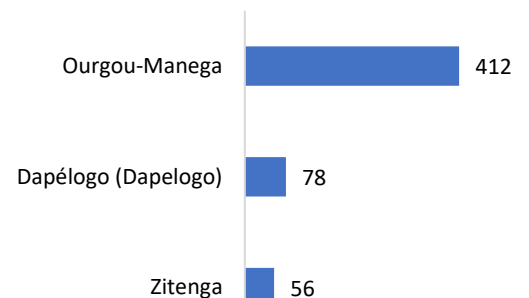
Auteurs des Violations



Typologie des violations



Répartition des victimes par communes



Détails sur les incidents : Au cours de la période, **03** incidents de protection liés aux déplacements forcés de populations ont été enregistrés dans le Plateau-Central. En effet au cours de la période, **01** mouvement de **56 PDI** provenant de la commune d'Oursi a été enregistré. Ce déplacement s'explique par une quête de sécurité au regard de la recrudescence des attaques de GANE dans la commune. Ces PDI ont été accueillies dans la commune de Zitenga (Yargo) où elles avaient des proches parents.

Un deuxième mouvement de **412 PDI** a été enregistré le **09/12/2021**. Ces PDI ont quitté Garbaboule (commune de Pobe Mengao) suite à l'attaque meurtrière du **05/12/2021**. Ces PDI ont trouvé refuge dans le village de Namassa (Ourgou-Manega).

Enfin, le **13/12/2021**, un mouvement de **78 PDI** a été signalé dans le village de Soglezi (commune de Dapélogo). Ces PDI proviennent de Koulweogo (commune de Rollo) suite aux attaques des GANE à Ouindigui dans le Nord.

En général, les incidents enregistrés ce mois dans le Plateau-central s'expliqueraient par la dégradation du contexte sécuritaire dans les régions limitrophes (Nord et Centre-Nord) et celle frontalière du Mali (Sahel).

Le faible nombre d'incidents dans le Plateau-Central, comparativement aux régions limitrophes se justifierait par la présence effective des groupes d'auto-défense Koglwéogo et des FDS qui patrouillent dans les différentes communes et effectuent des contrôles sur les axes routiers de la région.

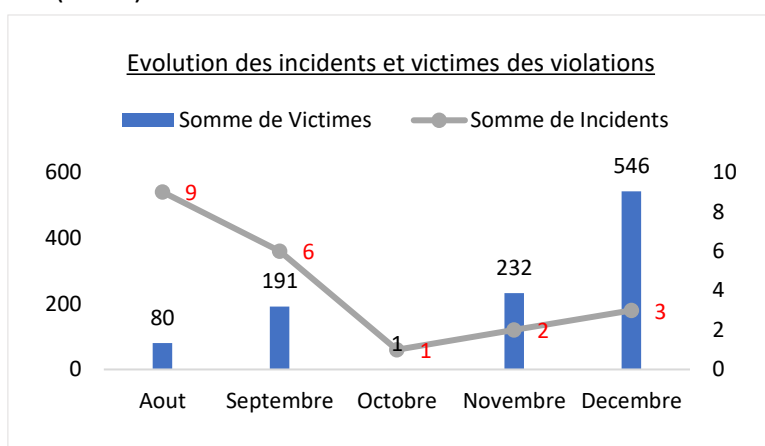
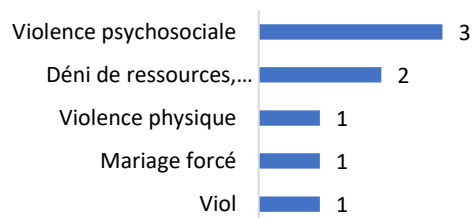
Néanmoins, certains foyers de tension sociale entre PDI et les communautés hôtes nécessitent une attention particulière. Il a été identifié **03** foyers de tensions lors des activités de monitoring et de cohésion sociale. Ces foyers existent dans les communes de Nagréongo (**02** foyers de tension), Dapélogo (**01** foyer). Ces tensions sont liées à la cohabitation, à l'accès aux terres pour construire les abris, pour l'élevage et l'agriculture, les conflits latents de chefferie traditionnelle, d'accès à l'eau et d'accès aux produits forestiers non ligneux. C'est dans la logique de minimiser ces risques d'incidents entre communautés que s'inscrivent les actions préventives de INTERSOS en partenariat avec le HCR sous forme de sensibilisations sur la cohésion sociale.

V. Situation par secteur

1. SGBV

Éléments clés. Au cours de la période, **08** cas de VBG ont été enregistrés dont **01** cas dans la commune de Zoungou, **05** dans la commune de Mogtédo et **02** dans la commune de Zorgho. Il s'agit de **01** cas de viol (sur mineur dans la communauté hôte de Mogtédo), **01** cas de mariage forcé, **01** cas de violence physique, **02** cas de déni de ressources et **03** cas de violence psychologique. Sur les **08 cas**, les services de l'action humanitaire en ont orienté **05** vers l'équipe d'INTEROS dans le Ganzourgou.

Typologie des violations enregistrées



Activités de prévention et réponse.

Causeries éducatives : Au cours de ce mois, **10** causeries éducatives ont été réalisées sur le thème des **16 jours d'activisme 2021** : « **Mettre fin dès maintenant à la violence faite à l'égard des femmes** ». Ces causeries ont touché **131** personnes dont **102** femmes, **16** hommes et **13** filles. Les participants ont défini cette thématique comme l'abolition de toute violence au sein d'un couple ou dans la communauté caractérisée par un processus évolutif au cours duquel une domination est exercée sur la femme et qui s'exprime par des violences physiques, psychologique, sexuelle, économique. Les causes de cette pratique sont liées aux pesanteurs socio-culturelles, la pauvreté, l'ignorance des voies de recours en cas de violence. Pour réduire ou arrêter la violence faite à l'égard des femmes, il faudra impliquer dans la lutte contre les VBG, les leaders communautaires, religieux et les chefs de ménages pour un éveil des consciences.

Activités récréatives : **11** activités réalisées au profit de **425** personnes dont **77** filles, **118** garçons, **25** hommes et **205** femmes. Il s'agit d'une part de **06** activités **PSS** d'équipe mobile dans les différents sites de PDI (Ourgou-Manega, Dapélogo, Boudry, Zoungou...). Ces activités ont été des jeux sur les VBG : Questions-réponses sur les VBG, leurs causes, les conséquences et les solutions endogènes. D'autre part **05** activités ont été réalisées dans les centres communautaires de Zoungou et Boudry notamment des jeux de sociétés et de danse traditionnelle. Ce sont des activités vivement appréciées par les enfants et les adultes.

Activités psychosociales et CBI :

Les **08** survivants enregistrés ce mois ont reçu un appui psychosocial et **02** survivants ont bénéficié en plus d'un appui en cash **CBI** (Les plans d'action des **06** survivants sont en cours d'élaboration). Également, **14** survivants de VBG des mois antérieurs ont bénéficié d'un appui en cash. Ce sont **09** survivantes de déni de ressources, **04** survivants de violence psychologique et **01** survivant de viol.

2. Protection de l'enfance

Éléments clés. Au cours du monitoring, **414** enfants à risque (dont **200** filles et **214** garçons) ont été identifiées au sein des **697** PDI nouvellement arrivées dans le Plateau-Central.

On identifie plus de **100** enfants sans acte de naissance parmi ces PDI. De ce constat, il ressort que les documents auraient été soit abandonnés lors de la fuite, soit incendiés lors de la destruction des habitats par les GANE et pire encore certaines PDI expliquent que la présence de document avec soi est facteur de risques car elles ont été témoins de scène où des individus ont été exécutés car ils détenaient des documents (CNIB...). Ces PDI n'ont pas la possibilité de faire établir les actes de naissance dans leur zone de déplacement afin de pouvoir inscrire leurs enfants.

L'accès à l'éducation est un droit fondamental pour chaque enfant mais force est de constater que plus de **180 élèves PDI** nouvellement arrivés auraient abandonné les études pour sauver leur vie.

Activités de prévention et réponse : Au cours de la période du **01 au 02/12/2021**, deux enfants de **15 et 17 ans** victimes de déni de ressources ont bénéficié d'un appui en cash par mobile money respectivement dans les communes de Nagréongo et Zorgho. Également un enfant séparé a bénéficié d'une assistance financière dans la commune de Zitenga afin de pouvoir solder le reste de sa scolarité.

3. Personnes ayant des besoins spécifiques

Éléments clés. Lors du monitoring de protection, **10 PBS** dont **09 PDI** et **01 membre de la communauté hôte** avaient été identifiées en novembre à l'issue des **VAD** (Visite à domicile) pour une assistance en **cash**. Ces PBS ont bénéficié d'un transfert mobile money de **30.000 FCFA**. Ces PBS présentent les profils suivants : **05** femmes cheffes de ménage, **01** enfant séparé, **01** malade chronique, **01** malade mental et **02** chefs de ménage avec plus de **20** personnes à charge. Les besoins exprimés par ces PBS sont prioritairement d'ordre alimentaire, sanitaire, d'éducation d'abris, de vêtements pour leurs enfants.

Lors du monitoring de protection, plus de **86 PBS** dont des femmes cheffes de ménage, des personnes âgées, des chefs de ménages avec plus de 20 personnes à leur charge, ... ont été identifiées au sein des **697 PDI** arrivées nouvellement dans le Plateau Central. Ces PBS ont des problèmes d'abris d'alimentation, d'eau, d'AME ...

Activités de prévention et réponse. Les **10 PBS** identifiées ont bénéficié d'un transfert mobile money de **30.000FCFA** chacune pour leurs aux besoins exprimés.

Pour le cas spécifique des **86 PBS** identifiées au sein des PDI nouvellement arrivées, des actions concrètes doivent être mises en œuvre par les acteurs de la protection, de sécurité alimentaire, de Wash, abris et éducation. Des visites à domicile (VAD) seront effectuées pour faire le suivi des PBS.

4. Etat de droit

Éléments clés. Dans toutes les communes de la région du Plateau -Central, les services de bases et les administrations sont fonctionnels. Cependant, les services de l'Action Humanitaire n'arrivent pas à assurer l'enregistrement continu et l'assistance périodique en vivres, AME aux PDI. A titre illustratif, les **469 PDI** ayant migrés dans la commune d'Ourgou-Manega sont en attente de profilage et d'une assistance.

Réponses	Hommes 0-17 ans	Hommes 18 - 59 ans	Hommes 60 ans et plus	Femmes 0 - 17 ans	Femmes 60 ans et plus	Femmes 18 - 59 ans	Total
Appui psychosocial	1	0	0	3	0	4	8
Assistance CBI	1	1	0	1	0	13	16
Total	2	1	0	4	0	17	24

Pour des questions de compétence territoriale, les PDI venant d'autres régions ne sont pas en mesure de se faire établir des actes de naissance à partir de leurs localités de déplacement. C'est le cas de ces enfants de PDI nouvellement arrivés (dont plus de **100** enfants) dans la commune d'Ourgou-Manega qui ont besoin d'acte de naissance.

La présence des FDS dans les différentes provinces ainsi que les contrôles réguliers sur les différents axes rassurent les PDI et les populations hôtes sur le plan sécuritaire. De ce fait, la libre circulation des personnes et des biens est garantie dans toutes les communes de la région.

Activités de prévention et réponse. RAS

5. Cohésion sociale

Éléments clés. **03 foyers de tension sociale** ont été identifiés lors des activités, respectivement deux (02) dans la commune de Nagréongo et 01 à Dapélogo. Ces tensions seraient liées, à la cohabitation entre PDI et communauté hôte, à la chefferie traditionnelle, à l'accès aux produits forestiers non ligneux. Le premier foyer de tension est lié à une histoire de terrain non-loti vendu par les membres de la communauté hôte à des PDI il y'a de cela 03 ans à Lawaih (commune de Dapélogo). Récemment les vendeurs (membres de la communauté hôte) veulent rediscuter les dimensions du terrain vendu en le réduisant. Ce qui a créé une indignation des PDI (acquéreurs du terrain). Des actions ont été entreprises par les leaders communautaires pour trouver une entente. Cette situation pourrait envenimer les relations sociales entre PDI et hôte dans le village de Lawaih.

Les deux foyers de tensions ont été identifiés dans la commune de Nagréongo où d'une part la situation de succession à la chefferie traditionnelle divise les membres de la communauté hôte en deux parties. Il semblerait que deux frères manifestent leur désir de porter le chapeau de chef, cela peut dégénérer en conflit le jour de la succession. D'autre part certaines PDI expriment leur désarroi vis à vis des populations hôtes à Nagréongo qui leur refusent l'accès aux produits forestiers non ligneux (Fruits sauvages : kapok, néré, bois sec, jujube, ...). Cela crée un climat de méfiance et de mise en garde continu entre les deux communautés. Cela pourrait éventuellement susciter un conflit entre les communautés.

Activités de prévention et réponse. **17 séances de sensibilisation** sur les thématiques de cohésion sociale ont été effectuées dans les centres communautaires et les sites de PDI. Ces sensibilisations ont touché **634** personnes dont **270** hommes, **280** femmes, **45** filles et **36** garçons. Les thèmes abordés sont : « **la cohabitation pacifique entre les PDI et populations hôtes,** » « **le dialogue communautaire entre les vieux et jeunes sur les mécanismes endogènes de prévention et gestion de conflits** » « **la tolérance dans le vivre ensemble** », « **la paix et la cohésion sociale** ».

01 forum de dialogue inter intracommunautaire sur les mécanismes endogènes et étatiques de prévention et gestion de conflit dans le Plateau-Central a été réalisé avec la collaboration

des autorités et partenaires à Ziniaré le **14/12/2021**. Sur le thème : « **ensemble renforçons le dialogue communautaire pour une cohabitation pacifique** » ; Ce forum présidé par la conseillère technique du Gouverneur de la région du Plateau-Central a réuni **39** participants (**19** hommes et **20** femmes) dont les Préfets, Hauts-commissaires, DR/Action humanitaire, DR/Droits humains, DP/Action humanitaire, les membres des comités mixtes et féminins, des associations YIIKRI et WEND YAM.

02 ateliers sur la cohésion sociale se sont conjointement tenus le **16/12/2021** à Ziniaré. Il s'agit de l'atelier d'identification des obstacles à la participation des femmes aux processus de gestion de conflit et de cohésion sociale. Cet atelier a réuni les membres des comités féminins de paix dont **22** femmes et **03** hommes (dont des staffs INTERSOS). Les travaux de l'atelier d'identification des obstacles à la participation des femmes aux processus de gestion de conflit et de cohésion sociale ont abouti à l'élaboration d'un document de plaidoyer. Cet atelier a été jalonné par un atelier de plaidoyer pour l'implication des femmes au processus de gestion de conflit et de cohésion sociale. Ce dernier atelier a réuni **35** participants (**10** hommes et **25** femmes) dont les Préfets, Hauts-commissaires, Gouverneur, Maires, les membres des comités féminins. Après remise du document de plaidoyer, la conseillère technique du Gouverneur a salué les actions menées par INTERSOS dans la région du Plateau-Central.

6. Logement, terre et biens

Éléments clés. **680 PDI** nouvellement arrivées dans la province d'Oubritenga lors du monitoring ont exprimé un besoin urgent de logement car certaines de ces PDI dorment dehors sans aucun dispositif de protection (ni hangar, ni tente, ni abris) et d'autre PDI sont dans des abris constitué de fortune. Ces **680 PDI** sont dans les communes de Ourgou-Manega (dont **469** PDI), Zitenga (**56** PDI) et Nagréongo (**155** PDI). Avec cette période d'harmattan ces PDI sont exposés à plusieurs intempéries.

Toujours dans la quête de logement confortable, plus de **8.000 PDI** sur le site non-aménagé de Nagréongo et Loyargo (Ourgou-Manega) sont dans des abris de fortune (hangars, tente dresser avec des sachets noir, bâches délabrés...). Signalons que ces PDI sont dans des conditions d'hygiène précaires (défécation à l'air libre, toilettes construites avec des sachets ou sacs délabrés...)

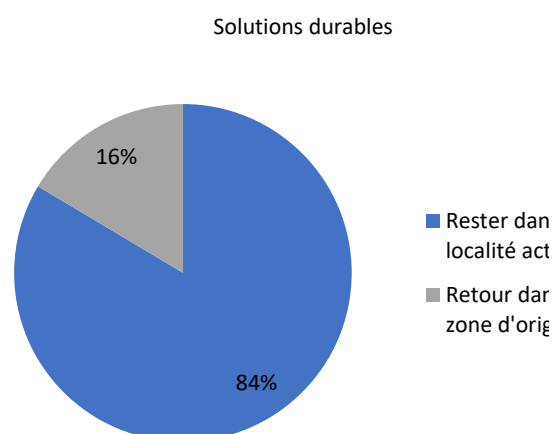
Dans les communes urbaines telles que Ziniaré, Zorgho, Boussé et Mogtéo, le prix de la location rend l'accès au logement difficulté (prix du loyer variant entre variant 5.000f et 25.000f). Pour ce qui concerne les communes rurales, les PDI trouvent aussi que les prix du loyer allant au-delà de 5,000f, pour une maison de 30 à 40 m², sont au-dessus de leurs maigres moyens. Certaines PDI sont souvent expulsées pour des arriérés de loyer.

Lors des focus groups discussion, **90% des PDI** affirment avoir des **difficultés d'accès à la terre**, que ce soit pour l'agriculture et le pâturage. La communauté hôte n'en dispose pas assez (terres vendues aux sociétés immobilières ou morcelés entre les membres d'une même famille). D'autre part, le climat de méfiance des communautés hôtes à l'égard des PDI crée une réticence à céder les terres pour en faire une zone de pâturage tel est le cas pour les PDI de Voaga (Dapélogo), de Bissiga (Zitenga) et Nagréongo. Cette situation affecte la cohésion sociale et aggrave la sécurité alimentaire des PDI en mettant notamment en péril leur activité pastorale.

Activités de prévention et réponse. RAS

7. Solutions durables

Éléments clés. Lors de **06 Focus Groups discussion**, on retient qu'une majorité (84%) des participants envisagent une intégration locale au regard de la bonne cohabitation entre les communautés et surtout de la crainte du traumatisme vécu dans les localités d'origine (où le contexte sécuritaire demeure volatile). Cependant, certaines PDI (dont 16%) (dans les communes de Dapélogo, Nagréongo et Zitenga) expriment le besoin de regagner leur localité d'origine à cause des difficultés d'accès aux terres, de la faible réponse humanitaire et la stigmatisation dont elles sont victimes. Selon ces personnes, le retour de la paix, la reconstruction de l'habitat et la présence des services sociaux de base sont les principales conditions de ce retour.



Activités de prévention et réponse. RAS

VI. Protection à base communautaire

Renforcement des capacités. RAS

Activités réalisées par la communauté.

- **Monitoring de protection** : **06** focus ont été réalisés par les moniteurs avec la collaboration des points focaux et les membres des comités de protection. **03** incidents ont été signalés par les points focaux et les membres des comités de protection. Les **10 PBS** identifiées et assistées en **CBI** par mobile money ont bénéficié

de **VAD** des moniteurs avec le concours points focaux et les membres des comités de protection.

86 PBS identifiées au sein des **697 PDI** ayant des besoins urgents de sécurité alimentaire, d'abris, de santé, d'eau ont été signalées lors du monitoring avec la collaboration des points focaux.

- **16 Mouvements de populations** : **697 PDI** ayant effectués **16** mouvements, ont été signalées par les points focaux et les membres des comités de protection.
- **VBG/PSS** : Les points focaux des centres ont réalisé **03** causeries éducatives sur le thème : « **Mettre fin dès maintenant à la violence faite à l'égard des femmes** » ayant touché **28** personnes dont **13** femmes et **15** hommes. Ils ont également réalisé **05** animations psychosociales ayant connu la participation de **191** enfants dont **73** filles et **118** garçons.

VII. Partage d'informations et coordination

Autorités. RAS

Acteurs humanitaires : Au cours de la période, INTERSOS a été convié à l'atelier de clôture des activités de l'association YIIKRI. A cette rencontre le bilan du projet de **6 mois** dénommé « **Création d'entreprise sociale et solidaire au profit des femmes et des jeunes PDI des communes de Nagréongo et Ziniaré** » a été effectué. Les responsables de l'association YIIKRI ont en plus du bilan des activités génératrices mises en œuvre au profit de **120** femmes (**90 PDI** et **30** des communautés hôte) salué INTERSOS pour l'accompagnement à travers le centre communautaire de Nagréongo.

VIII. Recommandations et actions requises

Domaines	Recommandations	Acteurs ciblés	Etat d'implémentation	Niveau d'urgence
Monitoring de Protection	Assistance aux PBS sur tous les sites et communes d'Oubritenga, Gazourgou et Kourweogo (malades chroniques, personnes handicapées, femmes cheffes de ménage et aux personnes âgées), estime à plus de 586 PBS.	cluster sécurité alimentaire PAM, Services de l'action humanitaire Ganzourgou et Oubritenga. Services de l'action humanitaire Ganzourgou et Oubritenga. HCR	Non avancé	Urgent Une évaluation doit être menée afin de déterminer le nombre exact de PBS à assister

Domaines	Recommandations	Acteurs ciblés	Etat d'implémentation	Niveau d'urgence
	<p>Distribution de vivres et NFI dans toutes les communes de Oubritenga Ganzourgou et Kourweogo (au total 11.851 PDI concernés)</p> <p>Mise en œuvre d'AGR (solutions durables) au profit des PDI et des communautés hôtes.</p> <p>l'enregistrement continu des PDI pour intégrer les PDI présents depuis quelques mois dans certaines localités qui n'ont pas bénéficié de profilage et teste en marge de l'assistance en particulier pour les 697 PDI nouvellement arrivées.</p> <p>Des appuis en vivre, abris et AME doivent être apportés aux PDI ayant effectué ces mouvements primaires et secondaires de façon urgente pour améliorer leur situation socio-économique et réduire les risques de protection. Au regard de la période</p>			

Domaines	Recommandations	Acteurs ciblés	Etat d'implémentation	Niveau d'urgence
	d'harmattan les enfants et les PBS sont exposés à plusieurs intempéries.			
SGBV	<p>Sensibiliser sur les droits des femmes et la dénonciation des cas de VBG</p> <p>Mise en place d'AGR afin de réduire la vulnérabilité des femmes y compris les survivantes VBG.</p>	<p>Sous Cluster SGBV (UNFPA, HCR, INTERSOS)</p> <p>Association YIIKRI</p> <p>Fédération WEND YAM</p>	Non satisfaisant aux regard des tendances	Court et moyen terme
Protection de l'enfance	<p>Sensibilisation sur les risques auxquels sont exposés les enfants et la nécessité de protéger les enfants surtout dans les sites de déplacés</p> <p>Formation professionnelle pour la réinsertion des adolescents</p> <p>Renforcer les actions de prévention et réponse, notamment des sensibilisations, des appuis en AGR, des formations socio-professionnelles, des prises en charge scolaire au profit des enfants et adolescents PDI afin de réduire ces risques auxquels les enfants sont exposés.</p> <p>Sensibiliser les communautés sur les</p>	<p>Groupe de travail protection de l'enfant -Unicef, HCR, Intersos, Save the Children, TDH et CREDO_Zorgho</p> <p>RPE Oubritenga</p>	Non avancé	Court et moyen terme

Domaines	Recommandations	Acteurs ciblés	Etat d'implémentation	Niveau d'urgence
	risques que courent la population (les risques d'éboulement en saison hivernale) et les effets néfastes sur la santé et l'éducation des enfants.			
Cohabitation pacifique/LTP	<p>Réalisation des abris au profit des PDI sur les sites de Nagréongo, Loyargo, Zitenga, Ourgou-Manega(avec plus de 8.000PDI) surtout 697 PDI nouvellement arrivées.</p> <p>Construction de latrines (Dapélogo, Loyargo, Yamana, Zitenga...</p> <p>Réalisation des infrastructures Wash sur le site de Nagréongo et Loyargo</p> <p>Plaidoyer auprès des autorités étatiques pour (i) faciliter l'accès à la terre des PDI , (ii) délimiter les zones de pastorales et agricoles et (iii) pour la réduction des loyers en l faveur des PDI.</p> <p>Renforcer les capacités de ces</p>	<p>Cluster Abris,</p> <p>Service de l'action humanitaire de Ziniaré</p> <p>Intersos</p>	Non avancé	<p>Urgent</p> <p>Une évaluation d'urgence pourrait être menée afin de déterminer les besoins à satisfaire</p> <p>Court terme</p> <p>-Réaliser une analyse des conflits des zones d'intervention</p> <p>Court terme</p> <p>Court terme</p>

Domaines	Recommandations	Acteurs ciblés	Etat d'implémentation	Niveau d'urgence
	acteurs communautaires qui sont d'un soutien majeur dans la mise en œuvre des activités Renforcer les actions de coexistence pacifiques entre les communautés hôtes et les PDI au regard des tensions sociales existantes			

Tableaux croisés dynamiques

Violations	Ourgou-Manega	Dapélogo	Zitenga	Total
Atteinte à la liberté et à la sécurité de la personne	33%	33%	33%	100%
Total	33%	33%	33%	100%

Violations	GANÉ	Total
Atteinte à la liberté et à la sécurité de la personne	100%	100%
Total	100%	100%

#Violation par Présués auteurs

	Atteinte à la liberté et à la sécurité de la personne	Total
GANÉ	3	3
Total	3	3

#Violation par commune

	Atteinte à la liberté et à la sécurité de la personne	Total
Ourgou-Manega	1	1
Dapélogo	1	1
Zitenga	1	1
Total	3	3

Catégorie des victimes

	Atteinte à la liberté et à la sécurité de la	Total général
Hommes 0-17 ans	149	149
Hommes 18 - 59 ans	105	105
Hommes 60 ans et plus	15	15
Femmes 0 - 17 ans	172	172
Femmes 18 - 59 ans	98	98
Femmes 60 ans et plus	7	7
Total	546	546