



# Kamp İçi Yardım Sonrası İzleme Raporu

## 3. Çeyrek – 2021

WFP Türkiye Ülke Ofisi



Ocak 2022

# YAZARLAR

Ayşenur Özcan (Bilgi Yönetimi ve CBS Yetkilisi)

Başak Berçin Doğan (VAM ve M&E Birimi Yöneticisi)

# TEŞEKKÜR

WFP Türkiye Ülke Ofisinde çalışan tüm saha gözlem asistanlarına 2021 yılının 3. çeyreğinde Kamp İçi Yardım Sonrası İzleme Anketi kapsamındaki veri toplama çalışmalarından ötürü şükranlarımızı iletmek isteriz. Ayrıca, anketi yanıtlayan katılımcılarımıza gösterdikleri sabır ve iş birliğinden ötürü teşekkür ederiz.

# FOTOĞRAFLAR

Kapak fotoğrafı: WFP/Ozan Topbaş

Sayfa 6'daki fotoğraf: WFP/Deniz Akkuş

Sayfa 7'deki fotoğraf: WFP/Ozan Topbaş

Uygulayıcı Ortak:



Bağışçılarımıza cömert katkılarından ötürü teşekkür ederiz:



Norwegian Ministry  
of Foreign Affairs



# İçindekiler

<b>Yönetici Özeti</b> .....	<b>4</b>
<b>Temel mesajlar</b> .....	<b>5</b>
<b>Bölüm 1: Giriş</b> .....	<b>6</b>
<b>Bölüm 2: Hedefler ve Metodoloji</b> .....	<b>6</b>
<b>Bölüm 3: Bulgular</b> .....	<b>7</b>
3.1. Demografik özellikler .....	7
3.2. Eğitim ve Türkçe dil becerileri .....	7
3.3. Özel ihtiyaç sahibi alt gruplar .....	7
<b>Bölüm 4: Sonuçlar</b> .....	<b>8</b>
4.1. Gıda tüketimi .....	8
4.2. Beslenme çeşitliliği .....	9
4.3. Tüketim odaklı baş etme stratejileri.....	10
4.4. Geçim odaklı baş etme stratejileri.....	10
4.5. Harcamalar .....	11
<b>Bölüm 5: Süreç Göstergeleri</b> .....	<b>11</b>
5.1. Farkındalık ve duyarlılık arttırma .....	11
5.2. Güvenlik ve koruma .....	12
5.3. Yardımın kullanımı ve memnuniyet .....	12
<b>Ekler</b> .....	<b>13</b>

# Yönetici Özeti

Türkiye mevcut durumda 4 milyon mülteciye ev sahipliği yapmaktadır. Bu mültecilerin çoğu 2011'de Suriye'de çıkan kriz sebebiyle ülkelerinden ayrılmıştır. Türkiye'deki mültecilerin büyük çoğunluğu kamp dışında yaşamaktadır, fakat ülkenin güneydoğusunda bulunan kamplarda hala yaklaşık 52,000 kişi barınmaktadır. WFP aylık e-kart yardımıyla yaklaşık 45,000 kamp sakinine destek olmaktadır.

Kamp İçi Yardım Sonrası İzleme (PDM) anketleri; gıda tüketimi, beslenme çeşitliliği, gıdaya erişimin veya gıda satın alacak paranın yokluğunda kullanılan baş etme stratejileri ve harcama dağılımı açısından mültecilerin genel durumunu izlemek üzere tasarlanmıştır. Böylece mültecilere daha iyi destek olmak ve karşılaştıkları sorunları çözmek amaçlanmaktadır.

Ç3 2021 PDM için veri toplama COVID-19 kısıtlamaları çerçevesinde Ağustos ve Eylül 2021 döneminde telefonla uzaktan gerçekleştirilmiştir. 8 WFP saha çalışanı tarafından 6 kampta toplam 383 anket yapılmıştır.

Yüksek enflasyon oranları mültecilerin alım gücünü olumsuz etkilemeye devam etmektedir. Son birkaç aydır özellikle gıda enflasyonu yıllık enflasyonun üzerinde seyrederek Eylül ayında %20'ye ulaşmıştır. Sonuç olarak, dengeli beslenmek için asgari düzeyde yapılması gereken harcama miktarını temsil eden gıda sepeti maliyeti bir yılda %32 oranında artarak Eylül 2020'de 161 TL'dan Eylül 2021'de 213 TL'ya yükselmiştir. Alım gücünün düşmesinin ve salgının etkileri temel sonuç göstergelerine yansımıştır. Veriler, çoğunluğun gıda tüketiminin kabul edilebilir düzeyde olmasına rağmen tüketim ve geçim kaynakları odaklı baş etme stratejileri ve gıda harcama payı da dahil olmak üzere diğer göstergelerin bu raporlama döneminde önemli ölçüde kötüleştiğini göstermektedir.

PDM anketleri, aynı zamanda, kamplarda kalan hanelerin yardımla ilişkili sorunlardan haberdar olup olmadıklarına ve gerek olduğunda bu sorunları resmi kanallar yoluyla nasıl rapor edeceklerini bilip bilmediklerine dair bilgi sağlar. Kamp sakinlerinin çoğu hak sahibi oldukları yardım miktarını ve yardımla ilgili sorunlarını kime iletmeleri gerektiğini bilmektedir. Ancak, bu raporlama döneminde daha çok sorun bildirilmesine rağmen, sorun yaşadığını rapor edenlerin sayısı daha azdır. Bunun sebebi yaşanan sıkıntıların çoğunun marketlerdeki yüksek fiyatlarla ilgili olmasıdır.

Son olarak, anket katılımcılarının hiçbirinin e-kart programı yararlanıcısı oldukları için herhangi bir güvenlik sorunuyla karşılaşmamış olması olumlu bir gelişmedir.

# Temel mesajlar

## Demografik özellikler

- Ankete katılan hanelerin büyük çoğunluğunun reisi erkektir (%91).
- Kamp nüfusunun yarısından biraz fazlasını çocuklar oluşturmaktadır (%52). Ortalama hane büyüklüğü 5.3 kişidir.
- Hanelerin %40'ında özel ihtiyaç sahibi engelli, kronik hasta veya yaşlı birey ya da hamile veya emziren kadın bulunmaktadır.

## Eğitim

- Hane reislerinin %7'si okuma yazma bilmemektedir. Kadınlarda okuma yazma bilmemenin daha yaygın olduğu gözlemlenmiştir (%16).
- Hane reislerinin dörtte biri (%25), özellikle de kadınlar, Türkçe bilmemektedir.
- Kamp sakinlerinin %96'sı hiç teknik veya mesleki eğitim almamış ya da dil kursuna gitmemiştir.

## Gıda ve beslenme

- Kabul edilebilir düzeyde gıda tüketimi oranı %99'a yükselmiştir. Ç3 2020'ye kıyasla kadın reisli hanelerde kabul edilebilir düzeyde gıda tüketim oranının önemli oranda (%4.5) artması olumlu bir gelişme olarak kaydedilmiştir. Bu artış erkek reisli hanelerde %1.2 olarak ölçülmüştür. Yetersiz beslenen haneler sadece Sarıçam (Adana) ve Cevdetiye (Osmaniye) kamplarındadır ve tümünün reisi erkektir.
- Beslenme çeşitliliği skoru da Ç3 2020'ye göre belli ölçüde artmıştır (6.6 günden 6.7 güne yükselmiştir). Bu artış özellikle reisi kadın olan hanelerde gözlemlenmiştir.
- Hanenin kadın ya da erkek reisli olması sonucu çok etkilememekle birlikte Ç1 2021'de erkek reisli hanelerin daha çeşitli beslendiği ve daha çok et ve süt ürünü ile sebze-meyve tükettiği kaydedilmiştir.
- Hanelerin et grubundan gıdaları (balık, sakatat, kırmızı veya beyaz et) veya kuruyemişleri tüketmemesinin sebebi maddi durumlarının bu gıdaları satın almaya yetmemesi (yaklaşık %60) veya bu gıdaları tercih etmemeleridir (yaklaşık %20).

## Hanenin ekonomik kapasitesi ve baş etme stratejileri

- Yararlanıcıların, özellikle de reisi kadın olan hanelerin gıda harcamaları geçen yıla kıyasla artmıştır. Diğer başlıca harcama kalemleri sağlık ve hijyen malzemeleridir.

- Ç3 2020'ye kıyasla tüketim odaklı baş etme stratejilerine başvurma oranı (rCSI) kadın reisli hanelerde iki katına çıkmıştır.
- Ç3 2020 ile karşılaştırıldığında acil durum baş etme stratejilerini kullanma sıklığı önemli ölçüde artmıştır. Bu artış kadın reisli ve erkek reisli hanelerde Ç3 2020 ile karşılaştırıldığında %125, Ç1 2021 ile karşılaştırıldığında %41 oranında kaydedilmiştir. Bu durum büyük olasılıkla COVID-19 salgının etkilerinin uzun vadeye yayılması ve ülke çapında ekonomik koşulların kötüleşmesinden ileri gelmektedir.
- Hanelerin acil durum baş etme stratejilerini diğer raporlama dönemlerine kıyasla en fazla bu raporlama döneminde kullandığı tespit edilmiştir. Ç3 2020'de bu stratejileri kullanan hanelerin oranı %4'ken mevcut raporlama döneminde bu oran %20'ye ulaşmıştır.

## Güvenlik ve koruma

- Katılımcıların hiçbiri güvenlikle ilgili herhangi bir sorun rapor etmemiştir.
- 383 katılımcıdan 14'ü kendilerine veya hanelerindeki diğer kişilere market çalışanları tarafından saygısızca davranıldığını belirtmektedir.

## Yardıma kullanımı ve memnuniyet

- Yardım miktarının Ocak 2020'de artırılmasına rağmen yardım miktarına ilişkin memnuniyet daha da düşerek %7'den %2'ye gerilemiştir.
- Kadınların yardımın nasıl kullanılacağına ilişkin karar verme sürecine katılım oranı %93'tür. Kadınlar bu kararı ya tek başlarına ya da erkeklerle ortaklaşa vermektedir.

## Tavsiyeler

- Kamp sakinlerinin acil durum baş etme stratejilerini kullanmasını önlemek için tedbir alınmalıdır.
- Yararlanıcılara yönelik saygısız davranışların çözüme ulaştırılması gerekmektedir.
- Yardım miktarının artırılması için savunuculuk faaliyetleri yürütülmelidir.

# Bölüm 1: Giriş

Türkiye günümüzde neredeyse 4 milyon mülteciye ev sahipliği yapmaktadır. Dünyanın en büyük mülteci nüfusunu oluşturan bu topluluğun 3.6 milyonu, 2011 yılında başlayan Suriye kriziyle birlikte yerlerinden edilmiş olan Suriyelilerdir. Göç İdaresi Başkanlığı'nın en güncel istatistiklerine (Eylül 2021) göre 52,302 yardıma muhtaç durumda Geçici Koruma Altındaki Suriyeli (GKAS) ve İnsani İkamet statüsü sahibi Türkiye'nin güneydoğusunda bulunan Geçici Barınma Merkezlerinde (kamplar) ikamet etmektedir. Kamplarda yaşayan mülteciler Türkiye'deki toplam Suriyeli mülteci nüfusunun %2'sini oluşturmaktadır.

Eylül 2021 itibarıyla Birleşmiş Milletler Dünya Gıda Programı (WFP), Türk Kızılay ile ortaklaşa 46,654 kamp içi mülteciye "Kızılaykart" olarak bilinen e-kartlar aracılığıyla destek olmaktadır. Kızılaykart ile mültecilere temel gıda ihtiyaçlarını ve kısmen gıda dışı ihtiyaçlarını karşılamaları için aylık kişi başı 120 TL'lik yardım sağlanmaktadır. Türkiye Devleti kamplarda kalan her bir mülteci haneye içinde elektrikli ocak ve çatal bıçak gibi temel ev eşyalarının bulunduğu konteyner tahsis etmiştir.

# Bölüm 2: Hedefler ve Metodoloji

İzleme ve değerlendirme faaliyetleri, yardım programının devamlı geliştirilmesi ve yardımın ihtiyaç sahiplerine ulaştırılmasının sağlanması için elzemdir. Yarım Sonrası İzleme (PDM) faaliyetleri program uygulamasının sorunsuz devam etmesini sağlamak ve kamp içi mültecilerin temel ihtiyaçlarını karşılama kabiliyetlerini ve e-kart programının hanelere nasıl destek olduğunu değerlendirmek için yapılmaktadır. WFP yılda iki kez PDM raporu yayınlamaktadır.

PDM anketleri, hanelerin gıda tüketimi, beslenme çeşitliliği, tüketim odaklı baş etme stratejileri, geçim odaklı baş etme stratejileri ve harcama dağılımlarına dair bilgi toplamak üzere uygulanmaktadır. Böylece hanelerin genel refah düzeyi değerlendirilmekte ve program uygulamasında kanıt dayalı olarak değişikliğe gidilmektedir.

Ç3 2021 kamp içi PDM çalışması kapsamında, Türkiye'nin güneydoğusunda bulunan altı kampta kalan ve e-kart yardımıyla faydalanan yararlanıcı haneler arasından tek aşamada rasgele seçilmiş bir örnekleme uygulanan bir enine kesit anketi yapılmıştır. Ağustos-Eylül 2021'de sekiz Saha Gözlem Asistanı kamp içi yararlanıcılara telefonla 383 anket yapmıştır. Örnekleme büyüklüğü kamplarda kalan mültecilerin toplam nüfusuna göre %95'lik bir güven düzeyi ve %5'lik hata payı uygulanarak belirlenmiş ve ardından oransal olarak ayrı ayrı kamplara dağıtılmıştır. Dolayısıyla sonuçlar tüm kamp içi mülteciler için temsil kabiliyetine sahiptir, ancak ayrı ayrı kamp düzeyinde temsil kabiliyetine sahip değildir.



1 BM Mülteciler Yüksek Komiserliği (UNHCR) Mart 2021 Bilgi Dokümanı: <https://www.unhcr.org/tr/wp-content/uploads/sites/14/2021/05/UNHCR-Turkey-Operational-Update-February-March-2021.pdf>

2 Göç İdaresi Başkanlığı internet sitesi: <https://www.goc.gov.tr/gecici-koruma5638>

# Bölüm 3: Bulgular

## 3.1. Demografik özellikler

Kamplarda ortalama hane büyüklüğü 5.3 kişidir. Ankete katılanların %79'u erkektir. Benzer şekilde ankete dahil edilen hanelerin çoğunun reisi de erkektir (%91). Bu da hanelere genel olarak ataerkil bir düzenin hakim olduğuna işaret etmektedir. Verilere göre mültecilerin %52'si çocuktur. 18-60 yaş arası bireyler %44'lük bir kitleyi oluştururken mültecilerin sadece %4'ü yaşlıdır. Hane reislerinin ortalama yaşı 42'dir. Kadın reislerin ortalama yaşı 47, erkek reislerinki ise 41'dir.

## 3.2. Eğitim ve Türkçe dil becerileri

Hane reisinin eğitim seviyesi diğer hane üyelerinin hayatlarına da etki etmektedir. Bu değişken, hane üyelerinin ev sahibi toplumla etkileşimde bulunabilmesi, özgüvenli olması ve saygın bir hayat sürmek için gelir elde edebilmesi gibi konularda belirleyici olmaktadır. Mültecilerin eğitim seviyesi ve Türkçe dil becerileri genellikle düşük seviyededir. Mevcut PDM bulguları daha önceki PDM raporlarının ulaştığı sonuçları desteklemektedir: Hane reislerinin sadece %6'sının üniversite diploması bulunmaktadır. Buna kıyasla %30'luk bir kitle ilkökul mezunu, %33'lük bir kitle ise ortaokul mezunudur. Hane reislerinin %7'si okuma yazma bilmemektedir. Bu oran kadın reisler arasında (%17) erkek reislere kıyasla (%6) daha yüksektir (Ek A1). Ayrıca, kamp sakinlerinin %96'sı hiç teknik ya da mesleki eğitim veya dil kursu almamıştır.

Eğitimin yanı sıra Türkçe iletişim kurabilmek de mültecilerin yaşadıkları yere uyum sağlaması için kilit öneme sahiptir. Böylece sosyal uyumun ve en önemlisi istihdam olanaklarına erişimin önü açılmış olur. Hane reislerinin neredeyse çeyreği

(%24) Türkçe bilmemektedir. Bu alanda kadınların özellikle zorlandığı görülmektedir (%36). Bu da kadınların iş bulmada daha çok zorlukla karşılaştığına işaret etmektedir. Buna karşın kamp sakinlerinin %19'unun ana dili Türkçedir. Bu da bir önceki raporlama döneminde de belirtildiği gibi bu kitlenin Türkmen asıllı olmasından kaynaklanmaktadır (Ek A2).

## 3.3. Özel ihtiyaç sahibi alt gruplar

Kamp nüfusunun çoğunluğu yardıma muhtaç olmakla birlikte, hanede bakıma muhtaç veya özel ihtiyaç sahibi bireylerin olması sebebiyle daha da kırılgan durumda olan hanelerin oluşturduğu alt gruplar tespit edilmiştir. Bu alt gruplar içerisinde engelliler, kronik hastalar, anne babalarından ayrı kalmış çocuklar ve hamile ya da emziren kadınlar sıralanabilir. Veriler hanelerin %13'ünde en az bir hamile ya da emziren kadın olduğunu, %26'sında engelli sağlık raporu olan ya da olmayan en az bir engelli veya kronik hasta bireyin olduğunu ve %2'sinde ise kendi bakımını sağlayamayacak durumda olan yaşlı bir bireyin olduğunu göstermektedir.

Ayrıca, bakıma muhtaç hane üyeleri bakımından reisi erkek olan hanelerin (%41) reisi kadın olan hanelere göre (%33) daha kırılgan durumda olduğu tespit edilmiştir.



# Bölüm 4: Sonuçlar

## 4.1. Gıda tüketimi

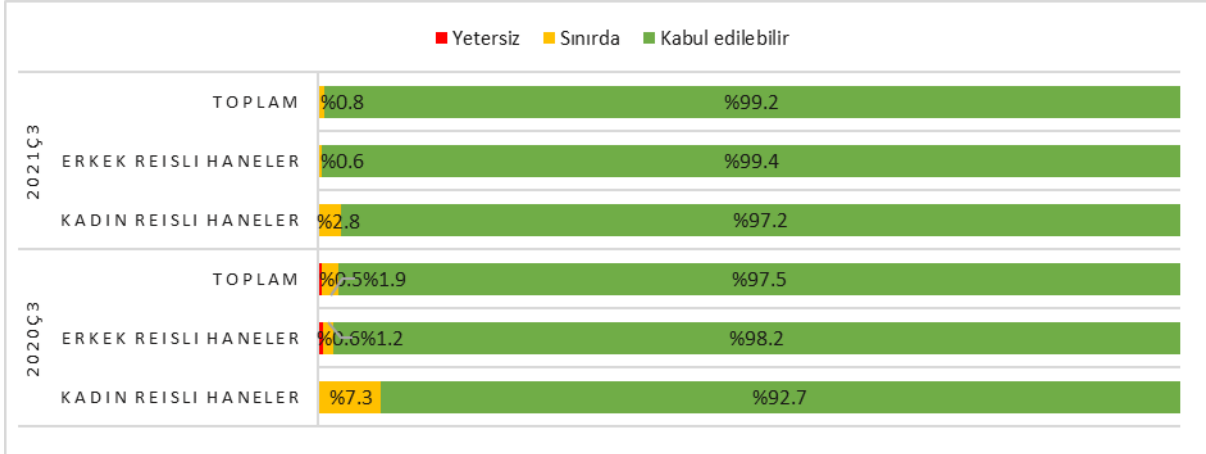
Anketten önceki gün yetişkinlerin yarısı (%50) iki öğün, diğer yarısı ise üç öğün tüketmiştir. Yine anketten önceki gün üç öğün tüketmenin çocuklar arasında yetişkinlere kıyasla daha yaygın olduğu gözlenmiştir. Diğer bir deyişle çocukların %66.8'i üç veya daha fazla öğün tüketmiştir. Fakat, çocukların %31.6'sının iki öğün, %0.3'ünün bir öğün tüketmiş olması ve %1.3'ünün ise hiç öğün tüketmemiş olması endişe vericidir. Katılımcıların %44'ü evde istedikleri kadar yemek pişirebildiklerini ifade etmiştir. Ç3 2020'de ise bu oran %69 olarak ölçülmüştür. Hane bütçesinin yetmemesi (%32) ve malzeme eksikliği (%67) hanelerin istedikleri kadar yemek pişirememelerine sebep olan temel zorluklardır. Bu bulguya paralel olarak katılımcıların %98'i sağlanan yardım miktarının temel gıda ihtiyaçlarını karşılamalarına yetmediğini düşünmektedir. Bu oran Ç3 2020'de %96 olarak rapor edilmiştir.

WFP, hanelerin gıdaya erişimini ölçmeye yarayan Gıda Tüketim Skorunu (FCS) hesaplayarak hanelerin gıda güvencesi açısından ne durumda olduklarını değerlendirir. FCS ile haneler gıda tüketimlerine göre üç gruba ayrıştırılır: yetersiz, sınırda ve kabul edilebilir. Gıdaya erişimi ve gıda tüketim sıklığı ile çeşitliliği bakımından beslenme davranışları

benzer olan haneler aynı grupta yer alır.

Katılımcıların çoğunun gıda tüketimi kabul edilebilir seviyede seyretmektedir (%99). Ortalama FCS değeri bir önceki yılın aynı dönemine göre %2.3 oranında yükselmiştir. Ancak haneler gıda tüketimlerini aynı tutmak için daha sık baş etme stratejilerine başvurmaktadır (bakınız başlık 4.3. ve 4.5.)

Cinsiyete göre ayrıştırılmış veriler FCS değerindeki artışın reisi kadın olan haneler arasında (%4.5) reisi erkek olan hanelere göre (%1.2) daha yaygın olduğunu ortaya koymaktadır. Benzer şekilde gıda tüketimi sınırda olan kadın reisli hanelerin oranı %7.3'ten %2.8'e düşmüştür (Şekil 1). Gıda tüketimi sınırda olan haneler sadece Sarıçam (Adana) ve Cevdetiye (Osmaniye) kamplarında yaşamaktadır ve tümünün reisinin erkektir.



Şekil 1: Gıda tüketim grupları (Ç3 2020 & Ç3 2021)



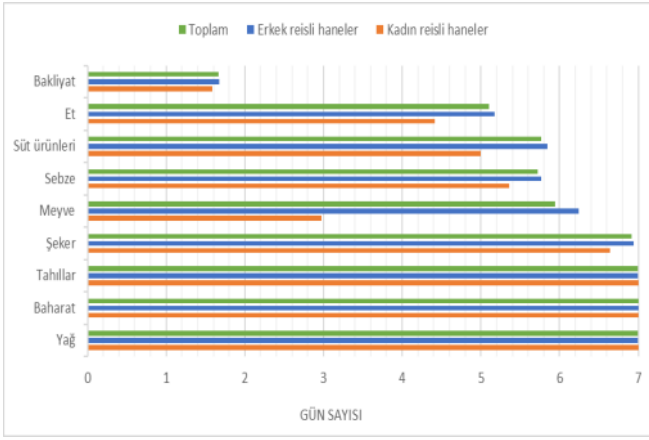
## 4.2. Beslenme çeşitliliği

WFP'nin gıda güvencesini ölçmek için kullandığı bir diğer gösterge beslenme çeşitliliğidir. Şekil 2'de görüleceği gibi, beslenme çeşitliliği analizi çoğu gıda grubunun hem erkek reisli hem de kadın reisli haneler tarafından yeteri kadar tüketildiğini göstermektedir. Bu durumun tek istisnası haftada iki seferden az tüketilen baklagillerdir. Reisi kadın olan hanelerin beslenme çeşitliliği neredeyse reisi erkek olan hanelerinkine eşittir. Ancak yine de sebze, süt ürünleri ve et tüketiminde ufak, meyve tüketimindeyse daha büyük bir fark mevcuttur. Kadın reisli haneler haftada üç gün, erkek reisli haneler ise haftada altı gün meyve tüketmektedir.

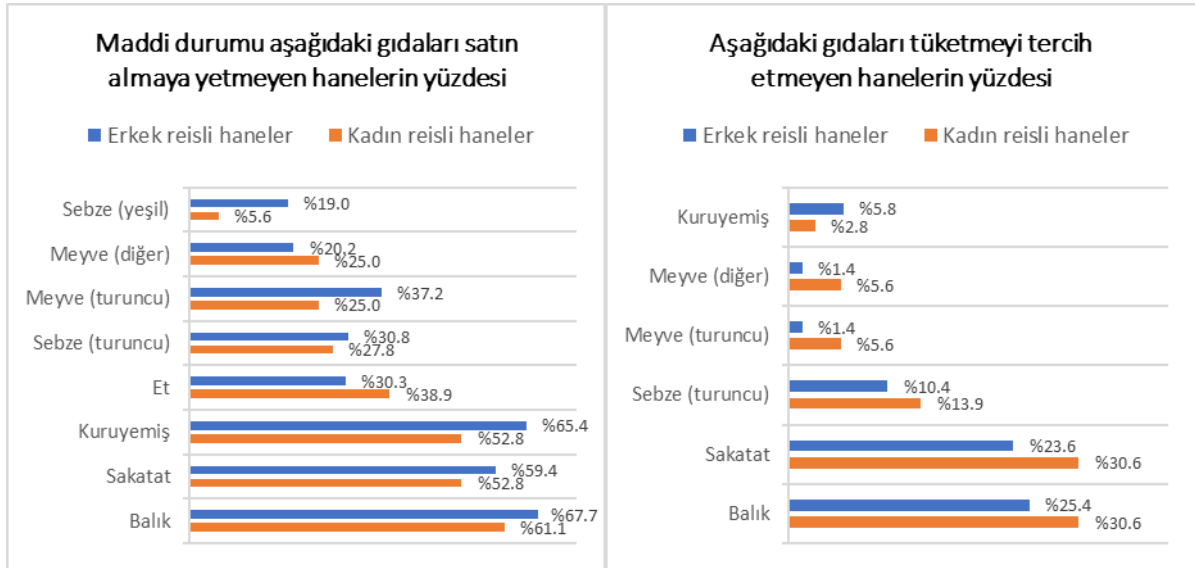
Gıda tüketimindeki artışla birlikte beslenme çeşitliliği skoru da Ç3 2020'de 6.6 günden Ç3 2021'de 6.7 güne çıkmıştır. Bu

artış özellikle reisi kadın olan haneler arasında gözlemlenmiştir. Bu durum bu hanelerin Ç3 2020'ye kıyasla daha çok ve çeşitli gıdaya erişebildiğini göstermektedir. Cinsiyetler arasında önemli bir fark bulunmamakla birlikte, Ç3 2021'de reisi erkek olan hanelerin beslenme çeşitliliği özellikle meyve, sebze, et ve süt ürünleri gruplarında reisi kadın olan hanelerinkinden daha yüksektir. Tüm hanelerde meyve tüketimi artarken baklagilleri tüketim oranı Ç3 2020 ile aynı kalmıştır.

En az tüketilen gıda grupları et, kuruyemiş, sebze ve meyvedir. Bunun sebebi ya hanelerin bu gıdaları alacak maddi imkanının olmaması ya da bu gıdaları tüketmeyi tercih etmemesidir (Şekil 3). Ayrıca bazı yararlanıcılar (%5-7) yeşil sebzelerin ve meyvelerin marketlerde mevcut olmadığını beyan etmiştir.



Şekil 2: Beslenme çeşitliliği skoru



Şekil 3: Hanelerin bazı gıda gruplarını tüketmemesinin sebepleri

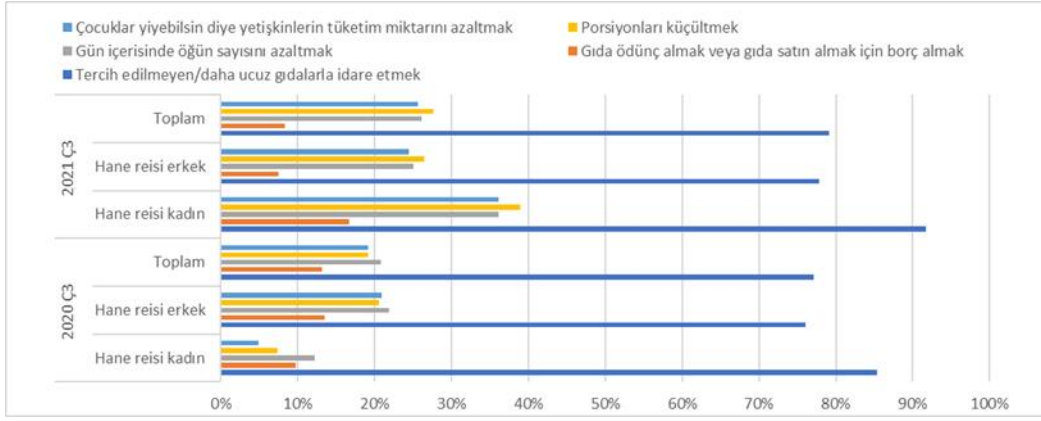
### 4.3. Tüketim odaklı baş etme stratejileri

Azaltılmış Baş Etme Stratejileri Endeksi (rCSI) tüketim odaklı beş baş etme stratejisinin haftalık uygulanma sıklığını ve yıpratıcılığını ölçer. Bu stratejiler; tercih edilmeyen veya daha ucuz gıdalarla idare etmek, gıda ödünç almak, gün içerisinde öğün sayısını azaltmak, porsiyonları küçültmek ve çocuklar yiyebilsin diye yetişkinlerin tüketim miktarını azaltmaktır. rCSI değerinin düşük olması hanenin günlük gıda tüketim davranışlarında herhangi bir değişikliğe gitmeden gıda ihtiyacını karşılayabildiğini gösterir.

rCSI değeri Ç3 2020'de 7.6'dan Ç3 2021'de 15.1'e yükselmiştir (Ek A3). Bu artış reisi kadın olan hanelerde reisi erkek olan hanelere göre daha yüksek ölçülmüştür (sırasıyla %99 ve %45). Gıda fiyatlarındaki artış ve bundan dolayı hanelerin alım gücündeki düşüş sebebiyle yararlanıcılar gıda tüketimlerini azaltmadan mevcut ekonomik duruma uyum

sağlayabilmek için daha çok baş etme stratejisi uygulamaya başlamıştır. Özellikle kadınlar COVID-19 salgının sosyoekonomik etkilerinden olumsuz etkilenmiştir. WFP'nin yürüttüğü incelemelere göre nitelsiz işler reisi kadın olan hanelerin başlıca nakit/gelir kaynağıdır (%50). %39'luk bir kitle ise WFP'nin sağladığı yardımın temel gelir kaynakları olduğunu ifade etmektedir. COVID-19 bağlantılı kısıtlamalar nitelsiz işgücü veya düzenli işleri bünyesinde barındıran sektörleri olumsuz etkilediği için kadın reisi hanelerin rCSI değerindeki artışın erkek reisi hanelerden yüksek çıkması, kadınların Türkiye'deki mevcut durumuyla tutarlıdır.

En sık uygulanan baş etme stratejisi daha ucuz veya daha az tercih edilen gıdalarla idare etmektir. Ankete katılan hanelerin %79'u ve özellikle de reisi kadın olan haneler (%92) bu stratejiyi uygulamaktadır (Şekil 4). Diğer tüketim odaklı baş etme stratejilerinin uygulama sıklığında da geçen yıla kıyasla yaklaşık %37'lik bir oranla belirgin bir artış gözlenmiştir.



Şekil 4: Tüketim odaklı baş etme stratejilerinin uygulanması

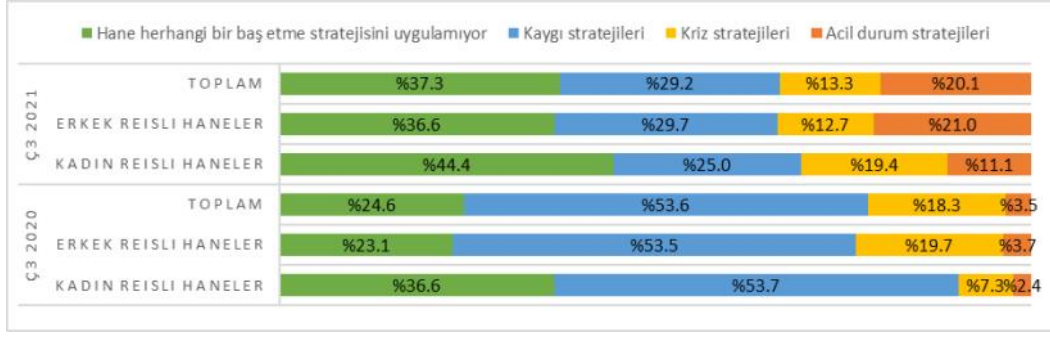
### 4.4. Geçim odaklı baş etme stratejileri

Hanelerin daha uzun vadede uyguladığı baş etme stratejileri, geçim odaklı baş etme stratejileri endeksiyle (LCSI) ölçülmektedir. Bu stratejiler, aynı zamanda, hanenin üretkenlik kapasitesinin ne kadar istikrarlı seyrettiğine ve hanenin hem şu anki hem de gelecekteki temel ihtiyaçlarını karşılayabilme kabiliyetine ilişkin fikir verir. Zaruri harcamaları kısmak veya okul çağındaki çocukları çalıştırmak gibi bazı stratejiler, hane varlıklarını satmak gibi diğer stratejilere göre daha yıpratıcıdır ve hanenin dayanıklılığı üzerinde daha uzun vadeli etki yaratmaktadır. PDM anketi katılımcılara son 30 gün içerisinde 10 farklı geçim odaklı baş etme stratejisinden herhangi birini kullanıp kullanmadıklarını sormaktadır. Bu stratejiler yıpratıcılıklarına göre "kayıgı", "kriz" ve "acil durum" olarak üç gruba ayrılmaktadır.

Bu raporlama döneminde LSCI değeri Ç1 2021'e kıyasla %41 oranında artarak 3.79'dan 5.34'e yükselmiştir (Ek A4). Ç3 2020'den beri hiç baş etme stratejisi uygulamayan hanelerin %12.7 oranında artması olumlu bir gelişme olmakla birlikte acil durum stratejilerini uygulayan hanelerin %16.5 oranında

artması son derece endişe vericidir. Acil durum baş etme stratejilerini uygulayan mülteci sayısının artması daha çok mültecinin temel ihtiyaçlarını karşılamada zorlandığına işaret etmektedir. Geçim odaklı baş etme stratejilerini uygulamanın temel sebebi gıdaya erişebilmektir (%92). Ankete katılanların %49'u anketten önceki üç ay içinde borç aldığını, bu kitlenin %81'i de borcu gıda harcamaları için aldığını ifade etmiştir. Sonu gelmeyen COVID-19 krizinin ve bununla bağlantılı olarak uygulanan sokağa çıkma yasaklarının iş istikrarını sekteye uğratmış olması muhtemeldir. Hanelerin yarısı nitelsiz işlerle geçimlerini sağlamaktadır ve salgın nedeniyle bu kişilerin iş güvencesi tehdit altındadır.

Toplumsal cinsiyet analizine göre acil durum baş etme stratejilerini uygulayan erkek reisi hanelerin oranı Ç3 2020 ile Ç3 2021 arasında %17.3'lük bir artışla endişe verici ölçüde yükselmiştir. Hiç baş etme stratejisi uygulamayan kadın reisi hanelerin oranında ise %7.8'lik bir artış gözlenmiştir. Ayrıca hanelerin %28.7'si geçen yılın aynı dönemine göre daha az kaygı stratejisi uygulamaktadır. Fakat acil durum stratejilerini uygulama oranı da %8.7 oranında artmıştır (Şekil 5).



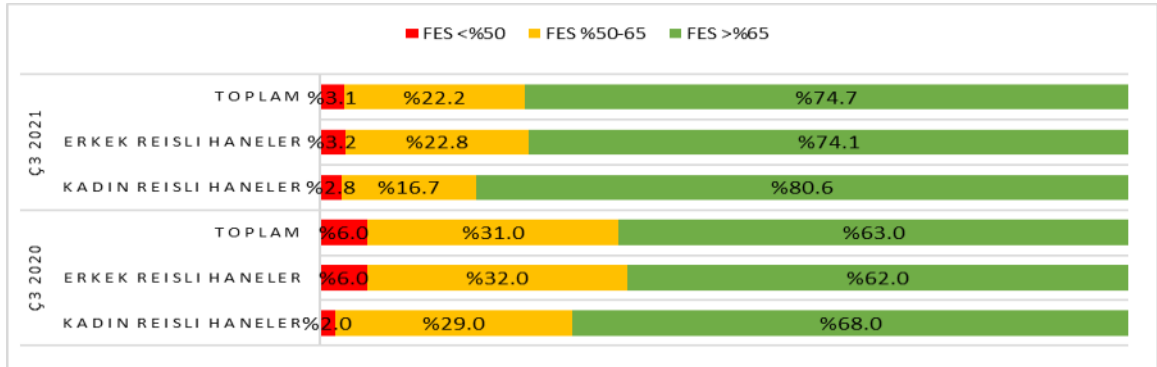
Şekil 5: Geçim odaklı baş etme stratejilerinin uygulanması

Önceki dönemlere kıyasla kamp sakinlerinin her tür baş etme stratejisini daha sık kullandığı görülmektedir. Özellikle yüksek riskli ve toplumsal açıdan istenmeyen işleri kabul etmek gibi acil durum stratejilerini uygulama oranı Ç3 2021'de %20'ye ulaşmıştır (EK A6).

#### 4.5 Harcamalar

Yararlanıcıların %75'inin toplam harcamaları içinde gıdaya ayrılan pay %65'tir. Gıda Harcama Payı (FES) geçen yıla göre %12 oranında artmıştır (Şekil 6). Bu artış reisi kadın olan hanelerde reisi erkek olan hanelere kıyasla daha yüksek

ölçülmüştür (sırasıyla %13 ve %12). WFP'nin uzun süredir devam eden savunuculuk faaliyetleri sonrasında Ocak 2021 itibarıyla transfer değeri 100 TL'dan 120 TL'ya yükseltilmiştir. Ortalama hane büyüklüğü 5.3 kişidir. Bir hanenin aylık gıda harcamasının yaklaşık 1602 TL olduğu hesaba katılırsa her bir kişiye düşen pay 316 TL'ya karşılık gelmektedir. Bu rakam aylık kişi başı 120 TL'lık yardım miktarının çok üzerindedir. Kamp sakinleri yardımın temel gıda ihtiyaçlarını karşılamada yetersiz kaldığını dile getirmiş, yalnızca %2'lik bir grup yardımın temel ihtiyaçlarını karşılamaya yettiğini belirtmiştir (bakınız başlık 5.3).



Şekil 6: Gıda Harcama Payı (FES)

## Bölüm 5: Süreç Göstergeleri

PDM anketi, güvenlik kaygıları ile yararlanıcıların beklentileri ve algıları da dahil olmak üzere uygulama süreciyle bağlantılı birçok gösterge bilgisi toplamaktadır. Bu bölüm belirlenen üç ana konu hakkındaki bulguları özetlemektedir: farkındalık ve duyarlılık artırma, güvenlik ve koruma, yardımın kullanımı ve memnuniyet.

### 5.1 Farkındalık ve duyarlılık artırma

#### Yararlanıcıların farkındalığı ve bilgi kanalları

Neredeyse tüm katılımcılar (%98) hak sahibi oldukları yardım miktarını bilmektedir. Bu katılımcıların büyük bölümü (%97) yardımın yüklendiği tarihi de bilmektedir. Katılımcıların yarısından fazlası (%51) programla ilgili başlıca bilgi kaynaklarının aile, arkadaş ve komşulardan oluşan sosyal çevreleri olduğunu ifade etmiştir. Ç3 2020'de sosyal medyanın

bilgi almak için nadiren kullanıldığı sonucu çıkmıştır. Ancak o zamandan beri özellikle Adana kampında (%42) sosyal medyanın önem kazandığı gözlemlenmiştir. Sosyal medyanın en az kullanıldığı kamp Kahramanmaraş kampıdır (%3). Genel olarak bilgiye erişim tercihleri kadınlar ve erkekler arasında farklılık göstermemektedir. Bu durumun tek istisnası sosyal medya kullanımınıdır. Reisi erkek olan haneler sosyal medyayı reisi kadın olan hanelerden daha çok kullanmaktadır (sırasıyla %29 ve %17).

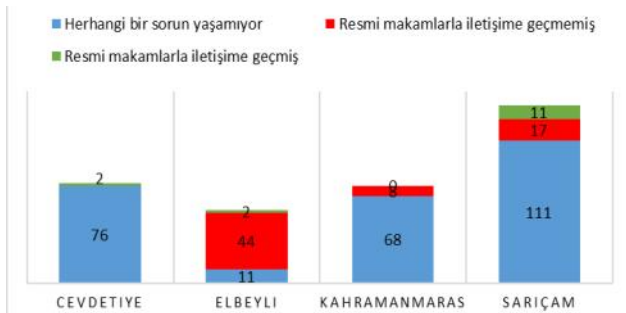
#### Geribildirim ve Şikayet Mekanizmasıyla ilgili deneyimler

Yararlanıcıların beşte biri (%22) Ç3 2021'de şikayetlerinin olduğunu ifade etmiştir. Ç3 2020 gibi Ç3 2021'de de en çok şikayet edilen konu fiyatların yüksek olmasıdır (%77).

Fiyatların sözleşmeli marketlerde sözleşmeli olmayan marketlere göre daha düşük olmasına rağmen kamp sakinlerinin harcamaları hatırı sayılır boyuttadır.

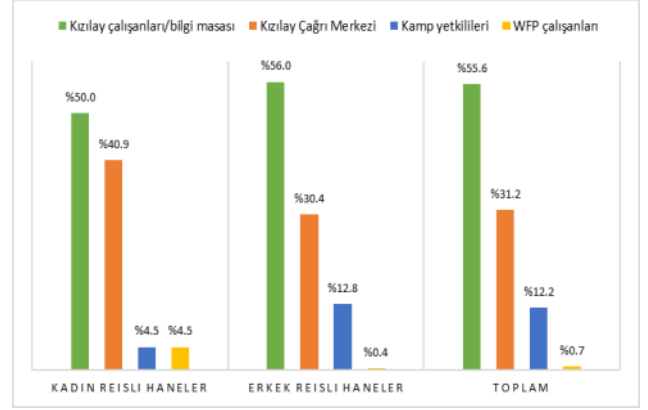
Kamlara göre ayrıştırılmış veriler Ç3 2021'de en çok Kilis kampı sakinlerinin şikayette bulunduğunu göstermektedir. Kilis'teki yararlanıcıların çoğu (%81) Ç3 2021'de büyük kısmı marketlerdeki yüksek fiyatlarla ilgili olmak üzere şikayetlerinin olduğunu ifade etmiştir. İkinci sırada Adana (%20), ardından Kahramanmaraş (%11) ve Osmaniye (%3) kampları gelmektedir. Adana ve Kahramanmaraş'tan ankete katılanların neredeyse hepsi ve tüm kamplardan ankete katılanların %14'ü özellikle şikayetlerini yardım sağlayan kuruluşa (WFP ve/veya Kızılay) iletmeye çalıştıklarını belirtmiştir. Bu kitlenin %33'ü şikayetlerini iletmek için resmi kanalları kullanmıştır. Kilis kampı sakinleri kamp marketlerindeki yüksek fiyatlardan şikayetçi olurken Osmaniye kampındaki yararlanıcıların yarısından fazlası da aynı hususu gündeme getirmiştir. Bu durum ülke çapındaki ekonomik sorunlardan kaynaklandığı için yararlanıcılar bu şikayetleriyle ilgili resmi kanallara başvurmaktan çekindiklerini ifade etmiştir (Şekil 7).

Herhangi bir sorun yaşadıklarında kiminle iletişime geçmeleri gerektiğini bilen katılımcıların yüzdesinin oldukça artması olumlu bir gelişme olarak kaydedilmiştir. Bu katılımcıların oranı Q3 2020'de %71'den Ç3 2021'de %91'e yükselmiştir. Ancak çok az kişi sorunlarını çözmek için kamp yetkilileriyle iletişime geçmiştir. Bu durum özellikle Kilis kampında gözlenmiştir: Sorun yaşayan 46 kişiden 44'ü resmi irtibat kişileriyle iletişime geçmemiştir (Şekil 7). Bunun sebebi büyük olasılıkla yaşadıkları sorunun marketlerdeki yüksek fiyatlarla ilgili olmasıdır.



Şekil 7: Şikayetlerin kamplara göre dağılımı

Veriler cinsiyete göre ayrıştırılınca Ç3 2021'de kadın reisli hanelerin sorunlarını çözmek için resmi kanallarla iletişime geçmekte daha çekimser kaldığı görülmüştür. Erkek reisli hanelerin %20'si resmi kanallara başvururken kadın reisli hanelerin hiçbiri resmi kanallara başvurmamıştır. Hanelerin çoğu sorunlarını Kızılay personeline iletmeyi tercih etmektedir (%56). İkinci sırada ise Kızılay Çağrı Merkezi (%31), ardından kamp yetkilileri (%12) ve WFP çalışanları (%1) gelmektedir (Şekil 8).



Şekil 8: Bir sorun yaşandığında ilk kullanılan iletişim kanalı

Yaşadıkları sıkıntıyı Kızılay veya WFP yetkililerine bildirmeyen 84 kişiden 69'u (Ç3 2020'de 78 kişiden 21'i) sorunlarının bu şekilde çözümlenmeyeceğini düşündükleri için resmi kanallarla irtibata geçmediklerini ifade etmişlerdir. Bunun sebebi büyük olasılıkla yaşadıkları sorunun marketlerdeki yüksek fiyatlarla ilgili olmasıdır.

Kayıp, hasarlı, çalıntı veya iptal edilmiş kartlarla ilgili sorunların büyük çoğunluğu çözümlenmiştir. Bu konuyla ilgili Sarıçam kampında bir, Elbeyli kampında ise iki çözümlenmeyi bekleyen durum mevcuttur.

## 5.2 Güvenlik ve koruma

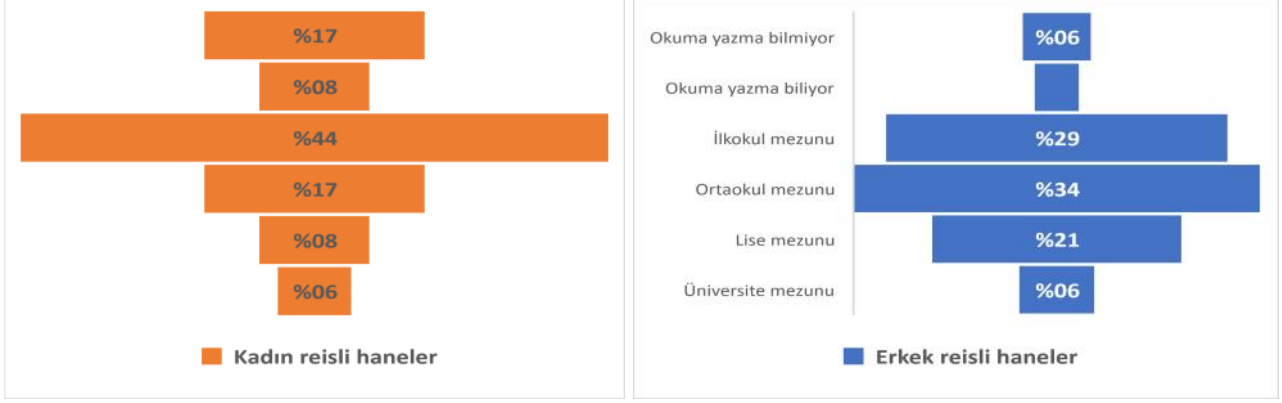
Ç3 2020'de ise 9 erkek katılımcı güvenlikle ilgili sıkıntı yaşadıklarını rapor etmiş olsa da, mevcut raporlama döneminde hiçbir katılımcı hanelerindeki herhangi bir kişinin Kızılay ve WFP'nin kamplara yaptığı yardımdan faydalandıkları için son 2 ay içerisinde güvenlik/koruma konularına ilişkin sorun yaşadığını rapor etmemiştir. 383 katılımcıdan sadece 14'ü kendine veya hanelerindeki diğer kişilere özellikle market çalışanları tarafından saygısızca davranıldığını rapor etmektedir.

## 5.3 Yardımın kullanımı ve memnuniyet

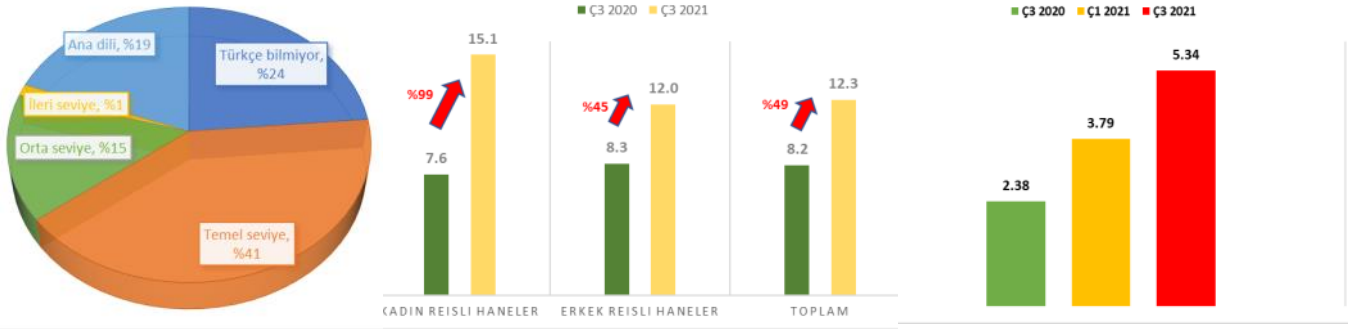
Hanelerin sadece %2'si aylık yardım miktarının temel ihtiyaçlarını karşılamaya yettiğini düşünmektedir (Ek A7). Ç3 2020'ye kıyasla bu rakam %2 oranında düşmüştür. Bunun sebebi büyük olasılıkla hem COVID-19 salgınının ekonomiye olumsuz etkisi hem de ülke çapında yüksek enflasyon oranları sebebiyle alım gücünün düşmesidir.

Hanelerin %70'inde yardımın nasıl kullanılacağına erkekler ve kadınlar ortaklaşa karar vermektedir. Hanelerin %23'ünde bu kararları kadınlar tek başlarına almaktadır. Dolayısıyla kadınların %93'ünün karar verme sürecine dahil oldukları sonucuna varılmaktadır (Ek A8).

# Ekler



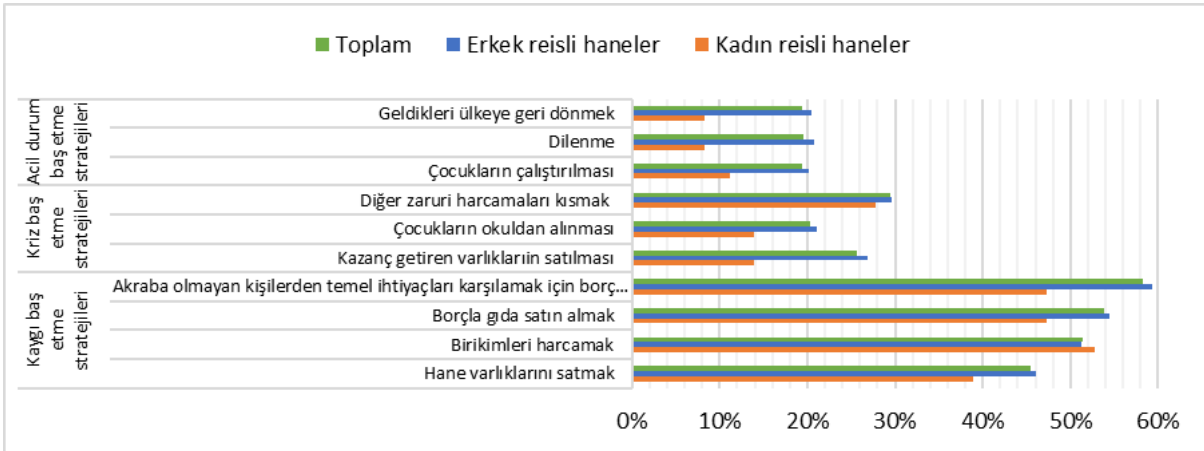
Şekil A1: Hane reislerinin eğitim durumu



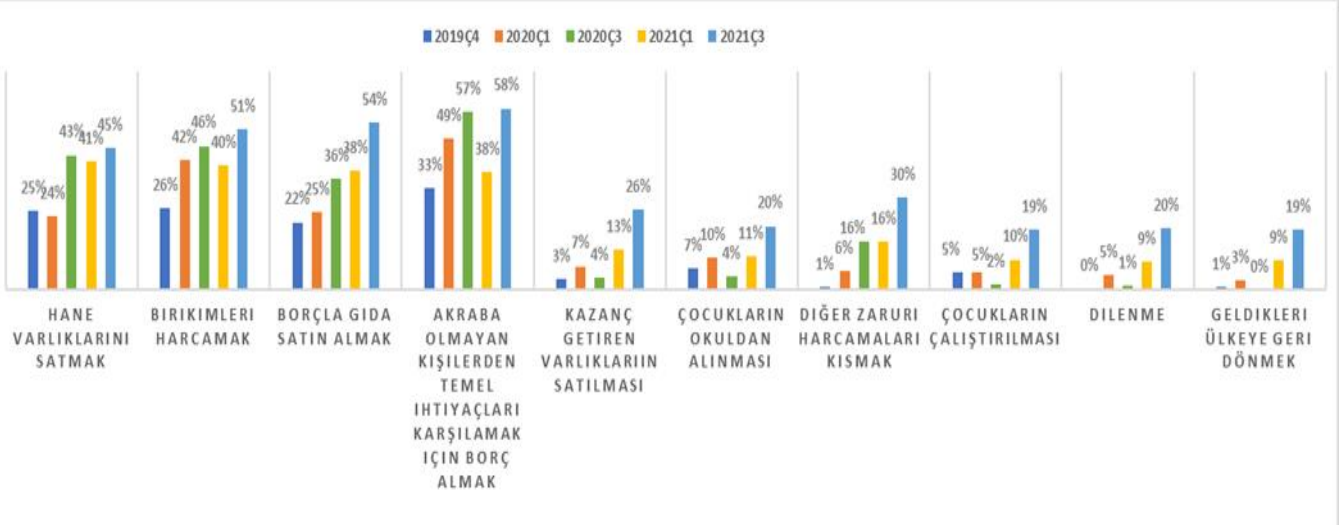
Şekil A2: Hane reislerinin Türkçe dil becerileri

Şekil A3: Azaltılmış Baş Etme Stratejileri Endeksi (rCSI) değerleri, Ç3 2020 & Ç1 2021

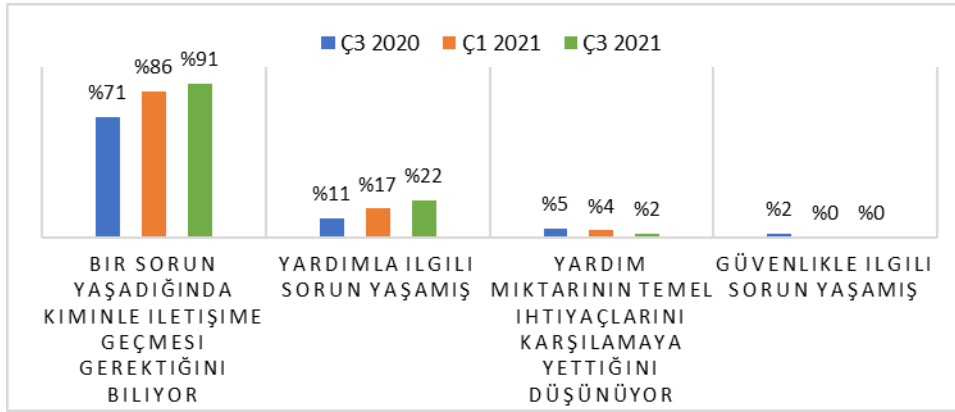
Şekil A4: Ç3 2020'den bu yana Geçim Odaklı Baş Etme Stratejileri



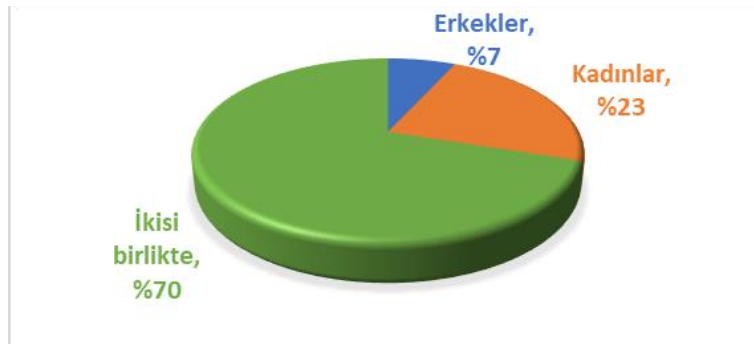
Şekil A5: Geçim odaklı baş etme strateji kategorileri



Şekil A6: Yılda iki kere düzenlenen PDM anketlerine göre geçim odaklı baş etme strateji kategorileri



Şekil A7: Yararlanıcıların geribildirimi



Şekil A8: E-kartın nasıl kullanılacağına kim karar veriyor?



**vam**  
food security analysis

## **World Food Programme**

Rafet Canitez Caddesi No 107

Oran / Cankaya / Ankara

T +90 312 491 1138 wfp.org

**wfp.org**

**Ocak 2022 | 1 2021 Kamp İi Yardım Sonrası İzleme Raporu**