

Pachet urgent de referire între agențiile din Moldova

Aprilie 2022

Cuprins

1. Introducere.....	3
2. Definiții și termeni.....	3
3. Principii directoare pentru trimiterile de cazuri între agenții	6
4. Principii de operare de bază recomandate pentru trimiterile de cazuri.....	6
Diagrama de gestionare a cazului	7
5. Căi de referire pentru protecție generală	8
6. Căi de referire pentru violența bazată pe gen (GBV)	12
7. Căi de referire pentru protecția copilului	17
8. Formular de referire între agenții	20

1. Introducere

Pachetul de urgență privind referirea între agenții pentru Moldova descrie principiile directe și procedurile de răspuns la cazurile de protecție a celor afectați de situația din Ucraina, care trăiesc în contexte urbane, tabere și/sau alte așezări/centre colective. Procedurile de operare recomandate se concentrează pe refugiații ucraineni, dar includ informații privind serviciile pentru alți refugiați sau populația gazdă, acolo unde sunt disponibile.

Pachetul include căile de referire la nivel național pentru protecție, violență în bază de gen și cazurile de protecție a copilului și introduce formularul de referire între agenții pentru Moldova împreună cu principiile directe pentru managementul cazurilor și diagrama fluxului de gestionare a cazurilor. Deși se fac eforturi continue pentru a cartografia activitățile și programele de asistență la nivel de sector și regional, acest pachet se concentrează pe serviciile naționale.

Grupul operativ pentru căile de referire din Moldova a creat un formular de referire între agenții ([IARF](#)) care este recomandat să fie utilizat de către toate organizațiile umanitare care lucrează în contextul refugiaților în Moldova, atunci când facilitează referirile de cazuri între agenții și pentru a documenta referirile în conformitate cu cerințele minime standard. Utilizarea formularului are scopul de a asigura predictibilitatea și standardizarea referințelor prin armonizarea informațiilor relevante pentru cazuri și serviciile recomandate.

Căile de referire au fost create în prima lună, martie 2022, la începutul răspunsului Ucrainei, cu eforturile de colaborare ale Grupului de lucru pentru căile de referire din cadrul grupului de lucru protecție, subgrupul de lucru pentru violența în bază de gen și subgrupul de lucru pentru protecția copilului. Recunoscând natura dinamică a serviciilor oferite în Moldova, căile de referire vor fi actualizate și revizuite periodic pentru a asigura furnizarea de informații actualizate privind serviciile.

2. Definiții și termeni

Persoane

Îngrijitor: o persoană care acordă ajutor plătit sau neplătit pentru îngrijirea de rutină a unui copil sau a unui adult care necesită asistență ca urmare a unei boli, dizabilități sau restricții de mobilitate.

Copil: orice persoană cu vârsta sub 18 ani, indiferent de definițiile naționale ale momentului când un copil atinge vârsta adultă.

Copil în situație de risc : un copil care se încadrează în oricare dintre următoarele categorii: a) copiii supuși violenței; b) copiii neglijați; c) copiii care practică vagabondajul, cerșitul, prostituția; d) copiii care nu sunt sub îngrijirea și supravegherea părinților din cauza absenței acestora de la domiciliu din motive necunoscute; e) copiii ai căror părinți au decedat; f) copiii care trăiesc în stradă, au fugit ori au fost alungați

de acasă; g) copiii ai căror refuză să-și exercite obligațiile părintești privind creșterea și îngrijirea copilului; h) copiii abandonati de părinți; i) copiii ai căror părinți au fost lipsiți de această autoritate prin decizie judecătorească.¹

Copil cu dizabilități: o persoană cu dizabilități sub vârsta de 18 ani.

Tutore: o persoană cu responsabilitate legală de a se asigura că un copil primește îngrijire, cazare, educație, îngrijire medicală și alte servicii de care are nevoie și la care are dreptul.

Persoane cu dizabilități: persoane care au deficiențe fizice, mentale, intelectuale sau senzoriale pe termen lung care, în combinație cu diverse bariere, le pot împiedica participarea deplină și efectivă în societate, în condiții de egalitate cu ceilalți.

Supraviețuitor/e, victimă: o persoană care este sau a fost supusă vătămării. Termenul „supraviețuitor/e” implică puterea, rezistența și capacitatea de a supraviețui. Termenul „victimă” are implicații de protecție, deoarece implică victima unei nedreptăți pe care ar trebui să încercăm să o redresa. Persoanele care au suferit un rău pot alege diferiți termeni pentru a-și descrie experiența.

Copil neînsoțit: o persoană cu vârsta sub 18 ani care este separată de ambii părinți și nu este îngrijită de un adult care, prin lege sau obicei, are responsabilitatea de a face acest lucru.

Copil separat de părinți: copilul lipsit efectiv de grija părinților în situații determinate de absența acestora, inclusiv în cazul plecării părinților la muncă peste hotare, copilul luat de la părinți din cauza existenței pericolului iminent pentru viața sau sănătatea acestuia, precum și copilul cărui i s-a stabilit statutul de copil rămas temporar fără ocrotire părintească sau de copil rămas fără ocrotire părintească.²

Orfan: un copil, ai cărui părinți sau îngrijitori sunt cunoscuți ca fiind morți. În unele țări, totuși, un orfan este definit ca un copil care și-a pierdut unul dintre părinți sau îngrijitorul.

Servicii si proceduri

Determinarea interesului superior: un proces formal conceput pentru a determina cursul de acțiune care va servi cel mai bine intereselor copilului, în deciziile deosebit de importante care îl afectează. Procesul ar trebui să faciliteze participarea adecvată a copilului fără discriminare, să implice factorii de decizie cu domenii relevante de expertiză și să echilibreze toți factorii relevanți pentru a evalua cea mai bună opțiune.

Managementul cazurilor: un proces structurat pentru a oferi ajutor unei persoane care este expusă riscului de vătămare sau care a fost vătămată.

Manager de caz: persoana care conduce un proces de gestionare a cazului.

Spațiu prietenos copiilor: un spațiu sigur care oferă activități supravegheate, jocuri și educație informală pentru a ajuta copiii afectați de o urgență să revină la o rutină normală.

Protecția copilului: acțiuni întreprinse pentru a preveni și a răspunde violenței, exploatării și abuzului asupra copiilor.

Confidențialitate: un principiu etic care restricționează accesul și răspândirea informațiilor, menținut prin distribuirea doar a ceea ce este necesar celor implicați în îngrijirea supraviețuitorului, cu permisiunea supraviețuitorului.

¹ Potrivit articolului 8 din Legea nr. 140 din 14.06.2013 în Moldova

² Potrivit articolului 3 din Legea nr. 140 din 14.06.2013 în Moldova

Consimțământ informat: acord sau permisiune acordat(-ă) în mod liber și reversibil, bazat pe o apreciere și înțelegere clară a faptelor, implicațiilor și consecințelor viitoare ale unei acțiuni. Pentru a furniza consimțământul informat, persoana trebuie să aibă capacitatea și maturitatea de a cunoaște și înțelege serviciile oferite și să fie capabilă din punct de vedere legal să-și dea consimțământul. Părinții și îngrijitorii sunt de obicei responsabili pentru acordarea consimțământului copilului lor de a primi servicii până când copilul împlinește vârsta de 18 ani.

Acord informat: dorința exprimată de a participa la o activitate sau de a primi servicii. Pentru copiii mai mici care sunt prea mici pentru a da legal consimțământul informat, dar suficient de mari pentru a înțelege și a accepta să participe la o activitate sau să primească servicii, se caută „acordul informat” al copilului.

Reîntregirea familiei, urmărirea familiei: procesul de localizare și reunire a membrilor familiei separați.

Sănătate mintală: nu doar absența bolilor sau tulburărilor mintale, ci o stare de bine în care un individ își realizează propriile abilități și poate face față stresului normal al vieții și poate contribui la comunitatea sa.

Sprrijin psihosocial: orice tip de sprijin local sau extern care are ca scop protejarea sau promovarea bunăstării psihosociale și prevenirea sau tratarea tulburărilor mintale.

Trimitere: procesul de direcționare a unui beneficiar către un alt furnizor de servicii, deoarece are nevoie de ajutor care depășește expertiza sau domeniul de activitate al actualului furnizor de servicii.

Cale de trimitere: un mecanism care leagă în siguranță supraviețuitorii de servicii de sprijin și competente, cum ar fi îngrijirea medicală, sănătatea mintală și sprijinul psihosocial, asistența poliției și sprijinul juridic.

Spațiu prietenos femeilor : un loc în care femeile se pot simți mai în siguranță, pot avea acces la informații și sprijin, pot participa la activități, își pot construi rețele și pot consolida relațiile cu colegii/le.

Forme de vătămare

Munca copiilor: muncă care îi privează pe copii de copilărie, de potențialul și demnitatea lor și care dăunează dezvoltării lor fizice și/sau psihice. Se referă la munca care este periculoasă din punct de vedere mintal sau moral și dăunătoare copiilor sau care interferează cu școlarizarea acestora.

Căsătoria timpurie, căsătoria între copii: o căsătorie în care unul sau ambii soți au sub 18 ani.

Separarea familiei: membrii familiei devin separați unul de altul ca urmare a deplasării forțate.

Căsătoria forțată: o căsătorie în care una sau ambele părți nu și-au exprimat personal consimțământul deplin și liber.

Violența în bază de gen (GBV): orice act dăunător împotriva unei persoane, inclusiv a minorităților sexuale și de gen pe baza diferențelor percepute social între femei și bărbați.

Neglijare: nereușirea persistentă în a garanta sau a asigura unui copil nevoile fizice, de dezvoltare sau psihologice de bază, fie în mod deliberat, fie prin neglijență sau lipsă de grijă.

Returnare forțată: practica de returnare forțată a unui refugiat sau solicitant de azil într-o țară în care este susceptibil de a se confrunța cu persecuție.

Exploatarea și abuzul sexual (SEA): forme de violență bazate pe gen care au fost raportate în contexte umanitare, în mod special presupuse împotriva lucrătorilor umanitari. Exploatarea sexuală este orice abuz real sau încercat de o poziție de vulnerabilitate, putere inegală sau încredere, în scopuri sexuale. Abuzul sexual este o intruziune fizică reală sau amenințată de natură sexuală, fie prin forță fizică, fie în condiții de inegalitate sau constrângere.

Violență sexuală: folosirea forței, amenințarea cu forța sau constrângerea pentru a impune unui individ acte de natură sexuală sau pentru a determina o persoană să se angajeze în acte de natură sexuală.

Trafic de persoane: recrutarea, transportul, transferul, adăpostirea sau primirea oricărei persoane în scopul exploataării, chiar dacă aceasta nu implică violență, înșelăciune sau constrângere.

3. Principii directe pentru trimerile de cazuri între agenții

A nu dăuna - desfășurați acțiuni, proceduri și programe într-un mod care să nu expună persoanele la un risc suplimentar de vătămare, inclusiv ca urmare a unor consecințe neintenționate.

Siguranță și securitate - luați măsuri pentru a asigura siguranța fizică și emoțională a persoanelor care au suferit sau sunt expuse riscului de violență, abuz, exploatare sau neglijare. Siguranța fizică a individului ar trebui să fie prioritară înainte de toate celelalte acțiuni sau recomandări. Aspectele de siguranță și securitate ar trebui, de asemenea, luate în considerare atunci când se prezintă opțiuni de recomandare unei persoane, în măsura în care se așteaptă, în mod rezonabil, ca personalul din prima linie să fie conștient de riscurile relevante.

Confidențialitate - protejați și nu dezvăluiți informațiile personale furnizate sau colectate în legătură cu orice persoană și asigurați-vă că informațiile sunt procesate (înregistrate, stocate, organizate) și transferate către o terță parte (adică furnizori de servicii) numai cu acordul explicit al persoanei pentru a fi preluate, după informarea persoanei cu privire la motivele procesului și drepturile ce i se îndeplinesc.

Nediscriminare - promovați o abordare incluzivă și nediscriminatorie a persoanelor, indiferent de naționalitate, rasă sau locul de reședință.

Abordare centrată pe supraviețuitor - creați un mediu de susținere în care drepturile fiecărei persoane de interes sunt respectate și în care persoana este tratată cu demnitate și respect.

4. Principii de operare de bază recomandate pentru referirile de cazuri

În esență, managementul cazului constă din șase părți: identificarea, evaluarea, planificarea cazului, implementarea, urmărirea și închiderea cazului. Vă rugăm să urmați pașii enumerați mai jos pentru gestionarea cu succes a cazurilor:

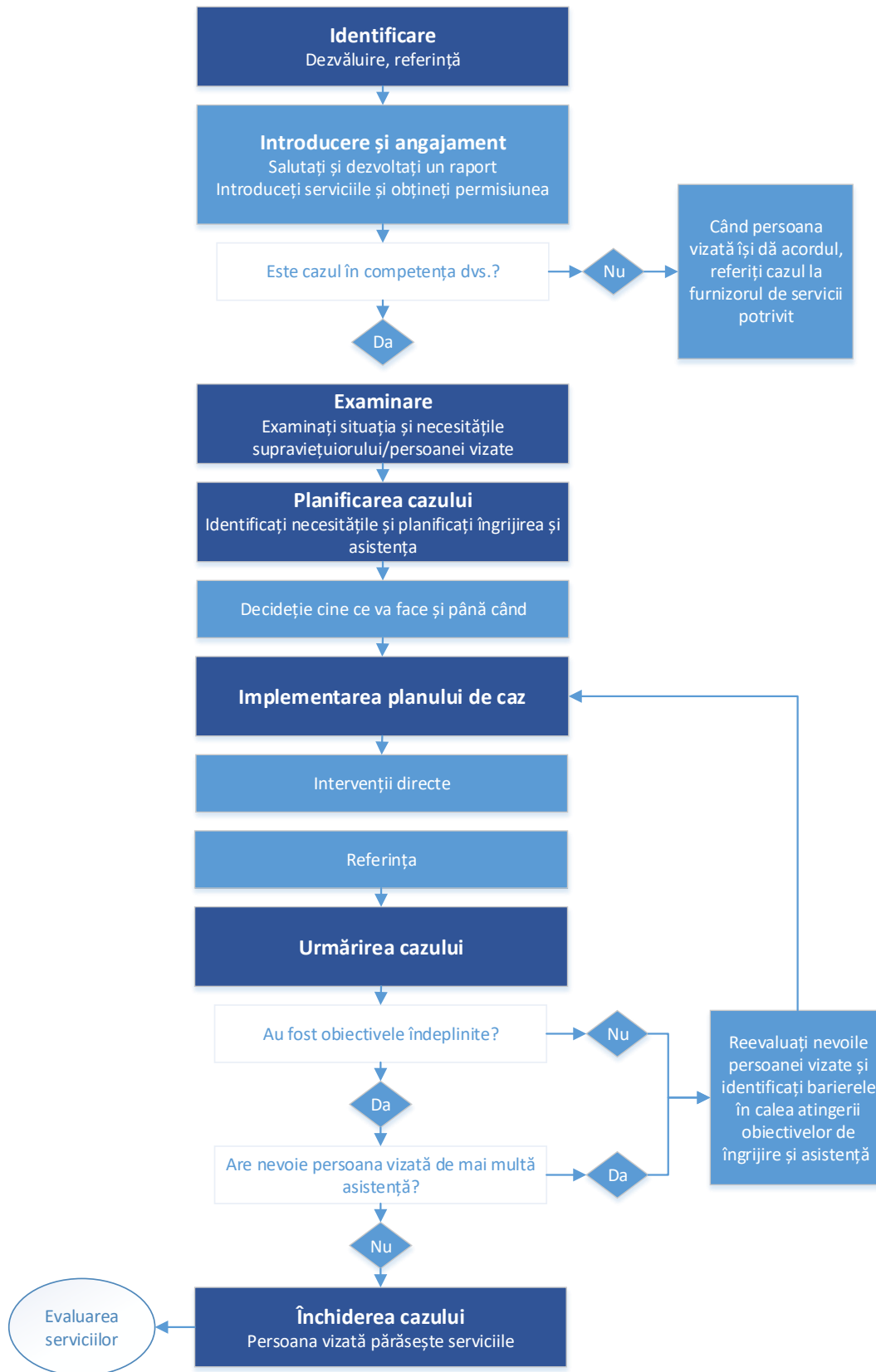
- Când ați identificat (prin divulgare sau trimeri), prezentați-vă și explicați pe scurt organizația dvs. Verificați înregistrările de caz existente și dacă s-a acordat asistență anterior.
- În situația în care cazul se încadrează în mandatul organizației dumneavoastră și în domeniul dumneavoastră de expertiză, treceți la evaluarea nevoilor de caz. Dacă nu se încadrează în mandatul organizației dvs. și este de acord cu acesta, trimiteți cazul furnizorului de servicii corespunzător utilizând [formularul de referire între agenții](#). Înainte de a-l referi, contactați furnizorul de servicii și

asigurați-vă că acel caz corespunde criteriilor lor de eligibilitate/admitere, cu excepția situației în care cazul respectiv este gestionat în mod obișnuit cu furnizorul de servicii.

- În timpul evaluării inițiale, identificați nevoile, resursele și punctele forte ale cazului și determinați aspectele care necesită asistență. Asigurați confidențialitatea interviurilor și evitați stigmatizarea.
- Dacă evaluarea sugerează asistență, creați o înregistrare de caz și pregătiți un plan de caz care implică pașii, intervențiile, actorii și termenele limită pentru atingerea obiectivelor cazului.
- Implementați și urmăriți acțiunile enumerate în planul de caz, consultând și informând beneficiarul la fiecare pas.
- Dacă observați obstacole în atingerea obiectivelor cazului, reevaluați planul de caz și luați în considerare trimiterea cazului către o organizație care oferă serviciile necesare. Înainte de a-l trimite, solicitați consimțământul beneficiarului în acest sens, oferind informații despre serviciile disponibile și explicarea procesului persoanei și/sau îngrijitorilor. Dacă beneficiarul este de acord cu trimiterea, partajați informații în funcție de necesitatea de a cunoaște, respectând restricțiile de schimb de informații pe care cazul le poate solicita. Rețineți că beneficiarul poate prefera să contacteze direct organizația sugerată, în acest caz, furnizați detaliile de contact ale furnizorului de servicii.
- Dacă planul de caz este implementat cu succes și beneficiarul nu are nevoie de sprijin suplimentar, treceți la închiderea cazului. Rețineți că pot fi identificate nevoi noi și cazul poate avea nevoie de asistență pe o perioadă mai lungă decât cea prevăzută în planul de caz. În acest caz, actualizați planul de caz și evaluați oferirea de asistență beneficiarului în continuare.
- Dacă cazul este închis, evaluați serviciile oferite pentru a identifica lecțiile învățate și cele mai bune practici.

Pentru a asigura confidențialitatea procesului de trimitere, urmați acești pași:

- Completați [formularul de referire între agenții](#) pentru fiecare caz separat,
- Criptați sau protejați cu parolă formularul de trimitere, deoarece va conține informații identificabile și potențial sensibile despre o persoană (accesați [acest link](#) pentru protejarea fișierelor Word cu parolă), dacă este necesar, creați un fișier criptat și arhivat pentru documentele justificative despre caz (vizitați [acest link](#) pentru criptarea fișierelor zip),
- Redactați un e-mail cu o scurtă descriere a cazului (fără informații de identificare) subliniind scopul trimiterii și inclusiv atașarea folderului criptat, arhivat. Numărul de persoane copiate în acest e-mail ar trebui să fie cât mai limitat posibil, destinatarii ar putea include atât lucrătorul de caz, cât și supervisorul lucrătorului de caz.
- Într-un al doilea e-mail, trimiteți parola asistentului de caz. Alternativ, parola poate fi trimisă printr-un alt canal de comunicare, cum ar fi SMS/WhatsApp/Telegram.
- Asistentul de caz care primește trebuie să confirme primirea trimiterii, răspunzând la e-mailul dvs.



5. Căi de referire pentru protecția generală

Identificarea nevoilor de protecție și a cazurilor		
Furnizorii de servicii generale, UNHCR, Blue Dots sau alți parteneri și servicii de înregistrare, inclusiv frontiere, sau membrii comunității identifică un caz sau o nevoie de protecție.		Persoana care are nevoie de o abordare specifică a serviciilor apelează la un „punct de contact” din domeniul medical/al sănătății sau la manager de caz/„punct de contact” psihosocial pentru sprijin.
Răspuns imediat <ul style="list-style-type: none"> • Oferiți un răspuns sigur și atent, • Respectați confidențialitatea și dorințele persoanei afectate, • Furnizați informații despre serviciile de management de caz disponibile, • Dacă beneficiarul este de acord și solicită acest lucru, obțineți consimțământul informat și faceți referiri • Pentru supraviețuitorii violențelor sexuale, asigurați accesul imediat (în termen de 72 de ore) la asistență medicală. 		
Asistență medicală	Managementul cazului (inclusiv suport psihosocial imediat)	Linii directe și birouri de asistență
<p>Linia națională de urgență Poliție, ambulanță, pompieri office@112.md Tel: 112</p> <p>Spitalul Internațional Medpark Servicii medicale de urgență pentru ucraineni și cei care au permis de ședere din Ucraina Tel: 79 22 40 40, Adresa: str. Andrei Doga 24, Chișinău Program de lucru: 24/7</p> <p>Clinica Dentus-Dentino Asistență stomatologică de urgență gratuită pentru ucraineni și cei care au permis de ședere din Ucraina Tel: 68 713 712, 68 300 002 Adresa: str. Gh. Asachi 4, Chișinău</p> <p>Centrul Medical Magnifik Nord Consultatii medicale urgente Tel: 231 85 555, Adresa: str. Decebal 125, Bălți Program de lucru: 8:00-15:00</p>	<p>UNHCR Management de caz & Băncile de protecție (în Chișinău, Cahul, Căușeni, Bălți, Dondușeni, Ungheni, Orhei) Yasemin Sener, mdachprot@unhcr.org Tel: +373 78 403528 Limbi: română, rusă, engleză</p>	<p>Biroul pentru Migrație și Azil 0800 01527 (pentru apeluri din Moldova) +373 22 820 007 (pentru apeluri din Ucraina) Limbi: română, rusă</p> <p>Linia fierbinte pentru persoane cu dizabilități – Keystone 0800 10808 Limbi: română, rusă</p> <p>Hotline Antitrafic – La Strada 0800 77 777 (apeluri gratuite din Moldova) +373 22 23 33 09 (apeluri din străinătate) Limbi: română, rusă</p> <p>Linia telefonică pentru violență în bază de gen – La Strada 08008 8008 (apeluri gratuite din Moldova) +373 22 24 06 24 (apeluri din străinătate) Limbi: română, rusă</p> <p>Linia de asistență pentru copii 116 111 Limbi: română, rusă</p> <p>Centrul de apeluri UNHCR 800 800 11</p>
<p>Dacă persoana afectată dorește să acționeze în justiție sau dacă există riscuri imediate de siguranță și securitate pentru alții:</p> <ul style="list-style-type: none"> • Luați în considerare însoțirea supraviețuitorului la serviciile de protecție, poliție, securitate sau juridice pentru informații și asistență. 		
Protecție, securitate, poliție		Consilieri de asistență juridică
Poliția de Frontieră a Republicii Moldova		Centrul de Drept al Avocaților (LCA/CDA)

<p>Tel: +373 22 259 717</p> <p>Serviciu național unic de apeluri de urgență Poliție, ambulanță, pompieri office@112.md Tel: 112</p>	<p>Svetlana Jioara Svetlana.jioara@cda.md Tel:+373 605 748 48 Limbi: română, rusă, engleză</p> <p>ONG Stimul Str. Ghiocelor 1, Ocnița Oxana Pasecinaia opasecinaia@stimulmd.org moldovastimul@inbox.ru Tel: +373 69538496 Limbi: ucraineană, rusă</p>
--	---

După răspuns imediat, monitorizare și alte servicii

- De-a lungul timpului și pe baza alegerilor supraviețuitorului, calea poate include oricare dintre următoarele:

Sănătate	Servicii de sănătate mintală și sprijin psihosocial (MHPSS).	Protecție, siguranță și justiție	Adăpost/cazare	Nevoi de bază (bani, IFN) și alte servicii
<p>Agenția Națională de Sănătate Publică (ANSP) MD-2028, str. Gh. Asachi 67a, Chișinău anticamera@ansp.gov.md Tel: 0 800 12300</p> <p>Linia fierbinte a Ministerului Sănătății Vaccinări, prevenire HIV, cel mai apropiat medic de familie/centru de sănătate 022721010 www.vaccinare.gov.md</p> <p>Lista și datele de contact ale centrelor comunitare de sănătate mintală din Republica Moldova http://trimbos.md/lista-centrelor-comunitare-de-sanatate-mintala-din-republica-moldova/</p>	<p>Ajutor de Urgență pentru Copii International CERI Moldova Consiliere în urma traumelor Ian Forber Pratt ian.forberpratt@cerikid.s.org Irina Rotaru Rotaru@yahoo.com Tel: +373 22624440, 22624441</p> <p>Parteneriat pentru fiecare copil str. M Kogalniceanu, 75, c. 3, 7 Daniela Mamaliga dmamaliga@p4ec.md Tel: +373 22925076</p> <p>Copil Comunitate Familie Str. A. Puskin 16 nr 5-6 Liliana Rotaru Liliana.rotaru@ccfmoldova.org Tel: +373 22 24 32 26</p> <p>Terre des Hommes Str. Nicolae Iorga nr 6 of. 3 Elena Madan Elena.madan@tdh.ch Tel: +373 22 23 8039</p>	<p>Centrul de Drept al Avocaților (CDA/LCA) Consiliere și asistență juridică str. V. Pircalab, 8 Svetlana Jioara Svetlana.jioara@cda.md Tel: +373 68585444</p> <p>Asociația pentru Abilitarea Copilului și Familiei AVE Copii Urmărirea familiei și reîntregirea Str. Constantin Stere 1 Mariana Ianachevici m.ianachevici@avecopii.md Tel: +373 22 23 25 82</p> <p>GenderDoc-M Refugiați LGBT+ Strada Valeriu Cupcea 72/1, Chișinău info@gdm.md Tel: +37360491200</p>	<p>CARITAS Moldova Cazare pentru persoane cu dizabilități Elena Ajder Str Musatinilor 1 Tel: OG9126972</p> <p>Centrul Speranța Cazare pentru persoane în scaun cu rotile Bd. Traian 12/2-2 Chișinău Lucia Gavrilita luciagavrilita@gmail.com Tel: 79775500</p> <p>Moldova pentru Pace Acces la servicii lilianenescu@gmail.com Vlada Ciobanu moldovapentrupace@gmail.com Tel: +37378848749 Limbi: română, rusă, engleză</p> <p>OIM 30 de zile Cazare Airbnb Pentru gospodăriile cu un singur cap și gospodăriile fără</p>	<p>Bani UNHCR Asistență în numerar pentru refugiați Pentru programări: https://help.unhcr.org/moldova/cash-assistance-programme-for-refugees-in-moldova/ Pentru referințe: margot.durin@crs.org Limbi: română, rusă, engleză</p> <p>WFP Asistență în bani pentru comunitățile gazdă Tel: + 373 60865841</p> <p>WeWorld Bani, servicii de sănătate mintală și sprijin psihosocial, dizabilități și nevoi specifice vârstei Viviana Cobzaru Viviana.cobzaru@weworld.it Tel: +373 78937278</p> <p>Produse nealimnetare Centrul de sprijin și dezvoltare a inițiativelor civice „Rezonanța” Materiale de bază pentru copii și familii. Activități de agrement, asistență materială</p>

<p>Centrul Republican Experimental de Protezare, Ortopedie și Reabilitare – CREPOR Nevoi specifice handicapului str. Romană 1, Chișinău Giulieta Popescu Tel: +373 22 263011</p> <p>OIM Furnizarea de trimeri către asistență medicală de nivel superior, inclusiv acoperirea costurilor de tratament și transport, servicii de sănătate mintală și sprijin psihosocial Violina Nazaria Vnazaria@iom.int</p> <p>AO "Inițiativa Pozitivă" Servicii complete pentru femeile care suferă de dependență de droguri mun. Chișinău, str. Independenței 6/2 I.marandici@initiativapozitiva.md Tel: 79708779</p>	<p>HelpAge International Persoane în vârstă refugiate și alte persoane vulnerabile, servicii de sănătate mintală și suport psihosocial Str. Banulescu-Bodoni 57/1 Cladirea ASITO, bir. 431 & 433 Chișinău, MD-2005 Tatiana Sorocan Tatiana.sorocan@helpage.org Tel: +373 22 225098</p> <p>Asociația Obstească Fiecare Contribuie Pentru Schimbare Microbuz adaptat pentru 11 persoane Victoria Secu victoriasecu@fcps.md office@fcps.md Tel: +373 68474000</p>		<p>venituri, persoane cu necesități speciale prykhystok@iom.int +373 (0) 68 42 9446</p>	<p>Str. Manoylova 36/16 Tiraspol Alexandr Goncear civicinitiatives@gmail.com Tel: +373 69 30 00 76</p> <p>Keystone Moldova Serviciu echipă mobilă pentru persoane cu dizabilități, servicii de locuință, nutriție Str. Sfântu Gheorghe 20, Chișinău Ludmila Malcoci/Diana Tudose, lmalcoci@khs.org Tel: 069501709 079421888</p> <p>Asociația MOTIVATIE Servicii de angajare asistată, accesibilitate Mircea cel Bătrân nr. 42/2 of. 1, Chișinău, MD-2075 Iachim Ludmila office@motivation-md.org ludmila@motivation-md.org Tel: 067300450 069654316</p> <p>Moldova pentru Pace, Distribuția de produse nealimentare, informații despre sprijinul comunității, Tel: 080080011</p> <p>UNHCR și OIM Transferuri aeriene în UE Zboruri gratuite către anumite țări din UE și protecție temporară Pentru mai multe informații: https://help.unhcr.org/moldova/eu-air-transfers/ Tel: 0800 015 27 Pentru cazuri urgente care necesită transferuri aeriene: Adriana Ysern Zarranz ysernzar@unhcr.org Tel: 069998421</p> <p>Dopomoga Moldova https://dopomoha.md/</p>
--	--	--	---	---

6. Căi de referire pentru violența în bază de gen (GBV)³

Lucrătorii non-GBV din prima linie sunt încurajați să redirecționeze victimele către organizațiile de gestionare a cazurilor de GBV ca prim punct de adresare. Informații detaliate despre pașii necesari pentru gestionarea în siguranță a unei dezvoltări și referirea supraviețuitorilor sunt disponibile aici: https://gbvguidelines.org/wp/wp-content/uploads/2018/03/GBV_PocketGuide021718.pdf

Colaboratorii GBV în procesul de îndrumare s-au angajat să susțină principiile directe GBV, inclusiv abordarea centrată pe victimă și să aibă capacitatea de a primi referirile de refugiați și de a oferi servicii de calitate în conformitate cu Standardele minime GBV: https://gbvaor.net/sites/default/files/2019-11/19-200%20Minimum%20Standards%20Report%20ENGLISH-Nov%201.FINAL_.pdf

CE SĂ FACEȚI

- Aveți încredere în supraviețuitor/e.
- Asigurați-l pe supraviețuitor/e că nu a fost vina sa.
- Oferiți îngrijire practică și sprijin (de exemplu, oferiți apă, unde să ia loc etc.).
- Ascultați persoana fără a pune întrebări.
- Fiți conștienți și lăsați-vă deoparte propriile prejudecăți.
- Respectați dreptul supraviețuitorilor/elor de a lua propria decizie.
- Oferiți informații solide și cuprinzătoare cu privire la serviciile și sprijinul disponibile pentru supraviețuitorii/le GBV.
- Informați supraviețuitorii/le violului despre gestionarea clinică a violului și despre importanța accesării acestor servicii în termen de 72 de ore.
- Asigurați-vă că interesul superior al copilului are prioritate atunci când familia/tutorele iau decizii în numele copilului. Este de preferat ca adultul însoțitor să fie selectat de copil.
- Obțineți consimțământul informat al supraviețuitorului/ei înainte de orice trimitere.
- Redirecționați cazul în mod confidențial la punctul focal corespunzător pentru GBV.

CE SĂ NU FACEȚI

- NU presați supraviețuitorul/a să ofere informații sau detalii suplimentare.
- NU vă îndoiiți de supraviețuitor/e sau nu îl/o contraziceți.
- NU investigați situația și nu oferiți sfaturi.
- NU mediați între supraviețuitor/e și făptuitor sau o terță persoană (de exemplu, familie).
- NU notați sau distribuiți detaliile incidentului sau detaliile personale ale supraviețuitorului/ei.
- NU presupuneți că știți ce vrea sau are nevoie un/ei supraviețuitor/e. Unele acțiuni pot expune supraviețuitorul/a unui risc suplimentar de stigmatizare, răzbunare sau vătămare.
- Odată ce a fost făcută o referire pentru GBV, NU cereți informații suplimentare și NU contactați direct supraviețuitorul/a.

APLICAȚI ÎNTOTDEAUNA ABORDAREA CENTRATĂ PE SUPRAVIEȚUITOR

- PRIORITIZAȚI nevoile, dorințele și deciziile exprimate de supraviețuitor/e
- ASIGURAȚI-vă că supraviețuitorul/al ia TOATE deciziile cu privire la accesarea serviciilor și la schimbul de informații cu privire la cazul său.
- NU învinovați NICIODATĂ supraviețuitorul/a.
- Fiți răbdător/oare, un BUN ASCULTĂTOR și nu judecați.
- NU împărtășiți nicio informație cu alți colaboratori fără să obțineți consimțământul informat de la supraviețuitor/e.

Identificarea cazurilor de GBV

³Calea de referire pentru GBV a fost pregătită de Subgrupul de lucru GBV din Moldova și finalizată la 06.04.2022.

Supraviețuitorul/a vorbește despre cele întâmplate cu familia, un prieten, un membru al comunității, furnizorul de servicii generale, punctul focal, asistentul social sau un reprezentant al serviciilor de înregistrare a refugiaților.	Supraviețuitorul/a se adresează unui „punct de contact” medical/de sănătate sau manager de caz/psihosocial pentru sprijin.
Persoana respectivă însoțește supraviețuitorul la „punctul de contact” de sănătate sau manager de caz/psihosocial.	

Răspuns imediat

- Oferiți un mediu sigur și de îngrijire și respectați confidențialitatea și dorințele supraviețuitorului/ei
- Furnizați informații fiabile și cuprinzătoare despre serviciile și sprijinul disponibil supraviețuitorului/ei
- Dacă este de acord și solicitat de supraviețuitor/e, obțineți consimțământul informat și faceți trimiteri
- Atunci când familia/tutorii iau o decizie în numele copilului, asigurați-vă că se acordă prioritate interesului superior al copilului. De preferință, adultul însoțitor ar trebui să fie selectat de copil
- Însoțiți supraviețuitorul/a pentru a-l/o ajuta în accesarea serviciilor
- Pentru supraviețuitorii/le violenței sexuale asigurați accesul imediat (în termen de 72 de ore) la îngrijiri medicale

Asistență medicală/sănătății	Manager de caz (inclusiv suport psihosocial imediat): Adulți (peste 18 ani)	Manager de caz (inclusiv suport psihosocial imediat): Copii (sub 18 ani)
<p>Număr de urgență 112</p> <p><i>Unități de asistență medicală la nivel național în cadrul cărora în prezent supraviețuitorii violului pot accesa servicii de profilaxie post-expunere pentru prevenirea HIV</i></p> <p>Spitalul Dermatologic și Boli Transmisibile Chișinău, str. Costiujeni, 5/1 Tel: 022794179</p> <p>Centrul Național de Resurse pentru Serviciile de Sănătate Prietenoase Tinerilor „Neovita”: Chișinău, str. Socoleni 19; Tel: 022463728, 022406634</p>	<p>Managementul cazurilor de către ONG-uri:</p> <p>La Strada Women's GBV helpline, Hot line: 08008 8008, Tel: +373 22 24 06 24, trustline@lastrada.md</p> <p>Casa Mărioarei, Chișinău, asistență socială și consiliere psihologică Tel: +373 22 725 861 cmarioarei@gmail.com, Veronica Cernat 69065646, Elena Burcă elburca@yahoo.com, Tel: 069333260, 069333261</p>	<p>Pentru copii supraviețuitori:</p> <p>Autoritățile tutelare Consultați Anexa #1.</p> <p>Centrul Național pentru Prevenirea Abuzului asupra Copiilor (CNPAC), Calea Leșilor 61/2, Chișinău consiliere psihologică pentru copii Tel: 22 758 806, 22 756 778, Lulia Gheorghieș, igheorghies@cnpac.md, Tel: 69203016, office@cnpac.org.md</p> <p>Asociația pentru Abilitarea Copilului și Familiei „AVE Copiii”, Str. Constantin Stere 1, Mariana Ianachevici, m.ianachevici@avecopiii.md, Tel: + 373 22 23 25 82</p>

În cazul în care supraviețuitorii/le adulți/e sau supraviețuitorii copii/îngrijitorii acestora doresc să apeleze la poliție/instanțele judecătorești sau dacă este în interesul superior al copilului sau dacă există riscuri imediate pentru siguranță și securitate pentru alții:

- Posibilitatea de a însoți supraviețuitorul/a la poliție/pază sau la ofițeri de asistență juridică/protecție pentru informații și asistență cu referire la poliție

Protecție, securitate, poliție	Consilieri de asistență juridică
Număr de urgență 112	Asistență juridică garantată de stat, Biroul Regional Chișinău str. Alecu Russo 1, bl. „1A”, birou. 32, 34, 36, 37, Chișinău, Tel: (+373) 0(22) 49-69-53, 49-63-39, 31-00-65;

ot_chisinau@cnaigs.md

CA „Centrul de drept pentru femei”

Tel: +373 22 811 999

Mobil: +373 68 855 050,

office@cdf.md, leonora.grosu@cdf.md

Linie de consiliere juridică gratuită: 0 800 800 00

După răspuns imediat, monitorizare și alte servicii

- De-a lungul timpului și pe baza alegerilor supraviețuitorului/ei, calea poate include oricare dintre următoarele:

Sănătate	Servicii de sănătate mintală și sprijin psihosocial (MHPSS).	Colaboratorii pentru protecție și siguranță (inclusiv adăposturi sigure pentru GBV)	Forțele de aplicare a legii, instituții juridice și de justiție	Asistență în bani și articole nealimentare (NFI)
<p>Agencia Națională de Sănătate Publică (ANSP), Acces la servicii de sănătate și informare despre COVID-19, MD-2028, str. Gh. Asachi 67a, Chișinău, anticamera@ansp.gov.md Tel: 080012300</p> <p>Centrul de Reabilitare a Victimelor Torturii „Memoria”, Chișinău Acces la servicii de sănătate/medicamente pentru refugiații cu afecțiuni cronice de sănătate. Chișinău, Ludmila Popovici milapopovici@yahoo.com Andriana Zaslavet zaslavet1985@gmail.com Tel: +373 22 273 222 Mobil: + 373 79 704 809</p>	<p>Centre comunitare de sprijin pentru sănătate mintală (CCSM):</p> <p>CCSM BOTANICA (CHISINAU) - Adresa: Municipiul Chisinau, str. Independenței 28/1; Tel: 022 929788</p> <p>CCSM BUIUCANI (CHISINAU) - Adresa: municipiul Chisinau, str. Ion Creanga nr.24; Tel: 022 741738</p> <p>CCSM CENTRU (CHISINAU) - Adresa: municipiul Chisinau, str. V. Dokucaev 11a; Tel: 022 731440</p> <p>CCSM CIOCANA (CHISINAU) - Adresa: mun. Chișinău, str. Uzinelor 23; Tel: 022 477253</p> <p>CCSM RÎȘCANI (CHIȘINĂU) - Adresa: mun. Chișinău, str. Socoleni 19; Tel: 022 464965</p>	<p>Adăposturi pentru supraviețuitorii GBV: Casa Mărioarei, Chișinău, adăpost, asistență socială și consiliere psihologică Tel: +373 22 725 861, cmarioarei@gmail.com, Veronica Cernat Tel: 69065646, Elena Burcă elburca@yahoo.com, Tel: 069333260, 069333261</p> <p>Centrul de Asistență și Protecție a Victimelor din mun. Chișinău, adăpost temporar, asistență socială consiliere psihologică consultanță juridică, Tel: +373 22 927 174, shelter_team@cap.md</p> <p>UNHCR și OIM Transferuri aeriene în UE Zboruri gratuite către anumite țări din UE și protecție temporară Pentru mai multe informații: https://help.unhcr.org/moldova/eu-air-transfers/ Tel: 0800 015 27</p> <p>Pentru trimerile supraviețuitori/elor GBV: Adriana Ysern Zarranz ysernzar@unhcr.org Tel: 069998421</p>	<p>Asistență juridică pentru refugiați și solicitanți de azil: Biroul pentru Migrație și Azil, Chișinău, bd. Ștefan cel Mare și Sfânt 75, migratie@mai.gov.md Tel: 0 800 015 27/ pentru apeluri internaționale +37322820007</p> <p>Centrul de Drept al Avocaților: Asistență și consiliere juridică str. V. Pircalab, 8, Tania Kebak taniakebak@gmail.com +37379586779, Svetlana Jioara, svetlana.jioara@cda.md, 68585444</p> <p>Posturi de poliție: DIRECȚIA DE POLIȚIE Chișinău, str. Tighina 6, mun. Chișinău, Tel: +373022254705 +373022254805 +37369101233</p> <p>Posturi de poliție: INSPECTORAT DE POLIȚIE CENTRU, mun. Chișinău 40, strada Bulgara, Tel: +37367720593 +37362102755</p>	<p>Asistență în bani:</p> <p>UNHCR și CRS/CARITAS : pentru refugiați, inclusiv pentru supraviețuitorii/le GBV Pentru informații: https://help.unhcr.org/moldova/ro/prog-ramul-de-asistenta-in-numerar-pentru-refugiatii-in-moldova/ Pentru trimerile supraviețuitori/elor GBV: Margot Durin, margot.durin@crs.org</p> <p>Articole nealimentare:</p> <p>Moldova pentru Pace distribuie produse nealimentare, informații despre sprijinul comunității: 080080011</p>

	<p>Centre pentru tineret Sprijin psihosocial: YK „NEW” (Centrul Național de Resurse pentru Servicii de Sănătate Prietenoase Tinerilor), mun. Chișinău, str. Socoleni nr.19, în incinta Policlinicii 10 (intrare laterală) 022 46-37-28</p> <p>YK "SINDBIODAN" Municipiul Chisinau, str. Costiujeni 1G, et 1, cab.1,2,3. 022 90-22-47; 022 90-22-46</p> <p>YK „CIOCANĂ” Municipiul Chișinău, str. Vadul lui Vodă 80 CCD, etaj 2; 022 31-02-26</p> <p>YK "ACCEPT" mun. Chișinău, Str. 31 august 63, et. 6; Tel: 022 274-357</p> <p>YK „BOTANCA” Municipiul Chișinău, str. Independenței nr. 28 CMF nr. 2, et. 1 cab. 111-114, 116; 022 66-06-76</p> <p>YK "AMIGOS" Municipiul Chisinau, str. Ion Creanga 24 CMF 4, et.1; 022 71-93-03 022-71-93-02</p>	<p>Centrul de Caritate pentru Refugiați (CCR) tel: +373 (0)22212576 / +373 (0)60565694</p> <p>Copii supraviețuitori: Centrul Național de Prevenire a Abuzului asupra Copilului (CNPAC), Calea Ieșilor 61/2, Chișinău consiliere psihologică pentru copii Tel: +373 22 758 806; +373 22 756 778, Lulia Gheorghies, igheorghies@cnpac.md, Tel: 69203016, office@cnpac.org.md</p> <p>Supraviețuitori/e ai traficului de persoane: Linia telefonică La Strada împotriva traficului și migrație sigură (8:00 - 20:00): 0800 77 777 (apeluri gratuite din Moldova) +373 22 23 33 09 (apeluri din străinătate) hotline@lastrada.md</p> <p>Centrul de asistență și protecție a victimelor și potențialelor victime ale traficului de ființe umane din Chișinău , adăpost în Chișinău, Rodica Moraru-Chilian, Manager Centru, coordonator.snr@msmps.gov.md shelter_team@iom.md, 0(22) 55-30-42, 55-84-41, (+373 22) 72 72 74</p> <p>Supraviețuitorii/le torturii: Centrul de Reabilitare a Victimelor Torturii „Memoria”, Chișinău consiliere juridică, consiliere psihologică și medicală, str. Ismail 44 Chișinău, Ludmila Popovici milapopovici@yahoo.com</p>	<p>INSPECTORATUL DE POLIȚIE BOTANICA, mun. Chișinău, 9/3, str. Cuza Vodă Tel: +373521100 +373550090; Mobil: 060033397</p> <p>INSPECTORATUL DE POLIȚIE BUIUCANI, Chișinău Str. Calea Ieșilor 12, Chișinău Tel: +373740238; + 373746855; Mobil: 062102757</p> <p>INSPECTORATUL DE POLIȚIE CIOCANA, Chișinău Str. Voluntarilor 3/1, mun. Chișinău Tel: +37322471153 +3732247020; Mobil: 068668803</p> <p>INSPECTORATUL DE POLIȚIE RISCANI, Chișinău str. Miron Costin 5/1, Chișinău Tel: 22446100</p>	
--	--	---	---	--

		<p>sau Andriana Zaslavet zaslavet1985@gmail.com Tel: +373 22 273 222 Mobil: + 373 79 704 809</p> <p>LGBTQI+ : GENDERDOC-M, suport psihosocial, suport juridic, adăpost, spațiu sigur, acces la asistență medicală Str. Valeriu Cupcea 72/1 Chișinău, 60491200, info@gdm.md, anastasia.danilova@gdm.md</p> <p>Supraviețuitori/le cu dizabilități: Keystone Moldova, str. Sfântu Gheorghe 20, Chisinau, Ludmila Malcoci, lmalcoci@khs.org, 069501709</p>		
--	--	---	--	--

7. Căi de referire pentru protecția copilului

Pasul 1: Identificarea cazurilor de protecție a copilului				
Furnizorii de servicii generale, UNHCR sau alți parteneri și servicii de înregistrare, inclusiv frontierele, sau membrii comunității identifică cazul copilului care are nevoie de protecție.		Copilul sau îngrijitorul se adresează direct managerului de caz sau apelează linia de asistență pentru copii. Linia de asistență pentru copii 116 111 Limbi: romana, rusa		
Răspuns imediat <ul style="list-style-type: none"> • Oferiți un răspuns sigur și atent, • Respectați confidențialitatea și dorințele copilului/îngrijitorului, • Furnizați informații despre serviciile de management de caz disponibile • Facilitați trimiteri către serviciile relevante de gestionare a cazurilor atunci când copilul/îngrijitorul își dă acordul/consimțământul • Pentru copiii supraviețuitori/e ai violenței sexuale, asigurați accesul imediat (în termen de 72 de ore) la asistență medicală • În cazul unui risc imediat pentru siguranța sau securitatea copilului, consultați managerul de caz pentru protecția copilului pentru a determina interesul superior al copilului (vezi pasul 3 de mai jos). 				
Pasul 2: Servicii de gestionare a cazurilor/furnizori de servicii de protecție				
GBV împotriva copiilor, inclusiv violența sexuală	Copii expuși riscului, inclusiv victimele violenței, neglijării și exploatării	Copii separați de părinți/ Copii neînsoțiți și separați (UASC)	Copii cu dizabilități	Copii fără documente
<p>Autoritățile tutelare Consultați Anexa #1.</p> <p>Centrul Național pentru Prevenirea Abuzului asupra Copiilor (CNPAC), Calea Iesilar 61/2, Chisinau consiliere psihologică pentru copii Tel: 22 758 806, 22 756 778, Iulia Gheorghies, igheorghies@cnpac.md, Tel: 69203016, office@cnpac.org.md</p> <p>Asociația pentru Împuternicirea Copilului și Familiei „AVE Copiii”, Str. Constantin Stere 1, Mariana Ianachevici, m.ianachevici@avecopiii.md, Tel: + 373 22 23 25 82</p>	<p>Autoritățile tutelare Consultați Anexa #1.</p> <p>Asociația pentru Abilitarea Copilului și Familiei „AVE Copiii”, Managementul cazurilor pentru protecția copilului, îngrijire medicală calificată Str. Constantin Stere 1, Mariana Ianachevici, m.ianachevici@avecopiii.md, Tel: + 373 22 23 25 82</p> <p>Centrul de Reabilitare și Protecție Socială pentru Copii în situație de risc Taraclia cr.taraclia@anas.md Tel: 29424594</p>	<p>Autoritățile tutelare Consultați Anexa #1.</p> <p>UNHCR Managementul cazurilor de protecție a copilului mdachcpu@unhcr.org</p> <p>Asociația pentru Abilitarea Copilului și Familiei „AVE Copiii”, Managementul cazurilor pentru protecția copilului, îngrijire medicală calificată Str. Constantin Stere 1 Mariana Ianachevici m.ianachevici@avecopiii.md, Tel: 22 23 25 82</p> <p>Centru de plasament temporar pentru copiii separați de părinți Soroca</p>	<p>Keystone Moldova, str. Sfântu Gheorghe, 20, Chisinau, Ludmila Malcoci, lmalcoci@khs.org Tel: 069501709</p> <p>Centru de plasament temporar pentru băieți cu dizabilități mintale Orhei cp.orhei@anas.md Tel: 23528871</p> <p>Centru de plasament temporar pentru fete cu dizabilități mintale Hîncești cp.hincesti@anas.md Tel: 26922362</p>	<p>Centrul de Drept al Avocaților (LCA/CDA) Svetlana Jioara Svetlana.jioara@cda.md Tel:+373 605 748 48 Limbi: romana, rusa, engleza</p> <p>UNHCR Managementul cazurilor de protecție a copilului mdachcpu@unhcr.org</p> <p>Ajutor de Urgență pentru Copii CERI International Moldova Consiliere bazată pe traume Irina Rotaru Rotaru@yahoo.com Tel: +373 22624440, 22624441</p>

		cp.soroca@anas.md Tel: 23030581	Centru de zi de reabilitare pentru copii cu dizabilități Criuleni cz.criuleni@anas.md Tel: 24822029	
Pasul 3: Referirea către alte servicii: Consultați serviciile de mai jos dacă: <ul style="list-style-type: none"> • Copilul/îngrijitorul dorește să primească servicii de protecție, juridice sau polițienești • Există riscuri imediate de siguranță și securitate pentru alții • Este în interesul superior al copilului pentru că există: <ul style="list-style-type: none"> ○ Riscuri imediate de siguranță sau securitate pentru copil care necesită protecție sau asistență poliției ○ Riscul de căsătorie forțată sau timpurie iminentă ○ Neglijare severă ○ Exploatare și abuz sexual de către personalul umanitar ○ Copii care necesită determinarea interesului superior (DIS/BID) - UNHCR 				
Sănătate	Suport psihosocial pentru copii inclusiv în Punctele Albastre (Blue Dot)	Securitate, îngrijire alternativă și justiție	Alte servicii de bază	
Pediatria Consultații medicale de urgență gratuite și asistență pentru familiile cu copii din Ucraina Tel: 022 911 500, Adresa: str. Miorița 3/5, Chișinău / bd. Mircea cel Batrân 42, Chișinău, www.pediatria.md	MHPSS Ajutor de Urgență pentru Copii, CERI International Moldova Consiliere bazată pe traume Irina Rotaru Rotaru@yahoo.com Tel: +373 22624440, 22624441	Linia Națională de Urgență 112 Poliția de Frontieră a Republicii Moldova Tel: +373 22 259 717 Îngrijire alternativă pentru copiii neînsoțiți: Autoritățile locale de tutelă (Anexa 1) Transport pentru copiii separați sau neînsoțiți în zonele de frontieră: AVE Copii sau Autoritățile de Tutelă Locale Pentru adăposturi pentru femei și copii victime ale violenței, vă rugăm să consultați căile de referire pentru GBV.	Bani UNHCR Asistență în numerar Pentru programări: https://help.unhcr.org/moldova/cash-assistance-programme-for-refugees-in-moldova/ Pentru referințe: margot.durin@crs.org Limbi: română, rusă, engleză	
KinderMed Consultații medicale de urgență gratuite și asistență pentru familiile cu copii din Ucraina Tel: 022 111 060 022 111 061 078 222 060 079300025 Adresa: str. Vasile Alecsandri 87, Chisinau	Blue Dot Palanca, (P4EC) Virgiliu Hangan 079626964 Blue Dot Palanca Tel: 060154010		UNHCR și OIM Transferuri aeriene din UE Zboruri gratuite către anumite țări din UE și protecție temporară Pentru mai multe informații: https://help.unhcr.org/moldova/eu-air-transfers/ Pentru copiii care au nevoie de transferuri aeriene: mdachcpu@unhcr.org	
ONG Viața fără leucemie Ajutor copiilor cu leucemie Tel: 60497733 , 60200523	Blue Dot Otaci, (CCF Moldova) Natalia Făureanu 069495184 Blue Dot Otaci Tel: 060380037		Servicii de transport, cazare și educație Dopomoga Moldova https://dopomoha.md/	
	Blue Dot Moldexpo, (Terre des Homme) Tatiana Zaloi 069265735 Locație: Blue Dot în Centrul de Acomodare pentru Refugiați (RAC) Moldexpo Tel: 068755277 Locație: Blue Dot în Centrul pentru intervenții în numerar (CBI) Moldexpo Tel: 068766228			

<p>Centrul Național de Resurse pentru Serviciile de Sănătate Prietenoase pentru Tineri „Neovita” Chișinău, str. Socoleni 19 Tel: 022463728, 022406634</p>	<p>Centrul Național pentru Prevenirea Abuzului asupra Copiilor (CNPAC), Calea Leșilor 61/2, Chișinău consiliere psihologică pentru copii Tel: 22 758 806, 22 756 778, Iulia Gheorghieș, igheorghies@cnpac.md, Tel: 69203016, office@cnpac.org.md</p>		

8. Formular de referire între agenții

CONFIDENȚIAL: restricționați accesul la acest document și păstrați-l în siguranță.

Notă: Vă rugăm să distribuiți formularul de referire completat persoanei de interes și agenției de primire și să păstrați o copie pentru evidențele interne ale organizației și pentru follow-up.

Agenția de trimitere	
Agenție/organizație:	Numele personalului:
Telefon:	E-mail:
Locație:	Data referirii:

Agenția receptoare	
Agenție/organizație:	Numele personalului:
Telefon:	E-mail:
Locație:	

Informații despre persoana vizată	
Nume:	Telefon:
Adresa:	Vârstă:
Gen:	Naționalitate:
Limba principală vorbită acasă: alte limbi în care supraviețuitorul/a este confortabil să vorbească și să primească informații în:	Număr de identificare:
Dacă persoana de interes este un copil (sub 18 ani)	
Numele îngrijitorului principal:	Relația cu copilul:
Informații de contact ale îngrijitorului:	Este copilul separat sau neînsoțit? <input type="checkbox"/> Da <input type="checkbox"/> Nu
Îngrijitorul este informat despre trimitere? <input type="checkbox"/> Da <input type="checkbox"/> Nu (Dacă nu, explicați)	

Informații generale/Motivul trimiterii și serviciile deja furnizate	
A fost informată persoana vizată cu privire la trimitere? <input type="checkbox"/> Da <input type="checkbox"/> Nu (Dacă nu, explicați mai jos)	Persoana vizată a fost îndrumată către vreo altă organizație sau a primit alte servicii? <input type="checkbox"/> Da <input type="checkbox"/> Nu (Dacă da, explicați mai jos)

--

Servicii solicitate

<input type="checkbox"/> Servicii de sănătate mintală	<input type="checkbox"/> Servicii de protecție	<input type="checkbox"/> Adăpost
<input type="checkbox"/> Suport psihosocial	<input type="checkbox"/> Asistență legală	<input type="checkbox"/> Transport
<input type="checkbox"/> Servicii sociale	<input type="checkbox"/> Educație	<input type="checkbox"/> Asistență în numerar/materială
<input type="checkbox"/> Asistență medicală	<input type="checkbox"/> Sprijin pentru mijloacele de trai	<input type="checkbox"/> Nutriție
		<input type="checkbox"/> Sprijin pentru copiii născuți ca urmare a exploatării sau abuzului sexual

Vă rugăm să explicați orice servicii solicitate:

Consimțământul pentru eliberarea informațiilor. (Citiți împreună cu supraviețuitorul/a sau îngrijitorul și răspundeți la orice întrebări înainte ca acesta să semneze mai jos. Semnați în numele persoanei de interes sau îngrijitorului dacă consimțământul este dat verbal și supraviețuitorul/îngrijitorul nu poate semna.)

Eu, _____ (**numele persoanei vizate**), înțeleg că scopul referirii și al dezvăluirii acestor informații către _____ (**numele agenției receptoare**) este de a asigura siguranța și continuitatea îngrijirii în rândul furnizorilor de servicii care doresc să deservească clientul. Furnizorul de servicii, _____ (**numele agenției de trimitere**), mi-a explicat clar procedura de referire și a enumerat informațiile exacte care urmează să fie dezvăluite. Prin semnarea acestui formular, autorizez acest schimb de informații.

Semnătura părții responsabile (supraviețuitor sau îngrijitor dacă este un copil):

Data (ZZ/LL/AA):

TREBUIE COMPLETAT DACĂ PERSOANA VIZATĂ ESTE UN COPIL DE PESTE 14 ANI (SUB 18)

Consimțământul pentru eliberarea informațiilor. (Citiți împreună cu supraviețuitorul/persoana vizată/îngrijitorul și răspundeți la orice întrebări înainte ca el/ea să dea acordul, în plus față de consimțământul de mai sus al îngrijitorului. Semnați în numele persoanei vizate/îngrijitorului dacă consimțământul este dat verbal și supraviețuitorul/îngrijitorul nu poate semna.)

Eu, _____ (**numele persoanei vizate**), înțeleg că scopul referirii și al dezvăluirii acestor informații către _____ (**numele agenției receptoare**) este de a asigura siguranța și continuitatea îngrijirii în rândul furnizorilor de servicii care doresc să deservească clientul. Furnizorul de servicii, _____ (**numele agenției de trimitere**), mi-a explicat clar procedura de referire și a enumerat informațiile exacte care urmează să fie dezvăluite. Prin semnarea acestui formular, autorizez acest schimb de informații.

Data (ZZ/LL/AA):

Detalii referire

Orice contact sau alte restricții? Da Nu (Dacă da, explicați mai jos)

Referirea expediată prin: Telefon (numai în caz de urgență) E-mail Electronic (de exemplu, aplicație sau bază de date) Persoană

Follow-up așteptat prin: Telefon E-mail Persoană. După dată (ZZ/LL/AA):

Agențiile de informații sunt de acord să facă schimb de informații:

Când formularul este primit prin e-mail, vă rugăm să răspundeți cu confirmarea de recepționare și înregistrarea cazului.

Contactează-ne

Conducerea grupului operativ pentru căile de trimitere

Yasemin Sener

Ofițer de protecție
UNHCR, Moldova
senery@unhcr.org

Pedro Arriaza

Specialist în abordarea protecției comunității globale
WeWorld, Moldova
pedro.arriaza@gvc.weworld.it