

Cash-Based Interventions (CBI) en Colombia

Septiembre 2022

Las **intervenciones basadas en efectivo** (CBI, por sus siglas en inglés) son una **modalidad de asistencia** que facilitan el acceso a bienes y servicios básicos a personas refugiadas y migrantes, colombianos retornados, población víctima de desplazamiento forzado y miembros de las comunidades de acogida. El CBI es **una respuesta rápida y eficiente** a situaciones de **emergencia** y de **protección**, a su vez brindando dignidad y **autonomía** a los beneficiarios. El CBI permite a las personas que servimos empoderarse para tomar decisiones, **priorizar gastos** y **cubrir las necesidades** de su familia que consideren más apremiantes, normalmente vivienda, comida, artículos de higiene y salud.

Desde el 2020, la operación en Colombia ha ido escalando y priorizando las asistencias de CBI en distintas regiones donde el ACNUR está presente (**12 departamentos**, aproximadamente **45 municipios**) a través de programas de efectivo multipropósito, efectivo para cubrir gastos médicos, funerarios, transporte y documentación, así como para medios de vida y soluciones duraderas.

VISIÓN GENERAL DE CBI EN COLOMBIA

El ACNUR entrega **transferencias monetarias multipropósito** (uno de los programas de las intervenciones basadas en efectivo) de acuerdo con los lineamientos del Gobierno colombiano que establecen valores máximos para las transferencias mensuales. El ACNUR actualmente entrega asistencia MPG por 4 meses.

La operación en Colombia está ampliando los programas cash, especialmente en el sector de medios de vida, siguiendo la **Política del ACNUR para CBI 2022-2026** sobre expandir el uso de CBI como modalidad de asistencia bajo el enfoque de **“¿Por qué no asistencias en efectivo?”** dando prioridad al cash sobre asistencias en especie cuando el contexto lo permita.

Desde diciembre de 2020, el ACNUR realiza **pagos directos** contando con un **proveedor de servicios financieros** a través de la entrega de transferencias monetarias por ventanilla. Con esto la operación incrementó su capacidad para entregar transferencias monetarias, y alcanzar a la población que servimos en contextos más complejos y lejanos en Colombia.

Entregas de CBI en Medellín



Mujer refugiada en Medellín recibe apoyo del ACNUR con la entrega de efectivo multipropósito para cubrir sus necesidades básicas. © ACNUR 2021

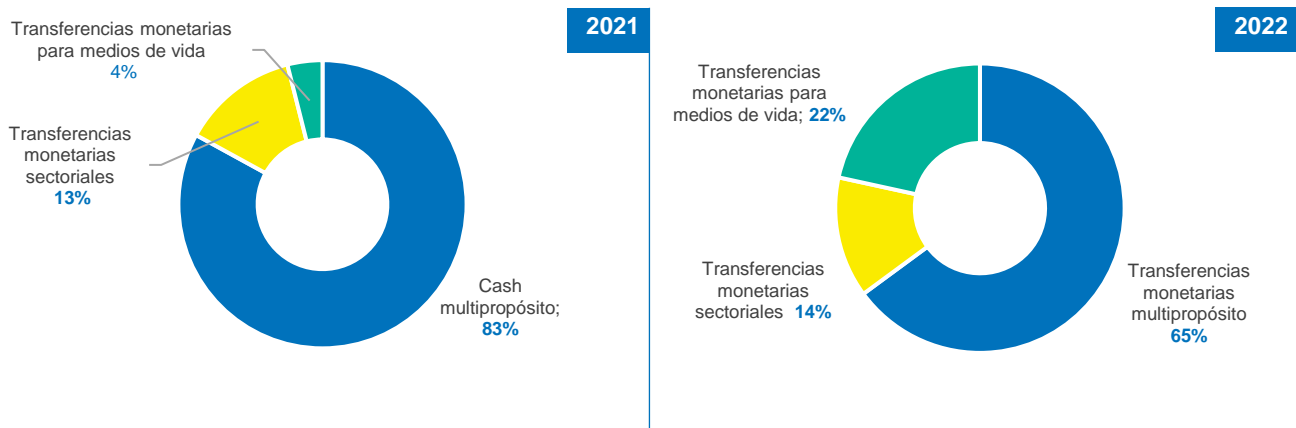
El ACNUR también entrega transferencias monetarias a **personas en condición de vulnerabilidad** que tienen **necesidades de protección específicas** para cubrir gastos médicos, funerarios y gastos de documentación. Para crear soluciones duraderas, el ACNUR en Colombia tiene diferentes programas de transferencias monetarias para medios de vida que permitan la **integración local y económica** de las personas que servimos, a través de asistencias bajo el **Modelo de Graduación** (apoyo al consumo y capital semilla) y otros proyectos de empleabilidad, emprendimiento y unidades productivas vida con un enfoque basado en la recuperación del medioambiente.

En su interés de promover y fortalecer la Coordinación interagencial, el ACNUR fue colíder entre 2021 y 2022 del **Grupo de Transferencias Monetarias (GTM)** en Colombia y lideró la creación y liderazgo del **Subgrupo de Protección del GTM**. En la actualidad, el ACNUR continúa liderando las actividades de este subgrupo con el fin de promover la transversalización del enfoque de protección en los programas de transferencias monetarias y apoyar la elaboración de guías y estrategias para cumplir este objetivo.

CBI EN CIFRAS

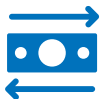
En 2020, el ACNUR entregó **USD \$2.8M** en transferencias monetarias y en 2021 **USD \$4.1M**. El presupuesto anual de 2022 a la fecha es de USD \$3.5M. Se destaca el crecimiento de las transferencias monetarias para medios de vida, desde el 4% del presupuesto en 2021 hasta el 22% en 2022. Esto se alinea con el nuevo enfoque de la estrategia de protección y soluciones del ACNUR en Colombia.

Presupuesto por tipos de transferencia



Tipos de intervenciones basadas en efectivo (CBI)

Transferencias monetarias multipropósito:



De enero a julio 2022 el ACNUR ha asistido alrededor de **2,743 hogares** y **10,258 individuos** con efectivo multipropósito para satisfacer necesidades básicas en 13 departamentos en Colombia.

Transferencias monetarias sectoriales:



De enero a julio 2022 el ACNUR ha asistido alrededor de **783 hogares** y **2,276 individuos** con efectivo para cubrir **gastos médicos**, gastos **funerarios**, gastos relacionados a la **documentación** - relacionados la recolección del **Permiso por Protección Temporal (PPT)** - y otros documentos para regularizar el estatus migratorio.

Transferencias monetarias para medios de vida:



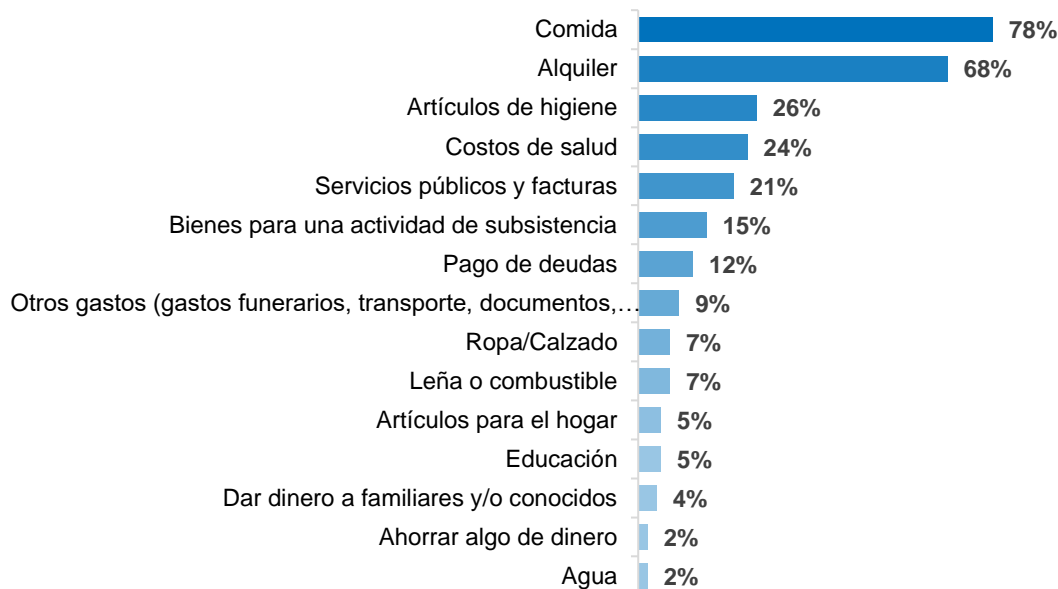
En 2022, a través de programas para contribuir a generar **soluciones duraderas** para las personas que servimos, el ACNUR ha asistido a **251 hogares** y **658 individuos**. Estos beneficiarios recibieron, **apoyo al consumo** y **capital semilla** (se han apoyado aproximadamente 87 emprendimientos en Antioquia y Atlántico), como también algunos de los programas entregaron efectivo para asistir a **capacitaciones para empleabilidad y emprendimiento** y apoyo al primer mes de empleo.

Impactos y resultados de CBI

El ACNUR monitorea el impacto de sus programas CBI, al igual que su capacidad de respuesta, pertinencia, aceptabilidad, y seguridad, usando las herramientas de **monitoreo post-distribución (PDM) institucionales**, lo cual contribuye al resultado global del ACNUR. Para el 2022, la operación ha incluido indicadores sectoriales adicionales para monitorear programas sectoriales de medios de vida y cash para gastos médicos y funerarios.

De acuerdo con el PDM de 2021, las transferencias monetarias que entrega el ACNUR ayudaron a cubrir **necesidades básicas insatisfechas** bajo un enfoque basado en **derechos**. Dentro de los gastos priorizados se encuentra la compra de comida, el pago del alquiler, compra de artículos de higiene y el pago de costos de salud.

PRINCIPALES GASTOS DE LOS HOGARES



- En términos del impacto, el CBI del ACNUR ha tenido una contribución importante a la mejora de las **condiciones de vida y bienestar** en los hogares beneficiados.
- **94,6%** de los hogares entrevistados reportaron que la asistencia **mejoró sus condiciones de vida** significativamente.
- El cash del ACNUR también **ha tenido un efecto psicosocial positivo** en el bienestar de los individuos, pues ha ayudado a reducir niveles de estrés en el **99,6%** de los hogares encuestados.
- Este tipo de asistencia también ha servido como una **red de seguridad**, pues ha reducido la carga financiera para la mayor parte de los hogares; el **64%** afirman que la contribución fue significativa mientras que el **35,3%** afirman que fue moderada o poca.
- La mayor parte de los beneficiarios, el **75%** dijeron que su modalidad de asistencia preferida era el **efectivo**. El **22%** de estos prefieren una **combinación de asistencia en especie y efectivo**, y solo el 3% identificaron la asistencia en especie como su preferencia (especialmente oportunidades laborales).

Testimonios



Sharon, su esposo Juan Manuel y sus hijos salieron de **Caracas** en **2019**, cruzaron la **frontera**. Todo era desconocido e incierto para ellos porque aún no estaban del todo preparados para afrontar una nueva realidad. Después de tomar la difícil decisión de irse de su país, ella y su familia llegaron a **Medellín**, y dejaron de lado su profesión como docentes durante 16 años, para buscar **mejores oportunidades** en Colombia.

Sharon y su familia cuando llegaron a Colombia, 2019.

Pese a que intentaron conseguir varios trabajos, no era suficiente para mantener de manera adecuada a sus hijos. Es así como Sharon comienza a tejer y nace su **emprendimiento** "Sharañitas", como una alternativa para conseguir sustento económico, mientras su esposo buscaba trabajo. Este emprendimiento les dio la oportunidad de ser parte del Modelo de Graduación del ACNUR.

Con el **Modelo de Graduación** lograron conseguir **apoyo** de vital importancia para que su negocio lograra el desarrollo de cada criterio del Modelo: ahorro, capacidad financiera, la participación comunitaria, la orientación y gestión para el empleo o autoempleo y la seguridad alimentaria.

Desde que recibió el **capital semilla** para mejorar su proyecto, su familia pudo aliviar sus preocupaciones económicas para enfocarse con más tranquilidad en el fortalecimiento de su emprendimiento.

"Definitivamente, cada detalle y cada oportunidad nos reitera que aun cuando sentíamos que habíamos llegado al final de nuestro camino, aún hay un amplio sendero por transitar." - Sharon.



Sharon y su familia después de haber recibido apoyo en efectivo multipropósito llegaron a Colombia, 2022
© Corporación Ayuda Humanitaria.