

Entre enero y noviembre se han presentado en las zonas de cobertura de ACNUR 161 desplazamientos masivos que han afectado a 61.396 personas (24.064 familias). Esto significa un aumento del 20% en número de eventos reportados y de 2% en personas afectadas respecto del mismo período de 2021. En noviembre se han confirmado doce (12) eventos con 5.208 personas afectadas (1.724 familias).

Las emergencias han ocurrido en Medio San Juan y Quibdó (Chocó), El Charco, Ricaurte, Tumaco y Santa Bárbara (Nariño), Puerto Guzmán y San Miguel (Putumayo) y Buenaventura (Valle del Cauca). Los perfiles más afectados en estas emergencias han sido Niños, Niñas y Adolescentes (NNA), mujeres en período de lactancia o embarazadas, madres o padres solos con hijos menores de edad.

Las frecuentes incursiones y disputas de Actores Armados Ilegales (AAI) en la cuenca media del río San Juan (Chocó) son la causa principal del desplazamiento en este municipio, en el que ACNUR reporta el sexto desplazamiento masivo del año. Las comunidades de Dipurdú, San Miguel, Isla de la Cruz y Paimadó (Medio San Juan, Chocó) han sido las más afectadas. Tales acciones han estado mediadas por hechos como amenazas a integrantes del consejo comunitario de ACADESAN.

Por su parte, el desplazamiento en zona rural de Quibdó tiene como antecedente inmediato el asesinato de dos integrantes de la guardia indígena de la comunidad indígena Embera Katío por parte de un AAI. Este es el quinto desplazamiento masivo registrado por ACNUR en la capital del departamento. Organizaciones indígenas y humanitarias alertan sobre los

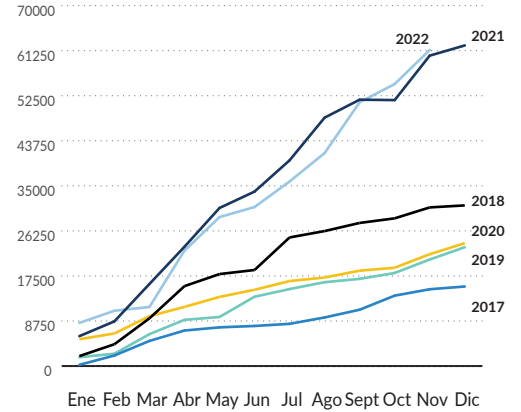
inminentes riesgos de protección para otros integrantes de autoridades tradicionales de este pueblo y sus familias, que han sido amenazados, así como las fuertes restricciones a la movilidad que han enfrentado comunidades vecinas.

Como parte de la delicada situación humanitaria en el departamento de Nariño, los enfrentamientos entre AAI en zona rural de Tumaco causaron el desplazamiento de más de 5.000 personas del consejo comunitario de Bajo Mira y Frontera hacia la cabecera municipal de Tumaco. Se alerta sobre la ocurrencia de amenazas, homicidios y del riesgo inminente de confinamientos en esta zona del río Mira. Comunidades campesinas, afrocolombianas e indígenas han sido afectadas por estos hechos. De otro lado, se reporta el primer desplazamiento masivo en el municipio de Ricaurte (Nariño), en el resguardo indígena de Guadual, Cumbas, Magüí, Invina y Arrayán. Este hecho se relaciona con amenazas y asesinatos, como parte de las acciones bélicas sostenidas entre AAI.

Según el monitoreo de ACNUR, han ocurrido en lo corrido del año once (11) desplazamientos masivos en Buenaventura, el último, en la cuenca del Río Yurumanguí, zona rural de Buenaventura, a causa de enfrentamientos entre AAI. La mayoría de la población, proveniente de las comunidades de Barranco Reyes y San José, se ha desplazado a Cali y la zona urbana de Buenaventura. Organizaciones comunitarias y el Ministerio Público advierten sobre inminentes riesgos de confinamiento y restricciones a la movilidad para otras comunidades de esta zona, especialmente para la comunidad de San Antonio de Yurumanguí.

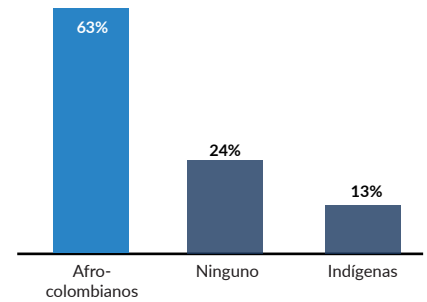
EVOLUCIÓN DE DESPLAZAMIENTO¹

Número de personas (2017-2022)



Enero a noviembre 2022:

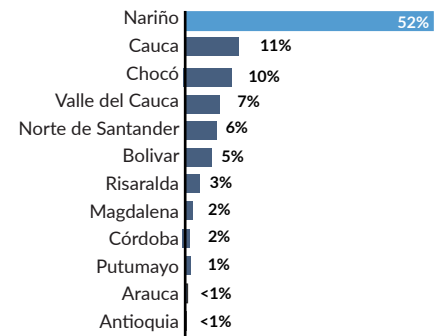
PERTENENCIA ÉTNICA



NACIONALIDAD

Menos del 1% de la población víctima de desplazamiento era de nacionalidad venezolana.

PERSONAS POR DEPARTAMENTO



CAUSAS DEL DESPLAZAMIENTO*

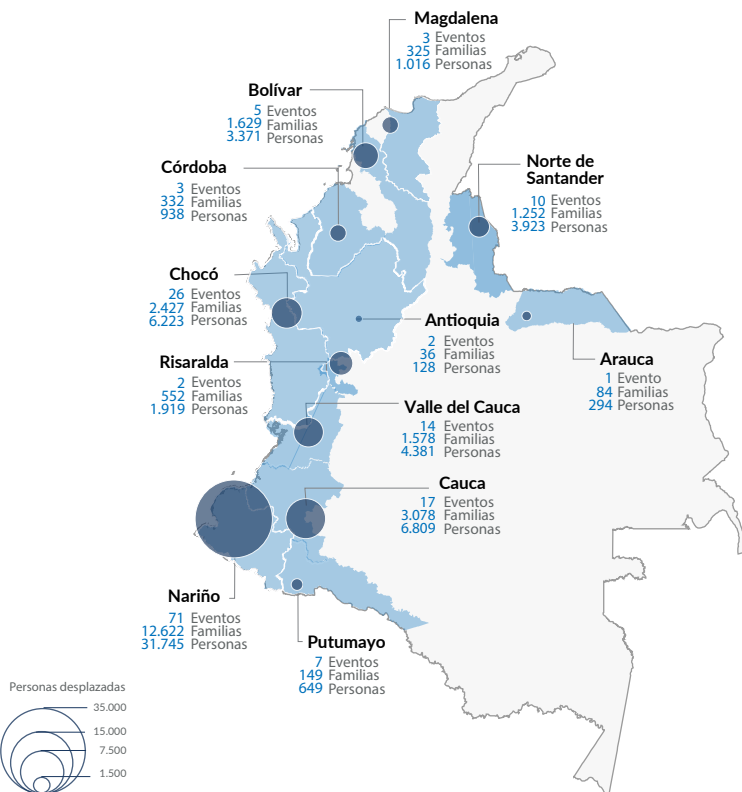


* Los porcentajes suman más del 100% porque un mismo evento de desplazamiento puede tener más de una causa.

161²
Eventos

24.064
Familias

61.396
Personas



¹ Un desplazamiento masivo corresponde a eventos de desplazamiento de más de 10 familias o 50 personas. Los eventos masivos presentados en la infografía y monitoreados por el ACNUR corresponden únicamente a los ocurridos en las zonas de cobertura de sus oficinas de terreno. ² Los eventos masivos están en verificación y validación constante, por esta razón las cifras son susceptibles a cambios. Nota: Este documento fue realizado con el apoyo del Departamento de Protección Civil y Operaciones de Ayuda Humanitaria (ECHO).