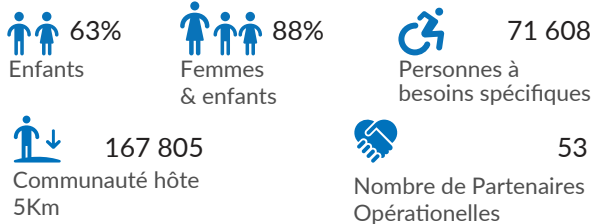


Situation des arrivées du Soudan

592 264 Nouveaux réfugiés dénombrés
Au 10 mai 2024

167 613 Ménages



Enregistrement biométrique individuel- Réfugiés (Sites aménagés de Abéché, Adré, Am Nabak, Arkoum, Djabal, Farchana, Gaga, Goz Amir, Iridimi, Kounougou, Métché, Mile, Aboutengué, Oure Cassoni, Tissi, Touloum, Zabout)

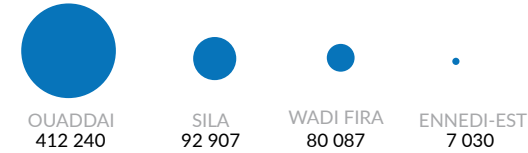
512 480 Enregistrés

143 449 Ménages

165 499 Migrants retournés arrivés (Estimé)

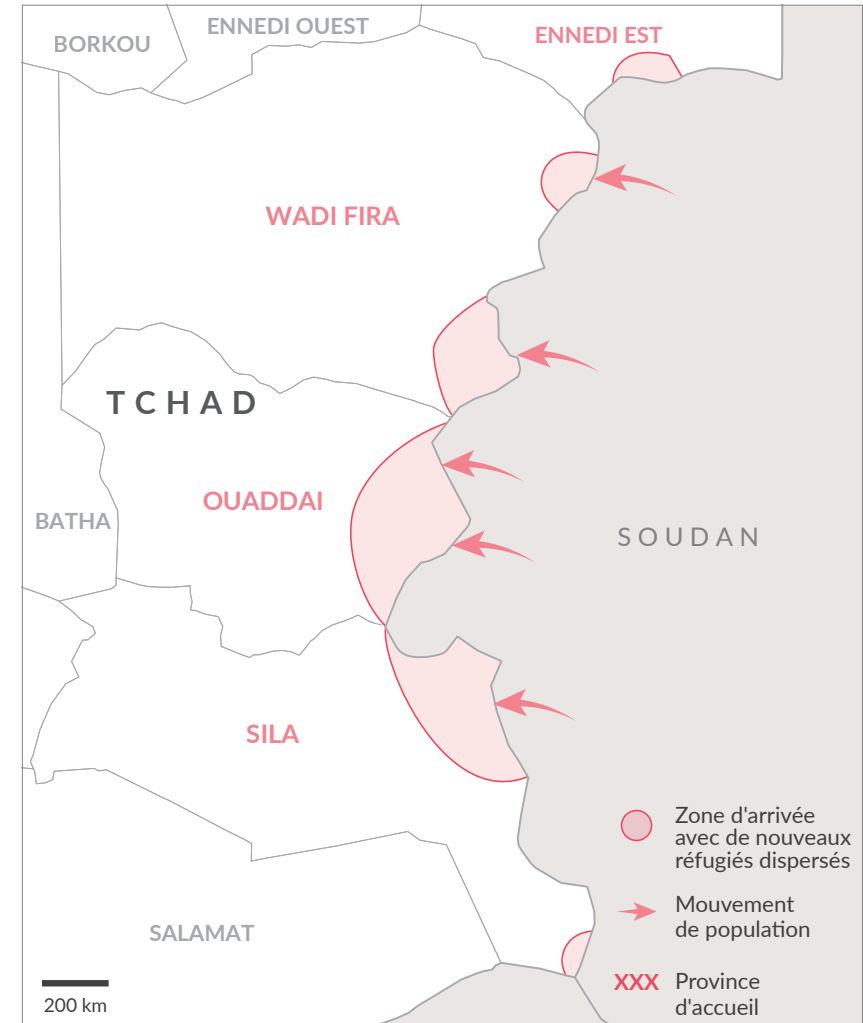
93% Retournés sont des femmes et enfants

Personnes dénombrées par province



19 Sites aménagés

37 Villages d'accueil



Défis Majeur

Documentation :
35% des nouveaux réfugiés soudanais ont besoin de carte d'identité biométrique
57% des anciens réfugiés soudanais ont besoin de carte d'identité biométrique
5% des réfugiés ont besoin de passeport biométrique
avantage : Chaque réfugiés aura un Numéro National d'Identification qui lui permettra d'avoir accès aux différents services.
10 000 personnes ont besoin de passeports biométriques.

L'insuffisance de ressources humaines spécialisées/ travailleurs sociaux pour le suivi efficient des cas individuels et la procédure de l'intérêt supérieur. L'absence d'infrastructures de protection de l'enfant (centre de la petite enfance et espaces amis d'enfants) aboutissant à conduire les activités sous des arbres et exposant les enfants aux intempéries. L'insuffisance/ absence d'activités spécifiques pour les adolescents et la jeunesse.

L'insuffisance de ressources humaines spécialisées/ travailleurs sociaux pour le suivi efficient des cas individuels et la procédure de l'intérêt supérieur. L'absence d'infrastructures de protection de l'enfant (centre de la petite enfance et espaces amis d'enfants) **83** espaces aboutissant à conduire les activités sous des arbres et exposant les enfants aux intempéries. L'insuffisance/ absence d'activités spécifiques pour les adolescents et la jeunesse.

Gap critique de 23 074 Abris d'urgence ossature en bois, toiture en tole, et couverture en bâche à transformer en matériaux semi-durable et durable.

Structure de soins en matériaux temporaire, et absence de soin de santé secondaire et d'unité thérapeutique nutritionnelle.

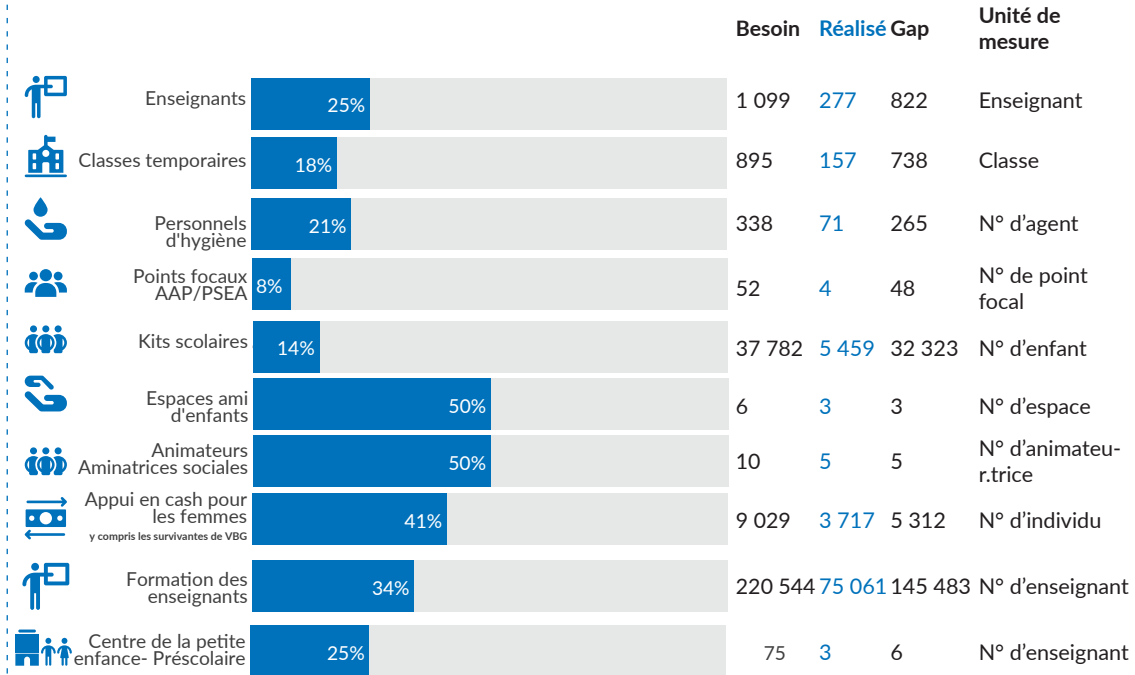
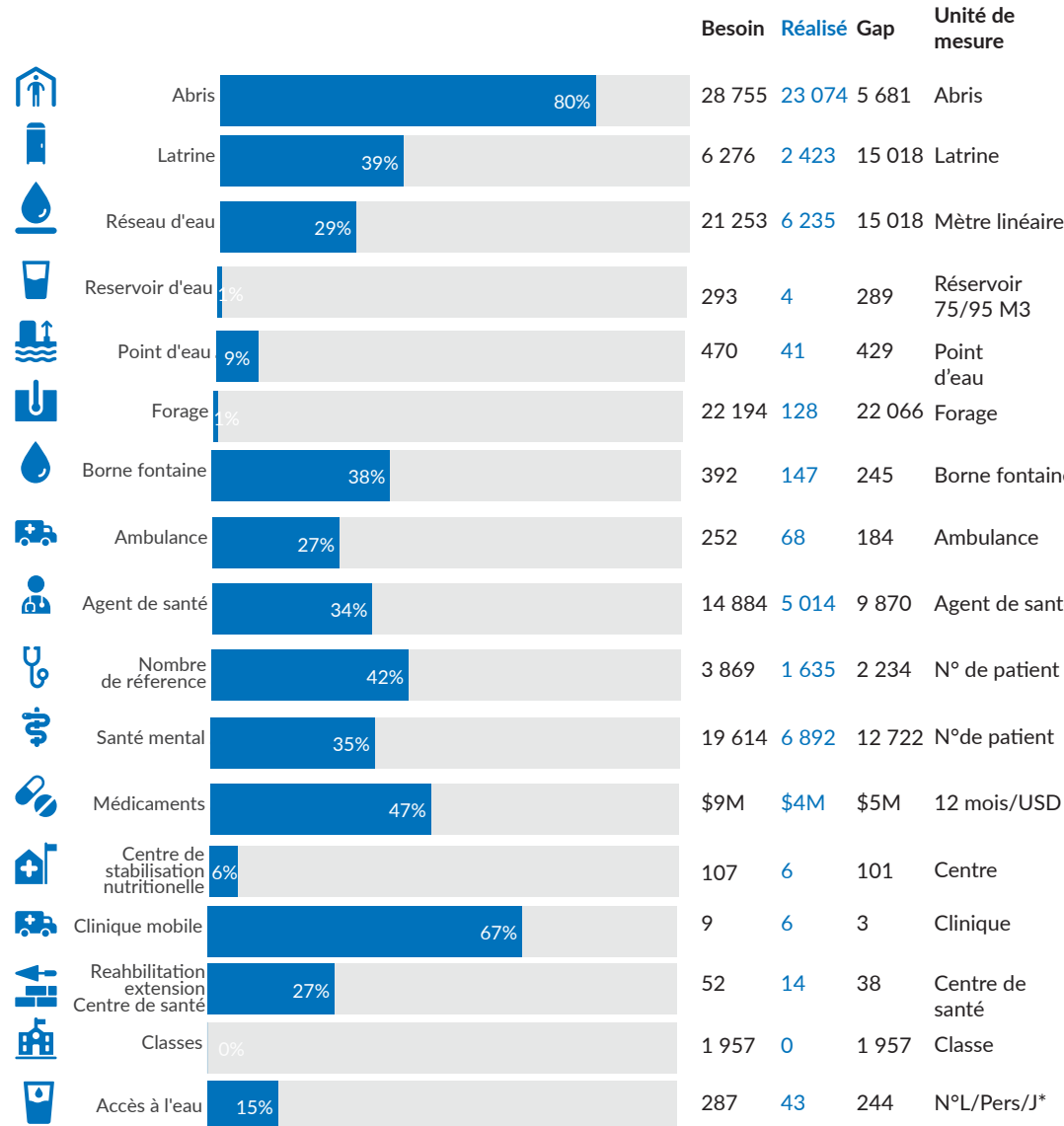
Suite à la limitation des infrastructures scolaires, notamment le nombre de salles de classe, nous avons recours au système de double, voire triple vacation, afin de permettre à un grand nombre d'enfants d'accéder à l'éducation (2 075 TLS construite pour plus de 24 000 enfants inscrits). De plus, en raison du manque de capacités humaines qualifiées et de ressources financières limitées, nous mobilisons les membres de la communauté parmi les réfugiés pour dispenser les cours.

Insuffisance des forages productifs, réservoirs faible quantité de metre lineair de réseau d'eau par rapport à la surface du camp.

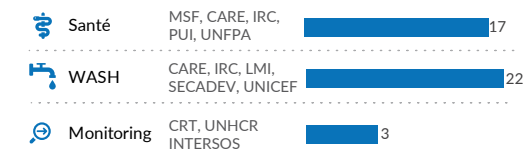
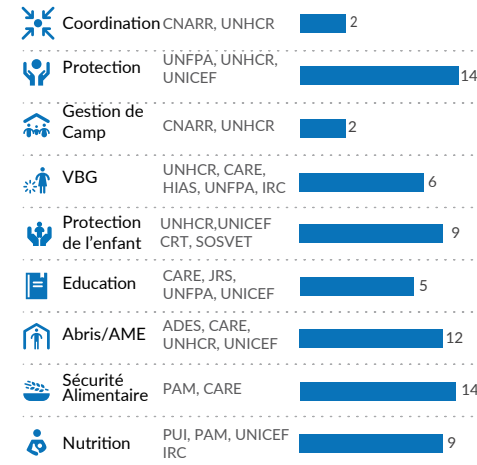
Très peu d'initiatives de résilience en soutien à la crise.

Besoins, Réalisations et Gap

les réalisations incluent les planifications non réalisées



Présence des partenaires par secteurs



Liste non exhaustive comprenant | Sources: HCR, PAM, UNICEF, UNFPA & Partenaires



* La moyenne est de 15 litres par personne par jour 'en temps d'urgence', ce chiffre représente l'accès à l'eau dans 13 sites aménagés et leurs extensions où les besoins ont été évalués.