

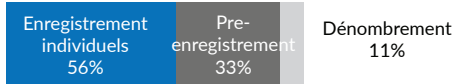
Contexte

Depuis le début du conflit au Soudan en **avril 2023**, la CNARR, le HCR et l'OIM identifient et enregistrent les réfugiés soudanais et les migrants tchadiens retournés en provenance du Darfour. Une estimation de **910 000*** personnes nécessitant une assistance humanitaire a été établie. Pour garantir leur **protection**, une opération de **dénombrement** a été lancée le long de la frontière, permettant la collecte des données essentielles sur les réfugiés pour une assistance ciblée. En parallèle, la **relocalisation** depuis les sites spontanés vers des sites aménagés est mise en œuvre et permet de poursuivre **l'enregistrement biométrique individuel des réfugiés**.

 **723 951***

Nouveaux réfugiés dénombrés




 **Evolution de l'enregistrement individuel des dénombrés**



Enregistrement individuel

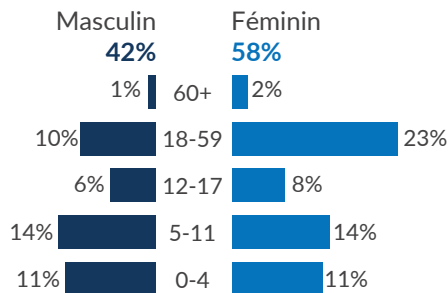
à partir du 12 juin 2023

 **652 591***** Individus
185 555 Ménages

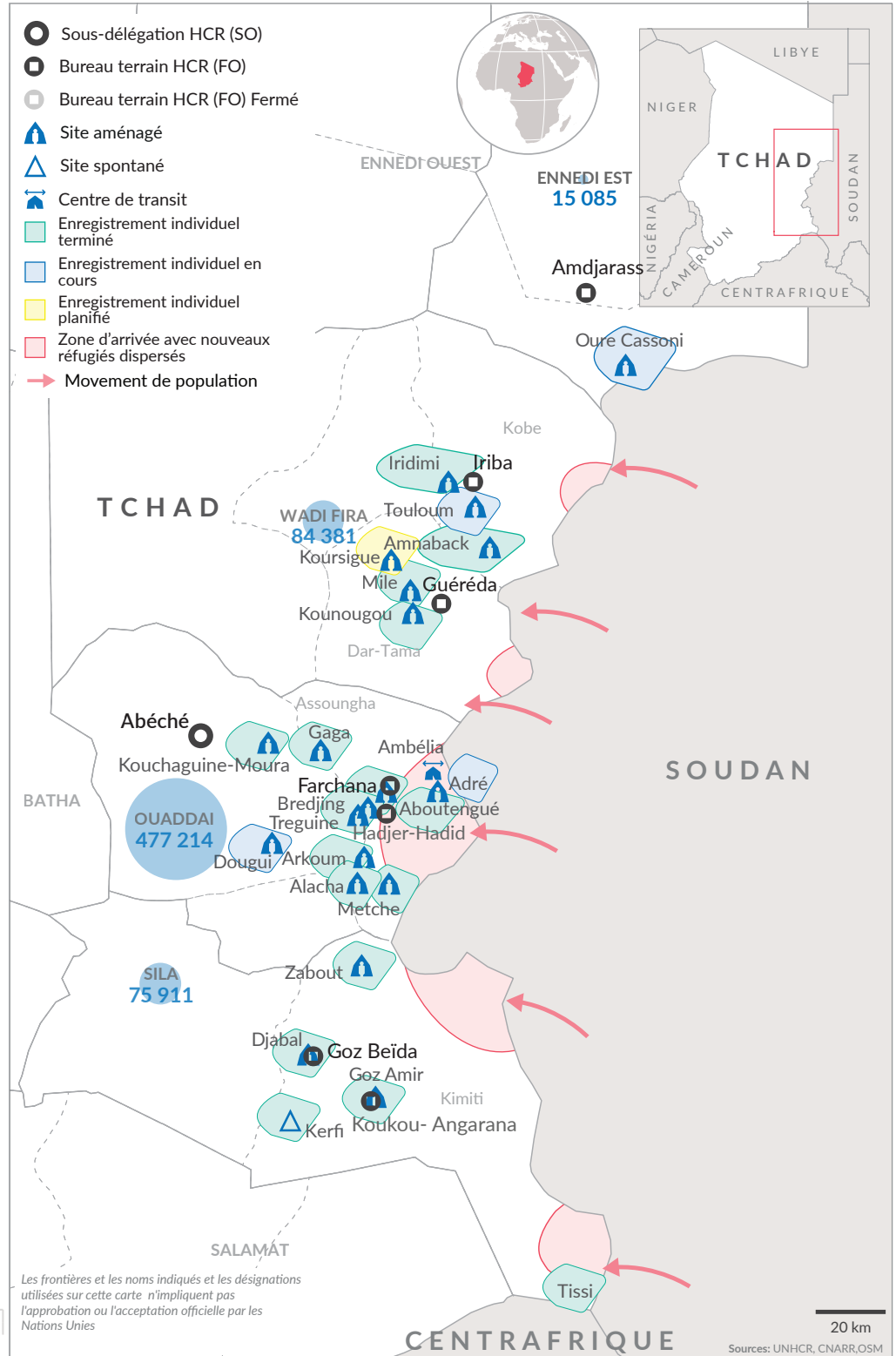
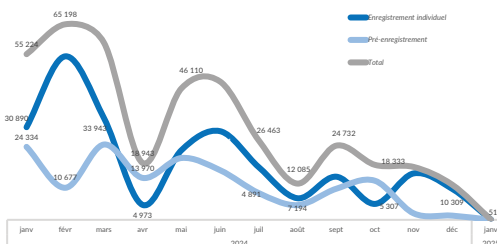
 63% Enfants
 88% Femmes & enfants
 93 381 Besoins spécifiques

 536 403 Enrôlement biométrique
 376 341 Documentations et cartes de ration

Pyramide des âges



Evolution de l'enregistrement individuel et le pré-enregistrement par mois

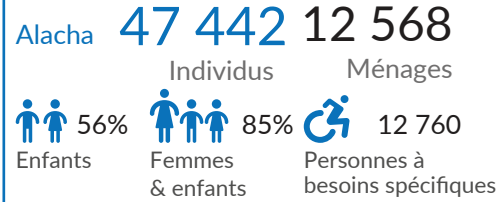
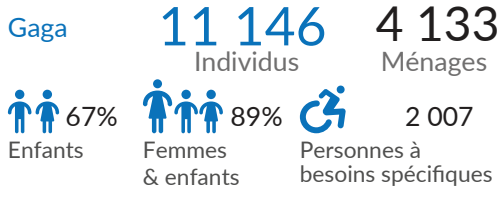
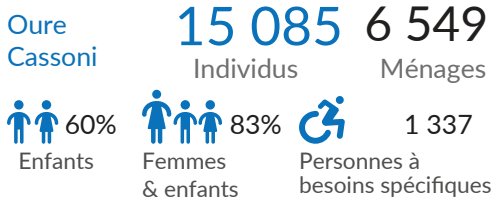


* Estimation du gouvernement tchadien.

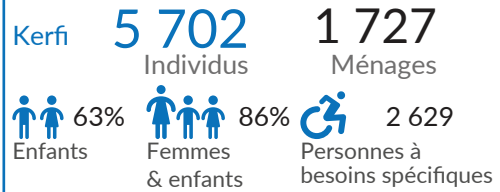
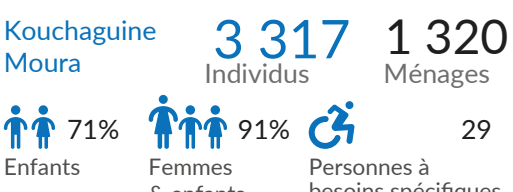
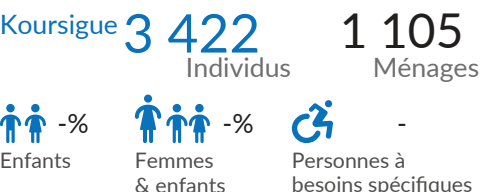
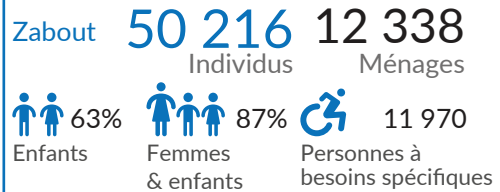
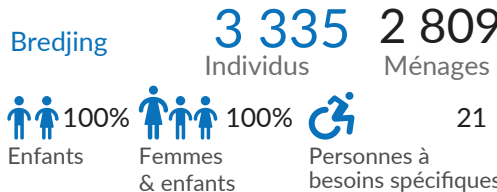
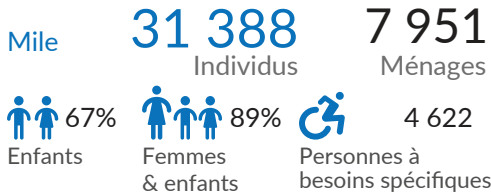
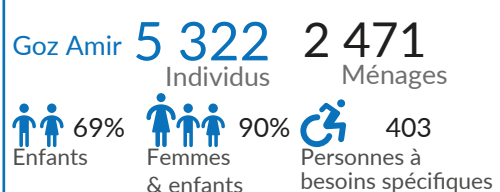
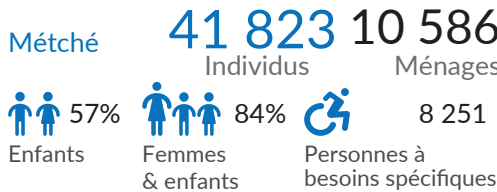
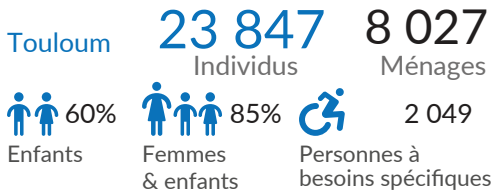
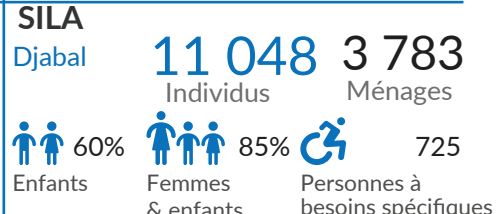
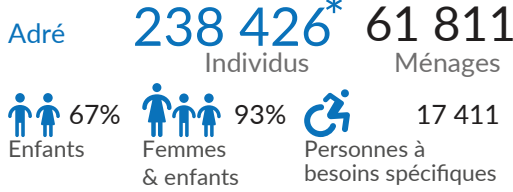
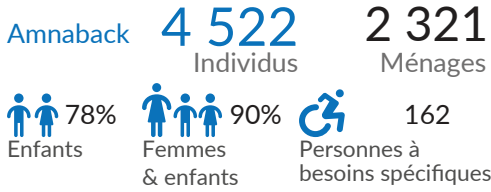
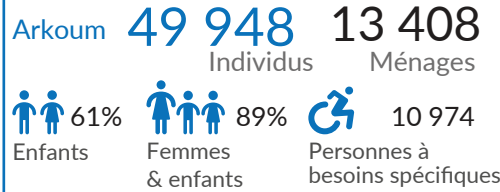
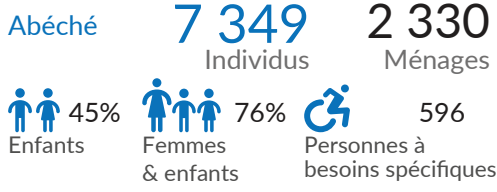
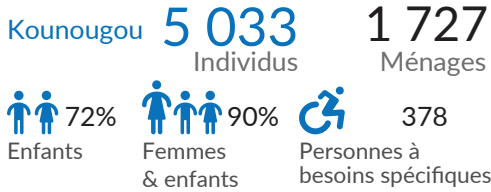
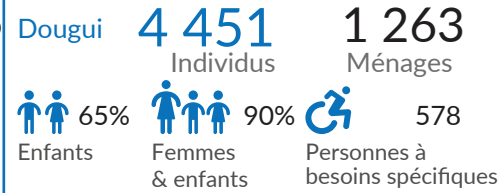
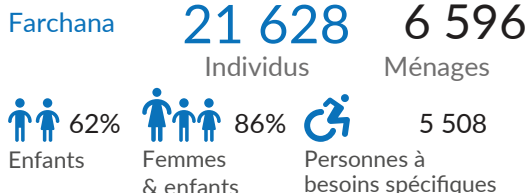
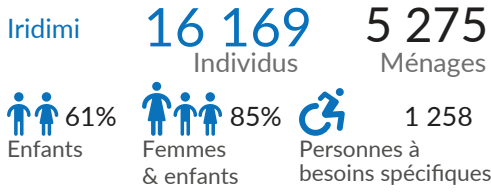
** En se basant sur le suivi des frontières, les observations effectuées lors des premières activités de dénombrement, et les activités de protection pendant la relocalisation des réfugiés, nous avons des raisons de croire que ce chiffre pourrait connaître une réduction d'environ 20%. La finalisation du processus de pré-enregistrement aux frontières, à relocalisation et l'enregistrement biométrique individuel qui aura lieu dans les sites aménagés, permettront de confirmer les chiffres précis des réfugiés.

*** Le chiffre englobe les enregistrements individuels biométriques réalisés dans les camps après la relocalisation, ainsi que les pré-enregistrements effectués sur le site spontané d'Adré. Il est important de noter que ce chiffre pourrait augmenter comme diminuer.

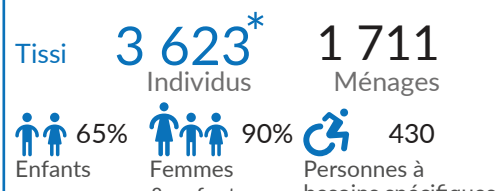
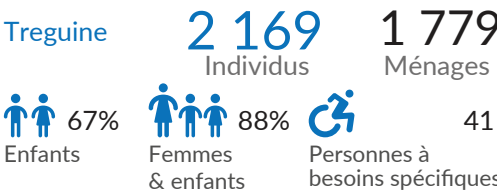
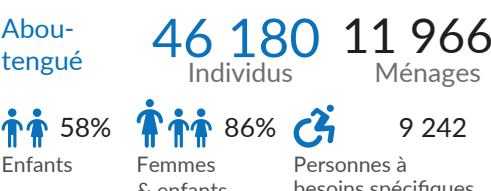
ENNEDI EST



WADI FIRA



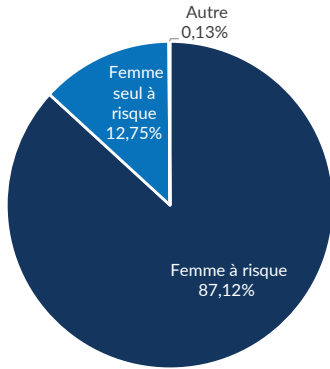
OUADDAI



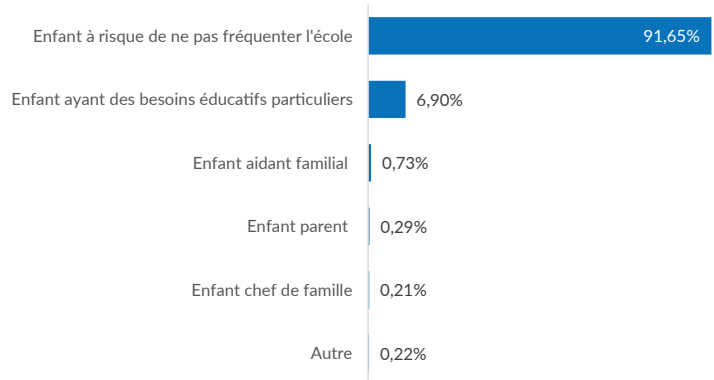
* Pré-enregistrement inclus.

 **Analyse des besoins spécifiques**

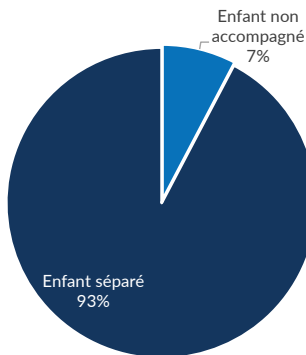
Femmes à risque



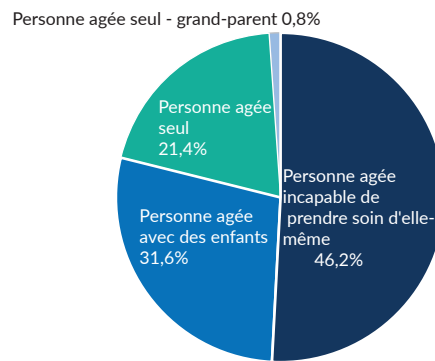
Enfants à risque



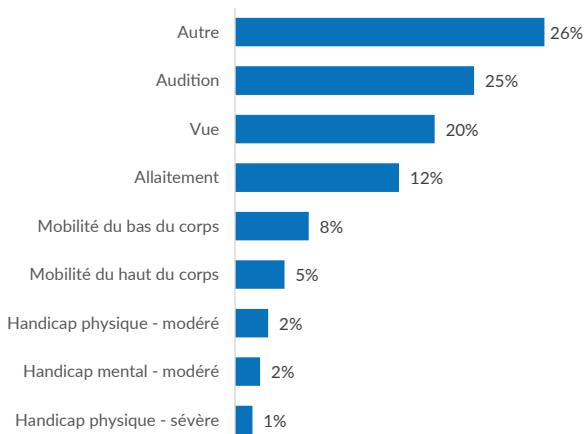
Enfants séparés ou non accompagnés



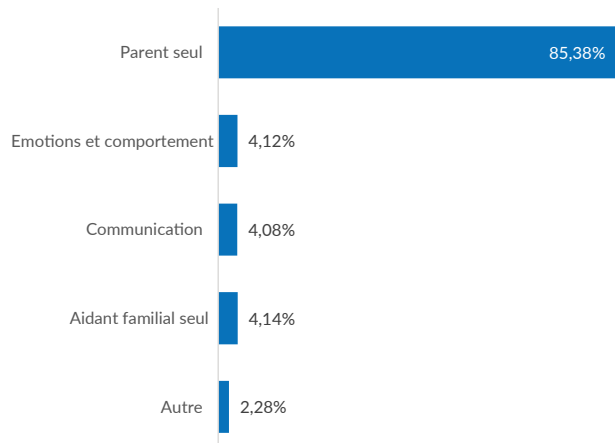
Personnes âgées à risque



Conditions médicales



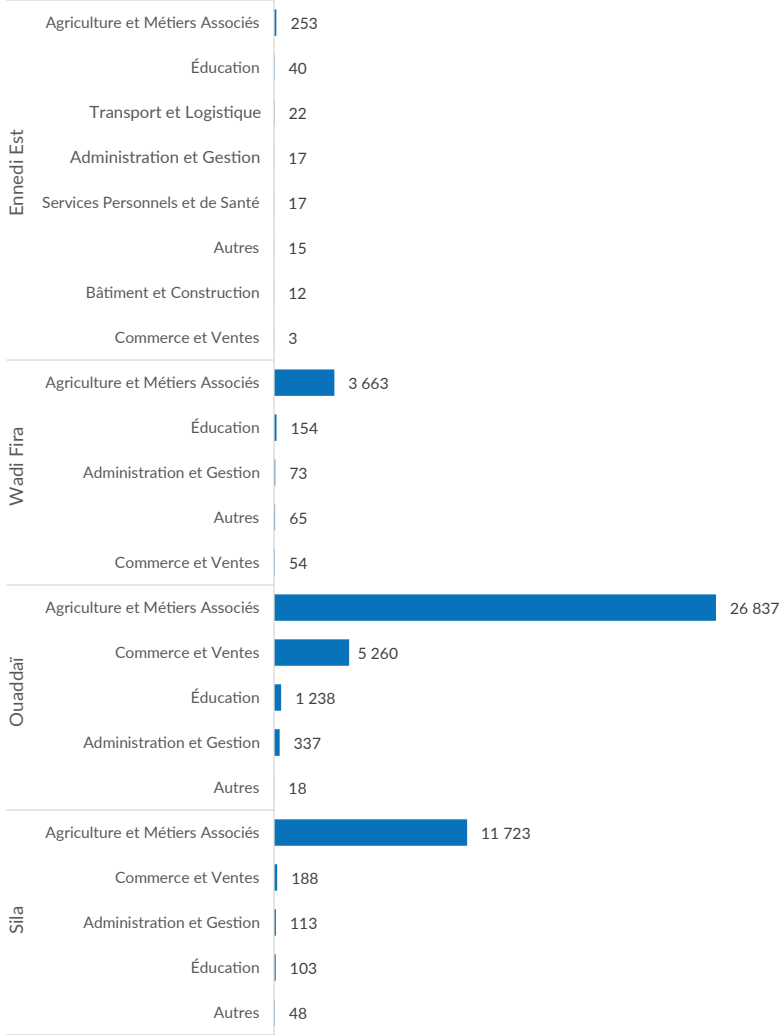
Autres besoins spécifiques



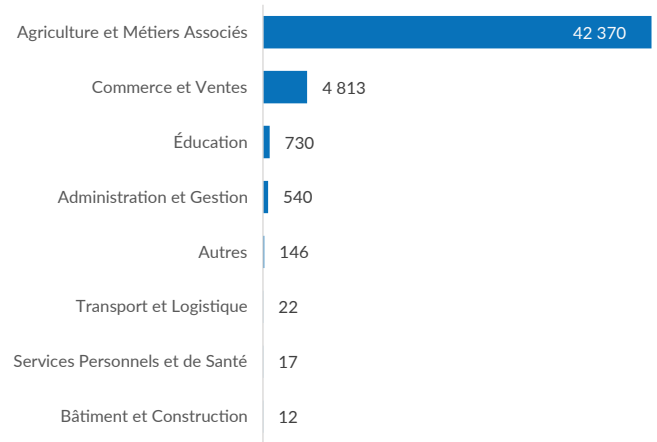


Analyse des activités socio-professionnelles

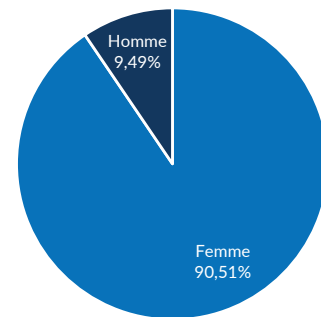
de réfugiés par catégorie d'occupation et province



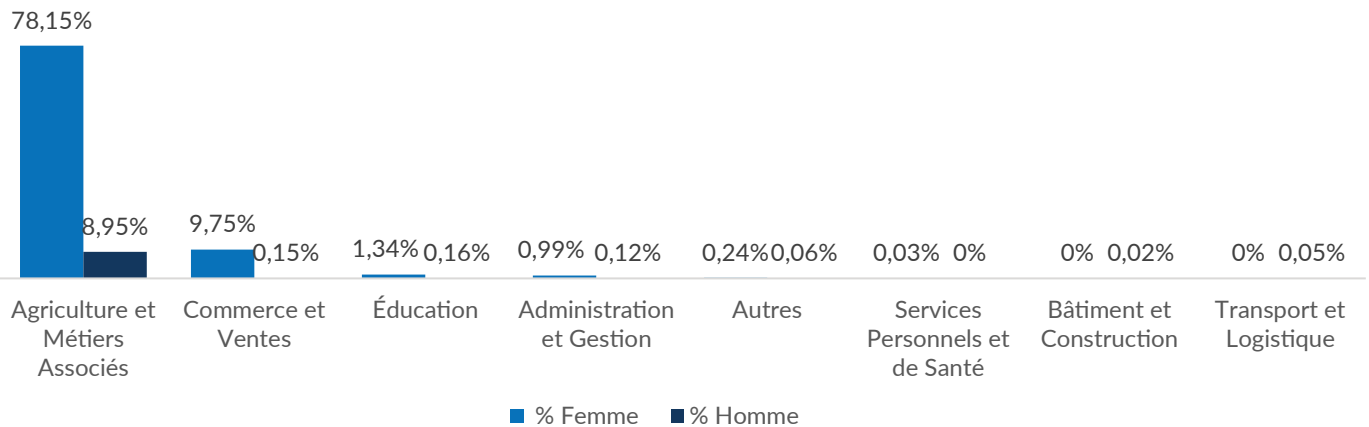
de réfugiés par catégorie



% de réfugiés entreprenant une activités socio-professionnelles par sexe



% de réfugiés par catégorie d'occupation et sexe



13 285 individus sans occupation ce qui représente 13% du total de la population actif entre 18-59 sans compter les étudiants.

* Autres : Agriculteur, Ouvriers agricoles, Travailleurs agricoles qualifiés orientés vers le marché, Producteurs mixtes de cultures et d'animaux, Producteurs de cultures vivrières, pêcheurs, chasseurs et cueilleurs, Producteurs de cultures vivrières, Travailleurs agricoles et forestiers de production, Producteurs de cultures et d'élevage vivrier, Producteurs de bétail et de produits laitiers, Producteurs de poissons et aquaculture, Agriculteurs et producteurs de cultures, Agriculteur industriel et mécanicien, Étudiant, Élève Divers métiers non classifiés ailleurs.