

# 47<sup>ème</sup> Réunion de coordination sur l'Opération des réfugiés maliens au Burkina Faso

Vendredi 7 Juin 2013



*Comité Directeur du camp de Goudoubo*

Présentation : Marie Louise KABRE-BARRETO

Chef de Bureau HCR – DORI pour le Sahel

Contacts: (+226) 61.10.39.07 / 70.42.78.76 / 65.50.47.60

Email : kabre@unhcr.org

# SITUATION SECURITAIRE

## Au plan International.

La situation sécuritaire demeure marquée par les attentats djihadistes du Niger ainsi que de l'attaque de sa prison centrale.

Il apparait un accroissement du sentiment d'insécurité relatif :

- ✓ au nombre des coupeurs de route sur les axes routiers au Burkina Faso et sur les attaques à main armée en territoire malien sur la bande frontalière avec le Burkina Faso
- ✓ à la méfiance aussi des populations hôtes vis-à-vis des réfugiés .

## Au plan National.

- ✓ Aucun cas d'incursion de djihadistes ou de groupuscules armés n'a été signalé durant l'entretien avec les réfugiés hors camps trouvés; de même qu'avec les maliens non enregistrés au cours du border monitoring. Aucun vol significatif de bétail n'a été rapporté.
- ✓ Poursuite des négociations entre MNLA et Haut Conseil de l'Azawad.
- ✓ Un forum national sur le diagnostic de l'incivisme au Burkina Faso s'est tenu à Ouagadougou les 30 et 31 mai.

**Conclusion** : Les constantes recommandations et les différentes mesures de sécurités restent d' actualités.

# NUMEROS UTILES



Conseiller sécurité UNDSS Mr Banding Dramé Bur : 50 49 06 47 Cell : 7 5 87 00 05/ 70 20 04 84.

CRS pour la Région du Sahel - Ms. Marie Louise KABRE (Chef de bureau HCR Dori) Bur : 40460093/94 Cell : 61 10 39 07.

LSA UNDSS Mr. Armand SOME Bur : 50 49 06 74 Cell : 70 20 09 63/ 75 87 00 12.

FSA UNHCR Ouagadougou : Mr Amadou Sabi Tel : 652021730

AFSA UNHCR DORI : Mr. Vincent TRAORE Cell : 70 26 10 41/75 00 67 07.

AFSA UNHCR Ouagadougou : Mr Ouaogo Edouard KABORE Tel : 70 02 20 80/76 65 97 60.



Médecin UN : Dr FOFANA 75 87 00 75.



Gendarmerie: 800 00 11 45



Police: 17



Sapeur Pompier : 18



Centre De Veille Et D'alerte  
Ministère De La Sécurité :1010



**PROTECTION**



**ENREGISTREMENT**

# PROTECTION

## Border Monitoring

*Mission conjointe DRC, le HCR et la CONAREF /PAM pour la localisation et l'identification des réfugiés vivant hors camp.*

### **OULDALAN : 28/05 au 01/06/2013.**

- ✓ *La mission a concentré ses recherches sur les localités de Tin Ediar, Dibissi, Deou, Fererio, Gandafabou, Gountoure Gnegne, forage Christine, Gorom-Gorom et les environs de Oursi.*
- ✓ *Pour clôturer ces missions, une mission conjointe va explorer les zones les plus reculées et proches de la frontière malienne à savoir Inabao, Rafnaman, Beli, Markoye...*

### **Soum : 05 au 08/06/2013.**

*La mission d'évaluation des hors camps a débuté le 05 juin et se poursuivra jusqu'au 08 juin 2013.*

Le rapport des missions conjointes de monitoring au Sahel sera communiqué par DRC ultérieurement.

# PROTECTION

## Cohabitation pacifique

Lors d'une mission à la Mairie de Déou (04/06/2013) sur l'état d'avancement de la délivrance des extraits d'actes de naissances pour les enfants réfugiés nés dans la commune de Déou, les membres de la mission ont pu s'entretenir avec quelques habitants de la ville qui affirment que les éléments suivants pourraient engendrer des problèmes de sécurité et de cohabitation :

- ✓ Coupe abusive d'arbres par les réfugiés.
- ✓ Menace sécuritaire (présence d'hommes politiques parmi les réfugiés).
- ✓ Non respect des autochtones et leurs coutumes.

Ces derniers souhaiteraient une relocalisation des réfugiés avant tout incident de cohabitation ou de sécurité.

# DOCUMENTATION ET ENREGISTREMENT

- ✓ La coordination de la CONAREF lance le projet d'audience foraine pour la délivrance des documents de naissance aux refugies nées au Burkina Faso. La sensibilisation débute ce lundi 10 juin, à Goudoubo en présence du Préfet du Seno. L'audience foraine se déroulera dans tous les camps du pays.
- ✓ La CONAREF à recensé 424 nouveaux arrivés à Goudoubo. Il à été demandé à ces derniers de rester dans leurs familles d'accueil. Le jeudi 06 Juin des équipes UNHCR/CONAREF/IEDA ont débuté le monitoring dans les blocs pour identifier tous ces nouveaux arrivés avec l'appui des chefs de bloc récemment élus.



# Réfugiés Hors camp présents à la distribution de vivres dans les camps (Février-Mai).

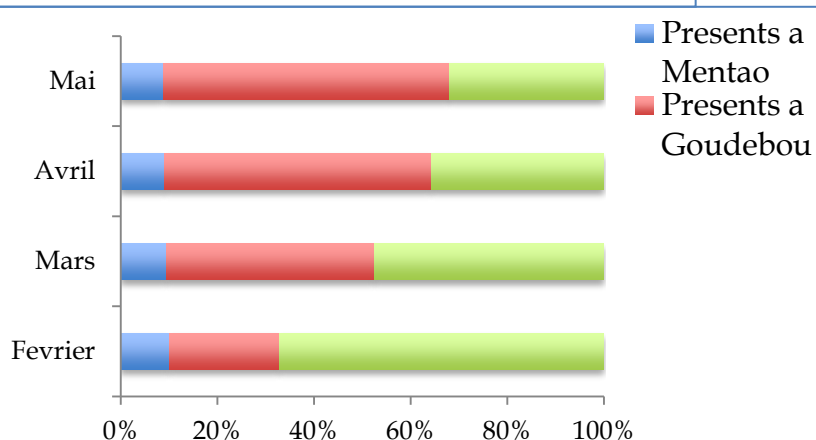
Total Hors camps au 22 Avril 2013

Familles : 2 417

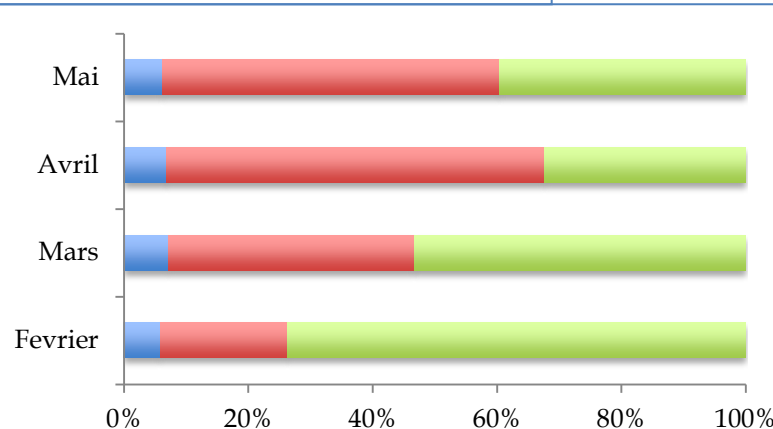
Personnes : 10 057

Camp		Février	Mars	Avril	Mai
MENTAO	Famille	244	227	221	212
	Personne	584	714	690	619
GOUDEBOU	Famille	551	1042	1331	1430
	Personne	2057	3985	6113	5460

Total familles de réfugiés hors camp



Total de réfugiés hors camp



## MENTAO

Presque tous les membres de familles des réfugiés hors camps sont installés dans des familles d'accueil depuis près de 3 mois.

## GOUDEBOU

- ✓ Seul certains membres de la famille se présentent le jour de la distribution pour prendre leur ration et repartent vers les villages de l' Oudalan (vers les animaux).
- ✓ Tous n' arrivent pas à attendre le dernier jour de la distribution afin d' être servir, mais partent avant.





# Gestion-Administration des camps



## Comités déjà installés

- ✓ Comité directeur (10 membres).
- ✓ Comité des jeunes, sport et loisirs (10 membres).
- ✓ Comité des sages (8 membres).
- ✓ Comité de surveillance communautaire (25 membres).
- ✓ Comité des femmes (existe depuis) février 2013 (à redynamiser).

## Comités en cours d'installation :

- ✓ Comité de distribution.
- ✓ Comité des parents d'élèves.
- ✓ Comité environnement.
- ✓ Comité d'eau.
- ✓ Comité d'hygiène et assainissement.
- ✓ Comité sectoriel santé.
- ✓ Comité sectoriel nutrition.
- ✓ Comité abris..

**Mise en place des comités officiels sur le site de Goudebou (camp pilote) du 10/05-15/06/2013**  
**Mandat provisoire: jusqu'au 31 décembre 2013**

## Mode de désignation

- ✓ Comité directeur et des sages: les membres sont élus par les pairs (les chefs des blocs, eux mêmes désignés ou élus par les chefs d' ilots. Un chef d' ilots est choisi par les ménages qui composent son ilots. Le nombre de ménages dans un ilot varie de 12 à 20).
- ✓ Comités des jeunes et de distribution: Les membres sont élus par les électeurs désignés par blocs. Chaque bloc désigne un représentant homme et une représentante femme pour élire le comité des jeunes et deux représentantes femmes et un représentant homme pour le comité de distribution. Les représentants des blocs élisent à bulletins secrets.
- ✓ Les membres des comités directeurs et des sages participent comme observateur.

**NB : Des comités seront aussi élus au niveau des autres camps : Mentao, Saag Nioniogo**



**SERVICES COMMUNAUTAIRES**

# Coordonnateur – Bailleurs de fonds - Partenaires



Burkina Faso

Petites enfances



Petite Enfance et Primaire



Cours de mise à niveau au  
Primaire



Secondaire et formations  
professionnelles

# SERVICES COMMUNAUTAIRES

## Education

- ❑ Les activités d'éducation dans les camps de Goudoubo et de Mentao ont bénéficié à 3452 enfants et adolescents dont
  - 1231 enfants d'âge **préscolaire** dont 540 filles:
    - 1029 enfants à Goudebou
    - 202 enfants à Mentao
  - 2221 enfants d'âge **scolaire** dont 40,5% de filles (primaire incluant les cours de mise à niveau):
    - 1492 élèves à l'école primaire à Goudebou
    - 608 élèves à l'école primaire à Mentao
- ❑ Appui à la **cantine** de toutes les écoles formelles dans les camps

# SERVICES COMMUNAUTAIRES

## Education

- ❑ 226 élèves inscrits au **secondaire** avec 96 élèves à Mentao et 130 élèves à Goudoubou;
- ❑ 1200 personnes dont 207 femmes ont bénéficiés de **l'alphabétisation**;
- ❑ Poursuite de la **formation professionnelle** en couture et maroquinerie
- ❑ Recensement des 145 nouveaux apprenants pour la seconde phase des formations en savonnerie, teinture, couture et maroquinerie

# Difficultés rencontrées

- Alors que la prolongation de l'année scolaire 2012- 2013 dans les écoles des camps de refugies a été décidée par les autorités et les partenaires de l'éducation, les cours de mise à niveau sont suspendus à cause de l'endommagement des abris temporaires du fait des grands vents en début de semaine dernière:
- Cours de mise à niveau du Primaire : Besoin pour la réhabilitation des 10 abris classe abritant 721 élèves est de 1600m<sup>2</sup> de bâches
- 20 enseignants volontaires sont aussi sans logement à Goudoubo pour les mêmes causes.
- Les salles de classe subissent aussi les aléas du climat notamment en ce qui concerne les grands vents et les pluies (classes inondées)

# Activités importantes à suivre

- 42 élèves réfugiés de CM2 dont 30 de Goudoubo avec 8 filles et 12 de Mentao avec 1 fille participeront le 11 Juin 2013 au CEP et de l'entrée en 6ème;
- Les cours alphabétisation reprendront le lundi 10 Juin 2013;
- Les cours de mise à niveau reprendront à partir du lundi 10 Juin 2013 dans les 5 salles restées inoccupées de l'école formelle en raison de 5 classes par demi- journée en attendant la réhabilitation des abris- classes;
- Des solutions correctives sont envisagées pour amoindrir les effets du climat sur le déroulement des cours.
- Préparation de la journée du 16 Juin 2013 – Journée de l'enfant africain



# **PERSPECTIVES**

## **pour l'année scolaire 2013- 2014**

- Lors de la mission conjointe des acteurs de l'Education du niveau national dans le Sahel, il a été confirmé l'engagement de l'Etat à envoyer des enseignants titulaires dans les écoles des camps de réfugiés. Seront néanmoins pris en compte les enseignants communautaires impliqués dans l'encadrement des enfants;
- Des réflexions sont en cours pour identifier le type d'accompagnements nécessaires pour ces enseignants;
- Il est acquis que tous les enfants du primaire de Gouboudo fréquentent l'école en matériaux définitifs.

# SERVICES COMMUNAUTAIRES: BOBO

## Education Primaire

- ✓ Sortie dans les écoles à la recherche des enfants qui se sont déplacés dans d'autres quartiers. 06 élèves ont été retrouvés dans deux écoles ( Les arc anges : 03 enfants et Colma H : 03 enfants) à cet effet.
- ✓ Le tour de toutes les écoles n'est pas encore fait.

## Protection BOBO

08 animations d'activités psychosociales dont 04 par EAE. Avec la participation en moyenne de 60 enfants réfugiés dont 31 filles et 29 garçons. Au cours desquelles les enfants ont participé aux :

- ✓ **activités de vie pratique** ( l'écocitoyenneté);
- ✓ **activités de créativité** (décoration) ;
- ✓ **activités ludiques** par le sport et des jeux extérieurs ; toutes ces activités concourent à l'épanouissement et au bien être des enfants.

## AGR (TDH)

- ✓ 61 bénéficiaires ont été sélectionnés sur la base de la vulnérabilité, la maîtrise de l'activité, le compte d'exploitation, la capacité physique, la viabilité du projet.
- ✓ Publication des résultats des bénéficiaires sélectionnés
- ✓ Domaines d'activités : Commerce, Elevage, Forge, et ....

## Suivi psychologiques des enfants à besoins spécifiques

Identifier et référer les cas de santé mentale et de handicap nécessitant une prise en charge rapide.

- ✓ Nombre en santé mentale : 11 cas;
- ✓ Nombre de personne ayant bénéficié de soutien psychosocial : 04 cas;
- ✓ Nombre de cas de handicap : 03;
- ✓ Identification des personnes vulnérables nécessitant un appui en subvention ponctuelle. Nombre de cas: 13.

# SERVICES COMMUNAUTAIRES

## Saag-Nioniogo

### Terre des Hommes

Rupture des séances d'animation dans les espaces EAE dont les 2 tentes ont été détruites par le vent et la pluie du 16/05/13.

### Ministère des droits humains

Formation sur la convention relative à l'interdiction du racisme , de la xénophobie, de la ségrégation raciale.

### HELP

Organisation d'un théâtre forum le 29/05/2013 pour sensibiliser sur la cohabitation pacifique

# VOLET DISTRIBUTION VIVRES, NON VIVRES



*Centre de distribution de GOUDÉBOU*

ET



# ACTIVITES LOGISTIQUES

## Consommation en carburant

Type	DORI	DJIBO
Gasoil	19,558 litres	10,424 litres
Essence	62 litres	123 litres

Il est à noter que :

- ✓ Ce sont des consommations mensuelles au niveau des sous-bureaux du Sahel.
- ✓ Le carburant Essence a été mis à disposition des partenaires en mi-mois, d'où les quantités assez minimales.
- ✓ On note que les motos sont beaucoup plus utilisées dans le Soum.

## Garage

Travaux effectués du 23/05 au 03/06/13

Lieu	DORI	DJIBO
Générateurs	3	2
Véhicules léger	20	6
Moto	3	11
Autres	1	
Camions	5	3
<b>TOTAL</b>	<b>32</b>	<b>22</b>

Travaux en cours du 23/05 au 03/06/13

Lieu	DORI	DJIBO
Véhicules légers	2	1
Motos	1	2
<b>TOTAL</b>	<b>3</b>	<b>3</b>

**N.B :** Les travaux en cours sont ceux dont les pièces ne sont pas encore disponibles.

# ACTIVITES LOGISTIQUES

## Contraintes et défis

CONTRAINTES	DEFIS
<ul style="list-style-type: none"><li>▪ Insuffisance des moyens logistiques pour couvrir les besoins en transport des vivres et non vivres.</li><li>▪ Manque de matériels adéquats pour mieux assurer : la distribution du carburant, la manutention au sein des entrepôts, la réparation des véhicules,...</li><li>▪ Difficulté d'acquisition ou de disponibilité sur le marché local de certaines pièces de rechange (lame ressort, pneus,...) du fait de la spécificité/série/ modèle de certains matériels.</li></ul>	<ul style="list-style-type: none"><li>▪ Transport pendant la saison des pluies vu l'état de la route sur le terrain.</li><li>▪ Analyse de l'organisation logistique, due à la fermeture du PLA du PAM à DEOU.</li><li>▪ Respect des jours/heures de service de carburant.</li><li>▪ Amélioration de la planification de transport par les partenaires.</li><li>▪ Révision des dotations mensuelles en carburant vu les distances parcourues et le nombre de véhicules mis à disposition du partenaire.</li></ul>

# DISTRIBUTION DE VIVRES (MAI 2013)

## Rapport final de distribution ( Sahel)

Sites	Qté reçue (en tonne)	Qté distribuée (en tonne)	Nombre de bénéficiaires prévus	Nombre de bénéficiaires servis	% bénéficiaires servis	Date de distribution
Dibissi	74.336	63.972	3,410	3,307	96.98	16 au 18 Mai 2013
Tin-Edjar	16.689	16.041	845	839	99.29	16 Mai 2013
Déou	37.974	29.890	1,829	1,550	84.75	16 au 17 Mai 2013
Gorom- Gorom	4.997	4.410	248	232	93.55	18 Mai 2013
Mentao	355.045	349.995	18,623	18,415	98.88	14 au 18 Mai 2013
Goudebo	300.963	302.576	17,292	15,635	90.42	21 au 25 Mai 2013



# DISTRIBUTION DE VIVRES MOIS DE MAI 2013

## Contraintes/Défis (Sahel)

### CONTRAINTES

- ❑ Insuffisance des moyens logistiques pour le transport des équipes de distribution) (IEDA).
- ❑ Refus des réfugiés pour l'identification réelle.
- ❑ Tentatives incessantes de grouping des réfugiés pour prendre la ration des bergers
- ❑ Capacité de stockage, vu que les nombres de bénéficiaires augmentent sur les 02 camps (Mentao et Goudebou) ainsi que la venue de la saison des pluies.

### DEFIS

- ❑ Sécurisation des hangars de distribution et des espaces de stockage contre les intempéries.
- ❑ Mise en place de nouvelles structures pour abri d'attente.
- ❑ Mise en place d'un mécanisme de gestion de PBS lors de la distribution.

# DISTRIBUTION DE VIVRES ET NON VIVRES BOBO/Saag-Nioniogo.

## Activités Bobo

1661 personnes, soit 610 ménages ont reçu leurs vivres.

✓ Rencontre de sensibilisation des réfugiés au sujet de la distribution de vivres. Les points abordés sont les suivants:

- Conditions d'octroi des procurations.
- Priorisation des PBS lors de la distribution de vivres.
- Confection de tokens pour les PBS afin de faciliter leur accès à la distribution.

## Difficultés

Arrivée tardive des vivres sur les lieux de distributions (Livraison effectuée le même jour que la distribution).

## Activités Saag

### Global Network International:

Don de 2 tonnes de petit mil et 1 tonne de sucre).

### La CONASUR et l'Action Sociale de PABRE:

Don de 113 sacs de 30 KG de riz et 24 sacs de 100 KG de petit mil.

### ZAKAT Fondation:

Don de 16 sacs de lait de 50 KG, 06 chèvres et 15 cartons de thé.



VOLET ABRIS

05 Juin 2013

## Abris construits Mai 2013

GOUDEBO	181 abris
MENTAO	276 abris
TOTAL SHELTER	457 abris

## Abris construits du 03 au 04 Juin 2013

GOUDEBO	44 abris
MENTAO	30 abris
TOTAL SHELTER	74 abris

## Nombre de ménages assistés du 21 Mai au 04 Juin 2013

GOUDEBO	51 ménages
MENTAO	Néant



## Difficultés / Défis

- Reprise de l'opération de la maintenance des abris par convois. Les bâches distribuées lors de cette opération ne sont pas utilisées par la plupart des bénéficiaires en dépit de l'insistance des équipes de monitoring auprès des ménages. (Raisons : perte, conservation et soupçons de revente).
- Difficulté de retrouver des ménages pour la maintenance (changement de block).
- Manque d'adressage sur les abris dans certains ilots du camp.
- Victimes fictifs (certains décoiffent volontairement leurs abris).
- Projet pilote pour l'utilisation des tentes expérimentales.



## GOUDOUBO SUITE AUX PLUIES RECENTES

Au vu des visites du Shelter- Site planning 29 et 31 Mai 2013, les faits suivants sont constatés sur les lieux:



On note la présence des eaux de ruissellement dans des blocs, des flaques aux extrémités du camp et un complexe glissant au niveau de l'école. Les vents ont causés des dégâts sur quelques matériaux des abris et des tentes communautaires détruits

# AMENAGEMENT DES CAMPS DE MENTAO ET SAAG-NIONIOGO

Les dossiers d'appel d'offres sont lancés suite à une étude du shelter UNHCR. Les travaux prévus sont:

- Traçage des pistes existantes et de pourtour par un gradeur
- Ouverture de fossés de garde
- Confection de caniveaux avec des perrés maçonnés
- Confection de dalots au niveau des intersections passage-caniveau
- Remblayage des parties dénivelées du camp destinées à l'installation des abris
- Aménagement de canaux principaux pour évacuer les eaux vers les marres.
- Participation des réfugiés à effectuer les travaux de planage parcellaire et de soulever des diguettes autour des abris pour éviter d'éventuelles infiltrations d'eaux.
- Fourniture de kit de mitigation aux réfugiés



**WASH**



# Normes Post Urgences du HCR

**Eau:** 20 litres/pers/jour

**Latrines:** 20 pers/latrine

**Douches:** 20 pers/latrine

**Poubelles de 100L:** 1 poubelle /50 personnes

**Station de lave mains:** 1 Station/bloc de latrine

**Aire de lavages:** 1 pour 1,000 personnes

**Sensibilisateurs/trices:** 1 pour 500 personnes

**Capacité de stockage d'eau domestique:** 40 litres

# RÉPARTITION PAR SITE DES PARTENAIRES RESPONSABLES

SITES	PARTENAIRE EN CHARGE	PARTENAIRES D'ACCOMPAGNEMENT
<ul style="list-style-type: none"><li>• MENTAO</li><li>• GOUDEBOU</li><li>• SAAG NIONIOGO</li></ul>	<ul style="list-style-type: none"><li>• OXFAM</li><li>• OXFAM</li><li>• Croix-Rouge</li></ul>	<ul style="list-style-type: none"><li>• Plan BKF, Croix Rouge, UNICEF.</li><li>• PLAN BKF, UNICEF, Help.</li><li>• UNICEF.</li></ul>

# REALISATIONS

		MENTAO	GOUDEBOU	SAGNIONIOGO	Totaux
Forages	Planifiés	10	6	6	22
	Réalisés	10	6	4	20
	Fonctionnels	7+3*	4+1*	2+2*	13+6*
Capacité de production (m3/jr)		345	203	24	572
Disponibilité actuelle (litres/pers/jour)		21	19.5	8.5	-
Nbre total Latrines		407+223*	580	31	1241
Latrine (pers/lat)		27	18	90	-
Nbre de Douches		267+223*	264	39	793
Douches (pers/douche)		34	40	73	-
Nombre de poubelles		113	291	112	506
Personne/poubelle		146	36	25	-
Nombre de sensibilisateur(trice)s		25	15	10	50
Personne/sensibilisateur(trice)		662	691	283	-

\*:forages réhabilités;    \*Latrines familiales

Rouge : Hors norme.  
Noir : Norme.

# REALISATIONS

## Goudoubo

- ✓ l'ONEA a arrêté la production (35m<sup>3</sup>/J) depuis le 31 mai en attendant les conclusions des discussions en cours avec la hiérarchie pour clarifier la prise en charge de la consommation. Ce qui a diminué la production de 213m<sup>3</sup> à 203m<sup>3</sup> par jour
- ✓ Plan a terminé la construction de 102 latrines et 54 douches sur les 108 latrines et 54 douches prévues.
- ✓ Mise en marche du système d'eau de Help (25m<sup>3</sup>/jr) à Goudoubo
- ✓ Oxfam a réalisé 3 forages à grand diamètre pour augmenter le potentiel de production d'eau du camp. Les essais de débit sont en cours pour déterminer leur capacité de production.

## Mentao

- ✓ Plan vient de réaliser 2 forages positifs (5m<sup>3</sup>/h et 1m<sup>3</sup>/3) dans les nouvelles zones d'installation, 60 latrines et 30 douches.

## Saag Nioniogo

- ✓ Trois latrines ont été décommissionnées et 06 superstructures des latrines endommagées par les pluies ont été réparées par la Croix Rouge BF.

# Défis à relever

À Goudoubo, avec la saison des pluies qui s'annonce et la qualité du sol qui ne permet pas l'infiltration des eaux des puits perdus, il y a risque de débordements des puits perdus



# Recommandations à mettre en place

Accélérer les travaux de construction du centre d'épuration en cours pour le traitement des eaux usées.





# PERSPECTIVES

- ✓ À Sag Nioniogo, La Croix Rouge Luxembourgeoise a fini la réalisation du forage, deux bornes fontaines sont en cours de construction pour résoudre le problème de manque d'eau. La qualité du sol ne favorise pas l'accélération des travaux.



- ✓ Des sensibilisations sont en cours dans le camp de Mentao pour promouvoir et encourager la construction des latrines familiales par Oxfam.
- ✓ A Mentao, Plan Burkina a lancé la construction de latrines d'urgences dans la zone Sud-Centre pour couvrir les besoins.
- ✓ ADRA a prévu de réaliser 300 latrines et 300 douches familiales durables à Mentao et 4 forages (dont 2 à Goudoubo et à Mentao).





**SANTE NUTRITION**

# Utilisation des services de santé par les réfugiés

## Consultation curative S20-S21

CAMPS	POPULATION (AVRIL 2013)	NOMBRE DE CONSULTATIONS ATTENDUES PAR JOUR	REALISATION (MOYENNE PAR JOUR)	NIVEAU D'ATTEINTE DE L'OBJECTIF(%)
GOUDEBO	10363	114	64	56,14
MENTAO	16546	182	151	82,96
SAGNIONIOGO	2830	31	19	61,29

➤ Le niveau d'atteinte de l'objectif visé qui est d'au moins 4 consultations/réfugié/an est de 71,55%. On assiste à une légère baisse progressive de l'utilisation des services de santé par les réfugiés (à Goudoubo) depuis la semaine N°17. Une investigation sur les causes probables de cette situation va être menée.

# Utilisation des services de santé de la reproduction

CAMPS	Population (avril 2013)	CONSULTATIONS PRÉNATALES			ACCOUCHEMENTS		
		Nbre CPN1 attendues/ 2 semaines	Réalisation	Niveau d'atteinte de l'objectif (%)	Nbre accouchement/ 2 semaines	Réalisation	Niveau d'atteinte de l'objectif(%)
GOUDEBO	10363	16	49	306,25	16	02	12,5
MENTAO	16546	25	47	188	25	17	68
SAG- NIONIOGO	2830	4	3	75	4	00	00

## Consultation prénatale

L'utilisation des services de consultation prénatale est satisfaisante dans tous les camps.

## Accouchements

- ✓ Faible utilisation des services de maternité.
- ✓ Persistance des accouchements non assistés à Mentao et à Goudoubo.
- ✓ Les mesures de motivations des femmes et les sensibilisations sur l'utilisation des services de SR se poursuivent.

# PATHOLOGIES DOMINANTES S18-S19

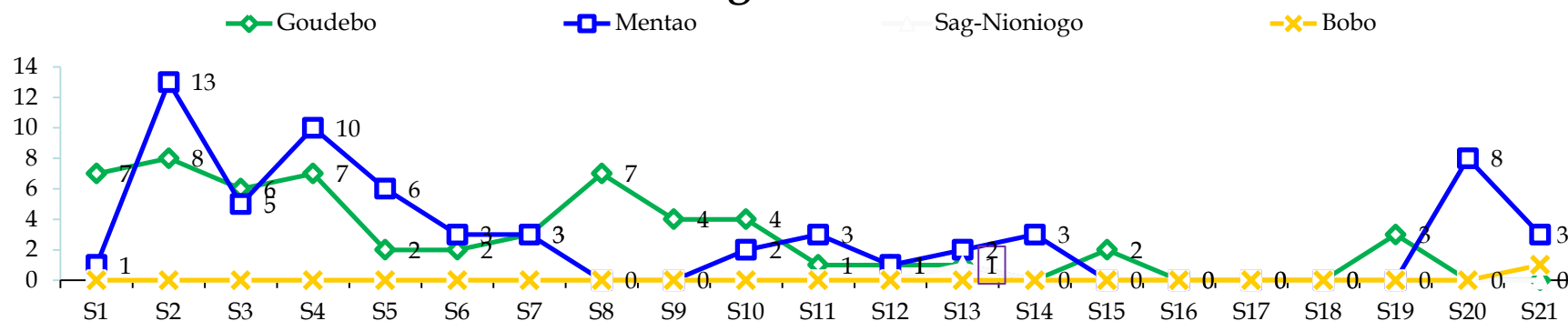
Camps	Pathologies dominantes (%)			
	IRA	Paludisme	Affections de la peau	Parasitoses
Goudebou	30,87	6,07	7,47	9,36
Mentao	27,81	7,91	6,64	7,01
Sag-Nioniogo	25,19	0,38	0,00	0,00
Oudalan	30,00	0,00	13,33	1,66

- ✓ Au cours des deux dernières semaines, la morbidité dans les camps est dominée par les infections respiratoires aiguës qui représentent 28,48% de toutes les consultations, suivies des parasitoses (7,06%), du paludisme (6,85%) et des affections de la peau (6,45%).
- ✓ Les sensibilisations sur les mesures d'hygiène individuelle et collective, l'utilisation des moustiquaires imprégnées d'insecticide, la fréquentation des services de santé, sont maintenues.

# Maladies à Potentiel Epidémique 2013 (1/3)

## Rougeole

### Evolution de la rougeole



Au cours des deux dernières semaines, 12 cas de rougeole ont été enregistrés dans les camps.

A Saag Nioniogo nous avons enregistrés un seul cas à la semaine 13

Pas de mortalité depuis le début de l'année

### Difficultés

Rupture d'intrants pour la vaccination (Seringue) à Mentao depuis mi-avril et les négociations sont en cours avec le Ministère de la Santé et l'UNICEF

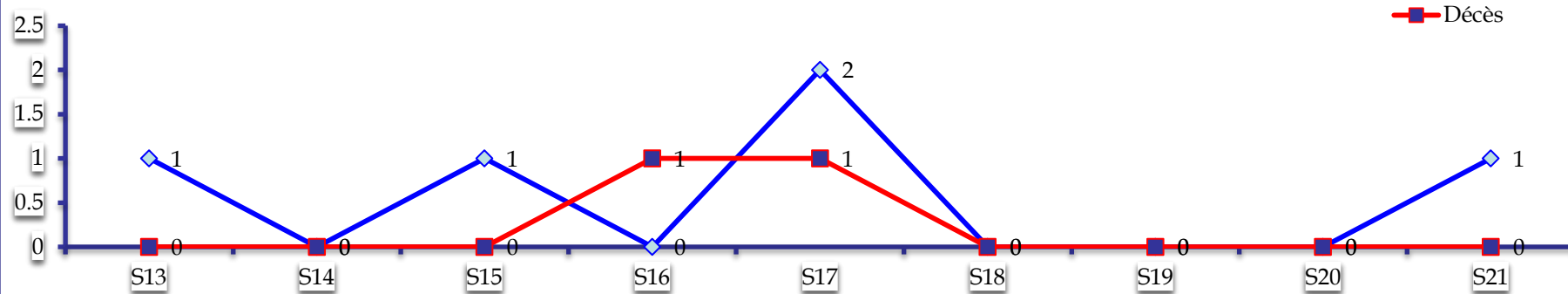
### Actions menés/en cours

- ✓ Prise en charge des cas dans tous les camps.
- ✓ Disponibilité des médicaments pour la prise en charge des cas.
- ✓ Vaccination des nouveaux arrivants.
- ✓ Actions de sensibilisation maintenues.
- ✓ Pourparlers en cours pour l'acquisition des intrants pour le camp de Mentao.

# Maladies à Potentiel Epidémique 2013 (3/3)

## Méningite

Evolution de la méningite à Mentao



Un cas a été enregistré à Mentao au cours des deux dernières semaines.

### Actions menées :

- ✓ Mise en place d'un protocole de PEC des cas.
- ✓ Prise en charge des cas.
- ✓ Disponibilité des médicaments dans les postes de santé.
- ✓ Mise en place de plans de riposte au niveau local, district, régional et national.
- ✓ Existence de comités de gestion des épidémies et des cadres de concertation.
- ✓ Sensibilisations sur la prévention de la maladie.

# Maladies a Potentiel Epidémique 2013 (3/3)

## Choléra

Aucun cas n'a été notifié de S1 à S21 dans nos camps.

### **Situation du Burkina.**

Aucun cas n'a été notifié jusqu'à présent.

### **Actions entreprises :**

- ✓ Existence d'un protocole de PEC des cas.
- ✓ Disponibilité de kits pour la prise en charge des cas aux districts.
- ✓ Mise en place de plans de riposte au district, régional et national.
- ✓ Existence de comités de gestion des épidémies et des cadres de concertation.
- ✓ Sensibilisations sur la prévention de la maladie.

# MORTALITE SEMAINE 18 ET 19

- ✓ MENTAO : huit (8) décès ont été enregistrés au cours des deux dernières semaines dont sept dûs aux syndromes infectieux et un dû au VIH/sida. Des investigations sur les causes réelles des autres décès sont en cours.
- ✓ GOUDEBOU : trois décès dont deux femmes (1 pour paludisme grave et 1 autre pour infection respiratoire) et un enfant de cause inconnue.



# Difficultés/Perspectives/Défis

## Difficultés

- ✓ Insuffisance en logistique roulante (véhicule de transport à Mentao) ;
- ✓ Insuffisance de plateau technique au niveau CMA de Djibo pour la prise en charge des patients ;
- ✓ Consultation tardives ;
- ✓ Rupture d'intrants nutritionnels pour la prise en charge des MAM à Mentaa;
- ✓ Utilisation abusive du tricycle par certains patients non grabataires à Goudebou.

## Perspectives

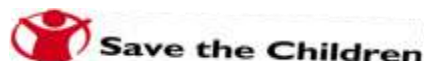
- ✓ Expression de besoins en intrants et vaccins anti rougeoleux au profit des nouveaux réfugiés ;
- ✓ Identification en collaboration avec IEDA et HCR des lieux en vue de l'isolement d'éventuels cas de choléra ;
- ✓ Construction d'un poste de santé à Mentao sud-sud ;
- ✓ Renforcement des postes de santé de Mentao sud, centre et nord.

## Défis

- ✓ Mise en œuvre de la PTME (MDM-E).
- ✓ Utilisation des préservatifs par les réfugiés.

# NUTRITION

Activités 27-31/05/2013



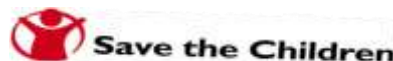
- ✓ Nous avons référé 03 enfants MAS de sexe féminine qui ont été accompagnés vers MDME : 01 pour consultation simple et les 02 autres ont été référés pour MAS avec complication.
- ✓ Sensibilisation sur l'utilisation des intrants et l'allaitement maternel (l'importance du colostrum) : 97 Femmes dont 55 Femmes allaitantes ont été touchées.
- ✓ Nous avons effectué le TDR de Palu sur 03 enfants ; ces tests étaient négatifs

## Situation des MAM et des MAS en ambulatoire du 27-31/05/2013

Cible	Début de Semaine		Admissions		Guéris		Décès		Référés		Abandons		Nbre en fin de semaine	
	MA M	MAS	MA M	MAS	MA M	MAS	MAM	MAS	MA M	MAS	MA M	MAS	MAM	MAS
M	64	49	07	06	00	00	00	00	00	00	00	00	71	55
F	43	41	11	09	00	00	00	00	00	03	00	00	54	50
FE														
FA														
TOTAL	107	90	18	15	00	00	00	00	00	03	00	00	125	105

# NUTRITION

## Situation des MAS avec complication



Cible	Début de Semaine	Admissions	Guéris	Décès	Nbre en fin de semaine
M	01	00	00	00	01
F	03	03	00	00	06
TOTAL	04	03	00	00	07

## Perspectives

- ✓ Continuer la démonstration culinaire.
- ✓ Faire la prise en charge des femmes enceintes et allaitantes malnutries.

## Sécurité alimentaire.

### Activités réalisées

VSF a distribué entre les 18 et 23 mai 2013 une quantité de 111 tonnes d'aliments bétails pour le compte du HCR à 1100 bénéficiaires. (Rapport détaillé en cours).

### Activités en cours

Un ciblage des bénéficiaires de la distribution d'aliments bétails de la FAO pour 1000 bénéficiaires réfugiés et 250 bénéficiaires populations hôtes.

IEDA RECHERCHER  
**BIENVENUE AU CENTRE D'ACCUEIL  
DU CAMP DE GOUDEBOU**  
FINANCEMENT : **UNHCR**  
EXECUTION : **IEDA**



Coordonnateur HCR : Olivier LOMPO  
(+226) 70 26 75 01 / 65 50 47 55  
Email : [lompo@unhcr.org](mailto:lompo@unhcr.org)



## Nettoyage des camps par les humanitaires et les réfugiés





## La JME dans les camps a été ponctuée par:

- ❑ Des sensibilisations sur la protection de l'environnement et l'utilisation des foyers améliorés et les énergies renouvelables;
- ❑ Des démonstrations de cuisson solaire;
- ❑ Des jeux concours sur la fabrication des foyers améliorés en banco;
- ❑ Emissions radiophoniques.





❑ Forte participation des autorités locales, réfugiés et des populations hôtes;

❑ Une plantation symbolique d'arbres dans les camps.





## La gestion des DMB (déchets biomédicaux)!!!!

Les partenaires de santé devraient assurer la gestion des déchets biomédicaux particulièrement dans le camp de Goudoubo afin de respecter les normes environnementales et favoriser l'émergence d'un cadre de vie agréable aux réfugiés.





**PENSEZ • MANGEZ • PRESERVEZ**

**JOURNÉE MONDIALE DE L'ENVIRONNEMENT 5 JUIN**

**MERCI DE  
VOTRE  
ATTENTION!**