

الخدمات الصحية المقدمة للنازحين السوريين في الشمال- لبنان



ماذا يجب أن تفعل في حال
كنت بحاجة إلى زيارة
الطبيب أو الذهاب إلى
المستشفى؟ وما هو المبلغ
المتوجب عليك؟

جدول المحتويات

- 3..... إذا كنت بحاجة إلى زيارة الطبيب
- 5..... إذا كنت بحاجة إلى الذهاب إلى المستشفى
- 7..... النساء الحوامل
- 8..... الأمراض المزمنة
- 9..... الإعاقات الجسدية أو العقلية
- 10..... مرض السل
- 10..... نقص المناعة البشرية
- 11..... داء الليشماتيا (حبة حلب)
- 12..... لقاحات الأطفال
- 13..... مراكز الرعاية الصحية الأولية والمستوصفات في الشمال
- 16..... المستشفيات في الشمال
- 17..... أرقام الاتصال الساخنة للشركاء
- 17..... الأرقام التي يمكن الاتصال عليها للحصول على الدعم الإجتماعي
- 18..... خطوات سريعة للحصول على العلاج الطبي في لبنان

الحصول على الخدمات الصحية

أنا لاجئ سوري. أيمكنني زيارة الطبيب أو الذهاب إلى المستشفى في لبنان؟
نعم، تؤمن مفوضية الأمم المتحدة لشؤون اللاجئين خدمات الرعاية الصحية لجميع اللاجئين المسجلين من خلال شركائها.

يمكن للاجئين السوريين المسجلين زيارة الطبيب في مراكز الرعاية الصحية الأولية أو **المراكز الصحية (المستوصفات)** للاستشارات والوصفات الطبية والفحوصات المخبرية واللقاحات والرعاية أثناء الحمل وخدمات الصحة الإنجابية ومراقبة الأمراض المزمنة. كما ويمكن الحصول على خدمات علاج الصحة العقلية بما فيها الاستشارات وخدمات الدعم النفسي.

يجب التوجه إلى المستشفى فقط في الحالات الطبية الطارئة.

إذا كنت بحاجة إلى زيارة الطبيب، فعليك أن تتوجه إلى مراكز الرعاية الصحية الأولية والمستوصفات المدرجة في آخر هذا الكتيب. إذا توجهت إلى مراكز أخرى للرعاية الصحية الأولية أو إلى مستوصفات أخرى، فسيطلبون منك مبلغاً أكبر مقابل علاجك.

في الحالات الطبية الطارئة، إتصل بالخط الساخن التابع لـ "غلوب مد لبنان":
01-518111. ستعطيك الخطوط الساخنة المدرجة في آخر الكتيب معلومات حول المساعدات الصحية والاجتماعية، إذا كنت ضحية التحرش الجنسي أو العنف أو أي حالة طارئة أخرى.

ماذا لو كنت لاجئاً سورياً غير مسجلٍ أو بانتظار التسجيل؟

يمكن للاجئين السوريين غير المسجلين أو الذين هم بانتظار التسجيل أن يحصلوا على بعض الخدمات والمساعدات وهي: لقاءات الأطفال ورعاية حديثي الولادة ورعاية الحوامل والأمراض الحادة التي تصيب الأطفال والأمهات والأمراض المعدية.

هل النظام الصحي في لبنان مختلف عن النظام الصحي في سوريا؟

نعم، إن النظام الصحي في لبنان مختلف عن النظام الصحي في سوريا. فهو مخصص جداً وعلى اللاجئين المساهمة في تكاليف رعاية صحتهم إساءةً باللبنانيين.

إذا كنت بحاجة إلى زيارة الطبيب

إذا كنت بحاجة إلى زيارة الطبيب، عليك الاتصال بمركز الرعاية الصحية الأولية أو المستوصف قبل التوجه إليه للتأكد من وجود الطبيب في ذلك اليوم ولتحديد موعد. أنظر إلى قائمة مراكز الرعاية الصحية الأولية والمستوصفات أدناه.

رسوم الطبيب

عندما تزور الطبيب في أي مركز للرعاية الصحية الأولية أو مستوصف، ستدفع مبلغاً يتراوح بين 3000-5000 ل.ل. لاستشارة الطبيب. سيدفع شركاء المفوضية باقي رسوم الاستشارة. بالنسبة إلى الفحوصات المخبرية والتشخيصية، تغطي مفوضية الأمم المتحدة لشؤون اللاجئين 85% من التكاليف للأطفال تحت سن الخامسة والمسنين فوق سن الستين والحوامل والأشخاص الأكثر حاجة.

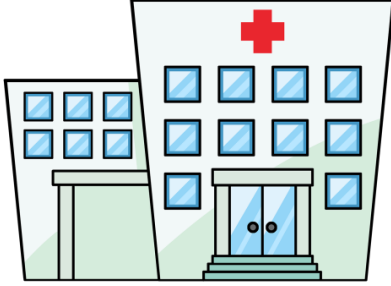
على المريض أن يدفع النسبة المتبقية والبالغة 15%. على باقي الأشخاص أن يدفعوا التكاليف الطبية كاملة. الرجاء الإطلاع على الجدول التالي لأي معلومات إضافية:

الخدمات	الكلفة المسددة من قبلك
اللقاحات	مجاناً- في مراكز الرعاية الصحية و المستوصفات
الاستشارات	3000-5000 ل.ل.
أدوية الأمراض الحادة	مجاناً
الأمراض المزمنة (السكري، أمراض القلب، ضغط الدم المرتفع، الربو، الصرع، إلخ)	1000 ل.ل. لكل زيارة (تكاليف المعاملة)
تنظيم الأسرة (تركيب لولب، حبوب منع حمل، وافي ذكري)	مجاناً
تصوير بالموجات فوق الصوتية للمرأة الحامل – عدد 2	مجاناً
العناية بالأسنان	مدعومة. الرجاء مراجعة مراكز الرعاية الصحية الأولية أو المستوصفات لمعرفة قيمة التكاليف.
الفحوصات المخبرية والتشخيصية	<p>15% من كلفة فحوصات:</p> <ul style="list-style-type: none"> ■ الأطفال دون سن الخامسة ■ الأشخاص فوق سن الستين ■ ذوي الإحتياجات الخاصة ■ الحوامل <p>10% من كلفة فحوصات اللاجئين بالنسبة للأشخاص ذوي الإحتياجات الخاصة- غير القادرين على تغطيتها.</p> <p>على باقي اللاجئين دفع تكاليف الفحوصات المخبرية والتشخيصية كاملة.</p>

إذا كنت بحاجة إلى الذهاب إلى المستشفى

ماذا أفعل إذا كنت بحاجة إلى الذهاب إلى المستشفى؟

عليك التوجه أولاً إلى أحد مراكز الرعاية الصحية الأولية أو المستوصفات قبل الذهاب إلى المستشفى.



إذا أوصى الطبيب الذي يعمل في مركز الرعاية الصحية الأولية أو المستوصف بدخولك إلى المستشفى لتلقي الرعاية، فعليك الحصول على الموافقة من "غلوب مد لبنان" للإستشفاء وهو شريك المفوضية في شمال لبنان عبر الإتصال بالخط الساخن أو التوجه إلى أحد مراكز الرعاية الصحية الأولية المذكورة في هذا الكتيب.

في الحالات الطبية الطارئة المهددة للحياة، عليك التوجه مباشرة إلى إحدى المستشفيات المدرجة في آخر هذا الكتيب ثم الإتصال بـ"غلوب مد لبنان" من المستشفى، وإلا لن تتمكن من مساعدتك في دفع الفواتير الطبية.

خط "غلوب مد لبنان" الساخن
01-518111



إذا كنت بحاجة إلى الذهاب إلى المستشفى، هل ستقلني سيارة الإسعاف؟

تنقل سيارات الإسعاف المرضى إلى المستشفى في الحالات المهددة للحياة فقط أو إذا كان المريض لا يستطيع الجلوس في السيارة ليتم نقله.



يوفر الصليب الأحمر اللبناني جميع خدمات الإسعاف في لبنان. يمكنك الاتصال به على الرقم التالي **140**

رسوم المستشفى

هل ستقوم مفوضية الأمم المتحدة بدفع فاتورة المستشفى؟

تقوم مفوضية الأمم المتحدة بدفع 75% من مجموع تكاليف الخدمات الاستشفائية التالية فقط:

- الحالات الطارئة الإنقاذية
- الولادة
- العناية بحديثي الولادة

عليك أن تدفع القيمة المتبقية من التكاليف والبالغة 25%.

إذا كنت تتلقى أي خدمات إستشفائية أخرى وغير موافق عليها مسبقاً، عليك أن تدفع فاتورة المستشفى كاملة.

إذا كنت بحاجة إلى علاج استشفائي باهظ القيمة مثل إجراء عمليات جراحية (مثل عمليات الظهر)، فعلى لجنة مفوضية الأمم المتحدة للرعاية الاستثنائية الموافقة المُسبقة على العلاج لكي تحصل على تغطية 75% من كلفته.

ستأخذ اللجنة بعين الاعتبار:

- الحاجة إلى العلاج المقترح وتوفره
- تكلفة العلاج والحاجة إلى المساعدة المادية

• قابلية تنفيذ خطة العلاج ونتائجه المتوقعة
عليك أن تذهب إلى إحدى المستشفيات المدرجة في آخر هذا الكتيب لتفادي دفع كلفة أكبر إذا توجهت إلى أي مستشفى آخر. من الضروري الاتصال بـ"غلوب مد" قبل دخولك إلى المستشفى لنتمكن من مساعدتك في دفع الفواتير الطبية. لن نسدد أي مبلغ قد دفعته مسبقاً.

- المستندات التي يجب توفرها عند زيارتك الطبيب أو المستشفى
- بطاقة هوية صالحة
- أو
- شهادة التسجيل لدى مفوضية الأمم المتحدة (ورقة الأمم المتحدة)

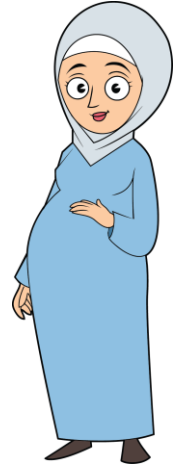
الحوامل

أنا حامل، ما هي الخدمات والمساعدات التي يمكنني الإستفادة منها؟

يمكنك الحصول على الرعاية اللازمة في مراكز الرعاية الصحية الأولية والمستوصفات بالإضافة إلى صورتين مجانييتين بالموجات فوق الصوتية. سيتم تزويدك بالمكملات الغذائية الضرورية لصحتك ولصحة طفلك.

تغطي مفوضية الأمم المتحدة 85% من تكاليف الفحوصات المخبرية والتشخيصية و4 إستشارات طبية للحوامل. كما ويمكنك الاستفادة من حلقات توعية حول الرضاعة والنظافة الشخصية وخدمات التنظيم الأسري المجانية ومعاينة طبية عدد 2 بعد ولادة طفلك.

بالإضافة إلى ذلك، تغطي مفوضية الأمم المتحدة 75% من تكلفة الولادة.



إذا كنت حاملاً، عليك زيارة مركز الرعاية الصحية الأولية 4 مرات على الأقل قبل الولادة. عليك الذهاب إلى مركز الرعاية الصحية الأولية الأقرب إلى عنوان سكنك.

عندما تكونين حاملاً وتتوجهين إلى مركز الرعاية الصحية الأولية للمعاينة الطبية، سيتم تزويدك ببطاقة حامل. عليك أن تحتفظي بها في كل مرة تقومين بزيارة الطبيب وعندما تذهبين إلى المستشفى لتلدي طفلك.

خلال فترة حملك، سيصف لك الطبيب بعض المكملات الغذائية مثل الكالسيوم والحديد. لا تنسي أن تتناوليها من أجل صحتك وصحة طفلك. إستمري في تناولها طوال فترة الرضاعة. عليك أيضاً زيارة مركز الرعاية الصحية الأولية أو المستوصف بعد شهر من الولادة لتلقي رعاية ما بعد الولادة لضمان صحتك.

الأمراض المزمنة

الأمراض المزمنة مثل السكري، أمراض القلب، ضغط الدم المرتفع، الربو، الصرع، إلخ:

إذا كنت تعاني من مرض مزمن كالسكري، مرض قلبي، ضغط دم مرتفع، ربو، أو صرع، عليك زيارة الطبيب في أحد مراكز الرعاية الصحية الأولية أو المستوصفات للسيطرة على ذلك المرض المزمن.

تعرف إلى أقرب مركز رعاية صحية أولية تابع لجمعية الشبان المسيحية بالقرب من سكنك وتسجل فيه. قم بزيارته بانتظام حتى يؤمن لك الأدوية اللازمة شهرياً. إن متابعة حالتك الصحية المزمنة بانتظام يُبعد عنك مضاعفات المرض.

الأمراض المزمنة مثل السرطان، الثلاسيميا، إلخ:

لا تغطي مفوضية الأمم المتحدة كلفة الأمراض المزمنة التي تتطلب دخول متكرر إلى المستشفى مثل السرطان أو الثلاسيميا أو غسيل الكلى. إذا كنت تعاني من أي من هذه الأمراض، عليك زيارة طبيب في أحد مراكز الرعاية الصحية الأولية أو المستوصفات لمعالجة حالتك.

بالإضافة إلى ذلك، لا تغطي مفوضية الأمم المتحدة كلفة العلاجات التالية:

- أي علاج عالي التكلفة عندما يكون هنالك علاجاً بديلاً أقل تكلفة، وعلى الدرجة نفسها من الفعالية والتوفر
- أي علاج تجريبي وغير قائم على نتائج مثبتة

- زرع الأعضاء
- علاج العقم
- جراحة تجميل/ترميم
- رعاية ثالثة طويلة الأمد، مثل علاج/إعادة تأهيل مضاعفات الأمراض المزمنة التنكسية والمعالجة الكابنة للمناعة وحالات غسيل الكلى الجديدة (جلسة واحدة فقط منقذة للحياة) وعلاج التلاسيميا (نقل الدم المنقذ للحياة مرة واحدة فقط) والتصلب المتعدد، الخ
- الحالات التي يمكن معالجتها على مستوى الرعاية الصحية الأولية
- المراحل النهائية من أمراض السرطان (بما في ذلك الجراحة والعلاج الكيميائي)
- أي علاج طويل الأمد يستلزم رعاية ترميضية

الإعاقات الجسدية أو العقلية

يعاني طفل/فرد من عائلتي من إعاقة، ما هو نوع الدعم والخدمات المتاحة؟

هناك العديد من خدمات الدعم الاجتماعي. توجه إلى أقرب مركز رعاية صحية أولية أو مستوصف للحصول على إستشارة أو معلومات إضافية.

تغطي مفوضية الأمم المتحدة وشركائها 85% من كلفة الفحوصات المخبرية والتشخيصية للمرضى الذين يعانون من إعاقة جسدية أو عقلية. وعلى المريض أن يدفع القيمة المتبقية من التكاليف والبالغة 15%.

مؤسسات إعادة التأهيل للأشخاص ذوي الاحتياجات الخاصة	
السيد أحمد حمود: 03-621439 من 8 صباحاً – 2 ظهراً	الصندوق الدولي للتأهيل (الأطراف الصناعية و الأجهزة التقويمية ، نظارات، أجهزة السمع)
03-613533	منتدى المعوقين – طرابلس المينا بجانب مطعم ايفنتو
76-426676 71-804820	المنظمة العالمية للمعوقين/ هانديكاب إنترناشيونال – عكار

مرض السل

أعاني من مرض السل، ماذا علي أن أفعل؟

عليك أن تتوجه إلى مركز معالجة السل. إن هذا العلاج متوفر مجاناً. تغطي مفوضية الأمم المتحدة وشركائها الفحوصات المخبرية والتشخيصية. يمكن أن يتم أيضاً فحص أفراد عائلتك مجاناً.

مراكز معالجة السل في الشمال				
المنطقة	المركز	العنوان	رقم الهاتف	ساعات العمل
طرابلس	مكافحة مرض السل	الزاهرية، مقابل كراج سير الضنيّة ، الطابق الأول	06-424255	من الإثنين إلى السبت 8:00 صباحاً – 10:00 صباحاً
الرجاء الاتصال مسبقاً				

نقص المناعة البشرية

أنا مصاب بفيروس نقص المناعة البشرية. ما هو العلاج والدعم والخدمات المتوفرة؟

إذا كنت بحاجة إلى العلاج، يجب عليك الاتصال أولاً بموظف قسم الصحة في المكاتب الميدانية للمفوضية، الذي سوف يعطيك المعلومات اللازمة ويحيلك إلى المركز الوطني لتلقي العلاج حيث يتم تأمينه مجاناً. يرجى طلب تعيين موعد سري مع موظف الصحة الميداني للمفوضية الأقرب إليك. ليس مطلوباً منك الكشف عن المعلومات من أجل الحصول على موعد. يتم التعامل مع الحالات كلها بسرية تامة.

أعتقد أنني تعرضت لخطر الإصابة بفيروس نقص المناعة البشرية، ماذا علي أن أفعل؟

إذا كنت قد تعرضت لخطر الإصابة بفيروس نقص المناعة البشرية، فعليك التوجه فوراً إلى المركز أدناه لتلقي العلاج الوقائي. من الضروري أن تتلقى العلاج بأسرع وقت ممكن أي بغضون 24 ساعة لتفادي الإصابة بالفيروس.

الاستشارة والفحص الطوعي لفيروس نقص المناعة البشرية	
06-390567	مركز التنمية الإجتماعية التابع لوزارة الشؤون الإجتماعية- المينا- طرابلس
03-495004	مركز التنمية الإجتماعية التابع لوزارة الشؤون الإجتماعية- الزاهرية
06-226677	مركز التنمية الإجتماعية التابع لوزارة الشؤون الإجتماعية- التبانة

داء الليشمانيا (حبة حلب)

أعاني من داء الليشمانيا (حبة حلب)، ماذا علي أن أفعل؟

إذا كنت تعاني من داء الليشمانيا (حبة حلب)، فعليك الحصول على العلاج في إحدى المستشفيات التالية. العلاج متوفر مجاناً من قبل وزارة الصحة العامة وتتكفل مفوضية الأمم المتحدة لشؤون اللاجئين بتغطية المعاینات. عليك المساهمة بدفع 3,000 ل.ل. فقط.

المستشفيات التي تعالج الليشمانيا (حبة حلب)			
المنطقة	اسم المستشفى/الطبيب	رقم الهاتف	المواعيد
طرابلس	مستشفى طرابلس الحكومي	06-385371	الثلاثاء 8:00 – 10:00 الجمعة 8:00 – 12:00
حلبا	مستشفى حلبا الحكومي	06-693944	السبت 12:00 – 2:00

لقاحات الأطفال

أيمكن تلقيح طفلي في لبنان؟ أين؟

نعم، إن لقاحات الأطفال مؤمنة مجاناً من قبل وزارة الصحة العامة عبر المراكز المدرجة في ما يلي. إن الجرعة اللقاحية الأولى من لقاح شلل الأطفال والحصبة والفيتامين أ متوفرة مجاناً في جميع مراكز التسجيل التابعة لمفوضية الأمم المتحدة. اللقاحات ضرورية لصحة ونمو طفلك، فاحرص على تلقي طفلك سائر اللقاحات الضرورية طبقاً للجدول التالي:

جدول اللقاحات الوطنية اللبنانية

العمر	اللقاح
عند الولادة	جرعة أولى من لقاح الصغيرة "ب"
شهران	جرعة أولى شلل عضلي IPV ، وخماسي (الخنق والسعال الديكي والكزاز والتهاب الكبد ب- المستدمية النزلية)
4 أشهر	جرعة ثانية شلل فموي OPV ، وخماسي (الخنق والسعال الديكي والكزاز والتهاب الكبد ب- المستدمية النزلية)
6 أشهر	جرعة ثالثة شلل فموي OPV ، وخماسي (الخنق والسعال الديكي والكزاز والتهاب الكبد ب- المستدمية النزلية)
9 أشهر	جرعة أولى حصبة
12 شهراً	الجرعة الأولى- الحصبة، أبو كعب والحصبة الألمانية (MMR)
18 شهراً	تذكير أول شلل فموي OPV ، ورباعي (الخنق والسعال الديكي والكزاز والمستدمية النزلية)
4-5 سنوات	تذكير ثاني شلل فموي OPV ، وثلاثي، (الخنق والسعال الديكي والكزاز)، وتذكير ثاني (الحصبة، أبو كعب والحصبة الألمانية (MMR))
10-12 سنة	تذكير ثالث شلل فموي OPV ، وثنائي
16-18 سنة	تذكير رابع شلل فموي OPV، وثنائي

مراكز الرعاية الصحية الأولية والمستوصفات في الشمال

ساعات العمل	رقم الهاتف	الخدمات				اسم وعنوان مراكز الرعاية الصحية الأولية
		عناية بالأسنان	دعم نفسي واجتماعي	خدمات اجتماعية	رعاية صحية	
عكار						
الإثنين- السبت : 8 صباحاً – 8 مساءً	06-870197	✓			✓	مركز المقاصد للرعاية الصحية الأولية، وادي خالد، الهيشة
الإثنين-الجمعة: 8 صباحاً – 4 بعد الظهر السبت: 8 صباحاً – 2 بعد الظهر	06-690676	✓			✓	مركز مشحة للرعاية الصحية الأولية، مشحة، طريق الجومة
الإثنين- السبت: 8 صباحاً – 2 بعد الظهر	06-693967 03-328566	✓			✓	مركز حلبا للرعاية الصحية، ساحة حلبا قرب مركز يوسف الطبي
الإثنين-الجمعة: 8-11 مساءً السبت: 8 صباحاً – 11 صباحاً	06-471303 06-471709	✓			✓	مركز الإيمان للرعاية الصحية الأولية، ببنين الطريق العام
الإثنين – الخميس: 8 صباحاً - 2 بعد الظهر الجمعة: 8 صباحاً -	06-870180	✓		✓	✓	مركز وزارة الشؤون الاجتماعية، العمائر، وادي خالد

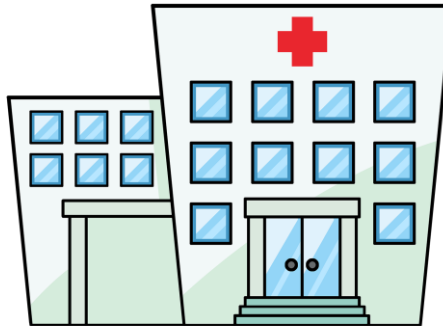
ساعات العمل	رقم الهاتف	الخدمات				اسم وعنوان مراكز الرعاية الصحية الأولية
		عناية بالأسنان	دعم نفسي واجتماعي	خدمات اجتماعية	رعاية صحية	
11 صباحاً السبت: 8 صباحاً - 12 ظهراً	03-803892			✓		مركز وزارة الشؤون الاجتماعية، البيرة
طرابلس - ضنيه						
الإثنين - السبت: 8 صباحاً - 3 بعد الظهر	06-387755	✓				مركز النهضة للرعاية الصحية الأولية، البداوي
الإثنين - الجمعة: 8 صباحاً - 5 بعد الظهر السبت: 8 صباحاً - 2 بعد الظهر	العيادة: 78-808373 المساعد الاجتماعي: 78-808353				✓	مستشفى دار الزهراء، أبو سمرا (أطباء بلا حدود)
الإثنين - الجمعة: 8 صباحاً - 5 بعد الظهر	العيادة: 78-808393 المساعد الاجتماعي: 78-808363				✓	مستوصف الزهراء، أبو سمرا، جبل محسن (أطباء بلا حدود)
الإثنين - الجمعة: 8 صباحاً - 5 بعد الظهر	العيادة: 78-808454 المساعد الاجتماعي: 78-808353				✓	مستوصف الدعوة، التبانة (أطباء بلا حدود)

ساعات العمل	رقم الهاتف	الخدمات				اسم وعنوان مراكز الرعاية الصحية الأولية
		عناية بالأسنان	دعم نفسي واجتماعي	خدمات اجتماعية	رعاية صحية	
الإثنين - الخميس: 8 صباحاً - 2 بعد الظهر الجمعة: 8-11 صباحاً	06-460242			✓	✓	مركز وزارة الشؤون الاجتماعية، المنية، الطريق العام، بالقرب من محطة ملص
السبت: 8 - 1 بعد الظهر	06-226677	✓		✓	✓	مركز وزارة الشؤون الاجتماعية، المينا، طرابلس
الإثنين - السبت: 8 صباحاً - 2 بعد الظهر	06-411451 06-410577 Hotline: 76-708083		✓			مركز ريستارت، مبنى الربيع، بجانب مطعم مايسترو، الطابق الأول شارع البولفار ، طرابلس
الإثنين - السبت: 8 صباحاً - 2 بعد الظهر	06-490149				✓	مركز الإيمان للرعاية الصحية الأولية (سير الضنية)
الإثنين - السبت: 8 صباحاً - 5 بعد الظهر	06-385585				✓	مركز القبة للرعاية الصحية الأولية (طرابلس، شارع ابن سينا)
الإثنين - السبت: 8 صباحاً - 2 بعد الظهر	06-211770	✓			✓	مركز الإيمان للرعاية الصحية الأولية، المينا، المساكن الشعبية تحت مسجد علي بن ابي طالب-طرابلس
الإثنين - الجمعة: 8 صباحاً - 2 بعد الظهر	06-415881				✓	مركز كاريثاس لبنان، ضهر العين، الكورة، وقف كنيسة مار يوسف
الإثنين - الجمعة: 8:30 صباحاً - 4:30 بعد الظهر	06-437357 الخط الساخن: 71-656794		✓	✓	✓	كاريثاس لبنان طرابلس

ساعات العمل	رقم الهاتف	الخدمات				اسم وعنوان مراكز الرعاية الصحية الأولية
		عناية بالأسنان	دعم نفسي واجتماعي	خدمات اجتماعية	رعاية صحية	
الإثنين - السبت: 8 صباحاً - 2 بعد الظهر	03-259975				✓	مركز النهضة للرعاية الصحية الأولية، المنية
الإثنين - السبت: 8 صباحاً - 2 بعد الظهر	06-431120				✓	مركز ابن سينا للرعاية الصحية الأولية، طرابلس، النل

المستشفيات في الشمال

رقم الهاتف	العنوان	المستشفيات
06-351670	عكار، القبيات	مستشفى سيدة السلام
06-385300	طرابلس، القبة	مستشفى طرابلس الحكومي
06-429595	طرابلس، أبو سمرا	مستشفى دار الشفاء
06-205875	طرابلس	المستشفى الإسلامي



أرقام الاتصال الساخنة للشركاء

في الحالات الطارئة في شمال لبنان، إتصل بخط "غلوب مد لبنان" الساخن **01-518111**. وتتوفر خطوط ساخنة أخرى كما في الجدول التالي.

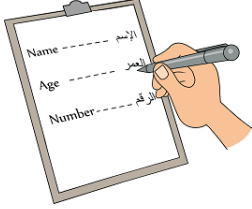


المنطقة	الشركاء	الخط الساخن
شمال لبنان	غلوب مد لبنان- للإستشفاء	01-518111
	الهيئة الطبية الدولية (لرعاية الصحية الأولية والنفسية)	70-454816
	مركز "ريستارت"	76-708083

الأرقام التي يمكن الاتصال عليها للحصول على الدعم الإجتماعي

شركاء المفوضية العليا لشؤون اللاجئين للدعم الإجتماعي			
العنوان	رقم الهاتف	الشخص المسؤول	المركز
طرابلس، ساحة النجمة	06-435020	زينة نابلسي	مركز وزارة الشؤون الاجتماعية (طرابلس)
طرابلس	70-107119	أبو فراس	مظلوم
عكار، حلبا ، مقابل بنك بيبيلوس	06-691268	سعدية عبد العزيز غنيم	الرابطة النسائية الخيرية

خطوات سريعة للحصول على العلاج الطبي في لبنان



تسجل!

الخطوة
الأولى



إتصل بأحد مراكز
الرعاية الصحية الأولية
أو المستوصفات لزيارة
الطبيب

الخطوة
الثانية



إذا قال طبيبك بأن عليك الذهاب إلى
المستشفى، إتصل بـ " غلوب مد
لبنان "

الخطوة
الثالثة

عند الحالات الطارئة الخطرة، يمكنك
الذهاب مباشرة إلى المستشفى ولكن
لا تنسى الاتصال بـ " غلوب مد لبنان "

على **01-518111**