

## الخدمات الصحية المقدمة للنازحين السوريين في جبل لبنان وبيروت



ماذا يجب أن تفعل في حال  
كنت بحاجة إلى زيارة  
الطبيب أو الذهاب إلى  
المستشفى؟ وما هو  
المبلغ المتوجب عليك؟

تم تحديث المعلومات الواردة في هذا الكتيب في شهر كانون الثاني 2016  
للمزيد من المعلومات: [www.refugees-lebanon.org](http://www.refugees-lebanon.org)

## المحتويات

- 2 ..... الحصول على الخدمات الصحية
- 3 ..... إذا كنت بحاجة إلى زيارة الطبيب
- 3 ..... رسوم الطبيب
- 5 ..... إذا كنت بحاجة إلى الذهاب إلى المستشفى
- 6 ..... رسوم المستشفى
- 7 ..... المستندات التي يجب توفرها عند زيارتك الطبيب أو المستشفى
- 7 ..... الحوامل
- 9 ..... الأمراض المزمنة
- 10 ..... الإعاقات الجسدية أو العقلية
- 10 ..... مرض السل
- 11 ..... نقص المناعة البشرية
- 12 ..... داء الليشمانيات (حبة حلب)
- 12 ..... لقاحات الأطفال
- 14 ..... مراكز الرعاية الصحية الأولية والمستوصفات في جبل لبنان وبيروت
- 19 ..... أرقام الاتصال الساخنة للشركاء
- 19 ..... الأرقام التي يمكن الإتصال عليها للحصول على الدعم الاجتماعي

## الحصول على الخدمات الصحية

**أنا لاجئ سوري. أيمكنني زيارة الطبيب أو الذهاب إلى المستشفى في لبنان؟**  
نعم، تؤمن مفوضية الأمم المتحدة لشؤون اللاجئين خدمات الرعاية الصحية لجميع اللاجئين المسجلين من خلال شركائها.

يمكن للاجئين السوريين المسجلين زيارة الطبيب في مراكز الرعاية الصحية الأولية أو **المراكز الصحية (المستوصفات)** للاستشارات والوصفات الطبية والفحوصات المخبرية واللقاحات والرعاية أثناء الحمل وخدمات الصحة الإنجابية ومراقبة الأمراض المزمنة. كما ويمكن الحصول على خدمات علاج الصحة العقلية بما فيها الاستشارات وخدمات الدعم النفسي.  
يجب التوجه إلى المستشفى فقط في الحالات الطبية الطارئة.

إذا كنت بحاجة إلى زيارة الطبيب، فعليك أن تتوجه إلى مراكز الرعاية الصحية الأولية والمستوصفات المدرجة في آخر هذا الكتيب. إذا توجهت إلى مراكز أخرى للرعاية الصحية الأولية أو إلى مستوصفات أخرى، قد يطلبون منك مبلغاً أكبر مقابل علاجك.

في الحالات الطبية الطارئة، إتصل بالخط الساخن التابع لـ "ميدي فيزا" لبنان:  
**01-811310/315/316/317** (من الاثنين إلى الجمعة 8 حتى 5 والسبت من 8 إلى 1 ظهراً) وفي جبل لبنان **03416299** أو **71451217** وفي بيروت **03261640** أو **81773207** فقط بعد ساعات العمل ويوم الأحد وفي العطلة الرسمية. ستعطيك الخطوط الساخنة المدرجة في آخر الكتيب معلومات حول الدعم الصحي والاجتماعي، إذا كنت ضحية التحرش الجنسي أو العنف أو أي حالة طارئة أخرى.

### ماذا لو كنت لاجئاً سورياً غير مسجل ؟

السوريون الغير مسجلين يحصلون على دعم لبعض الخدمات والمساعدات الصحية في مراكز الصحة الأولية المذكورين في هذا الكتيب، كتلقيح الأطفال على سبيل المثال. قد تضطر في مراكز الصحة الأولية والمستوصفات الغير مذكورين أن تدفع رسوم مماثلة للرسوم التي يدفعها اللبنانيين للحصول على الرعاية الصحية.

### هل النظام الصحي في لبنان مختلف عن النظام الصحي في سوريا؟

نعم، إن النظام الصحي في لبنان مختلف عن النظام الصحي في سوريا. فهو مخصص جداً وعلى اللاجئين المساهمة في تكاليف رعاية صحتهم إسوةً باللبنانيين.

### إذا كنت بحاجة إلى زيارة الطبيب

إذا كنت بحاجة إلى زيارة الطبيب، عليك الاتصال بمركز الرعاية الصحية الأولية أو المستوصف قبل التوجه إليه للتأكد من وجود الطبيب في ذلك اليوم ولتحديد موعد. أنظر إلى قائمة مراكز الرعاية الصحية الأولية والمستوصفات أدناه.

### رسوم الطبيب

عندما تزور الطبيب في أي مركز للرعاية الصحية الأولية أو مستوصف، ستدفع مبلغاً يتراوح بين 3000-5000 ل.ل. لاستشارة الطبيب. سيدفع شركاء المفوضية باقي رسوم الاستشارة. بالنسبة إلى الفحوصات المخبرية والتشخيصية، تعطي مفوضية الأمم

المتحدة لشؤون اللاجئين 85% من التكاليف للأطفال تحت سن الخامسة والمسنين فوق سن الستين والحوامل والأشخاص الأكثر حاجة.

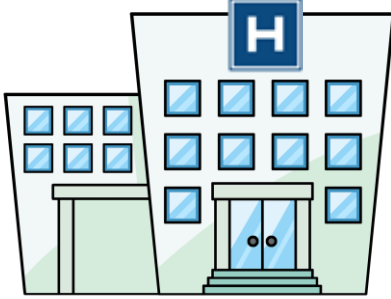
على المريض أن يدفع النسبة المتبقية والبالغة 15%. على باقي الأشخاص أن يدفعوا التكاليف الطبية كاملة. الرجاء الإطلاع على الجدول التالي لأي معلومات إضافية:

| الخدمات  | الكلفة المسددة من قبلك   |
|--|--|
| اللقاحات   | مجاناً- في مراكز الرعاية الصحية و المستوصفات   |
| الاستشارات   | 3000-5000 ل.ل.   |
| أدوية الأمراض الحادة   | مجاناً   |
| الأمراض المزمنة (السكري، أمراض القلب، ضغط الدم المرتفع، الربو، الصرع، إلخ) | 1000 ل.ل. لكل زيارة (تكاليف المعاملة)  |
| تنظيم الأسرة (تركيب لولب، حبوب منع حمل، وافي ذكري)                         | مجاناً   |
| تصوير بالموجات فوق الصوتية للمرأة الحامل – عدد 2                           | مجاناً   |
| العناية بالأسنان   | مدعومة. الرجاء مراجعة مراكز الرعاية الصحية الأولية أو المستوصفات لمعرفة قيمة التكاليف.   |
| المخبرية الفحوصات والتشخيصية   | <p>15% من كلفة فحوصات:</p> <ul style="list-style-type: none"> <li>الأطفال دون سن الخامسة</li> <li>الأشخاص فوق سن الستين</li> <li>ذوي الإحتياجات الخاصة</li> <li>الحوامل</li> </ul> <p>10% من كلفة فحوصات اللاجئين بالنسبة للأشخاص ذوي الإحتياجات الخاصة- غير القادرين على تغطيتها.</p> <p>على باقي اللاجئين دفع تكاليف الفحوصات المخبرية والتشخيصية كاملة.</p> |

## إذا كنت بحاجة إلى الذهاب إلى المستشفى

ماذا أفعل إذا كنت بحاجة إلى الذهاب إلى المستشفى؟

عليك التوجه أولاً إلى أحد مراكز الرعاية الصحية الأولية أو المستوصفات قبل الذهاب إلى المستشفى.



إذا أوصى الطبيب الذي يعمل في مركز الرعاية الصحية الأولية أو المستوصف بدخولك إلى المستشفى لتلقي الرعاية، فعليك الحصول على الموافقة من " ميدي فيزا لبنان" للإستشفاء وهو شريك المفوضية في جبل لبنان وبيروت.

للحصول على الموافقة، يمكنك التوجه مباشرة إلى مكتبه الذي يقع في مستشفى رفيق الحريري الحكومي الجامعي.

في الحالات الطبية الطارئة المهددة للحياة، عليك التوجه مباشرة إلى إحدى المستشفيات المدرجة في آخر هذا الكتيب ثم الاتصال بـ " ميدي فيزا لبنان" من المستشفى، وإلا لن تتمكن من مساعدتك في دفع الفواتير الطبية.

**خط " ميدي فيزا لبنان " الساخن**

**01-811310/315/316/317 (من الاثنين إلى الجمعة 8 حتى 5 والسبت من 8 الى 1ظهرا) وفي جبل لبنان 03416299 أو 71451217 وفي بيروت 03261640 أو 81773207 فقط بعد ساعات العمل ويوم الأحد وفي العطل الرسمية**



إذا كنت بحاجة إلى الذهاب إلى المستشفى، هل ستقتلي سيارة الإسعاف؟

تنتقل سيارات الإسعاف المرضى إلى المستشفى في الحالات المهددة للحياة فقط أو إذا كان المريض لا يستطيع الجلوس في السيارة ليتم نقله.



يوفر الصليب الأحمر اللبناني جميع خدمات الإسعاف في لبنان. يمكنك الاتصال به على الرقم التالي **140**

### رسوم المستشفى

هل ستقوم مفوضية الأمم المتحدة بدفع فاتورة المستشفى؟

تقوم مفوضية الأمم المتحدة بدفع 75% من مجموع تكاليف الخدمات الاستشفائية التالية فقط:

- الحالات الطارئة الإنقاذية
- الولادة
- العناية بحديثي الولادة

عليك أن تدفع القيمة المتبقية من التكاليف والبالغة 25%.

إذا كنت تتلقى أي خدمات إستشفائية أخرى وغير موافق عليها من ميدي فيزا، عليك أن تدفع فاتورة المستشفى كاملة.

إذا كنت بحاجة إلى علاج استشفائي باهظ القيمة مثل إجراء عمليات جراحية (مثل عمليات الظهر)، فعلى لجنة مفوضية الأمم المتحدة للرعاية الاستثنائية الموافقة المُسبقة على العلاج لكي تحصل على تغطية 75% من كلفته. ستأخذ اللجنة بعين الاعتبار:

- الحاجة إلى العلاج المقترح وتوفره
- تكلفة العلاج والحاجة إلى المساعدة المادية
- قابلية تنفيذ خطة العلاج ونتائجه المتوقعة

عليك أن تذهب إلى إحدى المستشفيات المدرجة في آخر هذا الكتيب لتفادي دفع كلفة أكبر إذا توجهت إلى أي مستشفى آخر. من الضروري الاتصال بـ "ميدي فيزا" قبل دخولك إلى المستشفى لنتمكن من مساعدتك في دفع الفواتير الطبية. لن نسدد أي مبالغ قد دفعتها مسبقاً.

- المستندات التي يجب توفرها عند زيارتك الطبيب أو المستشفى
- بطاقة هوية صالحة
- أو
- شهادة التسجيل لدى مفوضية الأمم المتحدة (ورقة الأمم المتحدة)

## الحوامل

**أنا حامل، ما هي الخدمات والمساعدات التي يمكنني الاستفادة منها؟**

يمكنك الحصول على الرعاية اللازمة في مراكز الرعاية الصحية الأولية والمستوصفات بالإضافة إلى صورتين مجانيّتين بالموجات فوق الصوتية. سيتم تزويدك بالمكملات الغذائية الضرورية لصحتك ولصحة طفلك.

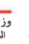
تغطي مفوضية الأمم المتحدة 85% من تكاليف الفحوصات المخبرية والتشخيصية للحوامل. كما ويمكنك الاستفادة من حلقات توعية حول الرضاعة والنظافة الشخصية وخدمات التنظيم الأسري المجانية ومعاينة طبية واحدة بعد ولادة طفلك.

بالإضافة إلى ذلك، تغطي مفوضية الأمم المتحدة 75% من تكلفة الولادة.



إذا كنت حاملاً، عليك زيارة مركز الرعاية الصحية الأولية 4 مرات على الأقل قبل الولادة. عليك الذهاب إلى مركز الرعاية الصحية الأولية الأقرب إلى عنوان سكنك.

عندما تكونين حاملاً وتتوجهين إلى مركز الرعاية الصحية الأولية للمعاينة الطبية، سيتم تزويدك ببطاقة حامل. عليك أن تحتفظي بها في كل مرة تقومين بزيارة الطبيب وعندما تذهبن إلى المستشفى لتلدي طفلك.


  
**وزارة الصحة العامة**  
**الرعاية الصحية الأولية**

---

معلومات شخصية:  
رقم بطاقة الأمومة \_\_\_\_\_  
الاسم الثلاثي \_\_\_\_\_  
اسم الزوج \_\_\_\_\_  
مكان الإقامة \_\_\_\_\_  
التاريخ الولادة \_\_\_\_\_  
عند \_\_\_\_\_

عدد الحمل ☐  
عدد الإجهاضات ☐  
قيصرية ☐  
الحمل الحالي  
تاريخ آخر دورة شهرية \_\_\_\_\_  
طريقة الفروع المتوقعة: طبيعية ☐ قيصرية ☐  
دواعي الولادة المتوقعة: \_\_\_\_\_  
التاريخ الطبي \_\_\_\_\_  
سوابق طبية: \_\_\_\_\_  
أدوية مزمنة: \_\_\_\_\_  
سوابق جراحية: \_\_\_\_\_  
حساسية : كلاً ☐ نعم ☐ حدث \_\_\_\_\_  
**الملاحظة الأولى:** اسم المركز الصحي: \_\_\_\_\_

| التاريخ  | الوزن | الضغط | الدورة في الشهرين | رئال | فحص البول سكري | فحص البول للتهابات | دم حصى |
|--|-------|-------|-------------------|------|----------------|--------------------|--------|
| عند أسابيع الحمل إرتفاع الرحم وضع الجنين نبض الجنين سكر الدم |       |       |                   |      |                |                    |        |

خلال فترة حملك، سيصف لك الطبيب بعض المكملات الغذائية مثل الكالسيوم والحديد. لا تنسي أن تتناوليهما من أجل صحتك وصحة طفلك. إستمري في تناولها طوال فترة الرضاعة. عليك أيضاً زيارة مركز الرعاية الصحية الأولية أو المستوصف بعد شهر من الولادة لتلقي رعاية ما بعد الولادة لضمان صحتك.



## الأمراض المزمنة

**الأمراض المزمنة مثل السكري، أمراض القلب، ضغط الدم المرتفع، الربو، الصرع، إلخ:**

إذا كنت تعاني من مرض مزمن كالسكري، مرض قلبي، ضغط دم مرتفع، ربو، أو صرع، عليك زيارة الطبيب في أحد مراكز الرعاية الصحية الأولية أو المستوصفات للسيطرة على ذلك المرض المزمن.

تعرف إلى أقرب مركز رعاية صحية أولية تابع لجمعية الشبان المسيحية بالقرب من سكنك وتسجل فيه. قم بزيارته بانتظام حتى يؤمن لك الأدوية اللازمة شهرياً. إن متابعة حالتك الصحية المزمنة بانتظام يُبعد عنك مضاعفات المرض.

### الأمراض المزمنة مثل السرطان، التلاسيميا، إلخ:

لا تغطي مفوضية الأمم المتحدة كلفة الأمراض المزمنة التي تتطلب دخول متكرر إلى المستشفى مثل السرطان أو التلاسيميا أو غسيل الكلى. إذا كنت تعاني من أي من هذه الأمراض، عليك زيارة طبيب في أحد مراكز الرعاية الصحية الأولية أو المستوصفات لمعالجة حالتك.

بالإضافة إلى ذلك، لا تغطي مفوضية الأمم المتحدة كلفة العلاجات التالية: أي علاج عالي التكلفة عندما يكون هنالك علاجاً بديلاً أقل تكلفة، وعلى الدرجة نفسها من الفعالية والتوفر

- أي علاج تجريبي وغير قائم على نتائج مثبتة
- زرع الأعضاء
- علاج العقم
- جراحة تجميل/ترميم
- رعاية ثالثة طويلة الأمد، مثل علاج/إعادة تأهيل مضاعفات الأمراض المزمنة التنكسية والمعالجة الكابتة للمناعة وحالات غسيل الكلى الجديدة (جلسة واحدة فقط منقذة للحياة) وعلاج التلاسيميا (نقل الدم المنقذ للحياة مرة واحدة فقط) والتصلب المتعدد، إلخ
- الحالات التي يمكن معالجتها على مستوى الرعاية الصحية الأولية
- المراحل النهائية من أمراض السرطان (بما في ذلك الجراحة والعلاج الكيميائي)
- أي علاج طويل الأمد يستلزم رعاية تمريضية

## الإعاقات الجسدية أو العقلية

يعاني طفل/فرد من عائلتي من إعاقة، ما هو نوع الدعم والخدمات المتاحة؟



هناك العديد من خدمات الدعم الاجتماعي. توجه إلى أقرب مركز رعاية صحية أولية أو مستوصف للحصول على إستشارة أو معلومات إضافية. تغطي مفوضية الأمم المتحدة وشركائها 85% من كلفة الفحوصات المخبرية والتشخيصية للمرضى الذين يعانون من إعاقة جسدية أو عقلية. وعلى المريض أن يدفع القيمة المتبقية من التكاليف والبالغة 15%.

## مرض السل

أعاني من مرض السل، ماذا علي أن أفعل؟

عليك أن تتوجه إلى مركز معالجة السل. إن هذا العلاج متوفر مجاناً. تغطي مفوضية الأمم المتحدة وشركائها الفحوصات المخبرية والتشخيصية. يمكن أن يتم أيضاً فحص أفراد عائلتك مجاناً.

### مراكز معالجة السل في جبل لبنان وبيروت

| المنطقة   | المركز    | العنوان   | رقم الهاتف | ساعات العمل            |
|-----------|-----------|---|------------|------------------------|
| بيروت     | كارانتينا | كارانتينا، بيروت  | 01-443550  | 8 صباحاً - 1 بعد الظهر |
| بيروت     | المناصفي  | زقاق البلاط   | 01-377905  | 8:30 صباحاً            |
| جبل لبنان | بيت الدين | بيت الدين، مركز الرعاية الصحية الأولية، قرب مدخل القصر الجمهوري | 05-500048  | 8:30 صباحاً            |

الرجاء الاتصال مسبقاً

## نقص المناعة البشرية

إذا كنت بحاجة إلى العلاج، يجب عليك الاتصال أولاً بموظف قسم الصحة في المكاتب الميدانية للمفوضية، الذي سوف يعطيك المعلومات اللازمة ويحيلك إلى المركز الوطني لتلقي العلاج حيث يتم تأمينه مجاناً. يرجى طلب تعيين موعد سري مع موظف الصحة الميداني للمفوضية الأقرب إليك. ليس مطلوباً منك الكشف عن المعلومات من أجل الحصول على موعد. يتم التعامل مع الحالات كلها بسرية تامة.

**أعتقد أنني تعرضت لخطر الإصابة بفيروس نقص المناعة البشرية، ماذا عليّ أن أفعل؟**

إذا كنت قد تعرضت لخطر الإصابة بفيروس نقص المناعة البشرية، فعليك التوجه فوراً إلى المركز أدناه لتلقي العلاج الوقائي. من الضروري أن تتلقى العلاج بأسرع وقت ممكن أي بغضون 24 ساعة لتفادي الإصابة بالفيروس.

### الاستشارة والفحص الطوعي لفيروس نقص المناعة البشرية

|                                     |  |
|-------------------------------------|--|
| جمعية العناية الصحية<br>سن الفيل    | الطابق الأول، بناية ضو، شارع يوسف كرم، سن الفيل<br>رقم الهاتف/فاكس: 01-480714, 01-482428<br>بيروت وجبل لبنان |
| دار الفتوى                          | بيروت، عائشة بكار 01-785400  |
| مستشفى رفيق الحريري الحكومي الجامعي | بيروت، جناح (1067) 01-830000   |

## داء الليشمانيا (حبة حلب)

**أعاني من داء الليشمانيا (حبة حلب)، ماذا علي أن أفعل؟**  
إذا كنت تعاني من داء الليشمانيا (حبة حلب)، فعليك الحصول على العلاج في إحدى المستشفيات التالية. العلاج متوفر مجاناً من قبل وزارة الصحة العامة وتتكفل مفوضية الأمم المتحدة لشؤون اللاجئين بتغطية المعالينات. عليك المساهمة بدفع 3000 ل.ل. فقط.

| الليشمانيا (حبة حلب) تعالج التي المستشفيات |  |            |  |
|--|--|------------|--|
| المنطقة                                    | اسم المستشفى   | رقم الهاتف | المواعيد   |
| بيروت                                      | مستشفى رفيق الحريري<br>الحكومي الجامعي<br>بيروت<br>د. أسيم دهنوي<br>د. بيبير أبي حنا | 01-830000  | الجمعة:<br>من 10 صباحاً -<br>11 ظهراً<br>الثلاثاء:<br>من 10 صباحاً -<br>11 ظهراً |

## لقاحات الأطفال

### أيمكن تلقيح طفلي في لبنان؟ أين؟

نعم، إن لقاحات الأطفال مؤمنة مجاناً من قبل وزارة الصحة العامة عبر المراكز المدرجة في ما يلي. إن الجرعة اللقاحية الأولى من لقاح شلل الأطفال والحصبة والفيثامين أ متوفرة مجاناً في جميع مراكز التسجيل التابعة لمفوضية الأمم المتحدة. اللقاحات ضرورية لصحة ونمو طفلك، فاحرص على تلقي طفلك سائر اللقاحات الضرورية طبقاً للجدول التالي:



## جدول اللقاحات الوطنية اللبنانية

| العمر       | اللقاح  |
|-------------|---|
| عند الولادة | جرعة أولى من لقاح الصغيرة "ب"   |
| شهران       | جرعة أولى شلل عضلي IPV ، وخماسي (شاهوق، خانوق، كزاز، هـ. انفلونزا ب، صغيرة ب)   |
| 4 أشهر      | جرعة ثانية شلل فموي OPV ، وخماسي (شاهوق، خانوق، كزاز، هـ. انفلونزا ب، صغيرة ب)  |
| 6 أشهر      | جرعة ثالثة شلل فموي OPV ، وخماسي (شاهوق، خانوق، كزاز، هـ. انفلونزا ب، صغيرة ب)  |
| 9 أشهر      | جرعة صفر حصبة   |
| 12 شهراً    | الجرعة الأولى- الحصبة، أبو كعب والحصبة الألمانية (MMR)  |
| 18 شهراً    | تذكير أول شلل فموي OPV ، وخماسي (شاهوق، خانوق، كزاز، هـ. انفلونزا ب، صغيرة ب) الجرعة الثانية- الحصبة، أبو كعب والحصبة الألمانية (MMR) |
| 4-5 سنوات   | تذكير ثاني شلل فموي OPV ، وثلاثي، (شاهوق، خانوق، كزاز)  |
| 10-12 سنة   | تذكير ثالث شلل فموي OPV ، وثنائي (خانوق، كزاز)  |
| 16-18 سنة   | تذكير رابع شلل فموي OPV، وثنائي (خانوق، كزاز)   |

## مراكز الرعاية الصحية الأولية والمستوصفات في جبل لبنان وبيروت

| اسم وعنوان مركز الرعاية الصحية الأولية   | الخدمات    |                |                    |                | رقم الهاتف                                       | ساعات العمل   |
|--|------------|----------------|--------------------|----------------|--|---|
|  | رعاية صحية | خدمات اجتماعية | دعم نفسي و اجتماعي | عناية بالأسنان |  |   |
| مركز رفيق الحريري الصحي،<br>طريق الجديدة<br><br>(الهيئة الطبية الدولية)  | ✓          | ✓              |                    | ✓              | 01-855595<br>01-855596                           | الإثنين-الجمعة: 8 صباحاً – 8 مساءً<br>السبت: 8 صباحاً – 2 بعد الظهر               |
| وزارة الصحة العامة، مركز<br>الرعاية الصحية الأولية،<br>مؤسسة الأمير مجيد أرسلان،<br>حارة القبة، الشويفات، قرب<br>مدرسة البنين الحكومية<br>(منظمة الاغاثة الأولية -<br>مساعدة طبية دولية)<br><br>(الهيئة الطبية الدولية - دعم<br>نفسي واجتماعي) | ✓          |                | ✓                  | ✓              | 05-431551  | الإثنين-الجمعة: 8 صباحاً – 2:30 بعد الظهر   |
| مستوصف جمعية الوعي<br>والمواساة الخيرية، كترمايا،<br>وسط البلدة<br>(منظمة الاغاثة الأولية -<br>مساعدة طبية دولية)  | ✓          |                |                    | ✓              | 07-971983  | الإثنين – الخميس:<br>8:30 صباحاً – 2 بعد الظهر<br>الجمعة: 8:30 صباحاً – 11 صباحاً |
| مستوصف عرمون، مؤسسة<br>رفيق الحريري، دوحة عرمون<br>(الهيئة الطبية الدولية)   | ✓          | ✓              |                    | ✓              | 05-802549  | الإثنين – الجمعة: 8 صباحاً – 4 بعد الظهر<br>السبت: 8 صباحاً – 1 بعد الظهر         |
| مؤسسة مخزومي – مركز<br>المزرعة الصحي – بربور –<br>شارع زريق – بناية مخزومي   | ✓          | ✓              | ✓                  | ✓              | 01-660890<br>01-660891<br>01-660892<br>01-660894 | الإثنين – الجمعة: 7 صباحاً – 4:30 بعد الظهر<br>السبت: 8 صباحاً – 1 بعد الظهر      |
| مؤسسة مخزومي - مركز<br>الاشرفية الصحي ، كرم<br>الزيتون، شارع الغاب، بناية<br>مروان شربل  | ✓          | ✓              |                    | ✓              | 01-218979  | الإثنين-الجمعة: 7:30 صباحاً – 3 بعد الظهر<br>السبت: 8 صباحاً – 1 بعد الظهر        |

| اسم وعنوان مركز الرعاية الصحية الأولية  | الخدمات    |                |                    |                | رقم الهاتف             | ساعات العمل  |
|---|------------|----------------|--------------------|----------------|------------------------|--|
|   | رعاية صحية | خدمات اجتماعية | دعم نفسي و اجتماعي | عناية بالأسنان |                        |  |
| مركز الأسرة للرعاية والإرشاد، الطيونة، خلف بيروت مول<br>(الهيئة الطبية الدولية)               | ✓          |                |                    |                | 01-395393              | الإثنين - السبت: 8 صباحاً - 2 بعد الظهر  |
| مركز الأسرة للرعاية والإرشاد، حي السلم، الهبارية(الهيئة الطبية الدولية)                       | ✓          |                |                    |                | 05-484590              | الإثنين - الجمعة: 8 صباحاً - 1 بعد الظهر   |
| مركز مار انطونيوس للرعاية الأولية، رويسات، الجديدة، المتن الشمالي<br>(الهيئة الطبية الدولية)  | ✓          |                | ✓                  |                | 01-900996<br>03-724139 | الإثنين - الجمعة: 8 صباحاً - 2 بعد الظهر<br>السبت: 8 صباحاً - 1 بعد الظهر                |
| الهيئة الصحية الإسلامية، عمروسية، مركز إمام العابدين<br>(الهيئة الطبية الدولية)               | ✓          |                |                    |                | 05-431386              | الإثنين - السبت: 8 صباحاً - 3 بعد الظهر  |
| مركز للرجال، فرن الشباك، شارع بستان، مبنى نجار<br>(الهيئة الطبية الدولية)                     |            |                | ✓                  |                | 71-283820              | 4 بعد الظهر - 9 مساءً  |
| الرعاية الصحية الأولية، حي السلم، بيروت<br>(عامل)   | ✓          | ✓              | ✓                  |                | 05-483100<br>70-206034 | 8:30 صباحاً - 2 بعد الظهر  |
| الرعاية الصحية الأولية، برج البراجنة<br>(عامل)  | ✓          | ✓              |                    |                | 01-273426              | من الإثنين إلى السبت<br>8 صباحاً - 1 بعد الظهر   |
| مستوصف مؤسسة قره كوزيان لحماية الطفولة، شارع مرعش، برج حمود، المتن<br>(الهيئة الطبية الدولية) | ✓          | ✓              |                    |                | 01-263030              | الإثنين - السبت: 8:30 صباحاً - 2 بعد الظهر<br>السبت: طب أطفال: 8:30 صباحاً - 1 بعد الظهر |

| اسم وعنوان مركز الرعاية الصحية الأولية  | الخدمات    |                |                    |                | رقم الهاتف                          | ساعات العمل  |
|---|------------|----------------|--------------------|----------------|-------------------------------------|--|
|   | رعاية صحية | خدمات اجتماعية | دعم نفسي و اجتماعي | عناية بالاسنان |                                     |  |
| مركز الفنار الاجتماعي الطبي، الزعترية، الفنار، المتن. (الهيئة الطبية الدولية) | ✓          |                |                    |                | 01-684362                           | الاثنين - الجمعة: 8 صباحاً - 2:30 بعد الظهر  |
| مركز ريستارت، بدارو الشارع الرئيسي، بناية غطاس، بيروت                         |            |                | ✓                  |                | 01-385358<br>الخط الساخن: 76-708083 | الاثنين - الجمعة: 9 صباحاً - 5 بعد الظهر   |
| مستوصف النادي الثقافي الاجتماعي، برج (الهيئة الطبية الدولية)                  | ✓          |                |                    |                | 07-623129                           | الاثنين - الخميس: 8 صباحاً - 2 بعد الظهر<br>الجمعة: 8 صباحاً - 11 صباحاً<br>السبت: 8 صباحاً - 12 الظهر |
| مركز الشؤون الاجتماعية، الناعمة (الهيئة الطبية الدولية)                       | ✓          |                |                    | ✓              | 05-602338                           | الاثنين - الخميس: 8 صباحاً - 2 بعد الظهر<br>الجمعة: 8 صباحاً - 11 صباحاً<br>السبت: 8 صباحاً - 12 الظهر |
| مركز الشؤون الاجتماعية، بيبصور (الهيئة الطبية الدولية)                        | ✓          |                |                    |                | 05-571074                           | الاثنين - الخميس: 8 صباحاً - 2 بعد الظهر<br>الجمعة: 8 صباحاً - 11 صباحاً<br>السبت: 8 صباحاً - 12 الظهر |
| مركز وزارة الشؤون الاجتماعية - برج البراجنة (الهيئة الطبية الدولية)           |            |                | ✓                  |                | 01-450724                           | الاثنين - الجمعة: 8 صباحاً - 2 بعد الظهر   |



| اسم وعنوان مركز الرعاية الصحية الأولية  | الخدمات    |                |                    |                | رقم الهاتف | ساعات العمل   |
|---|------------|----------------|--------------------|----------------|------------|---|
|   | رعاية صحية | خدمات اجتماعية | دعم نفسي و اجتماعي | عناية بالأسنان |            |   |
| مستوصف أطباء بلا حدود- مخيم شتيل  | ✓          |                | ✓                  |                | 70-621026  | الاثنين - الجمعة: 8 صباحاً - 4:00 بعد الظهر   |
| وزارة الصحة العامة مركز الصحة الأولية قضاء جبيل (الهيئة الطبية الدولية)             | ✓          |                |                    | ✓              | 09-540218  | الاثنين-الخميس: 8 صباحاً - 2 بعد الظهر<br>الجمعة: حتى 11 صباحاً<br>السبت: حتى 1 ظهراً |
| كاريتاس لبنان- المتن, سد البوشرية- مركز ريمون فياض                                  | ✓          |                |                    |                | 01-888868  | الاثنين - الجمعة: 8 صباحاً - 2 بعد الظهر  |
| كاريتاس لبنان- المركز الطبي والثقافي للطبريرك صغير, ريفون كسروان                    | ✓          |                |                    |                | 09-953550  | الاثنين - الجمعة: 8 صباحاً - 2 بعد الظهر  |
| كاريتاس لبنان- شارع سانت الي- مبنى بيار و جورج غندور الطابق الثاني الشوف- دير القمر | ✓          |                |                    |                | 05-511616  | الاثنين - الجمعة: 8 صباحاً - 2 بعد الظهر  |
| كاريتاس لبنان- صربا جونية بالقرب من كنيسة مار جرجس                                  | ✓          |                |                    |                | 09-637227  | الاثنين - الجمعة: 8 صباحاً - 2 بعد الظهر  |
| الهيئة الصحية الإسلامية، برج بر اجنة- (الهيئة الطبية الدولية)                       | ✓          |                |                    |                | 01-469114  | الاثنين - السبت: 8 صباحاً - 3 بعد الظهر   |

## المستشفيات في جبل لبنان وبيروت

| المنطقة   | المستشفى                            | العنوان        | رقم الهاتف   |
|-----------|-------------------------------------|----------------|--------------|
| بيروت     | مستشفى رفيق الحريري الحكومي الجامعي | الجناح         | 01-830000    |
| بيروت     | مستشفى الساحل                       | الغبيري        | 01-858333    |
| بيروت     | مستشفى الزهراء                      | الجناح         | 01-851040    |
| جبل لبنان | مستشفى سيدة لبنان، جونيه            | جونيه          | 09-644644    |
| جبل لبنان | مستشفى عين وزين                     | الشوف          | 05-509001    |
| جبل لبنان | مستشفى بعيدا الحكومي                | بعيدا          | 05-920040    |
| جبل لبنان | مستشفى بيت شباب                     | المتن          | 04-983393    |
| جبل لبنان | مستشفى البوار الحكومي               | كسروان         | 09-440440    |
| جبل لبنان | مستشفى اقليم                        | الشوف          | 07-970777    |
| جبل لبنان | مستشفى الجبل                        | المتن          | 05-360555    |
| جبل لبنان | مستشفى ضهر الباشق الحكومي الجامعي   | المتن          | 04-872138    |
| جبل لبنان | مستشفى الوطني                       | عاليه          | 05-557880    |
| جبل لبنان | مستشفى اللبناني الكندي              | المتن          | 01-510788    |
| جبل لبنان | مستشفى عرفان                        | الشوف          | 05-500877    |
| جبل لبنان | مستشفى بشا مون                      | عاليه          | 05-270970    |
| جبل لبنان | مستشفى عثمان                        | الشوف          | 07-970000    |
| جبل لبنان | مستشفى الصليب للأمراض العقلية       | جل الديب المتن | 04-710224-30 |

## أرقام الاتصال الساخنة للشركاء

في الحالات الطبية الطارئة في بيروت وجبل لبنان، إتصل بخط  
"ميدي فيزا" لبنان: 01-811310/315/316/317 (من)  
الاثنين إلى الجمعة 8 حتى 5 والسبت من 8 الى 1ظهرا)



وفي جبل لبنان 03416299 أو 71451217 وفي بيروت 03261640 أو  
81773207 فقط بعد ساعات العمل ويوم الأحد وفي العطل الرسمية

وتتوفّر خطوط ساخنة أخرى كما في الجدول التالي.

| المنطقة             | الشركاء                                    | الخط الساخن          |
|---------------------|--|----------------------|
| جبل لبنان<br>وبيروت | ميدي فيزا لبنان- للإستشفاء                 | 01811310/315/316/317 |
|                     | مركز "ريستارت" لتأهيل ضحايا التعذيب والعنف | 76-708083            |

## الأرقام التي يمكن الإتصال عليها للحصول على الدعم الاجتماعي

| شركاء المفوضية للحصول على الدعم الاجتماعي   |   |
|---|---|
| كاريتاس مركز الأجانب لبنان                  | (سن الفيل) 01-502550 / 1 / 2 / 3 / 4<br>(نهر إبراهيم) 70-191 182<br>(دكوانهسد البوشريه) 70-168203<br>(مريجة) 01-466470<br>(الرميلة) 70-251290<br>(برج حمود) 01-243834 |
| مؤسسة مخزومي، بيروت                         | 03-243255   |
| مراكز وزارة الشؤون الاجتماعية،<br>جبل لبنان | ( برج حمود) 01-262687<br>(عاليه) 05-554074<br>(برج البراجنة) 01-450724<br>(جونية) 03-528825<br>(شحيم) 07-242038<br>(شياح) 01-274614                                   |

خطوات سريعة للحصول على العلاج الطبي في لبنان ان كنت لاجئ مسجل



إتصل بأحد مراكز الرعاية الصحية  
الأولية أو المستوصفات لزيارة  
الطبيب

الخطوة  
الأولى



إذا قال طبيبك بأن عليك الذهاب إلى  
المستشفى، إتصل بـ "ميدي فيزا لبنان"

الخطوة  
الثانية

عند الحالات الطارئة الخطرة، يمكنك الذهاب مباشرة إلى  
المستشفى ولكن لا تنسى الاتصال بـ خط " ميدي فيزا لبنان "  
الساخن 01-811310/315/316/317 (من الاثنين إلى  
الجمعة 8 حتى 5 والسبت من 8 الى 1ظهرا) وفي جبل لبنان  
03416299 أو 71451217 وفي بيروت 03261640 أو  
81773207 فقط بعد ساعات العمل ويوم الأحد وفي العطل  
الرسمية

تدعم المفوضية السامية للأمم المتحدة لشؤون اللاجئين في لبنان هذه الخدمات الصحية بتمويل  
سخي ودائرة المساعدة الإنسانية والحماية المدنية في الاتحاد الأوروبي ومن الشعب الياباني  
ودولتي الكويت وقطر وحكومة المملكة المتحدة والولايات المتحدة الأمريكية



الكويت تستجيب  
Kuwait Responds



من الشعب الياباني  
From the People of Japan



المساعدات الإنسانية  
والحماية المدنية

