



# **A SZEXUÁLIS KIZSÁKMÁNYOLÁS ÉS VISSZAÉLÉS ESETEINEK KIVIZSGÁLÁSA**

**PARTNEREK SZÁMÁRA  
ÖSSZEÁLLÍTOTT ESZKÖZTÁR**



**UNHCR**  
The UN Refugee Agency

# Tartalomjegyzék:

---

## ÁTTEKINTÉS

---

### 1. MODUL

#### BEVEZETÉS

- 1.1 A modul áttekintése
  - 1.2 Fogalmak
  - 1.3 A szexuális kizsákmányolás és visszaélés eseteinek kivizsgálásával kapcsolatos hatáskör meghatározása
  - 1.4 Hasznos források
- 

### 2. MODUL

#### A SZEXUÁLIS KIZSÁKMÁNYOLÁS ÉS VISSZAÉLÉS ESETEINEK KIVIZSGÁLÁSÁRA VONATKOZÓ ALAPELVEK

- 2.1 A modul áttekintése
  - 2.2 Ellenőrző lista az áldozatközpontú megközelítéshez
  - 2.3 Ellenőrző lista a vizsgálat alapvető normáihoz
  - 2.4 Ellenőrző lista a tisztességes eljáráshoz fűződő jogokhoz
  - 2.5 Ellenőrző lista az alapelvekhez, a jogokhoz és a felelősségi körökhöz
- 

### 3. MODUL

#### MÓDSZERTAN ÉS ESETKEZELÉS

- 3.1 A modul áttekintése
  - 3.2 Mik azok az adminisztratív vizsgálatok?
  - 3.3 Ellenőrző lista a vizsgálat főbb lépéseihez
  - 3.4 A vizsgálati jelentés megírása
  - 3.5 Esetkezelés
- 

### 4. MODUL

#### MEGHALLGATÁSOK LEBONYOLÍTÁSA

- 4.1 A modul áttekintése
  - 4.2 Kit kell meghallgatni?
  - 4.3 Tolmáccsal folytatott együttműködés
  - 4.4 Ellenőrző lista a meghallgatáshoz kapcsolódó formaságokhoz
  - 4.5 A meghallgatás megtervezése és előkészítése
  - 4.6 Ajánlások a meghallgatások lebonyolításához
  - 4.7 Kiszolgáltatott interjúalanyok
- 

### 5. MODUL

#### BIZONYÍTÁSI TEHER ÉS JELENTÉSKÉSZÍTÉS

- 5.1 A modul áttekintése
  - 5.2 Az összegyűjtött bizonyítékok értékelése
  - 5.3 Jogi megfontolások
  - 5.4 A vizsgálati jelentés vázlatának elkészítése
-

# Áttekintés

---

Az online tanfolyamot és forráskészletet tartalmazó oktatócsomag egyike azoknak a kiadványoknak, amelyet az ENSZ Menekültügyi Főbiztossága készített az Ügynökségközi Állandó Bizottság (IASC) szexuális kizsákmányolás, visszaélés és zaklatás elleni védelmet szolgáló megmértetése alkalmával (2019. szeptember – 2020. december). Szorosan összefügg a partnerek támogatása iránti elkötelezettséggel, hogy együttműködés révén fokozzák a hatékonyságukat és elszámoltathatóságukat.

Az UNHCR azért kezdeményezte ezt a projektet, mert a partnerek kifejezetten azt kérték a szervezettől, hogy támogassa azon képességeik erősítését, amelyek a szexuális kizsákmányolással és visszaéléssel összefüggő ügyek magas szakmai színvonalú kivizsgálását teszik lehetővé. A projekt alapjául szolgálnak az ENSZ rendszerén belüli adminisztratív vizsgálatok egységesen alkalmazott alapelvei és normái, valamint alapjául szolgál a UNHCR vizsgálati képzési programja a partnerek számára. Előfordulhat, hogy az eljárás egyes szempontjait módosítani kell az adott szervezet belső szabályzatainak és eljárásainak, valamint a helyi jogszabályoknak és előírásoknak megfelelően. Igyekeztünk gondoskodni arról, hogy a tartalom és a kinézete felhasználóbarát legyen, és megfeleljen a partnerek operatív igényeinek, ezért a csomag véglegesítése előtt NGO-partnerekkel és más érdekelt felekkel folytattunk helyszíni konzultációkat.

Az oktatócsomag célközönségét elsősorban az ENSZ olyan végrehajtó partnerei alkotják, akik közvetlenül vizsgálják a szervezetükön belüli szexuális kizsákmányolással és visszaéléssel (SEA) kapcsolatos állításokat. Ugyanakkor más partnerek számára is hasznos lehet, ha különféle minőségben a szexuális kizsákmányolás és visszaélés megelőzésével (PSEA) foglalkoznak humanitárius közegben. Elmélyítheti ugyanis az ismereteiket a vizsgálati eljárásról, valamint az alkalmazandó normákról és alapelvekről. Az UNHCR örömmel fogadja az oktatócsomag hasznosságával kapcsolatos visszajelzéseket.

Az interaktív online tanfolyam öt modulból áll, és kvízeket, gyakorlatokat, esettanulmányokat és további forrásanyagokat tartalmaz. A tanfolyam elvégzése nagyjából öt órát vesz igénybe. A kiegészítő eszköztárban minden lényeges ellenőrző lista, űrlap és sablon megtalálható, és támogatást nyújt a szakember munkájához.

A képzési csomag kidolgozása az UNHCR főellenőri hivatalának vezetésével zajlott, együttműködésben a globális oktatási és fejlesztési központtal, a szexuális kizsákmányolás, visszaélés és zaklatás megelőzéséért és reagálásért felelős rangidős koordinátori hivatallal, valamint a stratégiai tervezési, végrehajtási és menedzsment-biztosítási szolgálattal/részleggel.



# 1. modul: Bevezetés

## 1.1 A modul áttekintése

Az első modul ismerteti a szexuális kizsákmányolás és visszaélés alapfogalmait, és azt, hogy milyen hatáskörben végezhetőek vizsgálatok a SEA eseteiben. A modul elvégzése után a következő ismeretekre tesz szert:

- Azonosítani tudja a szexuális visszaélés különböző formáit.
- Ismerni fogja a SEA-ról szóló főbb dokumentumokat.
- Tudni fogja, hogy milyen a jogalapja van a SEA-ra vonatkozó állítások szervezeten belüli kivizsgálásnak.

## 1.2 Az online tanulási programban használt főbb kifejezések meghatározása

### Kik a különböző szereplők?

A **panasztevő** olyan személy, aki a szervezet tudomására hozza a szexuális kizsákmányolás és visszaélés (SEA) esetét. Ez a személy lehet a SEA túlélője, vagy egy másik személy, aki tud a helytelen cselekedetről.

Az **áldozat** az a személy a szexuális kizsákmányolás vagy visszaélés sértettje. Humanitárius közegben áldozatnak tekintendő az a személy, aki azt állítja, hogy humanitárius dolgozó vagy munkatársa részéről érte szexuális kizsákmányolás vagy visszaélés.

**Megjegyzés:** Az „áldozat” szó a meghatározástól függően mást-mást takarhat, ezért fontos, a kontextusnak megfelelően használjuk. A jogi és egészségügyi szférában gyakrabban használják az „áldozat” kifejezést, míg a pszichológiai és szociális szférában általában véve szívesebben illetik „túlélő” kifejezéssel a szexuális vagy nemi alapú erőszakot elszenvedett személyeket, mivel ez az ellenállóképességükre utal.

### Mit nevezünk szexuális kizsákmányolásnak?

A szexuális kizsákmányolás a hatalommal, bizalommal vagy a kiszolgáltatottsággal való szexuális indíttatású visszaélés. A tényleges vagy a megkísérelt kizsákmányolás egyaránt ide tartozik. Szexuális kizsákmányolásnak számít, ha egy humanitárius dolgozó visszaél a pozíciójával, hogy valamilyen szexuális szívességekben részesüljön.

### Mit nevezünk szexuális visszaélésnek?

A szexuális visszaélés szexuális természetű tovakodó magatartás (vagy ezzel való fenyegetés). A tényleges vagy a megkísérelt visszaélés egyaránt ide tartozik. Erővel való visszaélést, kényszerhelyzetből vagy egyenlőtlen feltételekből fakadó visszaélést értünk alatta.

**MEGJEGYZÉS:** Az elkövető és az áldozat bármilyen nemű lehet. Férfiak között is előfordul nem helyénvaló szexuális magatartás. Fontos azonban tudni, hogy a szexuális kizsákmányolás és bántalmazás jelentett eseteinek túlnyomó többségében férfi az elkövető, az áldozat(ok) pedig nő(k).

### Mit nevezünk szexuális zaklatásnak?

Szexuális zaklatás lehet bármilyen olyan **nem kívánatos, szexuális természetű viselkedés**, amelyről joggal feltételezhető vagy vélelmezhető, hogy sértést vagy megaláztatást okoz, zavarja a munkavégzést, félelmet kelt, ellenséges vagy sértő munkakörnyezetet teremt.

Szexuális zaklatás előfordulhat a munkahelyen vagy vele összefüggésben. Ha a szexuális zaklatás a humanitárius szférában történik, mind az elkövető, mind az áldozat humanitárius dolgozó.

A szexuális zaklatás általában ismétlődő viselkedésminta, de néha akár egyetlen incidens is kimerítheti ezt a fogalmat.

Amikor felmérjük, hogy a helyzetértékelés vagy a várakozások ésszerűek-e, akkor a sértett nézőpontját kell szem előtt tartani.

Ha az áldozat önkéntes vagy a humanitárius ügynökség alkalmazásában álló kedvezményezett (menekült), aki anyagi ösztönzők ellenében részt vesz a humanitárius válságkezelésben, akkor a sérelmezett magatartás szexuális kizsákmányolásnak és visszaélésnek, valamint szexuális zaklatásnak is minősülhet.



# 1. modul: Bevezetés

**MEGJEGYZÉS:** A képzés a szexuális kizsákmányolás és visszaélés eseteinek kivizsgálásáról szól. Noha szervezetünknek a szexuális zaklatás eseteit is ki kell vizsgálnia, a jelen képzés nem ezekről a vizsgálatokról szól.

## Mit nevezünk nemi alapú erőszaknak?

A nemi alapú erőszak (GBV) gyűjtőfogalom, és minden olyan káros cselekmény magában foglal, amelyet egy személy akarata ellenére követnek el, és a nemek közötti, társadalmilag mondott különbségeken alapul. Olyan cselekedetek – fenyegetések vagy kényszerítések, vagy egyéni szabadságtól való megfosztás más formái - tartoznak ide, amelyek fizikai, szexuális vagy mentális károkat vagy szenvedést okoznak. Ezekre a cselekedetek nyilvánosan és a nyilvánosság elől elzárt helyzetekben is. Noha a szexuális kizsákmányolás és visszaélés a nemi alapú erőszak egyik formája, nem mindig az áldozat akarata ellenére történik. Egyes, közös beleegyezéssel történő cselekmények is kimeríthetik SEA fogalmát. A SEA áldozatai számára jogi, orvosi, pszichoszociális és egyéb támogatást kell nyújtani GBV továbbutalási rendszerén keresztül.

**MEGJEGYZÉS:** Egyedül a szexuális kizsákmányolás és bántalmazás és a szexuális zaklatás eseteit vizsgálják ki adminisztratív vizsgálatok keretében, ugyanis ezeknek humanitárius dolgozók a potenciális elkövetői. A nemi alapú erőszak egyéb formáit nem adminisztratív vizsgálatok keretében derítik fel. Ezekkel az esetekkel az oltalmat nyújtó és/vagy helyi hatóságokhoz lehet fordulni (értelemszerűen).

Ha bármikor úgy érzi, hogy a tanfolyam során nem teljesen világos egy adott kifejezés vagy fogalom jelentése, tekintse meg a szószedetet.

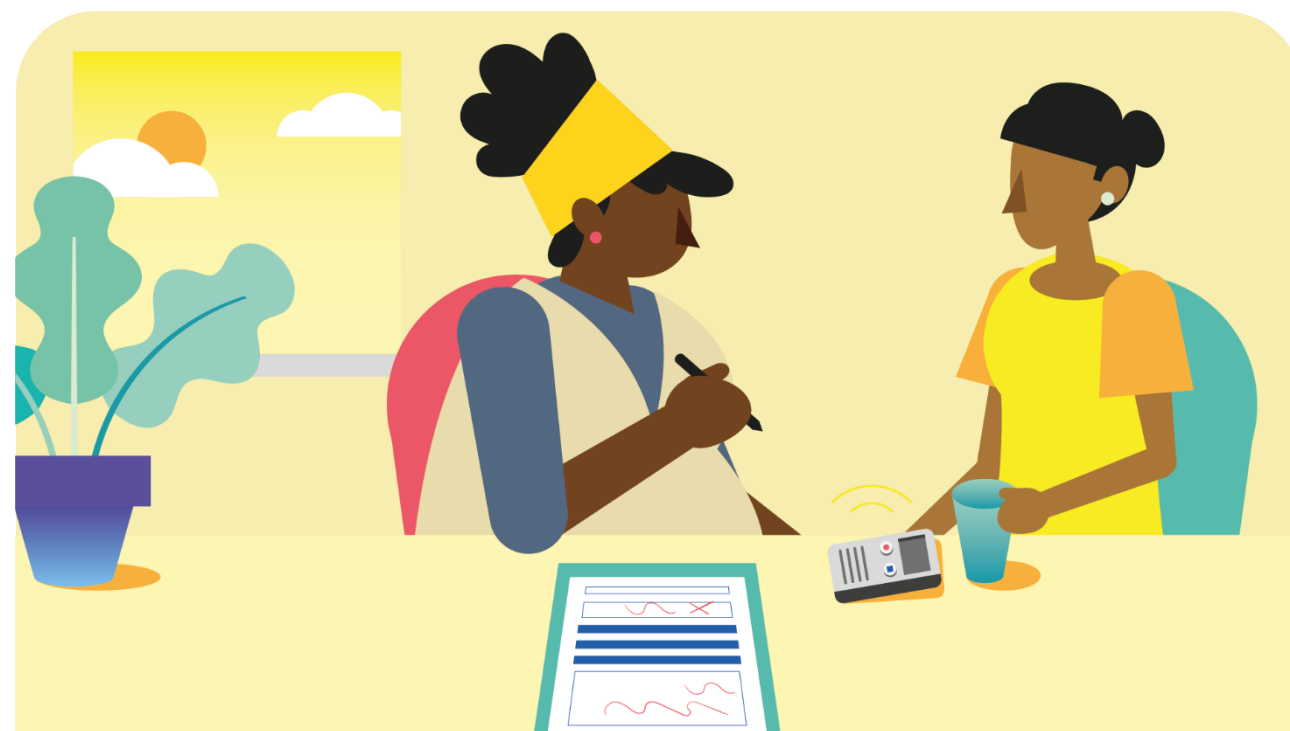
## 1.3 A szexuális kizsákmányolás és bántalmazás eseteinek kivizsgálásával kapcsolatos hatáskör meghatározása

Ki jogosult és köteles kivizsgálni a szexuális kizsákmányolásra és bántalmazásra vonatkozó állításokat?

1.4

Az Ön tartózkodási helyén érvényes büntetőjog értelmében bűncselekménynek minősülő tettek kivizsgálása a rendőrség és az ügyészség hatáskörébe tartozik.

A munkatársak által állítólagosan elkövetett tettek kivizsgálása az Ön saját szervezetének hatáskörébe tartozik még akkor is, ha a történet az adott hely büntetőjoga alapján nem számítanak bűncselekménynek. Ha ezeket a tetteket nem tiltják a helyi jogszabályok, szervezetének jogában áll vizsgálatot indítani a munkatársakkal szemben (sőt köteles is ezt megtenni) az ENSZ-szel fennálló szerződéses kötelezettségek miatt.



Az ENSZ zéró toleranciát hirdet a SEA-val szemben minden tevékenységre vonatkozóan. Az ENSZ végrehajtó partnereként ön szerződésben áll az ENSZ-szel: ez a Partnerségi Megállapodás. A szerződés megköveteli az Ön szervezetétől, hogy megelőzze SEA-eseteket, és kivizsgálja az ilyen jellegű, alkalmazottaival szembeni vádakat.

Szervezetének tájékoztatnia kell a dolgozóit arról, hogy mi számít tiltott magatartásnak. A magatartási kódex körülhatárolja a szervezetek egyezményes etikai értékeit, normáit és alapelveit.

Az Ön alkalmazottjai aláírják a magatartási kódexet, azaz megerősítik, hogy megértették és betartják a szervezet zéró tolerancián alapuló megközelítését a nem helyénvaló szexuális magatartással szemben.

## Hasznos források

[Az ENSZ főtitkárának közleménye a szexuális kizsákmányolással és szexuális visszaéléssel szembeni védelmet szolgáló különleges intézkedésekről \(ST/SGB/2003/13\).](#)

[Az ENSZ szójegyzéke a szexuális kizsákmányolás és visszaélés témájában, második kiadás 2017.](#)

[„UNHCR/HCP/2020/04 szabályzat az UNHCR nem helyénvaló szexuális magatartással \(szexuális kizsákmányolás és visszaélés, valamint szexuális zaklatás\) kapcsolatos válaszlépései során alkalmazandó, áldozatközpontú megközelítésről, 2020. november 30.”](#)

[A végrehajtó partnereket érintő szexuális kizsákmányolásra és visszaélésre vonatkozó állításokkal kapcsolatos ENSZ-protokoll.](#)

# 2. modul:

## A SEA-vizsgálatok alapelvei

### 2.1 A modul áttekintése

A modul elvégzése után a következő ismeretekre tesz szert:

- áldozatközpontú megközelítést tud alkalmazni.
- meg tudja határozni a „jogszerű eljárás” fogalmát.
- fel tudja sorolni a vizsgálat alapvető normáit.
- fel tudja sorolni a panasztevők, a tanúk és a vizsgálat alanyának (az állítólagos elkövető) jogait.
- fel tudja sorolni a vizsgálatot végző személy főbb felelősségi köreit.

### 2.2 Ellenőrző lista a vizsgálatok során alkalmazott áldozatközpontú megközelítéshez

A vizsgálatot végző személynek a SEA-val kapcsolatos állítások kivizsgálásakor úgynevezett „áldozatközpontú megközelítést” kell alkalmaznia. Köteles gondoskodni arról, hogy teljesüljenek az áldozatközpontú megközelítés alapelvei. Bizonyos dolgok – például az áldozatnak nyújtott segítség – azonban nem közvetlenül a vizsgálatot végző személy hatáskörébe tartoznak.

#### A jólét, a védelem és a biztonság előtérbe helyezése

- Az áldozat segítése során érvényre kell jutnia a „ne ártsunk” elvének, és a támogatásnak olyan módon kell történnie, hogy az áldozat méltósága, jó közérzete és jogai ne sérüljenek. Ennek keretében akár olyan biztonsági intézkedéseket is be lehet vezetni, amelyekkel elkerülhető a megtorlás, az újbóli áldozattá válás, valamint a traumatikus élmények újbóli átélése.
- A vizsgálatot végző személy a vizsgálat során folyamatosan ügyel arra, hogy a megtett intézkedések veszélybe sodorhatják-e az áldozatot.
- Az áldozatok mellett lelki támogatás céljából magukkal vihetnek egy nem alkalmazotti viszonyban lévő személyt a meghallgatásokra. Ennek a személynek a kilétét azonban előzetesen ellenőrizni kell. Nem lehet olyan személy, aki fontos tanú az ügyben. A támogató személy nem avatkozhat be a meghallgatásba.

#### Segítségnyújtás és védelem

- A SEA áldozatainak segítséget és támogatást kell kínálni függetlenül attól, hogy az illető vizsgálatot kezdeményez-e, illetve közreműködik-e abban.
- A sürgős védelem szüksége esetén az illetékes védelmi tisztviselőhöz vagy más illetékes munkatárshoz kell fordulni: kösse össze az áldozatot a PSEA-val vagy a megtorlás megelőzésével foglalkozó kapcsolattartóval.

#### Tisztelet

A vizsgálatot végző személy nem ítélezhet, és segítenie kell az érintetteknek a megbélyegzés és a traumatikus élmények újbóli átélésének elkerülésében.

#### Megkülönböztetés mellőzése

A vizsgálatot végző személy nem alkalmazhat hátrányos megkülönböztetést rassz, bőrszín, szexuális irányultság, nemi identitás, nyelv, vallás, politikai vagy egyéb nézetek, nemzeti vagy társadalmi hovatartozás, vagyon, születési, egészségügyi vagy egyéb státusz, vagy bármilyen más ismérv alapján.

#### Tájékoztatás

Az áldozatot minél előbb tájékoztatni kell az eljárások mibenlétéről, a beleegyezés feltételeiről, a további lépésekről, valamint a lehetséges következményeket. Adott esetben előzetesen el kell magyarázni, hogy miért nem oszthat meg bizonyos információkat az áldozattal.

A jogszerű eljárással kapcsolatos követelményeket, valamint az állítólagos elkövető (a vizsgálati alany) jogait minél előbb ismertetni kell az áldozattal, hogy fel tudja mérni, milyen hatással lehet rájuk a vizsgálat.

A vizsgálatot végző személynek emellett fel kell ajánlania az áldozatnak, hogy értesíti, mielőtt tájékoztatná/meghallgatná a vizsgálat alanyát.

Tájékoztatni kell az áldozatot az eset kimeneteléről.



## 2. modul: A SEA-vizsgálatok alapelvei

### Titoktartás

A vádokról és a vizsgálatról kizárólag akkor oszthatók meg információk másokkal, ha erre feltétlenül szükség van.

A vizsgálatot végző személynek a lehető leghamarabb ismertetnie kell az áldozattal a titoktartás mibenlétét, hatályát és korlátait, és különösen azzal tisztában kell lennie, hogy a vizsgálati alany értesülni fog a vádokról és meg lesz hallgatva. Ez gyakran azzal jár, hogy a vizsgálati alany tudomást szerez az áldozat kilétéről.

### Tájékoztatáson alapuló beleegyezés

Miután a vizsgálatot végző személy teljeskörűen és átláthatóan tájékoztatást adott a folyamatról és lehetséges következményeiről, az áldozat kifejezett írásos beleegyezését kell kérnie a vizsgálat elvégzésébe.

Ha az áldozat megtagadja/visszavonja a beleegyezését, a vizsgálatot végző személy felméri a helyzetet, eldönti, hogy folytatni kell vagy le kell-e zárni a vizsgálatot, és dokumentálnia kell ezt a helyzetet.

Beleegyezést a panaszfelvételi és/vagy a vizsgálati szakaszban kell kérni. Ezeket a szakaszokat a 3. modul tárgyalja részletesebben.

### A hozzájárulás visszavonása

Ha az áldozat visszavonja a beleegyezését a vizsgálat során, a vizsgálatot végző személynek alapvetően le kell zárnia a vizsgálatot. Helyzettől függően azonban lehetnek kivételes esetek. Ha például az áldozat biztonságosan áttelepült egy másik országban, és a részvétele nélkül is elegendő bizonyíték áll rendelkezésre, a vizsgálat folytatható.



### 2.3 Ellenőrző lista a vizsgálat alapvető normáihoz

Az áldozatközpontú megközelítés mellett egyéb alapvető normákat is szem előtt kell tartani a vizsgálat alkalmával:

#### 1. norma: Titoktartás

A titoktartás nem egyenlő a névtelenséggel.

A vizsgálatot végző személynek ökölszabályként bizalmasan kell kezelnie minden, a vizsgálatához és az érintettek személyazonosságához kapcsolódó információt, hogy megőrizze a vizsgálat feddhetetlenségét, és hogy ne sérüljön a résztvevők magánélethez való joga. A vizsgálatban bizonyos információk megoszthatók azokkal, akiknek feltétlenül tudniuk kell róluk. Erre a következők miatt van szükség:

- a vizsgálat jogszerűsége érdekében;
- az érintett felek biztonsága vagy jó közérzete érdekében (például ha felmerül a megtorlás veszélye);
- az eljárásjog tiszteletben tartása végett;
- az áldozat az eljárásról való tájékoztatása érdekében;
- annak érdekében, hogy a HR-osztály megfelelő lépéseket tehessen az ügyben.

#### 2. norma: Pártatlanság/objektivitás

Összeférhetetlenség akkor alakul ki, ha egy alkalmazott személyes érdekei kedvezőtlen hatással lehetnek a hivatalos kötelezettségei teljesítésére, vagy a munkatárs státusza által megkövetelt feddhetetlenségre, függetlenségre és pártatlanságra. Ez a vizsgálatot végző személyt is érintheti – például akkor, ha baráti kapcsolatot ápol a vizsgálat alanyával.

A vizsgálatot végző személyeknek minden tényleges vagy vélt összeférhetetlenségről be kell számolniuk a felettesüknek, és ki kell vonniuk magukat a vizsgálatból.

Ha a vizsgálatok lebonyolítása adott eljárások és szabályok mentén zajlik, fokozható a pártatlanság, a professzionalizmus és az átláthatóság. Emiatt fontos iránymutatásokat kidolgozni a kivizsgálás folyamatával kapcsolatban, valamint betartani őket.

Ön a vizsgálatot végző személyként egyetlen fél pártját sem foghatja. A vizsgálat során gyűjtött bizonyítékok alapján kell észszerű következtetéseket levonnia.

#### 3. norma: Jogszerű eljárás / az ártatlanság védelme

**Jogszerű eljárás:** Adott jogok, amelyek megilletik a vizsgálat alanyát és az áldozatot egyaránt a vizsgálat folyamán.

**Az ártatlanság védelme:** Az a jogi alapelv, amelynek értelmében mindenki ártatlannak tekintendő, amíg nem bizonyítják be az ellenkezőjét.

## 2. modul: A SEA-vizsgálatok alapelvei



A vizsgálat tényfeltáró eljárás. A vizsgálatot végző személy nem vádolhatja meg a vizsgálati alanyt, hanem ténymegállapításra kell törekednie. Kizárólag az eljárás fegyelmi szakaszában – a vizsgálatot követően – vádoljuk meg a vizsgálati alanyt szabálysértéssel. Fontos, hogy a vizsgálatot végző személy tiszteletben tartsa az ártatlanság vélelmét a vizsgálati szakaszban, és egyszerűen csak megállapítsa, hogy alátámasztják-e bizonyítékok az állításokat.

### 4. norma: Függetlenség / a beavatkozás mellőzése

A vizsgálati csapatnak függetlennek kell lennie a szervezet egyéb részlegeitől és kívülállóktól, hogy a vizsgálatot végző személy tisztességes és pártatlan módon bonyolíthassa le a vizsgálatot.

### 5. norma: Kompetencia és feddhetetlenség

A vizsgálatot képzett személynek kell végeznie, akinek minden vélt vagy valós összeférhetetlenségről be kell számolnia.

### 6. norma: Tényeken és hozzájuk kapcsolódó elemzésen / észszerű következtetéseken alapuló megállapítások

A vizsgálat megállapításainak bizonyítékokon kell alapulniuk. Lehetséges például, hogy három tanú hasonló hitelt érdemlő vallomást tesz, míg egy másik tanú eltérően nyilatkozik. Önnek a jelentésben értékelnie kell a különböző vallomásokat.

- Mennyire hitelesek az egyes bizonyítékok? Figyelem: Ön nem a tanút mint embert értékeli, hanem a nyilatkozatát.

- Hogyan győződött meg a különböző bizonyítékok hitelességéről?
- Rendelkezésre állnak-e egyéb alátámasztott bizonyítékok más forrásokból?

A vizsgálatot végző személy az vizsgálati eredményekből észszerű következtetéseket vonhat le, ám nem bocsátkozhat spekulációba vagy feltételezésekbe.

## 2.4 Ellenőrző lista a tisztességes eljáráshoz való jogokhoz

A vizsgálati folyamatnak összhangban kell lennie a méltányosság és a tisztességes bánásmód alapelveivel. A vizsgálat alanya számára méltányos eljárást kell biztosítani, azaz tiszteletben kell tartani a tisztességes eljáráshoz fűződő jogait.

### A tisztességes eljáráshoz való jog 1: A tisztességes tájékoztatáshoz fűződő jog

A vizsgálati alany „vizsgálati alanyának szóló értesítést” kap: e-mailben vagy írásos formában értesíteni kell arról, hogy vizsgálatot indítottak ellene, és meghallgatáson kell részt vennie.

Az illetőt nagyvonalakban (részletek/nevek nélkül) kell tájékoztatni a megfogalmazott állításokról. Az információkhoz legalább 24 órával a meghallgatás előtt hozzá kell jutnia, de csak azt követően, hogy minden egyéb bizonyíték rendelkezésre áll, és lezajlott az áldozat és a tanúk meghallgatása.

A vizsgálati alanyának szóló értesítésben a következőkről kell tájékoztatást nyújtani:

1. A vizsgálatot végző hatóságról.
2. Az állítólagos nem helyénvaló magatartásról (az állítások rövid ismertetése).
3. Alapvető információkról a vizsgálati eljárásról.
4. Tisztességes eljáráshoz fűződő jogáról.
5. Együttműködési kötelezettségéről.
6. A vizsgálatot végző személy kilétéről.
7. Titoktartásról.
8. A meghallgatásról.
9. Arról lehetőségről, hogy lelki támaszként elkísérheti egy másik személy a meghallgatásra.
10. A meghallgatás nyelvéről és a tolmács jelenlétéhez fűződő jogáról.
11. A bizonyíték előterjesztéséhez fűződő jogáról.
12. Bármilyen egyéb releváns információról.

### A tisztességes eljáráshoz való jog 2: A vádak természetének megismeréséhez fűződő jog

A vizsgálati alanyának szóló értesítés arra szolgál, hogy a vizsgálat alanya megfelelően értesüljön a vizsgálat tárgyát képező állítások természetéről, és fel tudjon készülni a meghallgatásra, valamint a saját verziójának előadására az eseményekről. A megfogalmazott állítások részleteit azonban nem szabad megosztani a meghallgatás előtt.



## 2. modul: A SEA-vizsgálatok alapelvei

### A tisztességes eljáráshoz való jog 3: A bizonyíték bemutatásához és az események saját szemszögből való bemutatásához fűződő jog

A vizsgálati alany jogában áll bizonyítékot szolgáltatni, és lehetőséget kell kapnia arra, hogy olyan személyek nevét és elérhetőségét adja meg, akik releváns információkat oszthatnak meg a vizsgálat tárgyát képező esetről. Ha a vizsgálat alanya olyan lehetséges tanúkat említ meg, akik megerősíthetik a saját verzióját az eseményekről, a vizsgálatot végző személynek méltányos erőfeszítéseket kell tennie arra, hogy meghallgassa ezeket a tanúkat.

Ugyanakkor csak a fontos tanúkat kell meghallgatni: ha a vizsgálat alanya olyan tanúkat javasol, akik a jelleméről tudnak vallani, és látszólag nem tudnak a konkrét vádokról, a vizsgálatot végző személy arra juthat a mérlegelést követően, hogy az adott személy nyilatkozata nem tekinthető relevánsnak.

### A tisztességes eljáráshoz való jog 4: A bizonyítékokra való reagáláshoz fűződő jog

A vizsgálatot végző személynek lehetőséget kell adnia a vizsgálati alany arra, hogy minden addig megszerzett, releváns bizonyítékhoz észrevételt fűzzön. Ha a bizonyíték dokumentum vagy fénykép, a vizsgálatot végző személynek be kell mutatnia a vizsgálat alanyának, hogy választ vagy észrevételt tudjon adni rá.

### A tisztességes eljáráshoz való jog 5: Az írásos dokumentáció megtekintéséhez fűződő jog

A vizsgálat alanyának jogában áll megtekinteni a saját meghallgatásáról készült írásos feljegyzést, és szükség esetén jelezheti, ha valamit javítani kell. Ezen a ponton lehetőség nyílik a meghallgatásról készült dokumentum pontatlanságainak javítására, és egyértelműsíthető, mi hangzott el ténylegesen az interjúban. Nem arra szolgál, hogy az illető újra átgondolja vagy megváltoztassa a meghallgatás során adott válaszait. A meghallgatásról készült alapvető bizonyíték a hangfelvétel.

### A tisztességes eljáráshoz való jog 6: Egyéb jogok, amelyek adott összefüggésekben belül merülhetnek fel

Más jogok (például tolmács) biztosítása azért lehet szükséges, hogy a vizsgálat alanya megvédhesse magát.

## 2.5 Ellenőrző lista a főbb alapelvekhez, jogokhoz és felelősségi körökhöz

Összefoglalásként itt láthatók a vizsgálat legfontosabb alapelvei, valamint a vizsgálatban részt vevő felek legfőbb jogai és felelősségi körei:

### Az ártatlanság védelme

A vizsgálat során a visszaéléssel vádolt humanitárius dolgozó ártatlannak tekintendő, amíg be nem bizonyosodik ennek az ellenkezője.



### Pártatlanság

- Minden munkatárs egyenlő bánásmódban részesül. A vizsgálatot végző személyek elfogulatlanok és nem részrehajlók (nem merül fel összeférhetetlenség).
- A vizsgálatba nem avatkoznak be külső személyek (a vezetőség sem).
- A vizsgálatok bejártatott eljárások szerint zajlanak.

### Tisztességesség

- Egyensúly a vizsgálati alany jogai és a vizsgálat tényfeltáró jellege között.
- Lehetőséget kell adni a vizsgálati alany arra, hogy megossza a saját meglátását az eseményekről.

### Titoktartás

- A vizsgálati eljárások bizalmasan (de nem névtelenül) zajlanak.
- A vizsgálat során gyűjtött információkat csak akkor és azokkal osztják meg, amikor és akikkel erre feltétlenül szükség van.

### Az áldozatok/tanúk jogai

- Szakszerű/pártatlan/alapos vizsgálat aránytalan késedelem nélkül.
- A vizsgálat bizalmas lebonyolítása. A folyamat ismertetése.
- Megtorlással szembeni védelem (visszaélés-bejelentési irányelv).
- A panasztevő felfedésének mellőzése. A biztonsági kockázatok kivédésére szolgáló intézkedések.
- A kísérelőhöz való jog a meghallgatáson (csak áldozatok számára). Tolmács által nyújtott támogatás.
- A meghallgatásról készült dokumentáció áttekintése.

## 2. modul: A SEA-vizsgálatok alapelvei

---

### A vizsgálati alany jogai

- Az ártatlanság védelme a vizsgálat egésze alatt.
- Szakszerű/pártatlan/alapos vizsgálat indokolatlan késedelem nélkül.
- A vizsgálat bizalmas lebonyolítása.
- A folyamat ismertetése.
- Lehetőség arra, hogy magyarázatot adjon a viselkedésére, releváns tanúkat javasoljon, és releváns információkat ismertessen.
- A meghallgatás ütemezése megfelelő helyszínen és időpontban.
- Kísérő jelenléte a meghallgatáson lelki támaszként (nem jogi képviselőként).
- Tolmács közreműködése.
- A meghallgatásról készült dokumentáció áttekintése
- Lehetőség arra, hogy észrevételt fűzzön a vizsgálat ténymegállapításaihoz, valamint további bizonyítékot nyújtson be.

### A vizsgálatot végző személy felelősségi körei

- Objektív, pártatlan és tisztességes vizsgálat lebonyolítása.
  - A vizsgálat feddhetetlenségének megőrzése.
  - A tényleges/vélt összeférhetlenség felfedése és kezelése. A titoktartási kötelezettség teljesítése („a szükséges ismeret” elve).
  - Bizonyítékgyűjtés (terhelő/felmentő).
  - Egyensúly a vizsgálat alanyának jogai és az áldozat számára biztosított védelem között (komoly kockázat esetén lépéseket kell tenni).
  - Kizárólag észszerű következtetések levonása.
  - A következtetéseket alátámasztják a vizsgálat megállapításai.
-

# 3. modul:

## Módszertan és esetkezelés

### 3.1 A modul áttekintése

A modul elvégzése után a következő ismeretekre tesz szert:

- Fel tudja sorolni az adminisztratív fegyelmi eljárás öt szakaszát.
- Jellemezni tudja a három vizsgálati szakaszt: a panaszfelvételt, a vizsgálatot és a következtetést.
- Fel tudja sorolni a vizsgálati szakasz lépéseit.
- Különbséget tud tenni a közvetlen és a közvetett bizonyítékok között. Meg tudja határozni a következő fogalmakat: terhelő, felmentő, belső következetesség, külső következetesség.
- Fel tudja sorolni az esetkezelésre vonatkozó irányelveket.

### 3.2 Mik azok az adminisztratív vizsgálatok?

Az adminisztratív vizsgálatok célja, hogy kivizsgálják azokat az állításokat, hogy a szervezet egy adott munkatársa nem helyénvaló magatartást tanúsított. A cél a tények és a lényeges bizonyítékok összegyűjtése az állítások alátámasztása vagy elutasítása érdekében. A vizsgálatot végző személyek olyan NGO-munkatársak vagy szerződéses szakemberek, akik adminisztratív vizsgálatok lebonyolításával foglalkoznak.

## Mi a különbség az adminisztratív és büntetőjogi vizsgálat között?

	Adminisztratív vizsgálat	Büntetőjogi vizsgálat
Kapcsolódó szabályozás	A saját szervezet vagy a szerződéses partner (ENSZ) által tiltott magatartást vizsgálja ki – nem feltétlenül jogellenes magatartást.	Jogilag tiltott, büntetendő cselekményeket vizsgál az adott ország hatályos büntetőjoga vagy egyéb jogszabályai alapján.
Bizonyítási küszöb	Alacsonyabb bizonyítási küszöb (a valószínűségek mérlegelése).	Magasabb szintű bizonyítási küszöb (kétséget kizáró).
Szankciók	A büntetés kizárólag adminisztratív szankció lehet: elbocsátás, megróvás, polgári bírság vagy lefokozás.	A büntetés őrizetbe vétel / bebörtönzés vagy bizonyos országokban akár halál is lehet.
Meghallgatási	A meghallgatások nem vádoló jellegűek	A kihallgatás szembesítő jellegű lehet.
Eljárások és jogok	A vizsgálati eljárás és a tisztességes eljáráshoz való jogok az adott szervezet szabályaitól és az érintett országban hatályos munkajogtól függenek. A tényfeltáró szakaszban nem biztosítható hozzáférés jogi képviselőhöz (jogi tanácsadás igénybevételére azonban van lehetőség). Együttműködési kötelezettség	A vizsgálati eljárás és a vádlott jogai a büntetőeljárás törvény előírásai szerint történik. Jogi képviselőhöz való hozzáférés a folyamat kezdetétől. A hallgatáshoz való jog.
Az ártatlanság vélelme	Igen	Igen
A bizonyíték típusa	Terhelő és felmentő.	Terhelő és felmentő.

## 3. modul: Módszertan és esetkezelés

### 3.3 Mi a teendő, ha valaki szexuális kizsákmányolásra és visszaélésre vonatkozó állításokat fogalmaz meg?

A kivizsgálás folyamata a következő öt lépésből áll: panaszfelvétel, vizsgálat, jelentéskészítés, jogi felülvizsgálat és adminisztratív fegyelmi intézkedések. A vizsgálatot végző személy szerepköre az első három lépésre, azaz a panaszfelvételre (a panasz fogadására), a vizsgálatra és a jelentéskészítésre korlátozódik.

Minden szervezetnek gondoskodnia kell olyan mechanizmusok kialakításáról, amelyek lehetővé teszik a szexuális kizsákmányolás és visszaéléssel (SEA) kapcsolatos panaszok bizalmas fogadását. Alább ismertetünk néhány lehetőséget:

- Kijelölt és képzett, szexuális kizsákmányolás és visszaélés megelőzésével (PSEA) foglalkozó kapcsolattartók a szervezetnél.
- PSEA-val foglalkozó kapcsolattartók a menekült/fogadó közösségen belül, akik képzésben részesültek a panaszok azonosításával és továbbításával kapcsolatban.
- Védelmi segélyszolgálatok.
- Speciális tanácsadó szolgáltatások nemi alapú erőszak túlélőinek.
- Javaslatgyűjtő dobozok mindenféle típusú panaszhoz és javaslathoz. Panasztételi e-mail-címek.
- Forródrót-telefonszámok.

#### 1. lépés – A panasz nyugtázása

- A potenciálisan nem helyénvaló magatartásról szóló bejelentéseket titkos adatbázisban kell rögzíteni. Ha a saját szervezete nem rendelkezik adatbázisszoftverrel, egy jelszóval védett Excel-munkafüzet is megfelelhet a célnak. Minden, nem helyénvaló magatartásról szóló bejelentéshez esetszámot kell rendelni.
- Minden panaszt rögzíteni kell. Ha a nem helyénvaló magatartásról szóban számolnak be, általában a nyugtázás is ugyanekkor történik verbális formában. Amikor csak lehet, írásban is rögzíteni, majd dokumentálni kell a panaszokat. Ilyen lehet például egy rögzítő e-mail:

*Panaszát fogadta a nem kormányzati szervezet vizsgálati szolgálata, és a 2020-123. esetszámot rendelte hozzá.*

*A nem kormányzati szervezet vizsgálati szolgálata felülvizsgálja az információkat, és előfordulhat, hogy felveszi Önnel a kapcsolatot, ha további részletekre van szüksége.*

*Kérjük, ne tegyen semmilyen lépést az eset kivizsgálására, hacsak kifejezetten erre nem kéri a nem kormányzati szervezet vizsgálati szolgálata.*

*Ha bizonyítékok (például feljegyzések vagy dokumentumok) állnak rendelkezésére, kérjük, küldje el őket e-mailben. Tüntesse fel a tárgyban az esetszámot.*

**MEGJEGYZÉS:** Ha úgy tűnik, hogy sürgős intézkedéseket kell tenni az áldozat védelmében, bizalmasan tájékoztatni kell erről azokat az illetékes kollégákat a szervezetnél vagy partnerszervezetnél, akik meg tudják tenni a védelmet szolgáló lépéseket.

#### 2. lépés – Az állítások jelentése az ENSZ-nek

Az Ön szervezetének minden olyan, SEA-ra vonatkozó állításról tájékoztatnia kell az ENSZ-partnerügynökséget, amely a saját projektjeihez vagy programjaihoz kapcsolódik. Ennélfogva mielőbb meg kell osztania minden, SEA-ra vonatkozó panaszt azzal az ENSZ-partnerügynökséggel, amellyel partnerségi megállapodást kötött. A vizsgálat alatt naprakész információkkal kell ellátnia az ENSZ-partnerügynökséget.

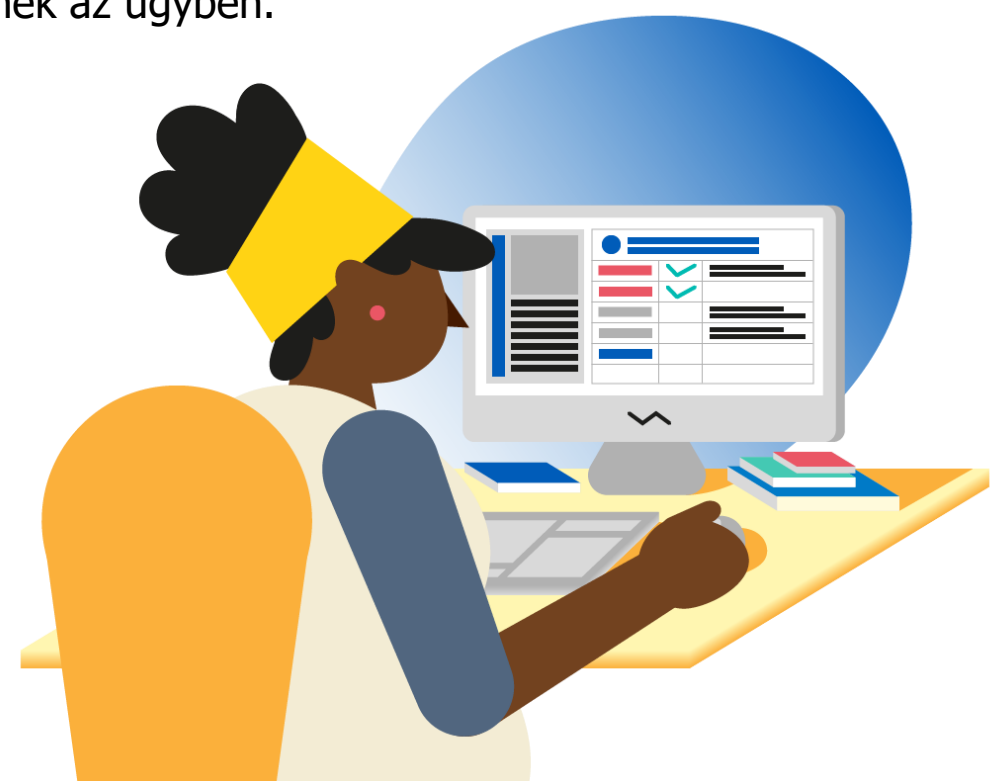
#### 3. lépés – Kezdeti értékelés

Az összes, nem helyénvaló magatartás potenciális eseteihez kapcsolódó bejelentésnél előzetes értékelést kell végezni, hogy meghatározzuk, indokolt-e vizsgálatot indítani az ügyben. A előzetes értékelés a következőket foglalja magába:

- (a) annak meghatározása, hogy kimeríti-e a nem helyénvaló magatartás fogalmát, ha igaznak bizonyul az állítólagos tényállás;
- (b) annak meghatározása, hogy van-e valós esélye annak, hogy egy vizsgálat keretében elégséges bizonyíték tárható fel az állítások alátámasztásához vagy megcáfolásához.

Általánosságban kijelenthető, hogy a SEA-ra vonatkozó állításokat mindig alaposan ki kell vizsgálni. Kivételes esetben előfordulhat, hogy nem lehet vizsgálatot indítani, ha:

- (a) meggyőző objektív bizonyíték támasztja alá, hogy a panasz hamis, és nem történt meg a nem helyénvaló magatartás esete;
- (b) az állítólagos eset óta olyan sok idő telt el, hogy nem lehet meggyőzően bizonyítani, valóban megtörtént-e az incidens;
- (c) a panasz részletei túl homályosak a kivizsgáláshoz, és nincs lehetőség a kapcsolatfelvételre a panasztevővel pontosítás céljából;
- (d) minden jel szerint nem lehet megbízható információkhoz jutni az incidensről, mivel nem állnak rendelkezésre sem tanúk, sem egyéb szóba jöhető bizonyítékok;
- (e) az áldozat biztonsága komoly veszélyben van, és nincs lehetőség védelem nyújtására;
- (f) az áldozat egyetlen lehetséges vizsgálati lépésbe sem egyezik bele, és nem szeretné, ha intézkedések történnének az ügyben.



## 3. modul: Módszertan és esetkezelés

### 4. lépés – Az előzetes értékelés eredménye

Az előzetes értékelésnek négy lehetséges kimenetele lehet:

**1. lehetőség:** vizsgálatot indítanak. Adott esetben tájékoztathatja a panasztevőt arról, hogy vizsgálatindítás mellett döntöttek. Ez esetben emlékeztetnie kell a titoktartási kötelezettségre. Senki mást nem tájékoztathat a vizsgálatról, ugyanis ezzel veszélybe sodorhatja az eljárást.

**2. lehetőség:** az esetet másik szervezethez irányítják kivizsgálás céljából. Ez akkor fordul elő, ha az előzetes értékelés szerint lehetséges, hogy visszaélés történt, ám az állítólagos elkövető viselkedéséért más szervezet felelős, ezért ennek a szervezetnek kell vizsgálatot indítania.

**3. lehetőség:** az esetet másik csapathoz irányítják a szervezeten belül. Erre akkor kerülhet sor, ha az állítólagos helytelen viselkedés nem meríti ki a visszaélés fogalmát, vagy ha nem lehet vizsgálatot indítani az áldozat komoly veszélyeztetése nélkül. Az áldozatnak azonban így is szüksége lehet más illetékes munkatársak segítségére.

**4. lehetőség:** az esetet lezárják, és nem indítanak vizsgálatot. Ez ritka a SEA esetekben. Akkor fordulhat elő például, ha nem lehet információkhoz jutni az állítólagos incidensről, vagy ha az áldozat egyetlen lehetséges vizsgálati lépésbe sem egyezik bele sem a saját közreműködésével, sem anélkül.

### 3.4 Az adminisztratív vizsgálat folyamata

#### 1. lépés – Tervezés

A vizsgálati szakaszban az első feladat egy vizsgálati munkaterv kidolgozása. Minek kell szerepelnie ebben?

##### A) Az állítások körülhatárolása:

Ismertesse a SEA állítólagos vagy gyanított esetét. Az elmondás alapján mikor történt, és ki vett részt benne? Mikor és hogyan érkezett róla bejelentés? Mikor vette kezdetét a vizsgálat? NE említse meg a bejelentőt név szerint. Az illetőt megnevezheti tanúként, de soha nem közölheti, ki volt a panasz elsődleges forrása.

##### B) A hatályos jogi előírások körülhatárolása:

Azonosítani kell azokat a viselkedési szabályokat, előírásokat és normákat, amelyeket potenciálisan megsértettek az állítólagos nem helyénvaló magatartással. Emellett meg kell határozni, milyen jogi normák alkalmazandók a fegyelmi eljárásra az Ön környezetében. Ez iránymutatást ad a vizsgálat lebonyolításához.

##### C) A vizsgálat alanyának azonosítása:

Ő az állítólagos elkövető. Minden szükséges információt össze kell gyűjteni a vizsgálati alany szerződéses státuszával, munkaköri leírásával, munkahelyi előzményeivel, valamint a rá vonatkozó esetleges korábbi panaszokkal kapcsolatban.

##### D) A vizsgálat lépéseinek felvázolása:

Azonosítani kell a meghallgatandó tanúkat, valamint a megszerzendő dokumentumokat és elektronikus bizonyítékokat. Ütemterv meghatározására is szükség van: várhatóan mennyi időt fognak igénybe venni ezek a lépések? A vizsgálat időben történő lebonyolítása érdekében szabjon határidőt az egyes lépések elvégzésére.

##### E) A kockázatok felmérése az összes érintett viszonylatában.

Szükség esetén tegye meg a kellő intézkedéseket a kockázat mérséklése érdekében.



#### 2. lépés – Bizonyítékgyűjtés

A tényfeltáró feladat egyik elengedhetetlen lépése az összes lényeges információ begyűjtése. Egy adott információ akkor számít lényeges, ha alátámasztja vagy cáfolja a vizsgálat tárgyát képező állítást.

Ha SEA-ra vonatkozó állításokat fogalmaztak meg, először a következő, alapvető tényeket kell körülhatárolni:

- az áldozatok, a tanúk és a vizsgálati alany neve és elérhetőségei
- az incidens időpontja és helyszíne,
- a fizikai bántalmazást esetlegesen alátámasztó bizonyítékok

Meg kell állapítani, hogy védelmi intézkedéseket kell-e tenni az áldozat biztonsága érdekében. Ezeket az információkat általában az áldozattal vagy panasztevővel folytatott beszélgetés során lehet megszerezni. Ez a beszélgetés nem a formális vizsgálati meghallgatás!

Különböző bizonyítéktípusokról beszélhetünk. Minden bizonyítéktípusban közös, hogy egy lényegi tény megerősítésére szolgálnak.

## 3. modul: Módszertan és esetkezelés

### A bizonyítékok különböző típusai

**Vallomás:** A SEA eseteinek kivizsgálása során gyakran fontos bizonyítékok gyűjthetők a tanú(k), az áldozat(ok) és a vizsgálati alany(ok) meghallgatásával.

*A tanfolyam 4. modulja részletesen tárgyalja a vizsgálati meghallgatást.*

**Dokumentum:** Ez a bizonyítéktípus általában papíron vagy elektronikus formában található.

**Példák:**

- Levelek/e-mailek.
- Utazási igénylések/nyugták.
- Gépkocsi-nyilvántartások.
- Orvosi folyamodványok/nyugták.
- Banki/pénzügyi nyilvántartások.
- Telefonszámlák.



**Elektronikus:** Elektronikus bizonyítékokat – például szöveges üzeneteket, telefonhívás-jegyzékeket és digitális fényképeket – irodai gépekről, irodai mobiltelefonokról és más elektronikus eszközökről lehet gyűjteni. A vizsgálatot végző személynek jogában áll lefoglalni a szervezet tulajdonában lévő elektronikus eszközöket. Személyes eszközök – például privát mobiltelefonok – csak a tulajdonos írásos beleegyezésével foglalhatók le és elemezhetők.

**Fizikai:** A fizikai bizonyítékok magukban foglalnak minden kézzel fogható tárgyat, például ruhákat, berendezéseket és egyéb ingóságokat. A vizsgálatot végző személynek ki kell töltenie és alá kell írnia a felügyeleti láncot szemléltető űrlapot, hogy kifejtse, hogyan jutott hozzá egy adott bizonyíték, és miként tárolta. A fizikai bizonyítékokat biztonságos helyen kell tárolni, ahol nem férnek hozzájuk mások, és vissza kell őket szolgáltatni a tulajdonosnak, ha már nincs rájuk szükség a vizsgálat céljából.

**Kriminalisztikai:** Bizonyos kriminalisztikai bizonyítékok (például az orvosi törvényszéki bizonyítékok, azaz DNS vagy ujjlenyomatok) általában tudományos és/vagy szakértői elemzést igényelnek.

**MEGJEGYZÉS:** A felügyeleti lánc az a bizonyítékokhoz való időrendi hozzáféréshez kapcsolódó dokumentáció vagy nyomvonal, amely mutatja a fizikai vagy elektronikus bizonyítékok megszerzésének, megőrzésének, ellenőrzésének, továbbításának, elemzésének és megsemmisítésének időpontját, dátumát és helyszínét. A bizonyíték eredetének és épségének megerősítését szolgálja a feltárás, begyűjtés és megőrzés időpontjától egészen addig, amíg be kell mutatni őket bizonyítékként és/vagy vissza kell őket szolgáltatni.

A bizonyítékok két fő kategóriába sorolhatók:

A **közvetlen bizonyítékok** magától értetődően támasztanak alá egy esetet.

A **közvetett bizonyítékok** egy esetre vonatkozó következtetést támasztanak alá.

### 3. lépés – Az elemzés elvégzése

Az elemzési szakaszban minden összegyűjtött információt fontolóra kell venni és ki kell értékelni. Ide tartozik minden terhelő bizonyíték, amely arra utal, hogy a vizsgálat alanya nem helyénvaló magatartást tanúsított, és az összes felmentő bizonyíték, amely arra enged következtetni, hogy a vizsgálati alany nem viselkedett kifogásolhatóan. Az összes, meghallgatás során tett nyilatkozat hitelességét értékelni kell, és elemezni kell, mennyire alkotnak egységes képet az összegyűjtött bizonyítékok.

#### Hogyan értékelhető a bizonyíték hitelessége?

A tanúvallomásokból származó bizonyítékok hitelességének értékelésekor először meg kell vizsgálni, hogy logikailag következetesek-e a meghallgatás során tett nyilatkozatok.

- Hihető-e a történet? Objektíven elképzelhető-e, hogy az eseménysor az elmeséltnek megfelelően zajlott le?
- Összefüggő-e a történet? Tartalmaz-e a vallomás ellentmondásokat vagy logikai bukfenceket?
- Elég részletes-e a történet ahhoz, hogy hihetőnek tűnjön?

**MEGJEGYZÉS:** Ha valaki nem tud felidézni valamit, az még nem feltétlenül jelenti azt, hogy a történet nem következetes. A traumatikus eseményeket átélt személyek emlékei gyakran hézagosak. Ez nem teszi őket kevésbé hitelessé. Ugyanakkor őszintétlenségre utalhat, ha valaki egy adott verziót ad elő az eseményekről, amelyet később megváltoztat.

Ha a meghallgatás során tett vallomás belső logikája következetes, a külső következetességet is meg kell vizsgálni:

1. Alátámasztják vagy cáfolják-e a történetet más vallomások?
2. Alátámasztják vagy cáfolják-e a történetet más típusú bizonyítékok? Megjegyzés: ha több, egymásnak ellentmondó vallomás vagy bizonyíték merül fel, meg kell határoznia, melyek a legmeggyőzőbbek ezek közül.

## 3. modul: Módszertan és esetkezelés

---

### 4. lépés – Vizsgálati

A kivizsgálás vizsgálati jelentéssel zárul. Ez bemutatja az összes, vizsgálat során megállapított tényt (a vizsgálat megállapításait), ezeknek az elemzését, valamint a levont következtetést: alátámasztottak-e vagy sem?

Ha a bizonyítékok alátámasztják a nem helyénvaló magatartást – vizsgálati jelentés

Ha a bizonyítékok nem támasztják alá a nem helyénvaló magatartást – esetlezáró jelentés (és levél az érintetteknek a vádak alóli felmentéséről)

---

### 3.5 Ellenőrző lista esetkezeléshez

A szabályszerű esetkezelés gondoskodik a vizsgálat feddhetetlenségéről, valamint világos módszertanról tesz tanúbizonyságot.

**Rögzítendő:** Az adminisztratív fegyelmi eljárás összes lépését gondosan rögzíteni kell egy adatbázisban vagy bizalmas dokumentumban. Ide tartozik például a panasz fogadása és rögzítése, a rögzített panaszhoz kapcsolódó kiértékelési eljárás eredménye, valamint az arra vonatkozó döntés, hogy vizsgálatot indítsanak-e az ügyben, vagy sem.

**Tárolandó:** Minden bizonyítékot biztonságosan kell tárolni és védeni kell az illetéktelen hozzáféréstől, amíg véget nem ér a fegyelmi eljárás. Ez az elektronikus, valamint a fizikai vagy a papírformátumú dokumentumokra egyaránt érvényes.

**Kifejtendő:** A vizsgálat összes lépését és eredményét folyamatosan dokumentálni kell és ki kell fejteni írásos formában a kivizsgálás során, hogy egyetlen lépést/meghallgatást se kelljen megismételni, és a vizsgálat státusza világos legyen, ha valamilyen okból új kivizsgálónak kell átvennie az esetet. Más szóval a dokumentációnak lehetővé kell tenni egy képzeletbeli külső személy számára, aki átveszi/felülvizsgálja az esetet, hogy teljes mértékben átlássa az ügyet az Ön segítsége nélkül. Ehhez hasznos lehet „Megjegyzések a dokumentációhoz” című feljegyzéseket mellékelni az aktához, például a vizsgálat során hozott döntésekről, vagy a résztvevőkkel folytatott informális beszélgetésekről.

---



# 4. modul:

## Meghallgatások lebonyolítása

### 4.1 A modul áttekintése

A modul elvégzése után a következő ismeretekre tesz szert:

- Ki tudja fejteni, mire szolgál a tanúknak és a vizsgálat alanyának szóló értesítés.
- Fel tudja sorolni a meghallgatás formális bevezetőjének lépéseit. Alkalmazni tudja a PEACE modellt.
- Átlátja és kezelni tudja a kiszolgáltatott interjúalanyok egyedi igényeit.

### 4.2 Kit kell meghallgatni?

A vizsgálati meghallgatásokra általában a következő sorrendben kerül sor:

1. A panasz forrása, ha eltér az áldozattól.
2. Az áldozat.
3. Az áldozat által javasolt releváns tanúk.
4. Egyéb releváns tanúk.
5. A vizsgálat alanya.
6. A vizsgálat alanya által javasolt releváns tanúk.

Előállhatnak olyan helyzetek, amikor el kell térni ettől a sorrendtől:

- Ha az áldozat beleegyezik a vizsgálatba, de nem kíván közreműködni benne, hallgassa meg a panasz eredeti forrását, amennyiben ez a személy eltér az áldozattól, majd a releváns tanúkat.
- A vizsgálat alanya által szolgáltatott információk alapján előfordulhat, hogy újból meg kell hallgatni a tanúkat.
- Nem kötelező meghallgatni az összes, vizsgálati alany vagy áldozat által javasolt tanút – attól függ, mennyire relevánsak az eset szempontjából.
- Ha a panasztevővel/tanúkkal folytatott meghallgatások alapján nem támasztja alá megbízható bizonyíték a visszaélés vádját, előfordulhat, hogy nem kell meghallgatni a vizsgálat alanyát.
- Mindig mérje fel, mennyire vannak biztonságban a meghallgatott személyek. Ha felmerül a megtorlás komoly kockázata, és a kockázat nem csökkenthető, a vizsgálatot végző személy úgy dönthet, hogy nem hallgatja meg az érintetteket, vagy nem teszi közzé az általuk megadott információkat.

### 4.3 Tolmáccsal folytatott együttműködés

A tolmács kiválasztásakor nemcsak a [legmegfelelőbb nyelvi készségekre](#) kell odafigyelni, hanem etikai megfontolásokat is szem előtt kell tartani, különösen azt, hogy a jelölt semleges és pártatlan tud-e maradni, és el tudja-e kerülni az összeférhetetlenséget, miközben ellátja a tolmácsolási feladatait.

Egy további, szem előtt tartandó kérdés a [biztonsági kockázatok minimálisra csökkentése](#). Ezen összefüggésen belül a jelöltek állampolgársága, etnikai hovatartozása, neme, valamint adott országon belüli jogállása fontos mérlegelendő tényező. Az azonban, hogy mennyit nyomnak a latban, attól a területtől függ, ahol a tolmács a munkáját fogja végezni.



Ha szexuális és nemi alapú erőszakhoz kapcsolódó kérdésekben tolmácsokat vesznek igénybe, az áldozattal megegyező nemű tolmácsokat kell bevonni. A titoktartási kötelezettség teljesítése érdekében olyan tolmács megbízására kell törekedni, aki nem ugyanabból a menekült közösségből származik.

#### Titoktartási eskü és pártatlanság

A tolmácsoknak előzetesen bele kell egyezniük, hogy tiszteletben tartják a titoktartás elvét, megőrzik a pártatlanságukat, és a hatékonyság, kompetencia és feddhetetlenség legszigorúbb normáihoz tartják magukat a munkájuk során. Az ENSZ-ügynökségek vagy végrehajtó partnerek által tolmácsolással megbízott személyeknek minden esetben titoktartási esküt kell aláírniuk. Ha egy tolmács nem tartozik a szervezet munkatársaihoz, alá kell írnia a szervezet nem státuszban

A tolmácsok szerep- és felelősségi köre:

- Legyen átfogó, pontos és objektív.
- Viselkedjen pártatlanul, és ne adjon tanácsokat egyik félnek sem, illetve ne adjon hangot a személyes véleményének.
- Ne térjen el az eredeti beszédmódtól – ha az interjúalany egyes szám első személyben beszél, a tolmácsnak is követnie kell ezt.
- Kérjen pontosítást, ha nehezen érti a meghallgatott személy mondandóját.
- Kérjen elegendő időt a tolmácsolásra, hogy pontosan tudja közvetíteni az elhangzottakat.
- Ügyeljen az ülőhelyek elrendezésére. Foglaljon el semleges pozíciót, hogy a beszélők szemkontaktust tudjanak létesíteni egymással.



## 4. modul: Meghallgatások lebonyolítása

- Ha gyermekek mondandóját tolmácsolja, vegye figyelembe a gyermekek és a felnőttek kommunikációja közötti különbségeket. Figyeljen a hangnemre, az arckifejezésekre és a testbeszédre, valamint tartsa szem előtt a gyermek fejlettségét.
- Tartsa be a szakmai titoktartási kötelezettséget. Senkinek nem mondhatja el, mit hallott a tolmácsolás során. Távtolmácsolási megbízás esetén a tolmácsnak gondoskodnia kell arról, hogy mások ne hallják a meghallgatást.

### 4.4 Ellenőrző lista a meghallgatáshoz kapcsolódó formaságokhoz

#### Hivatalos értesítés

A meghallgatás előtt a vizsgálat alanyának és a tanúknak hivatalos értesítést kell kapniuk a meghallgatásról (a sablonok a mellékletben találhatóak).

**Tanúknak szóló értesítés:** Az áldozat, a panasztevő és az egyéb tanúk mind a „tanú” kategóriába tartoznak. Fontos: egyedül a vizsgálatot végző személyek tudhatják, ki tett panaszt az ügyben.

Meghallgatásuk előtt a tanúk tanúknak szóló értesítést kaphatnak a meghallgatásról (ha ez kivitelezhető, pl. alkalmazottak esetében).

A dokumentumban a következők szerepelnek:

- annak közlése, hogy tanút azért hallgatják meg, mert a vizsgálatot végző személy szerint a kivizsgálás szempontjából releváns információ birtokában van;
- a vizsgálati folyamat és az alkalmazandó szabályok rövid kifejtése;
- annak feltüntetése, hogy köteles-e a tanú közreműködni a vizsgálatban (alkalmazottak: kötelező; mások: önkéntes);
- a tanú által aláírandó titoktartási eskü;
- tájékoztatás arról, hogy a meghallgatásról hangfelvétel/átirat készül.

**A vizsgálat alanyának értesítése:** A vizsgálat alanya mindig a vizsgálat alanyának szóló értesítést kap a meghallgatás előtt. A dokumentumban a következők szerepelnek:

- értesítés arról, hogy az illetővel szemben vizsgálatot indítottak;
- a megfogalmazott állítások rövid összefoglalása – az áldozat(ok), panasztevő(k) és a tanú(k) nevének említése nélkül;
- a vizsgálati alany tisztességes eljáráshoz való joga;
- az eljárás, a titoktartási elv, valamint a közreműködési kötelezettség kifejtése.



#### A meghallgatás bevezetője

**1. lépés – Hangfelvétel-készítés:** A hangfelvétel-készítés a bevezető előtt veszi kezdetét.

**2. lépés – Beleegyezés a hangfelvétel-készítésbe:** Az interjúalanyt tájékoztatják a meghallgatás résztvevőinek kilétéről, és beleegyezését kérik a hangfelvétel-készítéshez. Ha az interjúalany nem egyezik bele a hangfelvétel-készítésbe, a vizsgálatot végző személynek dokumentálni kell az elutasítás okát, és írásos feljegyzések készítésével kell rögzítenie a meghallgatást.

**3. lépés – A meghallgatás rögzítése:** Minden meghallgatást gondosan dokumentálni kell írásban vagy audiofájl formájában. Ha kivitelezhető, a meghallgatás írott változatát meg kell osztani az interjúalannal, akinek megfelelő időt kell biztosítani a feljegyzés áttekintésére, a javasolt korrekciókra, a feljegyzés pontosságának megerősítésére, valamint a dokumentáció aláírására. Ez nem feltétlenül oldható meg kedvezményezettek vagy a helyi közösség tagjai esetében. Ez esetben egyedül a vizsgálatot végző személy írja alá az interjúról készült dokumentációt.

**4. lépés – A bevezető felolvasása:** Minden meghallgatás formális bevezetővel veszi kezdetét. Ennek során az interjúalanyt tájékoztatják a vizsgálati folyamatról, valamint a jogairól és kötelezettségeiről. A vizsgálatot végző személy felolvassa a bevezetőt az interjúalanynak, és megkéri, hogy erősítse meg, megértette-e az elhangzottakat.

### 4.5 A meghallgatásoknál használandó PEACE modell

Az úgynevezett PEACE modell ötlépéses keretrendszert biztosít a meghallgatásokhoz.

#### P – Planning and preparation (Tervezés és felkészülés)

A bizalom légkörének megteremtéséhez a meghallgatást végző személynek

- Szakszerűnek
- Semlegesnek és tisztességesnek
- Barátságosnak
- Megbízhatónak
- Őszintének
- Egyértelműnek

kell lennie.

#### E – Engage and explain (Kapcsolatteremtés és magyarázat)

Az első kapcsolatteremtés gyakran meghatározza, mennyire alakul sikeresen az interjúalany meghallgatása. Fontos a bizalom kivívása és a sikeres kommunikáció alapjainak lefektetése. A bizalmi légkör megőrzéséhez elengedhetetlen a megfelelő meghallgatási létesítmény/helyszín kiválasztása.

## 4. modul: Meghallgatások lebonyolítása



### Üdvözlés

Tervezze meg, hogyan fog bemutatkozni, és ha lehet, üdvözlje név szerint az interjúalanyt.

Adja a tudtára, hogyan szólíthatja Önt, és kérdezze meg, hogy ő mit részesít előnyben (hölgyem, uram, doktor úr, elnök úr stb.). Ha így szólítja az illetőt, azzal jelezheti, hogy tiszteli őt mint egyént. A cél, hogy mindkét fél egyenlő legyen a kapcsolatban, ezért előfordulhat, hogy a körülményekhez kell igazodnia. Ha például az interjúalany azt szeretné, ha az utónevén szólítaná, Önnek is fel kell ajánlania, hogy szólítsa Önt így.

### A meghallgatás személyre szabása

Ha jól működő szakmai kapcsolatot szeretne kialakítani az interjúalanyal, egyedi igényekkel rendelkező személyként kell kezelnie őt. Erre a személyre kell szabnia a beszélgetést, és el kell érnie, hogy sikeresen egymásra hangolódjanak.

Ebben a többi között a következők segíthetnek:

- Az interjúalany megszólítása.
- A pillanatnyi igényeinek/aggályainak megismerése (pl. meddig fog tartani nagyjából az interjú, ki vigyáz a gyermekeire stb.).
- A fizikai szükségletek szem előtt tartása (pl. víz, cigarettaszünet, mosdó).
- Az interjúalany tájékoztatása a történésekről, valamint ezeknek az esetleges megváltozásáról.
- Érdeklődés mutatása az interjúalany és az egyéni körülményei iránt, a többi között empatia tanúsításával.
- Méltányos és tiszteletet tanúsító bánásmód.
- Az interjúalanyra adott, saját elfogultságból vagy sztereotípiákból (kultúra, ruházat, beszédmód, magatartás stb.) adódó reakció tudatos kezelése.
- Semleges témák felvetése, amelyekre pozitív válasz adható, és ezáltal pozitív légkör alakítható ki.
- Nyitott kérdések használata.

### Érdeklődő hozzáállás

A meghallgatás során kifejezésre kell juttatnia, hogy őszintén érdeklik az interjúalany észrevételei, megnyilatkozásai és gondolatai. Figyeljen oda aktívan, és jelezze a testbeszédével, hogy érdeklik az elhangzottak.

### Tájékoztató

Fejtse ki, miért kerül sor a meghallgatásra, de ne térjen ki a panaszban megfogalmazott állítások részleteire. Ismertesse a meghallgatás folyamatát.

### Formális bevezető

Ahogy már említettük, minden meghallgatás formális bevezetővel veszi kezdetét. Tekintsük át a lépéseket:

1. Kapcsolja be a digitális hangrögzítő készüléket.
2. Kérje az illető beleegyezését a meghallgatás rögzítésébe.
3. Olvassa fel az interjúalany jogait és kötelezettségeit ismertető bevezetőt.
4. Fejtse ki, milyen állítások hangzottak el [csak a vizsgálat alanyának].
5. Adjon lehetőséget a kérdésre.
6. Foglalkozzon az interjúalany potenciális aggályaival.

### A – Account (Beszámolás)

Hogyan érheti el, hogy az interjúalany beszámoljon az eseményekről anélkül, hogy bármilyen ráutaló vagy rávezető kérdést tenne fel?

- Indítson nyitott kérdéssel.
- Nincs szükség sietségre.
- Figyeljen oda és jegyzeteljen.
- Ne szakítsa félbe az interjúalanyt.

A történetek vagy a felidézett incidensek meghallgatása nem passzív tevékenység. A vizsgálatot végző személynek aktívan fel kell dolgoznia az interjúalany által rendelkezésre bocsátott információkat.

A következő előnyökkel jár, ha a vizsgálatot végző személy aktívan odafigyel:

- Aktivitásra ösztönözheti az interjúalanyt, és munkakapcsolatot alakíthat ki vele.
- Azonosíthatja a meghallgatás során felmerülő témákat, és ezáltal megfelelő irányba terelheti a beszélgetést.
- Jelezheti az interjúalany felé, hogy érdeklődik iránta és a beszámolója iránt.
- Fontos, bizonyítéknak tekinthető információkat azonosíthat.
- Felfigyelhet a hézagokra és a következetlenségekre.

Néhány tanács az aktív odafigyeléssel kapcsolatban:

1. Ne kalandozzon el a figyelme, és ne maradjon le fontos részletekről.
2. Jelezze, hogy odafigyel: bólintson, tartsa a szemkontaktust, adjon verbális megerősítést.
3. Csökkentse minimálisra a figyelemelterelő tényezőket.
4. Ne ítélkezzen.
5. Jegyezze le azokat az aspektusokat, amelyekkel kapcsolatban további pontosításra lesz szüksége.
6. Figyeljen oda a testbeszédre: ne fintorogjon és ne nézzen rosszalóan. Ne helyeseljen túlzottan – elvégre nincs olyan, amit Ön kifejezetten hallani SZERETNE!

## 4. modul: Meghallgatások lebonyolítása

### C – Clarification, challenge, closure (Tisztázás, megkérdőjelezés, lezárás)

#### Tisztázás

Ahogy korábban említettük, fontos lejegyezni minden olyan témát, amely később magyarázatra vagy pontosításra szorul.

1. Miután az interjúalany szabadon elmondta a mondandóját, egyértelműsítse a kérdéses pontokat nyitott kérdésekkel: „Meséljen részletesen arról a pillanatról, amikor...”
2. Utána tegye fel a további részletek megszerzésére szolgáló kérdéseket: Ki, mit, hol, mikor, hogyan?

Olyan részleteket próbáljon felderíteni, amelyekről egyedül az incidens tanúinak lehet tudomása. Ez fokozza a hitelességet, és senki sem vádolhatja azzal a vizsgálatot végző személyt, hogy szavakat adott az interjúalany szájába.

Pontosítson minden kérdést, mielőtt megkérdőjelezné az elhangzottakat!

#### Megkérdőjelezés

A beszámolót akkor kell megkérdőjelezni, ha jó okkal feltételezi, hogy a tanú, illetve az interjú- vagy vizsgálati alany szándékosan releváns információkat tart vissza, vagy tudatosan hamis vallomást tesz. Ha a vizsgálat alanya mindent beismert, semmit nem kell megkérdőjeleznie.

Az interjúalany által elmondottak ütközhetnek a meglévő, más forrásból származó bizonyítékokkal, vagy akár a saját, meghallgatás előtti vagy alatti beszámolójával. A meglévő bizonyítékok más interjúalanyoktól származhatnak, vagy tárgyi és igazságügyi szakértői bizonyítékok is lehetnek. Ha valami nem egyezik más bizonyítékokkal, az még nem feltétlenül jelenti azt, hogy az interjúalany hazudik vagy téved. Ezeket a következetlenségeket azonban haladéktalanul – vagy a későbbiek során – fel kell deríteni.

Fontos észben tartani, hogy a megkérdőjelezés során utána kell járni, mi lehet a háritás vagy a következetlenség oka az interjúalany esetében.

Pontosítson minden kérdést, mielőtt szembehelyezkedne az interjúalannal. Megkérdőjelezés/szembehelyezkedés: Kérdezzen rá az esetleges következetlenségekre – ne legyen vádló, csak kérjen pontosítást: „Azt mondta, otthon volt, ezen a fényképen azonban kint tartózkodik. Mivel magyarázza ezt?” „Először azt mondta..., most pedig ezt... Melyik a helyes verzió?”

Ebben a szakaszban a következőket kell tennie:

- el kell ismételnie az interjúalannak az esetleges hazugságokat, és további részletek megosztására kell kérnie, hogy meggyőződjön arról, hogy az interjúalany nem tévedésből nyilatkozott így, ÉS
- ha bizonyíték támasztja alá, hogy az interjúalany hazudik, pozitív és magabiztos módon kell ismertetnie ezeket a bizonyítékokat.

#### A megkérdőjelezés folyamata

Az interjúalany megkérdőjelezésekor pozitív és szakszerű hozzáállást kell tanúsítania. Három aspektust kell szem

előtt tartania, amikor elvitatja az interjúalany beszámolóját:

- Időzítse megfelelően a megkérdőjelezést.
- Kérjen magyarázatot minden ellentmondásra.
- Igyekezzen egyértelműsítő megközelítést alkalmazni.

#### Hitelesség

Ezeket érdemes mérlegelnie, amikor a vallomások hitelességét értékeli:

#### Hihetőség

- Értelmes történetté áll-e össze a vallomás?
- Vannak-e logikai következetlenségek a történetben?
- Egyezik-e a korábbi megnyilatkozásokkal?
- Logikusan el tudta-e mesélni a történetet az interjúalany?

#### Motiváció a hazugságra

- Van-e valami oka a tanúnak arra, hogy koholt történettel álljon elő, vagy eltúlozza a történeteket?
- Milyen az interjúalany és a vizsgálat alanya / áldozat közötti kapcsolat?
- Előfordult-e korábban valamilyen konfliktus az érintettek között?

#### Megerősítés

- Más tanúk is ugyanerről számoltak be?
- Ha nincsenek is más szemtanúk, vannak-e olyan személyek, akik az incidens után nem sokkal látták az interjúalanyt, vagy interakciót folytattak vele?
- Megvitatta-e az illető valakivel az incidenst, különösen röviddel az eset után?
- Alátámasztja-e az illető vallomását valamilyen tárgyi bizonyíték, például írásos dokumentum (személyes feljegyzések, SMS-ek, e-mailek stb.)?

#### Előzmények

Tett-e korábban is ilyet a vizsgálat alanya?

#### Viselkedés

Volt-e valami az illető magatartásában vagy a kérdések megválaszolásában, ami miatt arra gyanakszik, hogy az illető hazudik? Emellett egyéb jelek is sokatmondóak lehetnek: ilyen például a túlzott idegesség vagy izgatottság.



## 4. modul: Meghallgatások lebonyolítása

Fontos tudni: a nemi alapú erőszakra vonatkozó ügynökségközi esetkezelési iránymutatások hangsúlyozzák, hogy „minden túlélő különböző és egyedülálló, ezért eltérően reagál az általa átélt nemi alapú erőszakra”, és igen sok különbség figyelhető meg az egyes túlélők viselkedésében. A szexuális kizsákmányolás és bántalmazás áldozatainak/túlélőinek magatartásából emiatt nem lehet a hitelességre vonatkozó következtetéseket levonni.

### Lezárás

Hogyan kell lezárni a meghallgatást?

Ha minden szükséges információt megszereztek az interjúalanytól, a vizsgálatot végző személyeknek a következőket kell tenniük:

- foglalkozniuk kell az esetleges aggályokkal;
- fel kell készíteniük az interjúalanyt a vizsgálati folyamat további eseményeire.

Vizsgáljuk meg a lezárási lépés néhány aspektusát!

#### A lezárás célja

A meghallgatást le kell zárni, ha megfelelően meggyőződött arról, hogy a beszélgetés folytatása semmilyen további célt nem szolgál. A meghallgatást udvariasan és szakszerűen kell lezárni.

Amikor egyértelműen közeledik az interjú vége, a következőkre kell törekednie:

- meg kell győződnie arról, hogy kielégítő információkat kapott;
- gondoskodnia kell arról, hogy mindenki ugyanazt értse a történetek alatt;
- elő kell készítenie a további lépéseket.

#### Az új információk kezelése

Nyugodtan vessen fel más kérdéseket, amelyek eszébe jutnak, és figyeljen oda azokra a jelekre, amelyek alapján az interjúalanynek potenciálisan lenne még mondanivalója. Az interjúalanyok verbálisan vagy nonverbálisan jelezhetik, hogy hajlandóak megválaszolni olyan témákhoz kapcsolódó kérdéseket, amelyekről korábban hallgattak. Egy tanú jelezheti, hogy olyan releváns információk birtokában van, amelyekről korábban nem esett szó.

Készüljön fel ezekre az eshetőségekre. Jó ötlet lehet feltenni például a következő nyitott kérdést: „Szeretne még hozzáfűzni valamit?”.

#### Az interjúalany kérdései

Meg kell kérdeznie az interjúalanytól, hogy van-e valamilyen kérdése. Előfordulhat, hogy aggasztja valami – például a személyes biztonsága –, vagy más kérdése van. Később megtérülhet, ha ekkor figyelmesen meghallgatja az illetőt.

Ha az illető kérdez valamit, válaszoljon őszintén. Ne adjon ki bizalmas információkat, például azt, hogy kit hallgatott még meg, és mit mondott az illető. Ha nem tudja a választ egy kérdésre, jelezze az interjúalanynak, hogy amennyiben lehetséges, később választ ad rá.

### Titoktartás

Fontos közölni az interjúalanyal, hogy nem beszélhet az esetről másokkal, különösen más tanúkkal, akik másként láthatták az adott eseményt. Ha megszegi ezt a szabályt, összezavarhatja a többi tanút, vagy befolyásolhatja az eset felidézését.

### A meghallgatásról készült dokumentáció és a további információk

Adja előzetesen az interjúalany tudtára, ha később alá kell írnia az interjú írott változatát. Tudassa a tanúkkal, hogy ha később további információk jutnak eszükbe, felvehetik Önnel a kapcsolatot. Fontos, hogy megbízható elérhetőséget adjon meg az interjúalanyoknak. Adott esetben akár azt is felvetheti, hogy néhány nap múlva újra felkeresi őket arra az esetre, ha valami eszükbe jutott még.

### Végső lezárás

A meghallgatás lezárásakor mindig tartsa szem előtt a „három P” elvet:

- **Polite (Udvarias):** zárja le udvariasan a meghallgatást, és köszönje meg az interjúalanyt, hogy időt és energiát fordított a vizsgálatban való közreműködésre.
- **Positive (Pozitív):** zárja le pozitív hangvétellel az interjút. Példa: „Ezek a részletes információk egészen biztosan sokat segítenek majd a vizsgálat lebonyolításában. Köszönöm.”.
- **Prospective (Előremutató):** ha udvarias és pozitív hangvétellel zárja le az interjút, előkészítheti a terepet a későbbi kapcsolatfelvételre. El kell érnie, hogy a tanú vagy a vizsgálat alanya felvegye Önnel a kapcsolatot, ha valamilyen részlettel szeretné kiegészíteni a megadott információkat.

### E – Evaluation (Értékelés)

Három tényezőt kell értékelni:

- A kapott információkat.
- A vizsgálatot a kapott információk fényében.
- A saját teljesítményét.

Tegye fel magának a következő kérdéseket:

- Milyen információra van még szükség? Hogyan juthatok hozzá?
- Elértem-e a céljaimat?
- Mennyire teljesítettem jól a meghallgatás során?
- Mennyire voltak világosak a kérdéseim?



## 4. modul: Meghallgatások lebonyolítása

### 4.6 Kiszolgáltatott interjúalanyok

Egyes interjúalanyok különleges körülmények között lehetnek és különleges igényeik lehetnek, amelyeket figyelembe kell venni az interjú előtt és alatt. Ez igaz lehet a szexuális kizsákmányolás és visszaélés áldozatára, más, traumatizált, riadt vagy komoly stressznek kitett tanúkra, a gyermek tanúkra, illetve azokra a tanúkra, akiknél fennáll a megtorlás kockázata.

#### A SEA áldozatai

**Tisztelet:** A vizsgálatot végző személy nem ítélezhet, hogy segítsen az érintetteknek elkerülni a megbélyegzést és az újabb traumákat. Hallgassa meg például az áldozatot olyan helyen, ahol a saját közössége nem látja mindezt – ellenkező esetben tudomásukra juthat, hogy „történt valami”. Ne készítsen több interjút az áldozattal.

Áldozatközpontú megközelítés alatt a szexuális kizsákmányolással, visszaéléssel és zaklatással összefüggésben azt értjük, hogy olyan módon folytatunk interakciókat az áldozatokkal, hogy prioritásnak tekintjük a meghallgatásukat, kerülni a traumák újbóli átélését, és állandóan a biztonságukra, jogaikra, jólétükre, illetve kinyilvánított igényeikre és lehetőségeikre összpontosítunk. Ez azért fontos, hogy a lehetőségekhez mérten minél inkább átadjuk az áldozatoknak az irányítást, és empatikusan, érzékenyen és ítélezést mellőzve nyújtunk szolgáltatásokat és segédkezet nekik.

**Tájékoztatáson alapuló beleegyezés:** Kérje az áldozat beleegyezését a meghallgatás lebonyolításába.

**Kifejtendő:** Fejtse ki a meghallgatás mibenlétét, és ismertesse egyebek mellett a titoktartás elvét (és annak korlátait), hogy az interjúalany megalapozott döntést hozhasson azzal kapcsolatban, hogy részt vesz-e a meghallgatáson. Ha még nem kapta meg az interjúalany a tájékoztatáson alapuló beleegyezését a vizsgálatba, magyarázza el a teljes vizsgálati eljárást, és kérjen írásos beleegyezést a vizsgálatba. A tájékoztatáson alapuló beleegyezés témájával a 2. modul foglalkozik.

**Aggályok:** Kérdezze meg az áldozattól, hogy van-e valamilyen védelemmel, biztonsággal és segítségnyújtással kapcsolatos aggódalma, vagy felmerült-e benne valamilyen aggály a meghallgatás során. Szükség esetén irányítsa az áldozatot a megfelelő szervezeti egységhez vagy külső szolgálathoz (pl. orvosi, pszichoszociális, védelmi).



**Támogatás:** Ajánlja fel az áldozatnak olyan elérhetőségek megadását, amelyeken keresztül védelmet / segítséget / pszichoszociális támogatást kaphat. A vizsgálatot végző személyek nem biztosíthatnak közvetlenül támogatást/segítséget/védelmet az áldozatnak/tanúnak, mert ez veszélyeztetheti a pártatlanságukat.

**Áldozat-/tanúvédelem:** Az áldozat/tanúk védelme és biztonsága elsőbbséget élvez a vizsgálati megállapításokkal szemben. Ismét hangsúlyozandó: a vizsgálatot végző személyek nem biztosíthatnak közvetlenül támogatást/segítséget/védelmet az áldozatnak/tanúnak, mert ez veszélyeztetheti a pártatlanságukat.

#### Gyermekek

Mielőtt meghallgathatna egy gyermeket, írásos beleegyezést kell kérnie a szülőtől vagy a gyámtól. A meghallgatáson lehetőség szerint jelen kell lennie egy másik személynek, aki támogatja a gyermeket. A támogató személy ideális esetben NEM szülő vagy gyám, hanem egy olyan semleges szereplő, aki gondoskodik a gyermek jó közérzetéről a meghallgatás folyamán (pl. egy gyermekvédelmi tisztviselő). Ha azonban a szülő/gyám ragaszkodik hozzá, hogy jelen legyen a meghallgatáson, a vizsgálatot végző személy nem zárhatja ki őt.

A vizsgálatot végző személy dönti el, hogy ki lehet a gyermeket támogató személy. A vizsgálatot végző személynek meg kell bizonyosodnia arról, hogy az illető nem kapcsolódik a vizsgálathoz, és nem merül fel összeférhetlenség. A gyermekkel is egyeztetni kell az illető jelenlétéről.

**MEGJEGYZÉS:** A gyermekeket érintő intézkedéseknél és eljárásoknál mindig a gyermek mindenek felett álló érdekének kell elsődleges prioritást élveznie.

Lásd a [Gyermekegyezmény](#) 3. cikkét. Emellett „a gyermekek számára biztosítani kell a jogot arra, hogy minden őket érintő kérdésben szabadon kinyilváníthassák véleményüket, és azt a gyermek korának és érettségének megfelelően „kellően” figyelembe kell venni” (12. cikk). A CRC-bizottság részletes és határozott iránymutatást tett közzé azzal kapcsolatban, hogy miként kell megfelelő súllyal figyelembe venni a gyermek véleményét. Ezt át kell tekinteni annak mérlegelésekor, hogy hogyan kell értékelni a gyermekek által kifejezett álláspontokat, döntéseket és preferenciákat. Lásd az ENSZ Gyermekjogi Bizottsága, A Gyermekjogi Egyezményhez fűzött 12. általános magyarázat (2009): A gyermek meghallgatáshoz való jog, 2009. július 20., CRC/C/GC/12.

**Narratív gyakorlat:** A gyermekek általában nem időrendi sorrendben mesélnek történetet. Tegyen próbát először egy narratív gyakorlattal! Válasszon egy kellemes témát, és kérje meg a gyermeket, hogy mesélje el egy ezzel kapcsolatos emlékét az elejétől a végéig. „El tudnád mesélni, mi mindent csináltál tegnap a nagymamáddal?”

**Induljon ki az első közlésből:** „Úgy hallottam, fontos dologról meséltél tegnap az anyukádnak.”

**Használjon nyitott kérdéseket:** A gyermekek befolyásolhatók, és előfordulhat, hogy igyekeznek azt mondani, amit Ön vélhetően hallani szeretne.

## 4. modul: Meghallgatások lebonyolítása

---

**Játékok:** Jó ötlet lehet valamilyen játékot adni a gyermeknek, miközben beszélget vele, vagy megkéri, hogy rajzoljon vagy írjon le valamit, amiről nehéz beszélni. A vizsgálatot végző személy a saját testére mutathat, hogy pontosítsa, miről van szó, és a gyermek is alkalmazhatja ugyanezt a módszert.

**Ismételje el a gyermek szavait:** Ha további kérdéseket tesz fel, amikor csak lehet, használja a gyermek által használt szavakat.

**Lehetséges fenyegetés:** Ha a gyermek vonakodik, derítse ki, hogy vélt vagy valós veszély áll-e ennek a háttérben.



### Traumatizált személyek

Alább felsoroltunk néhány dolgot, amelyet érdemes mérlegelni, ha olyan személyt hallgat meg, akit trauma ért, fél, vagy nagyfokú stressznek van kitéve:

**A pozitív kapcsolat megalapozása:** A szokásosnál is fontosabb, hogy a vizsgálatot végző személy még a meghallgatás kezdete előtt bizalmi és fesztelen kapcsolatot alakítson ki az interjúalannyal.

**Őszinteség:** Legyen őszinte és megbízható a kezdetektől: ne tegyen ígéreteket, ne nyugtasson megtévesztően, és ismerje el, ha nem tud valamit.

**Kiszámíthatóság:** Legyen kiszámítható. Fejtse ki, mit fog tenni és mi fog történni.

**Empátia:** Legyen empátikus és megértő, de őrizze meg a pártatlanságát. Tartsa a szemkontaktust, és jegyzeteljen minél kevesebbet (használjon digitális hangrögzítő készüléket, valamint egy tartalék készüléket).

**Irányítás:** Adja az interjúalany kezébe az irányítást. Engedje, hogy ő döntsön az időpontról, a helyszínről, az ülőhelyek elrendezéséről, a meghallgatást végző személy és a tolmács neméről, a kísérőről, valamint a szünetekről.

**Csend:** Ne törje meg a csendet. Jelezze, hogy vár, amíg az illető készen áll a válaszadásra.

**A közbevágás/nyomásgyakorlás mellőzése:** Tegyen fel kérdéseket, de ne ragaszkodjon a megválaszolásukhoz!

**A trauma és a stressz hatással lehet a memóriára:** A töredezettség, a hézagok vagy a következetlenség nem feltétlenül jelenti azt, hogy az interjúalany hazudik. Lehetséges, hogy nem szeretné újra átélni az eseményeket. Az is előfordulhat, hogy elzárkózóvá vagy cinikussá válik az érzelmek kerülése érdekében. Egyensúlyt kell teremteni az alaposság és az állítólagos áldozat beszámolójában szereplő következetlenségek feltárása között.

**Ha felszínre törnek az érzelmek:** Engedjen az indulatainak, és adjon lehetőséget a sírásra a beszélgetés alatt. Adja az interjúalany tudtára, hogy semmi gond nincs a sírással, és nyugodtan folytathatják a beszélgetést, hacsak nem akar szünetet tartani. Ha úgy gondolja, nyugtassa meg, hogy nem ő tehet a történetekről.

**A közvetlen megkérdőjelezés/kételkedés mellőzése:** Soha ne mondja egy áldozatnak azt, hogy nem hisz neki. Fejtse ki, hogy további részleteket kell kérnie a kérdéses pontok tisztázásához. Legyen tudatában annak, hogy a kérdések erősíthetik a bűntudatot.

**Lezárás:** Ismertesse a további lépéseket, és ébresszen reális elvárásokat az illetőben.

### Megtorlás veszélyének kitett tanúk

Az alábbiakat kell figyelembe venni, ha az interjúalany esetében felmerül a megtorlás kockázata.

**Aggályok:** Kérdezze az illetőt az aggályairól, és vegye őket komolyan.

**Kockázat:** Mérje fel, hogy valós kockázatok miatt aggódik-e az illető. A kockázatértékelést oltalmat nyújtó szakértőkkel egyeztetve kell elvégezni.

**Őszinteség:** Legyen őszinte azzal kapcsolatban, hogy mit tehet és mit nem tehet az interjúalany védelmében.

**Titoktartás:** Ismertesse a titoktartás korlátait.

**Névtelenség:** Fejtse ki, milyen lehetőségek és korlátok merülnek fel a nyilatkozatok anonimizálása szempontjából.

---

# 5. modul:

## Bizonyítási teher és jelentéskészítés

### 5.1 A modul áttekintése

A modul elvégzése után a következő ismeretekre tesz szert:

- Elemezni tudja a vizsgálat során gyűjtött információkat annak meghatározásához, hogy a kezdetben megfogalmazott állításokat, illetve a vizsgálat során esetlegesen feltárt további vádakat bizonyíték támasztja-e alá.
- Átlátja a különböző bizonyítási követelményeket, és tisztában lesz azzal, hogy közülük melyik előírás a SEA eseteinek kivizsgálásakor.
- Fel tudja sorolni a vizsgálati jelentés főbb szakaszait.
- Ismertetni tudja a vizsgálati megállapításokat és a vizsgálat következtetéseit ismertető szakasz szerepét és tartalmát.
- Megfelelő hivatkozási/idézési formátumokat tud használni a jelentéskészítésnél.

A következő iránymutatás az ENSZ eljárásain alapul, és módosítani kell, hogy igazodjon a saját szervezete belső szabályzataihoz és eljárásaihoz, valamint a helyi jogszabályokhoz és eljárásokhoz.

### 5.2 A bizonyítékok értékelése

Melyek a szexuális kizsákmányolás és a szexuális visszaélés meghatározásának főbb elemei? A definíciók irányt mutatnak a vizsgálat lebonyolításához, valamint a megállapítások ismertetéséhez a jelentésben.

#### Szexuális kizsákmányolás

A szexuális kizsákmányolás a hatalommal, a bizalommal vagy a kiszolgáltatottsággal való szexuális célú visszaélés. A tényleges vagy a megkísérelt kizsákmányolás egyaránt ide tartozik. Három elemből áll:

#### 1. Tényleges vagy megkísérelt kizsákmányolás

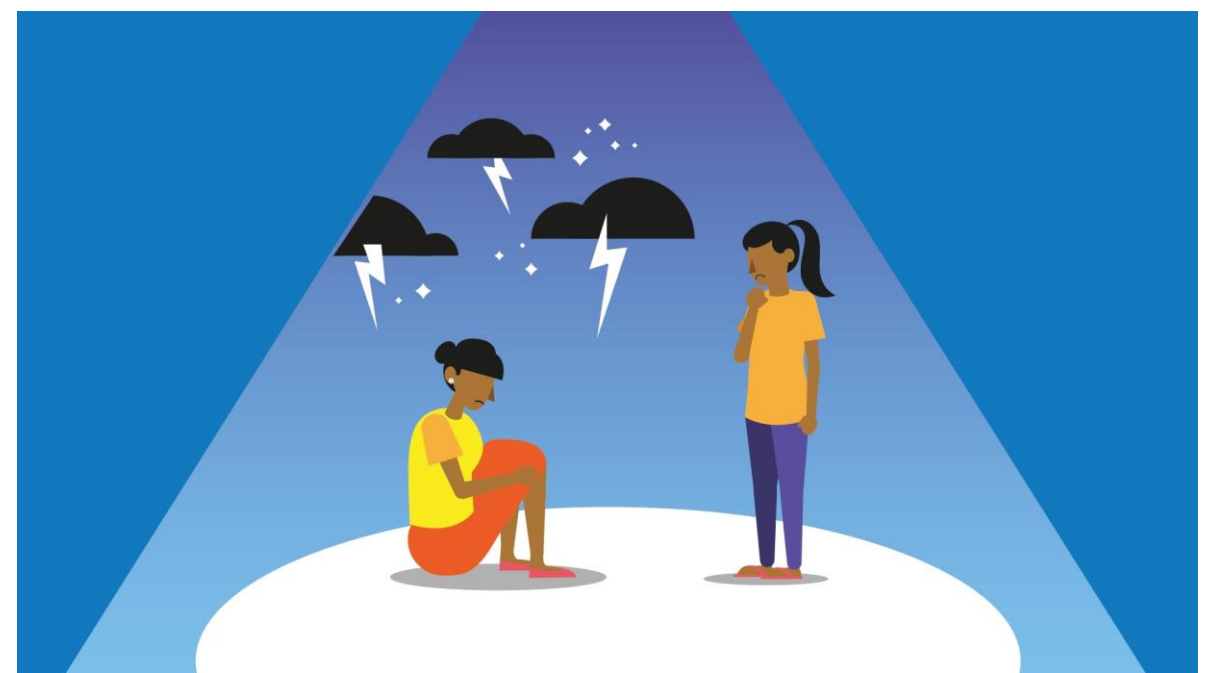
- egy kiszolgáltatott személlyel szemben (egy egyedülálló, humanitárius segítségre szoruló anya például különösen kiszolgáltatott lehet; egy humanitárius munkatárs visszaélhet ezzel a kiszolgáltatottsággal, ha szexet kér a segítségnyújtásért cserébe a kedvezményezettől);
- eltérő erőviszonyok alapján (ha például egy humanitárius munkatárs visszaél a pozíciójával azáltal, hogy szexért cserébe további humanitárius segítséget nyújt);
- vagy bizalom alapján (ha például egy humanitárius munkatárs azt sugallja, hogy normális dolog meztelen képeket megosztani humanitárius segítségnyújtásért cserébe, azzal visszaél a kedvezményezett bizalmával).

#### 2. Szexuális célzat

A vizsgálatnak a szexuális célzatot is bizonyítani kell. A szexuális tevékenység (például behatolás vagy csók) vagy a szexuális szívességek biztosítására való felhívás szexuális célzatnak minősül.

#### 3. A felek azonosítása

A vizsgálat alanyát egyértelműen azonosítani kell a vizsgálat során. Előfordulhat azonban, hogy az áldozat nem rendelkezik teljes körű információkkal. Emiatt szükség lehet a vizsgálati alany azonosítására. Az azonosítás fotókkal történhet: azonosítás céljából meg kell jeleníteni a szemtanú számára egy több fényképet, amelyben a vizsgálati alany képe is szerepel.



#### Szexuális visszaélés

Szexuális visszaélés alatt egy adott személy fizikai integritásának tényleges, szexuális természetű megsértését, vagy az ezzel való fenyegetést értjük, akár erő alkalmazásával, akár egyenlőtlen viszonyok vagy kényszerítő körülmények között. Ide tartozik a szexuális rabszolgaság, a gyermekbántalmazás és a szexuális támadás. Milyen tényeket kell bizonyítani a szexuális visszaélés eseteinek kivizsgálása során?

#### 1. Szexuális célzat

A fizikai integritás tényleges vagy megkísérelt, szexuális természetű megsértése, illetve az ezzel való fenyegetés.

#### 2. A beleegyezés hiánya

Nem korlátozódik erő kifejtésre – kényszerítő körülmények is állhatnak a háttérben. Az áldozat életkora különös megfontolást igényel. Az ENSZ minden, 18 év alatti személlyel folytatott szexuális kapcsolatot tilt, és szexuális visszaélésnek tekint a helyi jogszabályoktól függetlenül.

## 5. modul: Bizonyítási teher és jelentéskészítés

ST/SGB/2003/13, 4.4. bekezdés – Kivétel alkalmazandó, ha a munkatárs törvényes házasságot kötött egy olyan, 18 év alatti személlyel, aki az állampolgársága szerinti országban már nagykorúnak számít, illetve elérte a beleegyezési korhatárt.

### 5.3 Jogi megfontolások

A vizsgálat megállapításait tartalmazó jelentést bizonyítékokkal kell alátámasztani. A vizsgálati jelentést a vizsgálat végleges eredményeként továbbítják egy elbírálónak. Az elbíráló személy (akit „intézkedő tisztviselőnek” szoktunk nevezni) mérlegeli, milyen intézkedéseket (szankciókat) kell foganatosítani a jelentés alapján. Nem a vizsgálatot végző személy dönt a szankciókról.

A 3. modulban sorra vettük a vizsgálat során gyűjthető bizonyítékok különböző típusait. Most megvizsgáljuk, mennyit nyomnak a latban az összegyűjtött bizonyítékok az eset végkimenetelének meghatározásakor. A vizsgálat típusától (adminisztratív vagy büntetőjogi) függően eltérő lehet, mennyi bizonyítékra van szükség a megfogalmazott állítás alátámasztásához (ezt bizonyítási küszöbnek is nevezzük).

A bizonyítási küszöb ismerteti, mennyi és/vagy milyen minőségű bizonyítékra van szükség egy kijelentés bizonyításához.

#### Bizonyítási küszöb

**Valószínűségek mérlegelése / valószínűbb, mint sem:** Polgári jogi eseteknél gyakran ezt a jogi bizonyítási küszöböt alkalmazzák. A megfogalmazott állítás bizonyításához az állításnak nagyobb valószínűséggel kell igaznak lennie, mint sem.

**Egyértelmű és meggyőző / rendkívül valószínű:** Olyan jogi bizonyítási küszöb, amely megköveteli, hogy az adott tény nagy valószínűséggel igaz legyen, és egy észszerűen gondolkodó személy határozottan úgy gondolja, hogy a tény igaz, noha némi kétség továbbra is fennmaradhat. Ez a bizonyítási küszöb középút a kevésbé szigorú „valószínűségek egyensúlya” és a szigorúbb „kétséget kizáró” küszöb között. Az ENSZ rendszere jellemzően ezt a bizonyítási küszöböt alkalmazza, ha valaki szexuális kizsákmányolásra és visszaélésekre vonatkozó állításokat fogalmazott meg.

**Kétséget kizáró:** Olyan bizonyítási küszöb, amelyet jellemzően büntetőjogi eseteknél alkalmaznak bűnösséget megállapító ítélet alátámasztásához. Egy adott tény akkor tekinthető bizonyítottnak, ha nem marad észszerű kétség azzal kapcsolatban, hogy igaz. Ez szigorúbb a „valószínűségek egyensúlya” és az „egyértelmű és meggyőző” bizonyítási küszöbnél.

#### Milyen bizonyítási küszöböt követel meg a saját szervezete?

Az ENSZ-ügynökségek többsége a szexuális kizsákmányolás és bántalmazás eseteinél „egyértelmű és meggyőző” bizonyítási küszöböt kíván meg. Minden szervezetnek a helyi munka-/polgári joggal összhangban álló bizonyítási küszöböt kell alkalmaznia. Ez a küszöb általában kevésbé szigorú a büntetőjog által megkövetelt bizonyítási küszöbnél.

**Bizonyítási küszöb:** A folyamat végén az intézkedő tisztviselő ellenőrzi, hogy elég szilárdak-e a bizonyítékok ahhoz, hogy elérjék a szankcionáláshoz meghatározott bizonyítási küszöböt. Ideális esetben a SEA megtörténtét alátámasztó bizonyítékok ezen a ponton „egyértelműek és meggyőzőek”. Ez azt jelenti, hogy az intézkedő tisztviselő a bizonyítékok alapján úgy gondolja, „rendkívül valószínű”, hogy a szexuális kizsákmányolásra és visszaélés esete megtörtént. Feltétlenül ellenőrizze a saját szervezeténél alkalmazandó bizonyítási küszöböt! Bizonyos joghatóságokon belül elegendőnek számít, ha a rendelkezésre álló bizonyítékok alapján nagyobb a valószínűsége annak, hogy a SEA megtörtént, mint annak, hogy nem.

**Zéró tolerancia a SEA-val szemben:** az ENSZ-nél és az ENSZ-szervezetekkel együttműködő NGO-knál a zéró tolerancia elve azt jelenti, hogy ha meggyőződünk arról, hogy egyszer vagy kétszer előfordult szexuális kizsákmányolás és visszaélés, a vizsgálat alanyának megszüntetjük a munkaviszonyát. Ha az Ön saját szervezete nem működik együtt az ENSZ-szel, járjon utána, hogy „zéró tolerancia” elv van-e érvényben a szervezeténél, és ha igen, mit jelent ez a gyakorlatban. Az ENSZ zéró tolerancia alkalmazását várja el a humanitárius és fejlesztési ágazatokban.

#### Mi a teendő, ha csak az áldozat és a vizsgálat alanya által tett nyilatkozat áll rendelkezésre?

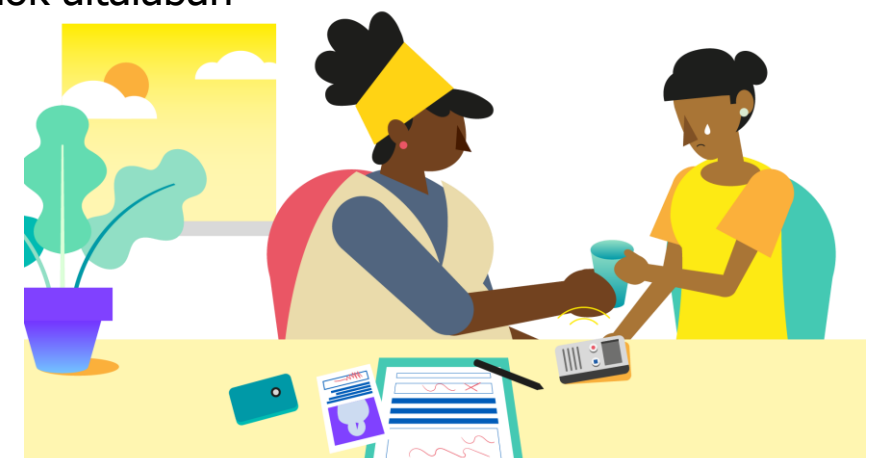
Egy hiteles tanú elég lehet a megfogalmazott állításokat alátámasztó tények felderítéséhez, ha:

- a tanú nyilatkozata egyértelmű és következetes;
- a tanú nyilatkozata összhangban van a hallomáson alapuló, külső bizonyítékokkal (például ha az áldozat beszélt valakivel az incidens után);
- a tanúnak nincs indítéka arra, hogy koholt információkkal álljon elő, vagy szövetkezzen a vizsgálat alanya ellen: ha a rendelkezésre álló bizonyítékok egyértelműek és meggyőzőek, az áldozat indítéka irreleváns. Az indíték azonban fontosabb szerepet tölt be, ha kevésbé meggyőzőek a bizonyítékok.
- Ha egy esetben csak egy hiteles tanú áll rendelkezésre, fontos minden írásos vagy szóbeli beszélgetést lejegyezni, amelyet a tanúval folytatott.

#### Néhány egyéb mérlegelendő szempont:

1. Ha egy incidenst késedelmesen jelentenek be, magyarázattal kell szolgálni

Érthető okok állhatnak a háttérben, ha egy áldozat nem jelenti azonnal a szexuális kizsákmányolás és bántalmazás előfordulását. A nemi alapú erőszak eseteinek jelentése megbélyegzést vonhat maga után: az áldozat tarthat tőle, hogy az elkövető és/vagy a családja megtorolja a bejelentést; hogy kiközösíti a saját családja; vagy akár attól is, hogy őt hibáztatják a támadásért. A nők általában





## 5. modul: Bizonyítási teher és jelentéskészítés

akadályokkal szembesülnek, amikor igazságszolgáltatást várnak. Ide tartoznak a szűkös erőforrások, valamint a korlátozott mobilitás és döntéshozatali hatáskör, a megbélyegzéstől és megtorlástól való félelem, az a társadalmi felfogás, miszerint egyedül a férfiaknak vannak jogaik, valamint az olyan, férfi gyámságra vonatkozó jogszabályok, amelyek értelmében a nők gyámkodó férfi – apa, testvér, férj vagy akár fiúgyermek – közbenjárásával hozhatnak meg kulcsfontosságú döntéseket magukkal kapcsolatban.

### 2. A közvetett bizonyítékok is fontosak

A hallomáson alapuló bizonyítékok kevesebbet nyomnak a latban, de szem előtt tarthatók más bizonyítékok megerősítéséhez.

### 3. Az eseteknél főként tanúskodáson alapuló bizonyítékokra lehet építeni

Feltétlenül fontolóra kell venni dokumentumot és egyéb típusú bizonyítékok azonosítása és összegyűjtése érdekében teendő lépéseket. Be kell szerezni például az állítólagos áldozat életkorát és személyazonosságát igazoló dokumentumokat, valamint olyan intézkedésekhez is folyamodni kell, amelyekkel elvégezhető a többi között a mobiltelefonok, számítógépek és e-mailek digitális igazságügyi szakértői vizsgálata.

4. Ha felmerül a megtorlás veszélye az áldozatokkal vagy a tanúkkal kapcsolatban, a tanúk és az állítólagos áldozat neve kitakarható. Az áldozat nevének kitakarásával kapcsolatos döntésnek azonban összhangban kell lennie a tisztességes eljárás követelményeivel.

### 5.4 A vizsgálati jelentés vázlatának elkészítése

A vizsgálati jelentés a megállapított tények objektív ismertetése.

A következő követelményeknek kell megfelelnie:

- Tényszerűnek
- Pártatlannak és objektívnek kell lennie
- Tömörnek, világosnak, teljes körűnek
- Logikus felépítésűnek kell lennie.

#### A jelentés felépítése:

1. Háttér
2. Érintett munkatársak
3. Alkalmazandó szabályok és előírások
4. Módszertan
5. A vizsgálat megállapításai
6. A megállapítások elemzése
7. A vizsgálatból levont végkövetkeztetés

#### A „Módszertan” rész:

- Sorolja fel a tanúkat és a meghallgatott alany(oka)t.
- Dokumentálja minden elektronikus/digitális bizonyítékot.
- Jegyezze le az esetleges helyszíni missziók dátumát.
- A vizsgálatot akadályozó tényezők (például a helyszíni missziót biztonsági problémák lehetetlenítették el).
- Ismertesse, milyen módon ügyelt a vizsgálat alanyát megillető jogok tiszteletben tartására: jelezze, hogy a vizsgálat alanyát meghallgatták, és lehetőséget kapott arra, hogy reagáljon a megfogalmazott állításra,



bizonyítékok bemutatására, és észrevételek megfogalmazására a vizsgálat megállapításaival kapcsolatban a jelentés véglegesítése előtt.

#### „A vizsgálat megállapításai” rész:

Ebben a részben kell bemutatni az összes összegyűjtött bizonyítékot (csak a tényeket).

Hogyan kell ismertetni a vizsgálat során gyűjtött bizonyítékokat „A vizsgálat megállapításai” részben?

Az esettől függően többféle megoldás is kínálkozhat:

**Időrendi:** Az incidens előtti, alatti és utáni időszakra vonatkozó bizonyítékokat időrendi sorrendben mutatják be, és ennek megfelelően csoportosítják a vallomásokat és más bizonyítékokat.

**A bizonyítékok tételes bemutatása:** Az egyes tanúvallomásokat és más bizonyítékokat külön, egymás után szerepeltetik (ez hosszabb, de részletesebb jelentést eredményez).

**Az állítás / nem helyénvaló magatartás típusa alapján:** Ha több állítás is elhangzott, a vizsgálat megállapításait incidensenként kell elkülöníteni. Minden incidensen belül csoportosítani kell a releváns bizonyítékokat – ha egy tanúvallomás több incidens szempontjából is releváns, többször is meg kell említeni.

**Enyhítő és súlyosbító körülmények:** Egyes, vizsgálat során megállapított tények nincsenek feltétlenül közvetlen hatással a végső következtetésre, enyhítő vagy súlyosbító körülményként azonban figyelembe vehetők. A vizsgálatot végző személy nem ítélik a vizsgálat alanyának cselekedeteiről. Ugyanakkor az enyhítő és súlyosbító tényezőket bele kell foglalni a jelentésbe a tisztességesség jegyében. Így figyelembe tudja majd venni őket az intézkedő tisztviselő, aki a szankcióról határoz.

Ha megállapítást nyer a szexuális kizsákmányolás és bántalmazás ténye, a vizsgálat alanyának minden esetben meg kell szüntetni a munkaszerződését. Bizonyos enyhítő vagy súlyosbító körülmények azonban befolyásolhatják az illető utolsó fizetését vagy a munkaviszony megszüntetésekor járó esetleges egyéb kifizetéseket.

## 5. modul: Bizonyítási teher és jelentéskészítés

### Mik a jelentésben szereplő idézetek ismérvei?

**Releváns:** Egyedül a meghallgatások közvetlenül releváns részeit szükséges idézni.

**Rövid:** Ügyeljen arra, hogy az idézetek minél rövidebbek legyenek.

**Hivatkozásokkal ellátott:** Minden közvetlen idézetet fel kell tüntetni a lábjegyzetben, amelyben szerepelnie kell a meghallgatásról készített dokumentum megfelelő oldalának.

### További lépések

Mostanra összegyűjtötte és elrendezte az összes tényszerű információt és bizonyítékot, amelyet a vizsgálat során gyűjtött össze. Hamarosan folytathatja az elemzést. Előtte azonban gondoskodnia kell két dologról:

### A vizsgálat megállapításainak megosztása a vizsgálat alanyával

Ha a ténymegállapítás szerint bizonyítékok támasztják alá a szexuális kizsákmányolás és visszaélés megtörténtét, a vizsgálatot végző személynek meg kell osztania a ténymegállapítások másolatát a vizsgálat alanyával, aki észrevételt fűzhet hozzájuk. A vizsgálat alanya megkapja az összeállítást a lényeges tényekről, de az elemzést, a hitelességértékelést és a végkövetkeztetést nem. A vizsgálat alanya ekkor újra lehetőséget kap arra, hogy pontosítson bizonyos információkat, rámutasson az esetleges hibákra, vagy további bizonyítékot nyújtson be a tényekkel kapcsolatban.

**Figyelem!** A vizsgálat alanya ekkor fogja látni a tanúk által elmondottak egy részét. A vizsgálat megállapításai ugyanis lényeges idézeteket tartalmaznak a meghallgatásokból. Ha komoly biztonsági/megtorlási kockázat merül fel egy tanú esetében, a vizsgálatot végző személynek ezen a ponton anonimizálnia kell a nyilatkozatokat. Fontos szem előtt tartani, hogy a tanúk a név kitakarása esetén is azonosíthatók lehetnek a kontextus alapján.

### A vizsgálat alanya által tett észrevételek figyelembevétele

A vizsgálat alanyának adni kell néhány napot a vizsgálati megállapítások átolvasására, valamint arra, hogy észrevételeket tegyen. A vizsgálat alanya által tett észrevételeket bele kell foglalni a vizsgálati jelentésbe, ha lényegesek, tényszerűek és megerősítik vagy épp megcáfolják az addig ismertetett tényeket. A vizsgálat alanyának a vizsgálati megállapításokra írt válaszát teljes terjedelmében mellékelni kell a jelentéshez.

### A „megállapítások elemzése” rész

Az elemzési részben értékelnie kell az összes bizonyítékot. Itt a következő lépéseket kell elvégeznie:

- Ismertetnie kell az áldozattal, a tanúkkal és a vizsgálati alannal folytatott meghallgatások hitelességének értékelését (4. modul – A hitelesség értékelése).
- Ki kell fejtenie, mely bizonyítékok erősítik egymást, és melyek mondanak ellent egymásnak.
- Észszerű következtetéseket kell levonnia a közvetett bizonyítékokból.

- Értékelnie kell, mely (terhelő vagy felmentő) bizonyítékok a legmeggyőzőbbek, és miért.
- Végezetül meg kell állapítania, hogy a rendelkezésre álló bizonyítékok alátámasztják-e az állítást, vagy sem.

**A személyes véleménynyilvánítás mellőzése:** A tények elemzése során meg kell őriznie az objektivitását.

Az eset összetettségétől függően az elemzési részt szintén incidensekre lehet bontani.

### A „vizsgálatból levont végkövetkeztetés” rész

Ebben a részben a megállapított tények és az észszerű következtetések alapján meg kell vizsgálnia az állításokat az érvényes szabályok és előírások tükrében.

**Alátámasztott:** Az állítás(ok) alá lett(ek) támasztva.

**Nem alátámasztott:** A rendelkezésre álló bizonyítékok nem tették lehetővé a vizsgálat elvégzését, vagy a vizsgálat azzal a megállapítással zárult, hogy a bizonyítékok nem voltak elegendők a szexuális kizsákmányolás és visszaélés bizonyítási küszöbnek megfelelő alátámasztásához. Ez nem feltétlenül jelenti azt, hogy az állítás hamis volt.

**Alaptalan:** Az állítás(ok) nem bizonyult(ak) igaznak.

### Ellenőrző lista a vizsgálati jelentéshez:

- Rendezett, világos és logikus.
- Tömör, tényszerű mondatokat tartalmaz.
- Egyértelmű a felépítése, és jól strukturált bekezdésekre, albekezdésekre és lábjegyzetekre osztható.
- Az adatokat grafikonok vagy táblázatok ismertetik.
- Fényképek is mellékelhetők.
- Hangsúlyozás és egyértelműsítés céljából képernyőfelvételek (képmetsző eszköz) is szerepeltethetők.
- Minden terhelő vagy felmentő bizonyíték szerepel benne magyarázattal kiegészítve.
- Tényszerű – nem tartalmaz véleményt vagy találgatást.
- Minden súlyosbító vagy enyhítő tényező szerepel benne.
- Minden tény bizonyíték támaszt alá.

Szép munka!

Ezzel a szexuális kizsákmányolás és visszaélés felderítését célzó vizsgálat végére ért. Elküldheti a vizsgálati jelentést az illetékes tisztviselőnek, aki szankcionálja az elkövetőt.

