



# **РОЗСЛІДУВАННЯ ЗВИНУВАЧЕНЬ У СЕКСУАЛЬНІЙ ЕКСПЛУАТАЦІЇ ТА НАРУЗІ**

**ІНСТРУМЕНТАРІЙ ДЛЯ ПАРТНЕРІВ**



**UNHCR**  
The UN Refugee Agency

# Зміст:

---

## КОРОТКИЙ ОГЛЯД

---

### МОДУЛЬ 1

#### ВСТУП

- 1.1 Короткий зміст модуля
  - 1.2 Визначення
  - 1.3 Як визначити юрисдикцію для проведення розслідувань СЕН
  - 1.4 Корисні ресурси
- 

### МОДУЛЬ 2

#### ПРИНЦИПИ РОЗСЛІДУВАНЬ СЕН

- 2.1 Короткий зміст модуля
  - 2.2 Контрольний список щодо підходу, орієнтованого на потерпілих
  - 2.3 Контрольний список фундаментальних стандартів розслідування
  - 2.4 Контрольний перелік прав на належну правову процедуру
  - 2.5 Контрольний перелік принципів, прав та обов'язків
- 

### МОДУЛЬ 3

#### МЕТОДОЛОГІЯ ТА УПРАВЛІННЯ СПРАВАМИ

- 3.1 Короткий зміст модуля
  - 3.2 Що таке адміністративні розслідування?
  - 3.3 Контрольний список основних етапів розслідування
  - 3.4 Як оформити звіт про розслідування?
  - 3.5 Управління справами
- 

### МОДУЛЬ 4

#### ПРОВЕДЕННЯ ДОПИТІВ

- 4.1 Короткий зміст модуля
  - 4.2 Кого слід допитувати?
  - 4.3 Робота з перекладачем
  - 4.4 Контрольний список щодо формальностей допиту
  - 4.5 Як спланувати та підготуватися до допиту
  - 4.6 Рекомендації щодо проведення допиту
  - 4.7 Вразливі категорії респондентів
- 

### МОДУЛЬ 5

#### ТЯГАР ДОКАЗУВАННЯ ТА ЗВІТУВАННЯ

- 5.1 Короткий зміст модуля
  - 5.2 Оцінка зібраних доказів
  - 5.3 Юридичні аспекти
  - 5.4 Як скласти звіт про результати розслідування
-

# Короткий

Цей навчальний пакет, який складається з онлайн-курсу та набору ресурсів, є одним із результатів першої Міжвідомчої постійної комісії з питань захисту від сексуальної експлуатації Управління Верховного комісара ООН у справах біженців із захисту від сексуальної експлуатації, наруги та сексуальних домагань (вересень 2019 р. — грудень 2020 р.) і тісно пов'язаний з його зобов'язанням підтримувати партнерів та спільно працювати над посиленням спроможності та підзвітності.

УВКБ ООН ініціювало цей проєкт у відповідь на конкретні запити своїх партнерів щодо підтримки посилення їхньої спроможності проводити якісні розслідування звинувачень у сексуальній експлуатації та нарузі. Він ґрунтується на загальноприйнятих принципах і стандартах проведення адміністративних розслідувань у системі ООН, а також на навчальній програмі УВКБ ООН із проведення розслідувань для партнерів. Деякі аспекти процесу можуть бути змінені з метою відображення внутрішньої політики та процедур конкретної організації, а також місцевих законів та правил. Для того, щоб переконатися, що зміст і структура посібника є зручними для користувачів і відповідають оперативним потребам партнерів, перед завершенням роботи над пакетом були проведені консультації на місці з партнерами з числа НУО та іншими зацікавленими сторонами.

Навчальний пакет призначений насамперед для виконавчих партнерів Організації Об'єднаних Націй, які безпосередньо проводять розслідування звинувачень у сексуальному насильстві та нарузі у своїх організаціях. Однак він також може бути корисним для інших партнерів, які виконують різні функції у співпраці з PSEA в гуманітарних ситуаціях, щоб покращити свої знання про процес розслідування та застосовні стандарти й принципи. УВКБ ООН буде вдячне за зворотній зв'язок корисності навчального пакету.

Інтерактивний навчальний онлайн-курс складається з п'яти модулів і розрахований на п'ять годин. Курс включає тести, вправи, практичні приклади та додаткові матеріали. Додатковий набір матеріалів містить усі необхідні контрольні списки, форми та шаблони, які допоможуть фахівцям під час роботи.

Розробкою навчального пакету займався Офіс Генерального інспектора УВКБ ООН у співпраці з Глобальним центром навчання та розвитку, Офісом Старшого координатора з питань запобігання та реагування на сексуальну експлуатацію, наругу та сексуальні домагання та Службою забезпечення виконання та управління/Відділом стратегічного планування та результатів.



# Модуль 1: Вступ

## 1.1 Огляд зміст модуля

Перший модуль знайомить з основними поняттями сексуальної експлуатації та наруги (далі - СЕН), а також пояснює, в межах якої юрисдикції проводяться розслідування СЕН. Після проходження цього модуля ви зможете:

- визначити різні форми сексуального насильства;
- перерахувати ключові документи з СЕН;
- пояснити правові підстави для проведення розслідувань у вашій організації щодо звинувачень у СЕН.

## 1.2 Визначення ключових термінів, що використовуються в програмі онлайн-навчання

### Хто є різними учасниками?

**Заявник** — це особа, яка доводить до відома організації звинувачення в СЕН. Це може бути особа, яка пережила СЕН, або інша особа, якій відомо про правопорушення.

**Жертва** — це особа, яка зазнає або зазнала сексуальної експлуатації або наруги. При здійсненні діяльності в гуманітарних ситуаціях жертва — це особа, яка стверджує, що зазнала сексуальної експлуатації або сексуальної наруги з боку співробітників гуманітарних організацій або пов'язаного з ними персоналу.

Коментар: Різні визначення поняття «жертва» спричиняють різні наслідки, тому важливо використовувати їх контекстуально. «Жертва» — це термін, який часто використовують у юридичному та медичному секторах, тоді як терміну «**постраждалий**» зазвичай надають перевагу в секторах психологічної та соціальної підтримки осіб, які пережили сексуальне або ґендерно зумовлене насильство, оскільки він означає стійкість.

### Що таке сексуальна експлуатація?

Сексуальна експлуатація — це використання влади, довіри або вразливості в сексуальних цілях, включаючи як фактичну експлуатацію, так і спробу експлуатації. Використання становища співробітника гуманітарної організації для отримання будь-яких сексуальних послуг є сексуальною експлуатацією.

### Що таке сексуальна наруга?

Сексуальна наруга — це (погроза) фізичного втручання сексуального характеру, включаючи як фактичну наругу, так і спробу наруги. Це стосується зловживань із застосуванням сили, а також в умовах примусу або в нерівних умовах.

**ПРИМІТКА:** Як кривдник, так і жертва можуть бути будь-якої статі. Сексуальне насильство між чоловіками також трапляється. Проте, зверніть увагу, що переважна більшість зареєстрованих випадків СЕН відображають ситуації з чоловіком-кривдником і жінкою-жертвою (жертвами).

### Що таке сексуальні домагання?

Сексуальні домагання — це будь-яка **небажана поведінка сексуального характеру**, на яку можна обґрунтовано відреагувати або сприйняти як таку, що спричиняє образу чи приниження, коли така поведінка перешкоджає роботі, є умовою працевлаштування або створює залякуване, вороже чи образливе робоче середовище.

Сексуальні домагання можуть статися на робочому місці або у зв'язку з роботою. Якщо сексуальні домагання відбуваються в гуманітарному секторі, це означає, що і кривдник, і жертва є співробітниками гуманітарної організації.

Сексуальні домагання, як правило, являють собою систематичну поведінку, але можуть мати форму одиничного інциденту.

При оцінці обґрунтованості очікувань або сприйняття слід враховувати точку зору особи, яка є об'єктом такої поведінки.

Якщо жертва є бенефіціаром, який залучений гуманітарною організацією до участі в гуманітарному реагуванні як заохочувальний працівник або волонтер, неправомірна поведінка може кваліфікуватися і як СЕН, так і як сексуальні домагання.



## Модуль 1: Вступ

**ПРИМІТКА:** Цей тренінг охоплює розслідування випадків сексуальної експлуатації та сексуальної наруги. Хоча сексуальні домагання також повинні розслідуватися вашою організацією, ці розслідування не є частиною цього курсу.

### Що таке ґендерно зумовлене насильство?

ґендерно-зумовлене насильство (ГЗН) — це загальний термін для позначення будь-якої шкідливої дії, яка вчиняється проти волі людини і ґрунтується на соціально приписаних відмінностях між статями. Таке насильство включає в себе дії, що завдають фізичної, сексуальної чи психічної шкоди або страждання, погрози вчинення таких дій, примус та інші форми утисків свободи. Такі дії можуть відбуватися публічно або приватно. Незважаючи на те, що СЕН є однією з форм ГОН, СЕН не завжди відбувається проти волі жертви — деякі дії, вчинені за згодою, можуть становити СЕН. Жертвам СЕН має бути надана юридична, медична, психосоціальна та інша підтримка через систему перенаправлення від ГОН.

**ПРИМІТКА:** У рамках адміністративних розслідувань розслідуються лише випадки СЕН та сексуальних домагань, оскільки вони стосуються персоналу гуманітарних організацій як можливих винуватців. Інші форми ГОН не розслідуються в рамках адміністративних розслідувань. Ці випадки можуть бути передані до органів захисту та/або місцевих органів влади, залежно від обставин.

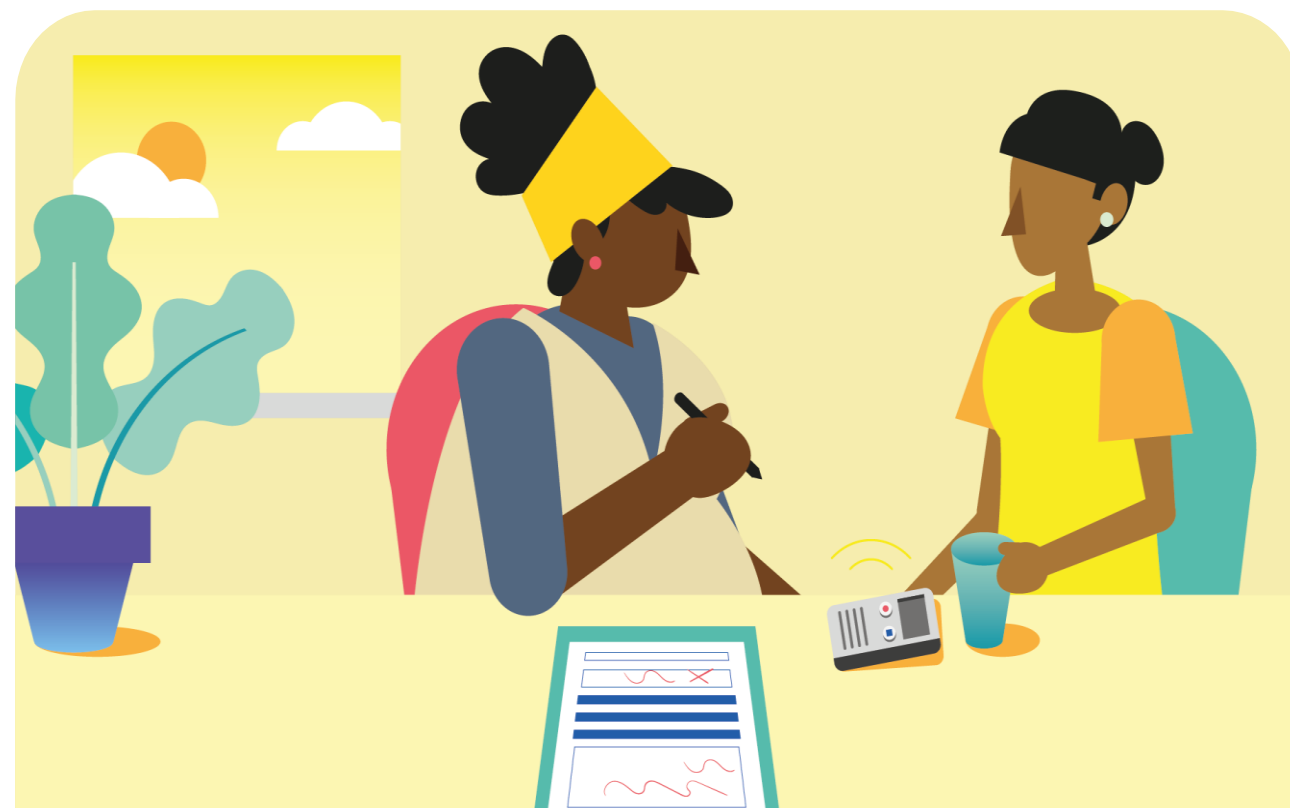
Якщо у вас виникнуть запитання щодо певних термінів і понять, які використовуються в курсі, обов'язково звертайтеся за допомогою до [глосарію](#).

### 1.3 Як визначити юрисдикцію для проведення розслідувань СЕН

Хто має право та зобов'язаний розслідувати звинувачення в сексуальній експлуатації та нарузі?

Поліція та прокуратура мають юрисдикцію розслідувати дії, які є кримінальним злочином згідно з кримінальним законодавством у вашій місцевості.

Ваша організація має юрисдикцію розслідувати дії, ймовірно вчинені співробітниками, навіть якщо вони не є кримінальним злочином згідно з кримінальним законодавством у вашій місцевості. Якщо це не заборонено місцевим законодавством, ваша організація має право й зобов'язана проводити розслідування щодо співробітників через свої договірні зобов'язання перед ООН.



ООН зобов'язується дотримуватися нульової толерантності до СЕН в усіх операціях ООН. Як виконавчий партнер Організації Об'єднаних Націй ви маєте контракт із ООН: Угоду про партнерство. Цей договір зобов'язує вашу організацію запобігати СЕН та розслідувати звинувачення в СЕН проти вашого персоналу.

Ваша організація зобов'язана проінформувати своїх співробітників про те, що вважається забороненою поведінкою. Кодекс поведінки окреслює узгоджені етичні цінності, норми та принципи організації.

Ваш персонал підписує Кодекс поведінки, тим самим підтверджуючи своє розуміння та прихильність до нульової толерантності до сексуальних домагань у організації.

### 1.4 Корисні ресурси

[Бюлетень Генерального секретаря ООН про спеціальні заходи щодо захисту від сексуальної експлуатації та сексуальної наруги \(ST/SGB/2003/13\)](#).

[Глосарій ООН з питань сексуальної експлуатації та наруги, друге видання, 2017 р.](#)

[«Політика УВКБ ООН/ООЗ/2020/04 щодо підходу, орієнтованого на жертву, у реагуванні УВКБ ООН на сексуальні правопорушення \(сексуальну експлуатацію та наругу й сексуальні домагання\) від 30 листопада 2020 року»](#).

[Протокол Організації Об'єднаних Націй щодо звинувачень у сексуальній експлуатації та нарузі за участю виконавчих партнерів](#)

# Модуль 2:

## Принципи проведення розслідувань СЕН

### 2.1 Короткий зміст модуля

Після проходження цього модуля ви зможете:

- застосовувати підхід, орієнтований на жертв;
- давати визначення терміну «належна правова процедура»;
- перераховувати фундаментальні стандарти розслідування;
- перераховувати права заявників, свідків та суб'єкта розслідування (ймовірного правопорушника);
- перераховувати основні обов'язки слідчого.

### 2.2 Контрольний список щодо підходу до розслідувань, орієнтованого на жертв

Під час розслідування звинувачень у СЕН слідчий повинен використовувати так званий «підхід, орієнтований на жертву». Відповідальність за дотримання принципів підходу, орієнтованого на жертву, лежить на слідчому. Однак деякі аспекти, такі як надання допомоги жертві, не будуть реалізовані безпосередньо слідчим.

#### Самопочуття, захист та безпека понад усе

- Під час надання допомоги жертвам слід дотримуватися принципу «не нашкодь», також забезпечувати її таким чином, щоб захистити їхні права, гідність і самопочуття. Це може передбачати вжиття заходів безпеки для захисту від переслідувань, повторної віктимізації та повторної травматизації.
- Слідчий постійно оцінює, чи можуть заходи, вжиті під час розслідування, поставити під загрозу безпеку жертви.
- Жертви можуть приводити на допити та зустрічі позаштатну особу для моральної підтримки, однак її особу необхідно перевірити заздалегідь. Вона не може бути важливим свідком у справі. Особа, запрошена для підтримки, не повинна втручатися під час допиту.

#### Забезпечення допомоги та захисту

- Допомога та підтримка надається жертвам СЕН незалежно від того, чи жертва ініціює розслідування, чи сприяє йому.
- Невідкладні потреби в захисті повинні бути передані відповідальному співробітнику з питань захисту або іншим відповідальним співробітникам: скеруйте жертву до PSEA або координатора з питань переслідувань.

#### Дотримання поваги

Слідчий повинен поводити себе неупереджено та допомагати учасникам уникнути стигматизації та повторної травматизації.

#### Недопущення дискримінації

Слідчий не повинен вдаватися до дискримінації за ознаками раси, кольору шкіри, сексуальної орієнтації, ґендерної ідентичності, мови, віросповідання, політичних або інших переконань, національного або соціального походження, майнового стану, народження, стану здоров'я або іншого стану або ж за будь-якою іншою ознакою.

#### Інформування

Процедури, вимоги до згоди, подальші кроки та можливі наслідки мають бути пояснені жертві якомога швидше. Якщо це доречно, заздалегідь поясніть, чому певна інформація не може бути надана жертві.

Вимоги належної правової процедури та права ймовірного правопорушника (суб'єкта) повинні бути роз'яснені жертві якомога швидше, що дозволить жертві зрозуміти, як розслідування може вплинути на неї.

Крім того, слідчий повинен запропонувати жертві повідомити про це до того, як суб'єкт буде поінформований/допитаний.

Інформуйте жертву про результати розгляду справи



## Модуль 2: Принципи проведення розслідувань СЕН

### Забезпечення конфіденційності

Інформація про звинувачення та розслідування може бути передана іншим особам лише в разі крайньої необхідності.

Слідчий повинен якнайшвидше пояснити жертві поняття, обсяг і межі конфіденційності, зокрема, жертва повинна знати, що суб'єкта буде повідомлено та допитано про звинувачення. Як правило, це означає, що суб'єкт дізнається про особу жертви.

### Інформована згода

Після надання повного, прозорого пояснення процесу та можливих наслідків, слідчий повинен попросити жертву надати письмову згоду на проведення розслідування.

У разі відмови у наданні згоди/відкликання згоди слідчий повинен оцінити ситуацію, ухвалити рішення: припинити розслідування чи продовжити його; а також задокументувати ситуацію.

Згоду необхідно отримати на рівні прийому та/або на етапі розслідування. *Докладніше про ці етапи в Модулі 3.*

### Відкликання згоди

Якщо жертва відкликає свою згоду під час розслідування, слідчий, як правило, повинен закрити розслідування. Однак, залежно від ситуації, можуть бути винятки. Наприклад, якщо жертва безпечно переселилася в іншу країну і є достатньо доказів без її/його участі, розслідування може бути продовжено.



## 2.3 Контрольний список основних стандартів розслідування

Окрім підходу, орієнтованого на жертву, існують й інші фундаментальні стандарти, яких необхідно дотримуватися під час розслідування:

### Стандарт 1: забезпечення конфіденційності

Конфіденційність не означає анонімність.

За загальним правилом, слідчий повинен зберігати конфіденційність інформації про розслідування та особи залучених до нього осіб, щоб забезпечити цілісність розслідування та конфіденційність учасників розслідування. Деяка інформація про розслідування може бути надана за принципом службової необхідності:

- для законної мети розслідування;
- для безпеки або благополуччя зацікавлених сторін (наприклад, у випадках, пов'язаних із ризиком переслідувань);
- для дотримання прав на належну правову процедуру;
- для інформування жертви про процес;
- для того, щоб дозволити відділу кадрів вжити відповідних заходів.

### Стандарт 2: неупередженість/об'єктивність

Конфлікт інтересів виникає тоді, коли особисті інтереси співробітника заважають виконанню службових обов'язків або порушують цілісність, незалежність та неупередженість, що вимагаються статусом співробітника. Це може статися зі слідчим — наприклад, якщо слідчий є другом суб'єкта розслідування.

Слідчі повинні повідомити про будь-який фактичний або уявний конфлікт інтересів своєму керівнику та взяти самовідвід від розслідування.

Встановлення процедур і правил проведення розслідувань сприяє неупередженості, підвищенню професіоналізму та більшій прозорості. Тому важливо розробити керівні принципи щодо процесу розслідування, яких необхідно дотримуватися.

Як слідчий ви не повинні ставати на бік жодної зі сторін у розслідуванні. Ви повинні зробити обґрунтовані висновки на основі доказів, отриманих під час розслідування.

### Стандарт 3: належна правова процедура/презумпція невинуватості

**Належна правова процедура:** сукупність прав суб'єкта та жертви під час розслідування.

**Презумпція невинуватості:** правовий принцип, згідно з яким особа вважається невинуватою, доки не буде доведено протилежне.

## Модуль 2: Принципи проведення розслідувань СЕН



Розслідування — це процес встановлення фактів. Слідчий повинен не звинувачувати суб'єкта, а прагнути до встановлення фактів. Лише на дисциплінарному етапі — після розслідування — суб'єкту буде пред'явлено звинувачення в неправомірних діях. На етапі розслідування важливо, щоб слідчий поважав презумпцію невинуватості та просто встановлював, чи підтверджуються звинувачення доказами.

### Стандарт 4: незалежність/невтручання

Незалежність слідчої групи від інших підрозділів організації та від зовнішніх сторін дозволяє слідчому проводити розслідування справедливо та неупереджено.

### Стандарт 5: компетентність та цілісність

Розслідування має проводитися підготовленим слідчим, який повинен повідомити про будь-який уявний або фактичний конфлікт інтересів.

### Стандарт 6: результати, засновані на фактах і відповідному аналізі/обґрунтованих висновках

Результати розслідування повинні ґрунтуватися на доказах. Наприклад, троє свідків можуть надати схожі свідчення, що заслуговують на довіру, тоді як інший свідок надає інші свідчення. У звіті ви повинні оцінити різні свідчення.

- Наскільки достовірним є кожен доказ? Увага: ви оцінюєте не свідка як особистість, а його свідчення.

- Що ви зробили для перевірки різних наданих доказів?
- Чи є у вас інші підтверджуючі докази з інших джерел?

У результатах слідчий може робити обґрунтовані висновки, щоб дійти до заключення, але слідчий не може спекулювати або робити припущення.

## 2.4 Контрольний перелік

Процес розслідування повинен відповідати принципам чесності та природної справедливості. Суб'єкт розслідування має право на процесуальну справедливість, також відоме як право на належну правову процедуру.

### Право на належну правову процедуру 1: право на справедливе повідомлення

Суб'єкт розслідування повинен отримати «Повідомлення про проведення розслідування»: його/її слід повідомити, бажано електронною поштою або письмово, про те, що він/вона є суб'єктом розслідування, і що його/її буде допитано.

Її/його слід поінформувати про звинувачення в загальних рисах (без подробиць/імен). Він/вона повинна(-нен) отримати цю інформацію щонайменше за 24 години до допиту, але не раніше, ніж будуть зібрані всі інші докази та опитані жертва і свідки.

Повідомленні про розслідування повинно містити таку інформацію:

1. повноваження на проведення розслідування;
2. передбачувана неправомірна поведінка (короткий опис звинувачення);
3. основна інформація про процес розслідування;
4. права на належну правову процедуру;
5. обов'язок співпрацювати;
6. прізвище та ім'я слідчого;
7. гарантія конфіденційності;
8. допит;
9. можливість присутності особи для моральної підтримки;
10. мова допиту та право попросити перекладача;
11. право надавати докази;
12. будь-яка інша важлива інформація.

### Право на належну правову процедуру 2: право знати суть звинувачень

Повідомлення про проведення розслідування надається з метою, щоб суб'єкт розслідування був достатньо обізнаний з характером звинувачень, щодо яких ведеться розслідування, міг підготуватися до допиту та представити свою версію подій. Однак деталі звинувачення не повинні розголошуватися до моменту проведення допиту.



## Модуль 2: Принципи проведення розслідувань СЕН

### Право на належну правову процедуру 3: право надавати докази та власну версію подій

Суб'єкт має право надавати докази і йому надається можливість повідомити імена та контактні дані осіб, які можуть володіти відповідною інформацією щодо справи, яка розслідується. Якщо суб'єкт вказує на можливих свідків, які можуть підтвердити його версію подій, слідчий повинен докласти належних зусиль, щоб допитати цих свідків.

Однак допитувати потрібно лише відповідних свідків: якщо суб'єкт пропонує «характерного свідка», який не має очевидної інформації про конкретні звинувачення, слідчий може дійти висновку, що цей свідок не має стосунку до справи.

### Право на належну правову процедуру 4: право реагувати на докази

Слідчий повинен надати суб'єкту можливість прокоментувати всі відповідні докази, отримані до цього часу. Якщо доказом є документ або фотографія, слідчий повинен показати його суб'єкту, щоб отримати його/її відповідь або дати йому/їй можливість прокоментувати.

### Право на належну правову процедуру 5: право на ознайомлення з письмовим протоколом

Респондент має право ознайомитися з письмовим протоколом власного допиту та внести виправлення, якщо це необхідно. Це можливість виправити неточності в протоколі допиту на основі того, що насправді було сказано під час допиту. Це не є можливістю переглянути або змінити відповіді, дані під час допиту. Аудіозапис є основним доказом допиту.

### Право на належну правову процедуру 6: інші права, які можуть виникнути в конкретному контексті

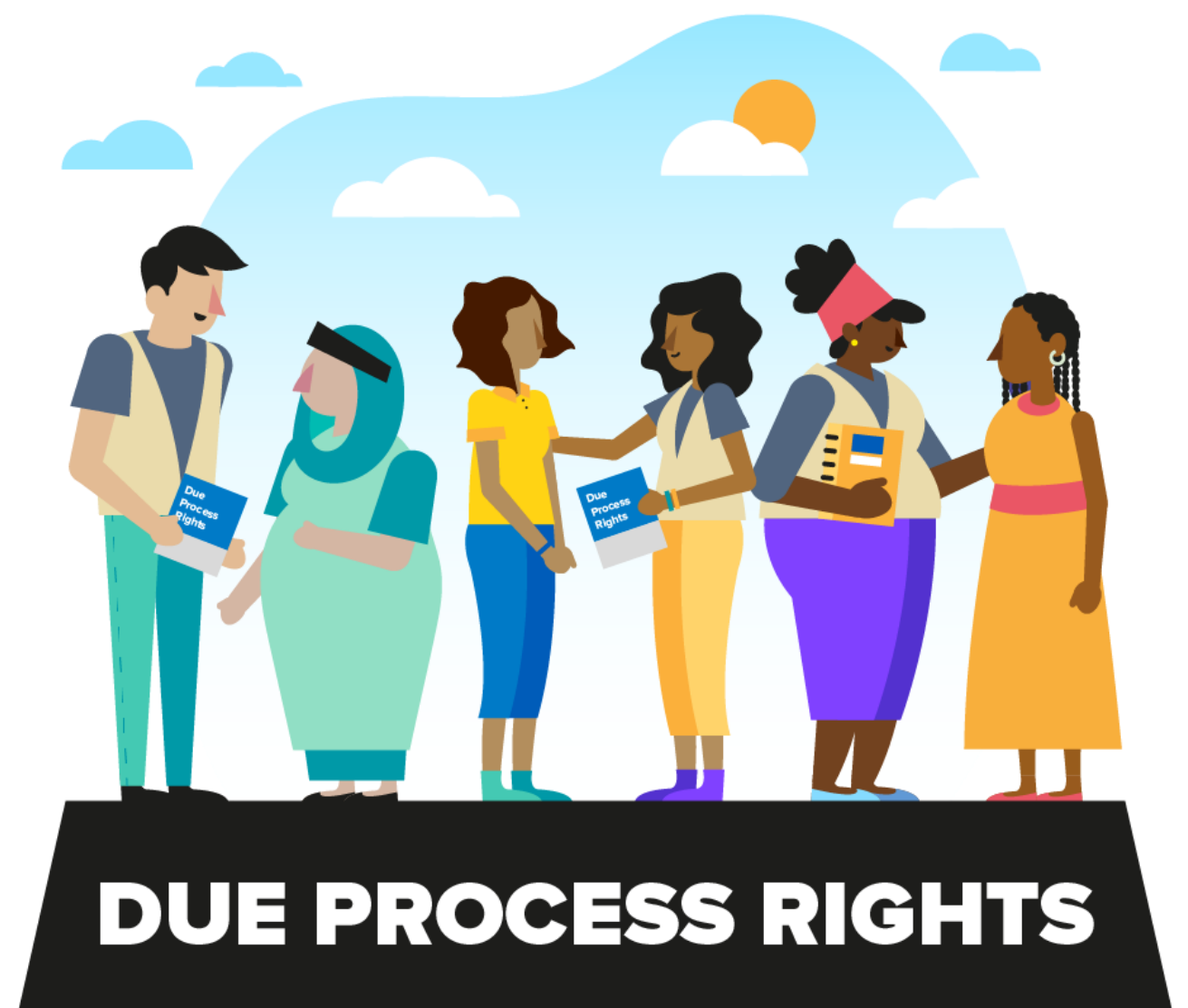
Інші права можуть бути необхідними для того, щоб суб'єкт міг захистити себе, наприклад, доступ до перекладача.

## 2.5 Контрольний список ключових принципів, прав та обов'язків

Підсумовуючи, наведемо найважливіші принципи розслідування, а також права та обов'язки сторін, які беруть участь у розслідуванні:

### Презумпція невинуватості

Під час розслідування співробітник гуманітарної організації, причетний до неправомірних дій, вважається невинним, поки не буде доведено протилежне.



### Неупередженість

- До всіх співробітників однакове ставлення. Слідчі вільні від упередженості та фаворитизму (відсутність конфлікту інтересів).
- Розслідування проводяться без втручання третіх осіб, у тому числі з боку керівництва.
- Розслідування проводяться відповідно до встановлених процедур.

### Справедливість

- Баланс між правами суб'єкта та встановленням фактів у розслідуванні.
- Забезпечення суб'єкту можливості представити свою версію подій.

### Забезпечення конфіденційності

- Розслідування буде проводитися конфіденційно (не анонімно).
- Інформація, зібрана під час розслідування, розкривається за принципом службової необхідності лише тоді, коли це є суворо необхідним з законних причин.

### Права жертв/свідків

- Професійне/неупереджене/ретельне розслідування без невинуватих затримок.
- Конфіденційність під час проведення розслідування.
- Пояснення процесу.
- Захист від переслідування (Політика щодо інформаторів).
- Нерозголошення особи, яка подала скаргу. Заходи щодо захисту від ризиків для безпеки.
- Супровід на допиті (тільки для жертв). перекладача.
- Ознайомлення з протоколом їх допиту.

# Модуль 2: Принципи проведення розслідувань СЕН

## Права суб'єкта розслідування

- Презумпція невинуватості протягом усього розслідування.
- Професійне/неупереджене/ретельне розслідування без невинуватих затримок.
- Конфіденційність під час проведення розслідування.
- Пояснення процесу.
- Можливість пояснити свою поведінку, запропонувати відповідних свідків і представити відповідну інформацію.
- Призначення допиту у зручний час та в зручному місці.
- Супровід на допиті для моральної підтримки (без юридичного представництва).
- Допомога перекладача.
- Ознайомлення з протоколом допиту.
- Можливість прокоментувати фактичні результати розслідування та надати додаткові докази.

## Обов'язки слідчого

- Проведення об'єктивного, неупередженого та справедливого розслідування.
  - Підтримка цілісності розслідування.
  - Розкриття та регулювання фактичних/уявних конфліктів інтересів.
  - Збереження конфіденційності (на основі принципу «службової необхідності»).
  - Збір доказів (обвинувальних/виправдувальних).
  - Баланс права суб'єкта та захист жертв (вжити заходів у разі серйозних ризиків).
  - Лише обґрунтовані висновки.
  - Заключення підкріплюються результатами розслідування.
-

# Модуль 3:

## Методологія та управління справами

### 3.1 Короткий зміст модуля

Після проходження цього модуля ви зможете:

- перерахувати п'ять етапів адміністративно-дисциплінарної процедури;
- охарактеризувати три етапи розслідування: отримання скарги, розслідування та заключення;
- перерахувати кроки етапу розслідування;
- розрізнити прямі та непрямі докази;
- визначити терміни: обвинувальний; виправдувальний; внутрішня узгодженість; зовнішня узгодженість.
- перерахувати керівні принципи управління справою.

### 3.2 Що таке адміністративні розслідування?

Метою адміністративних розслідувань є розслідування звинувачень у неправомірних діях, скоєних персоналом організації. Мета — зібрати факти та відповідні докази, які підтверджують або спростовують звинувачення. Слідчі — співробітники НУО або підрядники, які проводять адміністративні розслідування.

### У чому різниця між адміністративними та кримінальними розслідуваннями?

	Адміністративне розслідування	Кримінальне розслідування
Відповідні нормативні акти	Розслідує поведінку, заборонену вашою організацією або вашим контрактним партнером (ООН) — не обов'язково незаконну поведінку.	Розслідує злочинні дії, заборонені чинним кримінальним кодексом або іншими законами країни.
Стандарт доказування	Нижчий стандарт доказування (баланс ймовірностей).	Вищий стандарт доказування (поза розумним сумнівом).
Штрафні санкції	Покаранням може бути лише адміністративна санкція: звільнення, догана, громадський штраф, пониження в посаді.	Покаранням може бути ув'язнення або навіть смертна кара у деяких країнах.
Допити	Допити не мають обвинувального характеру.	Допити можуть бути конфронтаційними.
Процедури та права	Процедура розслідування та права на належну правову процедуру відповідно до правил вашої організації та чинного трудового законодавства країни. Відсутність доступу до юридичного представництва на етапі встановлення фактів (доступ до адвоката можливий). Зобов'язання співпрацювати.	Процедура розслідування та права обвинуваченого згідно з кримінально-процесуальним законодавством. Доступ до юридичного представництва з самого початку процесу. Право на мовчання.
Презумпція невинуватості	Так	Так
Тип доказів	Звинувачувальні та виправдувальні.	Звинувачувальні та виправдувальні.

## Модуль 3: Методологія та управління справами

### 3.3 Що робити після отримання звинувачення в СЕН

Процес розслідування складається з п'яти етапів: отримання скарги, розслідування, підготовка звіту, юридична експертиза та адміністративно-дисциплінарні заходи. Роль слідчого обмежується першими трьома етапами: прийом скарги (отримання скарги), розслідування та підготовка звіту.

Кожна організація повинна мати механізми, які сприятимуть конфіденційному отриманню скарг на СЕН. Ось декілька каналів:

- призначені та навчені координатори PSEA в організації;
- координатори PSEA у громадах біженців/приймаючих організаціях, які пройшли навчання з питань виявлення та перенаправлення скарг;
- служби підтримки з питань захисту;
- спеціалізовані служби консультування з питань ГЗН;
- скриньки для всіх типів скарг та пропозицій; адреса
- електронної пошти для скарг;
- номери телефонів гарячої лінії.

#### Крок 1 Підтвердження отримання скарги

- Повідомлення про можливі неправомірні дії необхідно реєструвати в конфіденційній базі даних. Якщо у вашій організації немає програмного забезпечення для роботи з базами даних, захищений паролем аркуш Excel також може слугувати для цієї мети. Кожному повідомленню про неправомірні дії має бути присвоєно номер справи.
- Кожна скарга має бути підтверджена. Якщо про неправомірну поведінку повідомляється в усній формі, підтвердження, як правило, також відбувається в той самий момент в усній формі. За можливості, скаргу слід також підтвердити в письмовій формі, а згодом задокументувати, наприклад, в електронному листі з підтвердженням:

*Вашу скаргу отримано Службою розслідувань НУО та зареєстровано під номером 2020-123.*

*Служба розслідувань НУО перевіряє інформацію і може зв'язатися з вами, якщо знадобиться додаткова інформація. Будь ласка, не вживайте жодних слідчих дій, якщо тільки про це вас не попросить Служба розслідувань НУО.*

*Якщо у вас вже є докази (наприклад, записи або документи), будь ласка, надішліть їх електронною поштою. Просимо вас у темі листа вказати номер справи.*

**ПРИМІТКА:** Якщо ви вважаєте за необхідне вжити термінових заходів для захисту жертви, вам слід конфіденційно повідомити про це відповідних колег у вашій організації або партнерській організації, які можуть забезпечити такі заходи захисту.

#### Крок 2 Повідомлення про звинувачення в ООН

Ваша організація повинна інформувати свою партнерську установу ООН про кожне звинувачення в СЕН, отримане у зв'язку з реалізацією її проектів або програм. Тому ви повинні якомога швидше повідомити про кожну скаргу на СЕН установу ООН, з якою у вас укладена угода про партнерство. Під час розслідування ви повинні інформувати свою партнерську установу ООН.

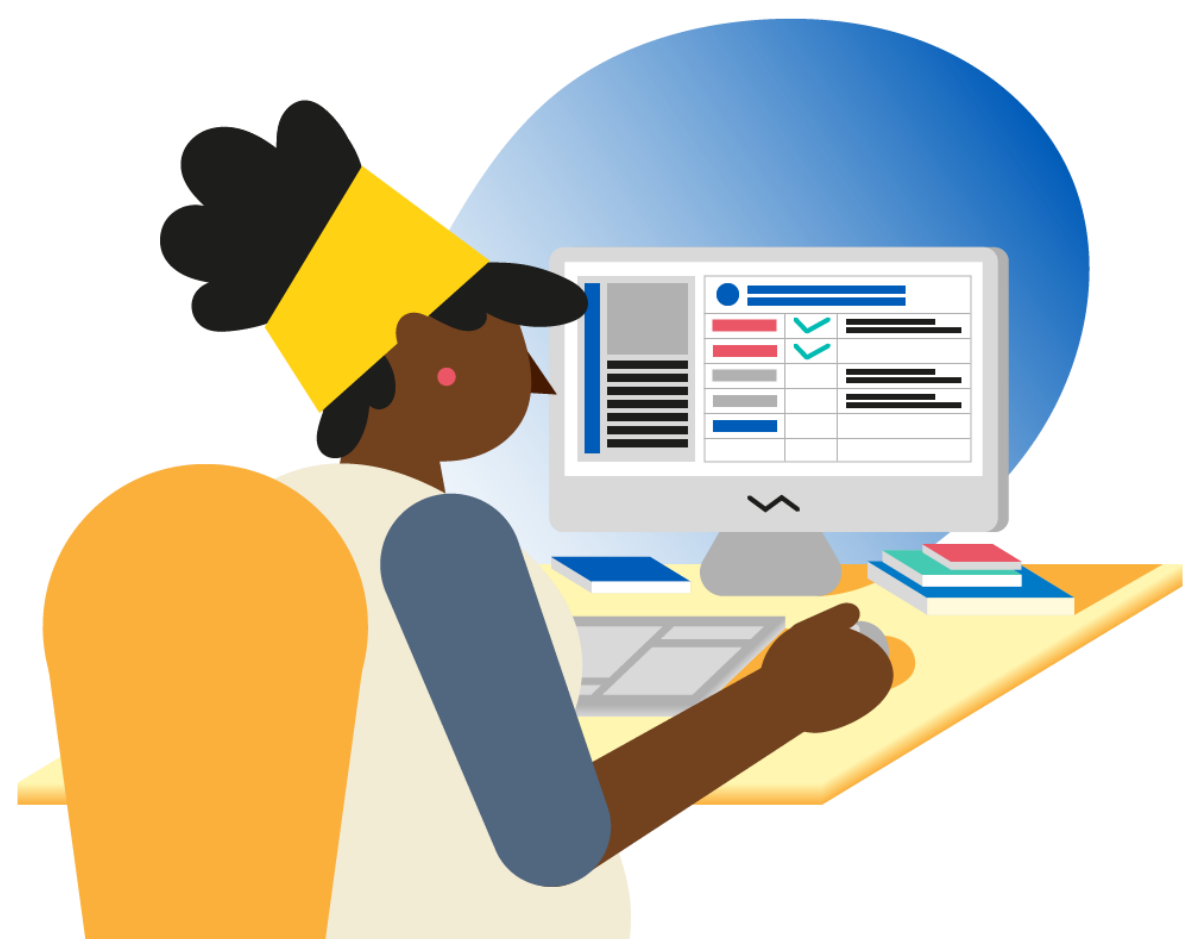
#### Крок 3 Первинна оцінка

Усі повідомлення про можливі неправомірні дії проходять первинну оцінку, щоб визначити потребу в розслідуванні. Первинна оцінка включає:

- (a) визначення того, чи заявлені факти, якщо вони будуть доведені, становлять неправомірну поведінку;
- (b) встановлення того, чи існує обґрунтована ймовірність, що розслідування може виявити достатні докази для доведення або спростування звинувачень.

Звинувачення в СЕН, як правило, завжди підлягають ретельному розслідуванню. У виняткових випадках розслідування може бути неможливим, якщо:

- (a) існують переконливі об'єктивні докази того, що скарга є неправдивою та не було вчинено жодних неправомірних дій;
- (b) тривалість часу, що минув з моменту звинувачення в правопорушенні, унеможливорює перевірку інциденту;
- (c) скарга є надто розмитою для проведення розслідування, і немає можливості зв'язатися з заявником для отримання роз'яснень;
- (d) видається неможливим знайти достовірну інформацію про інцидент через відсутність свідків та інших можливих доказів;
- (e) безпека жертви під серйозною загрозою і немає можливості захистити її;
- (f) жертва відмовляється давати згоду на проведення всіх можливих слідчих дій і не бажає, щоб до неї вживали будь-яких заходів.



# Модуль 3: Методологія та управління справами

## Крок 4 Результати первинної оцінки

Первинна оцінка має чотири можливі результати:

**Варіант 1:** розпочинається розслідування. За необхідності, ви можете повідомити особу, яка подала скаргу, про рішення розпочати розслідування. У такому випадку особі слід нагадати про дотримання конфіденційності. Вона не повинна повідомляти про розслідування нікому іншому, інакше це поставить розслідування під загрозу.

**Варіант 2:** справу передають для розслідування іншій організації. Це трапляється, коли первинна оцінка показує, що неправомірна поведінка можлива, але відповідальність за поведінку ймовірного порушника несе інша організація, і тому саме вона повинна провести розслідування.

**Варіант 3:** справу передають іншому відділу у вашій організації. Це може бути рішенням, якщо звинувачення не становить неправомірної поведінки, або якщо неможливо провести розслідування, не наражаючи жертву на серйозний ризик. Однак жертва все одно може потребувати допомоги від інших відповідних колег.

**Варіант 4:** справу закривають і розслідування не розпочинається. У справах із СЕН це трапляється рідко і можливе лише за виняткових обставин, наприклад, коли видається неможливим знайти інформацію про ймовірний інцидент або коли жертва відмовляється давати згоду на всі можливі слідчі дії, за її участі або без неї.

## 3.4 Процес адміністративного розслідування

### Крок 1 Планування

На етапі розслідування ваше першочергове завдання — підготувати план роботи з проведення розслідування. Що включає план?

#### А) Визначення звинувачення:

Опишіть ймовірний або підозрюваний інцидент СЕН. Коли це ймовірно сталося і хто до цього причетний? Коли і як про це було повідомлено? Коли було розпочато розслідування? НЕ згадуйте, хто подав скаргу. Ви можете назвати ту саму особу в якості свідка, але ви ніколи не повинні розголошувати, хто був першоджерелом скарги.

#### В) Визначення правових норм, що застосовуються:

Визначте правила, норми та стандарти поведінки, які могли бути порушені в результаті ймовірної неправомірної поведінки. Також визначте правові норми, які застосовуються до дисциплінарної процедури у вашому контексті. Це допоможе скерувати ваше розслідування.

#### С) Визначення суб'єкта розслідування:

Це ймовірний правопорушник. Зберіть усю доступну інформацію про контрактний статус суб'єкта, посадові обов'язки, професійний досвід роботи та можливі попередні скарги на цю особу.

#### Д) Окреслення кроків розслідування, які вам потрібно буде зробити:

Визначте свідків, яких потрібно допитати, документи, які потрібно отримати, та електронні докази, які потрібно зібрати. Також зверніть увагу на часові рамки: скільки часу, ймовірно, займуть ці кроки? Встановіть для себе дедлайни для окремих етапів, щоб забезпечити своєчасне завершення розслідування.

#### Е) Оцінка ризиків для всіх залучених осіб.

За необхідності вживайте заходів для мінімізації ризиків.



### Крок 2 Збір доказів

Важливим кроком у встановленні фактів є збір усієї необхідної інформації. Інформація вважається такою, що стосується справи, якщо вона підтверджує або спростовує звинувачення, що розслідується.

У випадку звинувачення в СЕН спочатку необхідно встановити основні факти:

- імена та контактні дані жертв, свідків та суб'єкта розслідування;
- час і місце події; будь-які докази
- фізичної шкоди.

Також необхідно з'ясувати, чи є потреба в заходах захисту для жертви. Зазвичай таку інформацію можна зібрати під час розмови з жертвою або заявником. Ця розмова ще не є офіційним допитом!

Існують різні види доказів. Усі види доказів мають спільну рису, яка полягає в тому, що вони спрямовані на встановлення матеріального факту.

## Модуль 3: Методологія та управління справами

### Різні види доказів

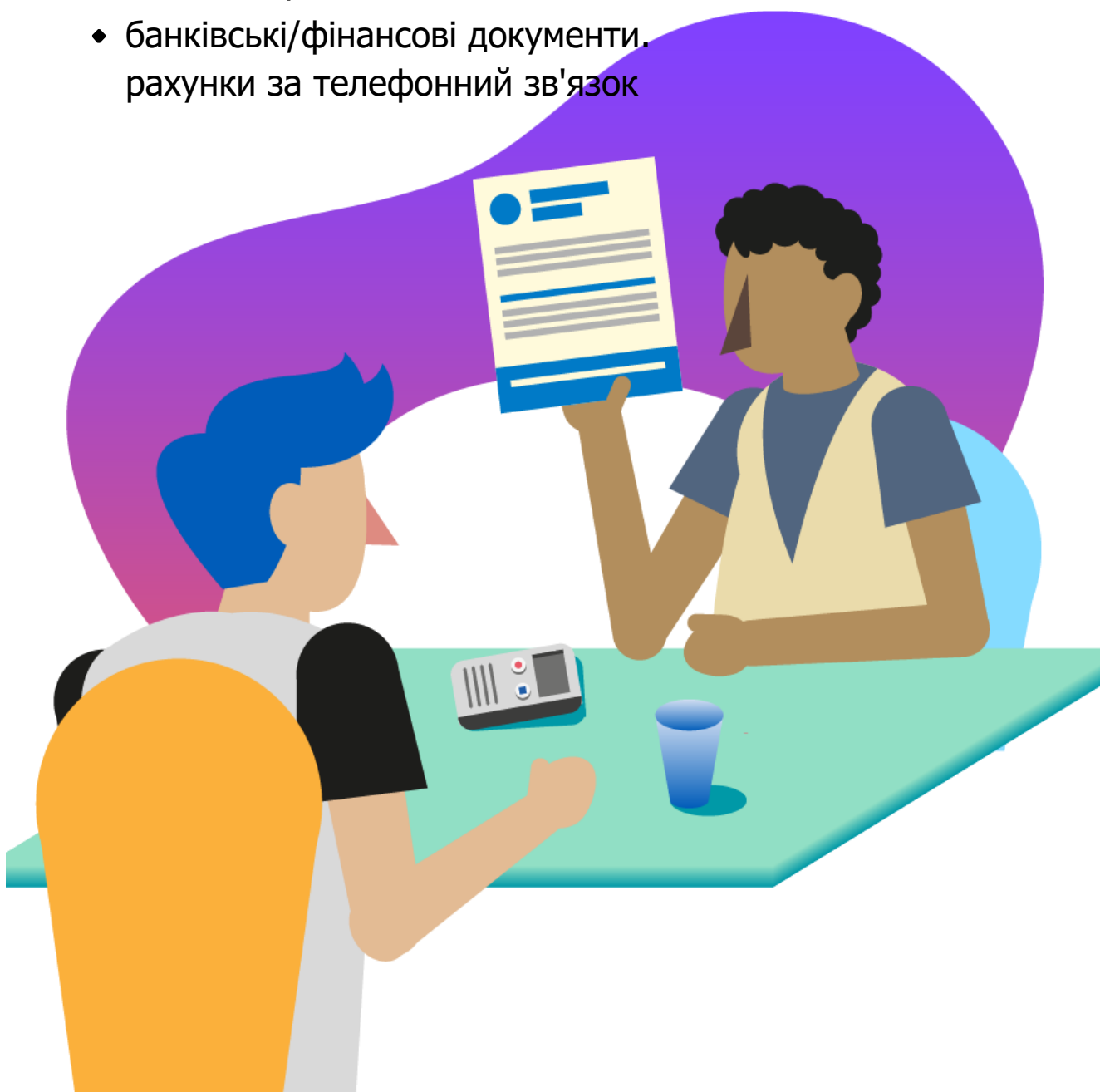
Свідчення: під час розслідування СЕН важливі докази часто збираються шляхом опитування свідка(ів), жертви(жертв) та суб'єкта(ів).

У Модулі 4 цього курсу детально описані проведення слідчих допитів.

Документальні: цей вид доказів зазвичай зберігається в паперовому або електронному форматі.

Приклади:

- листи/електронні листи.
- звіти/квитанції щодо відряджень.
- шляхові листи.
- медичні претензії/квитанції.
- банківські/фінансові документи, рахунки за телефонний зв'язок



Докази в **електронному форматі**: докази в електронному форматі, такі як текстові повідомлення, журнали телефонних дзвінків та цифрові фотографії, можуть бути зібрані з офісних комп'ютерів, службових мобільних телефонів та інших електронних пристроїв. Слідчий має право вилучати електронне обладнання, яке належить організації. Особисте обладнання, наприклад, приватні мобільні телефони, може бути вилучено та проаналізовано лише за письмовою згодою власника.

Речові **докази**: речові докази включають всі матеріальні об'єкти, такі як предмети одягу, обладнання та інші предмети. Слідчий повинен заповнити та підписати форму ланцюжка зберігання доказів, щоб пояснити, яким чином докази були захищені та збережені. Речові докази повинні зберігатися в безпечному місці, недоступному для сторонніх осіб, і повинні бути повернуті власнику, як тільки вони більше не потрібні для цілей розслідування.

**Судова експертиза**: певні судові докази (наприклад, судово-медичні докази, такі як ДНК, відбитки пальців) зазвичай вимагають наукового та/або експертного аналізу.

**ПРИМІТКА**: Ланцюжок зберігання — це документація або аудиторський слід хронологічного доступу до доказів, що відображає час, дату та місце вилучення, зберігання, контролю, передачі, аналізу та розпорядження фізичними або електронними доказами. Використовується для підтвердження походження та цілісності доказів з моменту їх виявлення, збору та захисту до моменту, коли вони потрібні для доказування та/або повернення.

Докази можна згрупувати у дві основні категорії:

**Прямі докази** прямо підтверджують існування факту.

**Непрямі докази** підтверджують висновок про факт.

### Крок 3 Проведення аналізу

На етапі «Аналіз» ви розглянете та оціните всю зібрану інформацію. Він включає всі докази, які свідчать про те, що суб'єкт вчинив неправомірні дії, і всі виправдувальні докази, які свідчать про те, що суб'єкт не вчиняв неправомірних дій. Ви оціните достовірність усіх тверджень, отриманих під час допитів, та проаналізуєте узгодженість усіх доказів.

#### Як оцінити достовірність доказів?

Щоб проаналізувати, чи заслуговують на довіру свідчення, спочатку слід перевірити, чи є твердження, отримані під час допитів, внутрішньо узгодженими.

- Чи правдоподібна історія? Чи об'єктивно можливо, що послідовність подій відбувалася саме так, як описано?
- Чи є історія послідовною? Чи є протиріччя або логічні розриви в самих свідченнях?
- Чи достатньо в історії деталей, щоб здаватися правдоподібною?

**ПРИМІТКА**: Проста прогалина в пам'яті не обов'язково означає, що історія є непослідовною. Жертви травматичних подій часто мають фрагментарну пам'ять. Це не робить їх менш вартими довіри. Однак, якщо особа спочатку представляє одну версію подій, а потім заявляє про іншу, це може бути ознакою неправдивості.

Якщо допит є внутрішньо узгодженим, вам слід звернути увагу на його зовнішню узгодженість:

1. Чи підтверджують або спростовують цю історію інші свідчення?
2. Чи підтверджують або спростовують цю історію інші види доказів? Зауважте: якщо у вас є декілька суперечливих свідчень або декілька суперечливих доказів, вам потрібно буде визначити, які з них є найбільш переконливими.

## Модуль 3: Методологія та управління справами

### Крок 4 Звіт про розслідування

Заключенням є звіт про розслідування. У ньому представлені всі факти, встановлені під час розслідування (результати розслідування), ваш аналіз цих фактів і заключення: Чи є звинувачення обґрунтовані чи ні?

Якщо неправомірна поведінка підтверджується — звіт про розслідування

Якщо неправомірна поведінка не підтверджується — звіт про закриття справи (та лист про зняття звинувачень із суб'єкта)

### 3.5 Контрольний список для ведення справ

Впорядковане ведення справ забезпечує цілісність розслідування та демонструє чітку методологію.

*Запис:* Усі етапи всієї адміністративно-дисциплінарної процедури повинні бути чітко зафіксовані в базі даних або конфіденційному документі. Це включає, наприклад, отримання та реєстрацію скарги, результат процедури первинної оцінки, а також рішення про початок розслідування.

*Зберігання:* Усі докази повинні надійно зберігатися та бути захищеними від несанкціонованого доступу до завершення дисциплінарного процесу. Це стосується як електронних, так і речових доказів або паперових документів.

*Пояснення:* Усі кроки та результати розслідування слід постійно документувати та пояснювати в письмовій формі протягом усього розслідування, щоб у разі, якщо в будь-який момент розслідуванням займеться новий слідчий, жодні кроки/опитування не дублювалися, а статус розслідування був чітким і зрозумілим. Іншими словами, записи повинні дозволити теоретичній сторонній особі, яка, можливо, візьметься за справу/перегляне її, повністю розібратися у справі без вашої допомоги. Для цього корисно включити до матеріалів справи «Примітки для протоколу», наприклад, про рішення, прийняті під час розслідування, або про неформальні бесіди з учасниками.



# Модуль 4:

## Проведення допитів

### 4.1 Короткий зміст модуля

Після проходження цього модуля ви зможете:

- описати функції документів «Повідомлення свідка» та «Повідомлення суб'єкта»;
- перерахувати етапи формального початку допиту;
- застосувати модель PEACE;
- розуміти та враховувати особливі потреби вразливих респондентів.

### 4.2 Кого слід допитувати?

Зазвичай слідчі допити проводяться у наведеному нижче порядку:

1. особа, яка подала скаргу, якщо вона відрізняється від жертви;
2. жертва;
3. відповідні свідки, запропоновані жертвою;
4. інші важливі свідки;
5. суб'єкт;
6. відповідні свідки, запропоновані суб'єктом.

Бувають ситуації, коли нам доводиться відхилятися від цього порядку:

- Якщо жертва погоджується на розслідування, але не бажає брати в ньому участь, опитайте особу, яка подала скаргу, якщо це інша особа відрізняється від жертви, а потім відповідних свідків.
- Залежно від інформації, наданої суб'єктом, може знадобитися повторний допит свідків.
- Не обов'язково допитувати всіх свідків, запропонованих суб'єктом або жертвою, — це залежить від того, наскільки вони дотичні до справи.
- Якщо допити заявника/свідка не дають надійних доказів неправомірних дій, проведення допиту суб'єкта може бути непотрібним.
- Завжди оцінюйте безпеку та захищеність усіх опитуваних. Якщо вони перебувають під серйозним ризиком переслідування й ці ризики не можуть бути зменшені, слідчий може вирішити не допитувати їх або не розголошувати надану ними інформацію.

### 4.3 Робота з перекладачем

Окрім визначення перекладача з найбільш **відповідними мовними навичками**, при відборі усних перекладачів необхідно враховувати етичні міркування, зокрема, здатність кандидата залишатися нейтральним і неупередженим та уникати будь-якого конфлікту інтересів при виконанні своїх завдань з усного перекладу.

Іншим питанням, яке слід враховувати, є необхідність звести **ризик безпеки до мінімуму**. У цьому контексті національність, етнічне походження, стать і правовий статус кандидатів є важливими факторами, які слід враховувати, хоча вага кожного з них залежатиме від сфери, в якій працюватиме перекладач.



Якщо перекладачі залучаються до розгляду питань, пов'язаних із сексуальним та ґендерно зумовленим насильством, слід використовувати перекладачів тієї ж статі, що й жертва насильства. З метою збереження конфіденційності слід надавати перевагу перекладачеві, який не походить з тієї ж громади біженців.

#### Присяга про конфіденційність та неупередженість

Перекладачі повинні заздалегідь дати згоду на те, що вони поважатимуть принцип конфіденційності, залишатимуться неупередженими й дотримуватимуться найвищих стандартів ефективності, компетентності та доброчесності у своїй роботі. Кожна особа, залучена установою ООН або виконавчим партнером для надання послуг усного перекладу, повинна підписати присягу про конфіденційність. Кожен усний перекладач, який ще не є штатним працівником, повинен підписати Кодекс поведінки для позаштатного персоналу вашої організації.

#### Ролі та обов'язки перекладача:

- бути вичерпним, точним та об'єктивним;
- бути неупередженим, не давати порад жодній зі сторін і не висловлювати особистих точок зору;
- зберігати оригінальну форму мови — якщо опитуваний говорить від першої особи, перекладач також повинен говорити від першої особи;
- просити роз'яснень, якщо важко зрозуміти; просити мати достатньо часу для усного перекладу, щоб не порушити його точність;
- звертати увагу на розташування місць для сидіння. Намагайтеся сидіти в нейтральній позиції, яка полегшує зоровий контакт між спікерами;



## Модуль 4: Проведення допитів

- під час усного перекладу для дітей враховувати відмінності між способами спілкування дітей і дорослих; звертати увагу на тональність голосу, вираз обличчя та мову тіла, а також на рівень розвитку дитини;
- дотримуватися професійної таємниці. Нічого з почутого під час перекладу, не можна нікому розповідати. Під час віддаленого усного перекладу перекладач повинен переконатися, що інші особи не можуть підслухувати допит.

### 4.4 Контрольний список щодо формальностей допиту

#### Офіційні повідомлення

Перед допитом свідки та суб'єкт повинні отримати офіційне повідомлення про допит (див. шаблони у додатках).

**Повідомлення свідків:** жертва, заявник та інші свідки підпадають під категорію «свідок». Зверніть увагу, що тільки слідчі повинні знати особу, яка подала скаргу.

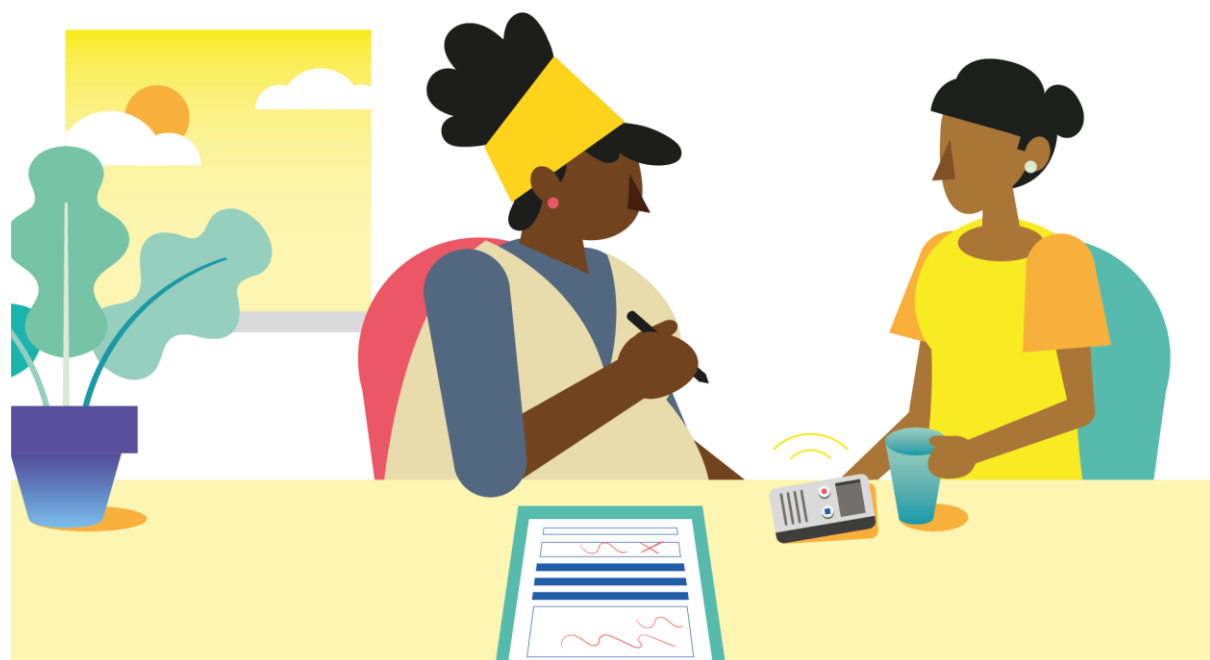
Перед допитом свідків свідки можуть отримати повідомлення про опитування свідків (якщо це можливо, наприклад, для співробітників).

У цьому документі зазначено:

- що свідок допитується тому, що слідчий вважає, що він володіє важливою для слідства інформацією;
- коротке пояснення процесу розслідування та застосовних правил;
- чи зобов'язаний свідок співпрацювати (співробітники: обов'язково; інші: добровільно);
- присяга про конфіденційність, яку має підписати свідок;
- інформація про те, що під час допиту буде вестися аудіозапис/транскрипція.

**Повідомлення суб'єкта:** суб'єкт завжди отримує повідомлення про проведення розслідування. У цьому документі зазначено:

- що особа є суб'єктом розслідування.
- стислий виклад звинувачень — без імен жертв, заявників та свідків.
- права суб'єкта на належну правову процедуру.
- пояснення процедури, конфіденційності, обов'язку співпрацювати.



#### Вступ до допиту

**Крок 1 Запис аудіо:** аудіозапис починається перед вступом.

**Крок 2 Згода на запис:** респондента інформують про особу всіх присутніх під час допиту та просять дати згоду на аудіозапис. Якщо респондент відмовляється давати згоду на аудіозапис, слідчий повинен задокументувати причини відмови та зафіксувати допит, зробивши письмові нотатки.

**Крок 3 Протокол допиту:** усі допити повинні бути належним чином задокументовані в письмовій формі або у вигляді аудіофайлу. Якщо це практично можливо, письмовий протокол допиту слід надати респонденту, якому має бути забезпечений відповідний час для ознайомлення з ним, внесення будь-яких виправлень, підтвердження його точності та його підписання. Це може бути непрактично для свідків, які є бенефіціарами або членами місцевої громади. У такому випадку протокол допиту підписує лише слідчий.

**Крок 4 Читання вступу:** Кожен допит починається з офіційного вступу, в якому респонденту надається інформація про процес розслідування, його права та обов'язки. Слідчий зачитує респонденту вступ і просить його підтвердити, що він все зрозумів.

### 4.5 Модель PEACE для проведення допиту

Так звана модель PEACE пропонує п'ятиступеневу структуру для проведення допитів.

#### P — Planning and preparation (планування та підготовка)

Для того, щоб створити атмосферу довіри, співрозмовник повинен бути:

- професійним,
- нейтральним і справедливим,
- дружнім,
- надійним,
- чесним,
- чітким

#### E — Engage and explain (залучати та пояснювати)

Наш перший контакт з респондентом часто визначає, наскільки успішно пройде допит. Важливо встановити довіру і закласти фундамент для успішної розмови. Вибір відповідного приміщення/місця проведення допиту є важливими для забезпечення конфіденційності.

## Модуль 4: Проведення допитів



### Greetings (вітання)

Сплануйте, як ви збираєтеся представитися, і, коли це можливо, привітайте співрозмовника на ім'я.

Скажіть співрозмовнику, як би ви хотіли, щоб до вас зверталися, і з'ясуйте, як би вони хотіли, щоб до них зверталися [Пані, пане, лікарю, пане президенте...]. Використання цього імені продемонструє, що ви поважаєте його як особистість. Оскільки ви хочете створити рівноправні стосунки, можливо, вам доведеться пристосуватися до обставин. Наприклад, якщо респондент хоче, щоб ви називали його/її на ім'я, запропонуйте йому/їй також називати вас на ім'я.

### Персоналізація допиту

Щоб встановити робочі професійні стосунки з респондентом, вам потрібно ставитися до нього як до особистості з унікальним набором потреб. Ви можете зробити це, персоналізувавши розмову та встановивши взаєморозуміння.

Наприклад, через:

- спосіб звернення до співрозмовника;
- з'ясування їхніх нагальних потреб/занепокоєнь (наприклад, як довго може тривати допит, хто доглядає за їхніми дітьми...);
- усвідомлення фізичних потреб (наприклад, аби попити води, покурити, відвідати туалет);
- пояснення, що відбувається, та інформування, якщо щось зміниться;
- виявлення інтересу до співрозмовника та її/його індивідуальних обставин, наприклад через прояв емпатії, коли це доречно;
- справедливе ставлення та прояв поваги;
- усвідомлення будь-яких реакцій або відповідей, які можуть виникнути у вас на респондента на основі ваших власних упереджень або стереотипів (культура, одяг, мова, поведінка і т.д.);
- обговорення нейтральних тем, на які можна відповісти позитивно, щоб створити позитивний настрій;
- використання відкритих запитань.

### Прояв зацікавленості

Під час допиту ви повинні дати зрозуміти респонденту, що ви щиро зацікавлені в його коментарях, думках і твердженнях. Використовуйте активне слухання та невербальну комунікацію, щоб показати, що ви зацікавлені в тому, що вони говорять.

### Надання інформації

Поясніть причину допиту, не повідомляючи подробиць про звинувачення. Поясніть процедуру співбесіди.

### Офіційний вступ

Як ми вже висвітлювали, кожен допит починається з формального вступу. Розглянемо кроки:

1. Увімкніть цифровий аудіорекодер.
2. Попросіть згоди на запис допиту.
3. Прочитайте преамбулу, яка пояснює права та обов'язки респондента.
4. Поясніть звинувачення [тільки для суб'єктів].
5. Дайте можливість поставити запитання.
6. Зверніть увагу на будь-які занепокоєння, які можуть виникнути у респондента.

### A – Account (розповідь)

Як можна отримати розповідь про події, не ставлячи жодних навідних запитань?

- Почніть з відкритого запитання.
- Не поспішайте.
- Слухайте і занотуйте.
- Не перебивайте.

Слухати, як хтось розповідає вам історію або згадує якийсь випадок — це не пасивна діяльність. Слідчий повинен активно опрацьовувати інформацію, яку надає респондент.

Активне слухання дозволяє слідчому:

- залучити співрозмовника та встановити з ним робочі стосунки;
- визначити теми, які піднімаються під час допиту, і, відповідно, керувати розмовою;
- повідомити про зацікавленість слідчого в респонденті та його/її розповіді;
- визначити важливу доказову інформацію;
- визначити прогалини та невідповідності.

Ось декілька порад щодо активного слухання:

1. Залишайтеся розумово активними: не пропускайте важливі деталі!
2. Покажіть, що ви слухаєте: кивання, зоровий контакт, вербальні сигнали.
3. Мінімізуйте фактори, що відволікають.
4. Не засуджуйте.
5. Записуйте ті аспекти, щодо яких вам потрібні додаткові роз'яснення.
6. Пам'ятайте про невербальну комунікацію: не хмуртеся і не кидайте несхвальних поглядів! Не показуйте надмірного схвалення; немає нічого такого, що ви ХОЧЕТЕ почути!

## Модуль 4: Проведення допитів

C — Clarification, challenge, closure (роз'яснення, оскарження, закриття)

### Роз'яснення

Як ми бачили раніше, важливо занотувати будь-яку тему, яка потребує уточнення або додаткового пояснення.

1. Після того, як респондент закінчить вільну розповідь, попросіть його уточнити, використовуючи відкриті запитання: «Розкажіть мені більше про той момент, коли...»
2. Потім використовуйте уточнюючі запитання: хто, що, де, коли, як?

Обов'язково намагайтеся отримати деталі, які могли знати лише ті, хто був свідком події. Це додає довіри, і слідчого не можна звинуватити в тому, що він керує респондентом.

З'ясуйте всі теми, перш ніж оскаржувати!

### Оскарження

Розповідь потрібно оскаржувати, якщо у вас є вагомі підстави вважати, що респондент, суб'єкт або свідок навмисно приховує важливу інформацію або свідомо дає неправдиві свідчення. Якщо суб'єкт повністю визнав свою провину, вам, можливо, не доведеться нічого оскаржувати.

Те, що говорить респондент, може не відповідати наявним доказам з інших джерел або його власним розповідям до або під час допиту. Наявні докази могли бути отримані від інших респондентів або складатися з речових чи судових доказів. Невідповідність з іншими доказами не обов'язково означає, що респондент каже неправду або помиляється. Але така неузгодженість потребує вивчення, або негайно, або в майбутньому.

Важливо пам'ятати, що під оскарженням мається на увазі завдання з'ясувати причини будь-якого ухиляння від відповіді або непослідовності респондента.

З'ясуйте всі теми, перш ніж їх порушувати. Оскарження/протистояння: Ставте під сумнів будь-які невідповідності — не звинувачуйте, а просіть роз'яснень: «Ви сказали, що ви були вдома, але ми отримали фотографію, де ви на вулиці. Як ви можете це пояснити?»; «Спочатку ви сказали..., тепер ви сказали..., яка версія події (подій) є правильною?»

На цьому етапі ви повинні:

- вказати респонденту на можливу брехню і запитати про деталі, щоб переконатися, що респондент не просто помиляється і
- якщо є докази того, що респондент каже неправду, подати їх у позитивній і впевненій манері.

### Процес оскарження

Ви повинні зберігати позитивний і професійний підхід, коли оскаржуєте сказане суб'єктом. Є три аспекти, на які вам

слід звернути уваги при оскарженні розповіді суб'єкта:

- Час вашого оскарження
- Попросіть пояснити будь-які розбіжності. Прийміть підхід, що передбачає пошук роз'яснень

### Достовірність

Ось декілька моментів, які слід враховувати при оцінці достовірності свідчень:

#### Правдоподібність

- Чи є сенс у свідченнях?
- Чи є в історії нелогічні невідповідності?
- Чи є узгодженість із попередніми заявами?
- Чи зміг респондент розповісти свою історію логічно?

#### Мотив сказати неправду

- Чи є у свідка причини вигадувати/перебільшувати історію?
- Які стосунки існують між респондентом та суб'єктом/жертвою?
- Чи були конфлікти між різними сторонами в минулому?

#### Підтвердження

- Чи розповідали інші свідки ту саму історію?
- Навіть якщо немає інших свідків події, чи є люди, які могли бачити або спілкуватися з респондентом незабаром після інциденту?
- Чи обговорювала особа інцидент з іншими, особливо одразу після інциденту?
- Чи є якісь речові докази, наприклад, письмові документи (особисті нотатки, SMS, електронні листи...), що підтверджують свідчення особи?

#### Послужний список

Чи була у суб'єкта історія подібної поведінки в минулому?

#### Поведінка

Чи було щось у поведінці особи або в тому, як вона відповідала на запитання, що змусило вас запідозрити її у брехні? Крім того, на це можуть вказувати й інші ознаки: надмірна нервозність, збуджена поведінка.



## Модуль 4: Проведення допитів

Зверніть увагу, що Міжвідомчі настанови з ведення випадків ГЗН підкреслюють, що «кожна особа, яка постраждала від ГЗН, є різною та унікальною і по-різному реагує на свій досвід ГЗН», і може поводити себе по-різному. Відповідно, поведінка жертв/потерпілих від СЕН не повинна використовуватися для того, щоб робити висновки про їхню достовірність.

### Закриття

Як має завершитися співбесіда?

Після отримання всієї необхідної інформації від респондента, слідчі повинні:

- відповісти на будь-які питання, що викликають занепокоєння; підготувати респондента до майбутніх подій, пов'язаних із процесом розслідування.

Ось деякі з аспектів етапу закриття.

### Мета закриття

Допит слід завершити, коли ви дійшли висновку, що його продовження не матиме жодної мети. Закриття має відбуватися ввічливо та професійно.

Коли допит явно наближається до завершення, ваша мета має бути:

- перевірити, чи достатньо висвітлена інформація;
- переконатися, що є взаємне розуміння того, що сталося;
- підготуватися до наступних кроків.

### Робота з новою інформацією

Не соромтеся ставити додаткові запитання, які виникають у вас, і будьте уважні до ознак того, що співрозмовник може мати ще щось сказати. Респондент може виявити готовність, вербально або невербально, відповісти на запитання на теми, які він раніше замовчував. Свідок може припустити, що володіє важливою інформацією, яку ще не обговорювали.

Будьте готові до таких ситуацій. Відкрите запитання на кшталт «Чи є щось ще, що ви хотіли б додати?» може допомогти.

### Запитання від респондента

Ви повинні запитати респондента, чи є у нього запитання. Вони можуть бути стурбовані, мати побоювання щодо своєї особистої безпеки або якісь інші питання. Готовність слухати на цьому етапі може виявитися плідною.

Якщо вони ставлять запитання, давайте чесні відповіді. Не розголошуйте конфіденційну інформацію, наприклад, хто ще був допитаний і що вони сказали. Якщо ви не знаєте відповіді на запитання, дайте респонденту зрозуміти, що ви повернетесь до нього, якщо це можливо.

### Конфіденційність

Важливо сказати респонденту, що справу не слід обговорювати з іншими особами, зокрема з іншими свідками, які можуть мати різне сприйняття одного й того ж інциденту. Це може збити їх з пантелику або забруднити їхню пам'ять.

### Запис допиту та додаткова інформація

Заздалегідь повідомте респондента, чи потрібно йому буде згодом підписати письмовий протокол допиту. Поясніть свідкам, що якщо вони згадають більше інформації в майбутньому, вони можуть звернутися до вас. Важливо залишити респондентам надійний спосіб зв'язку. У відповідних випадках ви також можете запропонувати зв'язатися з ними через декілька днів, щоб перевірити, чи не спало ще щось на думку.

### Остаточне закриття

Завжди завершуйте допит «трьома Р»:

- **Polite (ввічливо):** ввічливо завершуйте допит, подякувавши респонденту за його час і зусилля, спрямовані на допомогу в розслідуванні.
- **Positive (позитивно):** завершуйте допит позитивно, наприклад: «Інформація, яку ви надали, є настільки детальною, що, безумовно, допоможе в розслідуванні, дякую».
- **Prospective (перспективно):** ввічливе та позитивне завершення допиту допоможе підготуватися до майбутніх контактів. Ви хочете, щоб свідок або суб'єкт зв'язався з вами, якщо він пригадає деталі, які можна додати до наданої інформації.

### E — Evaluation (оцінка)

Є три фактори для оцінки: отримана

- інформація.
- Розслідування у світлі отриманої інформації.
- Ваш власний виступ.

Поставте собі ці питання:

- Яка інформація все ще потрібна? Як я можу її отримати?
- Чи були досягнуті мої цілі?
- Наскільки добре я виступив під час допиту? Наскільки зрозумілими були мої запитання?



## Модуль 4: Проведення допитів

### 4.6 Вразливі категорії респондентів

Деякі респонденти можуть мати особливі обставини та потреби, які ви повинні враховувати до і під час допиту. Це може, наприклад, стосуватися жертви СЕН, інших свідків, які травмовані, налякані або перебувають у стані сильного стресу, дітей-свідків або свідків, які перебувають під загрозою переслідувань.

#### Жертви СЕН

**Повага:** слідчий повинен бути неупередженим, щоб допомогти учасникам уникнути стигматизації та повторної травматизації. Наприклад, опитуйте жертву там, де її громада не бачить інакше вони можуть зрозуміти, що «щось сталося». Не допитуйте жертву декілька разів.

У контексті сексуальної експлуатації, наруги та сексуальних домагань підхід, орієнтований на жертву (жертв), — це спосіб взаємодії з жертвою(ами), при якому пріоритетом є вислуховування жертви(жертв), уникнення повторної травматизації та систематичне зосередження уваги на їхній безпеці, правах, благополуччі, виражених потребах і виборі, тим самим повертаючи потерпілим якомога більше контролю над ситуацією та забезпечуючи емпатичне та делікатне надання послуг і супроводу, що не допускає засудження.

**Інформована згода:** попросіть жертву дати згоду на проведення допиту.

**Пояснення:** поясніть процес допиту, включаючи конфіденційність (межі конфіденційності), щоб жертва могла зробити усвідомлений вибір, чи погоджується вона на допит. Якщо ви ще не отримали інформовану згоду жертви на проведення розслідування, поясніть всю процедуру розслідування та попросіть жертву надати письмову згоду на проведення розслідування. Дивіться Модуль 2 про інформовану згоду.

**Занепокоєння:** запитайте про занепокоєння жертви, пов'язані із захистом, безпекою та допомогою, а також про будь-які інші проблеми, які можуть виникнути під час допиту. За потреби, скеруйте жертву до відповідного підрозділу вашої організації або зовнішньої служби (наприклад, медичної, психосоціальної служби, служби захисту).



**Підтримка:** запропонуйте жертві контакти для отримання захисту/допомоги/психосоціальної підтримки. Слідчі не повинні безпосередньо надавати підтримку/допомогу/захист жертві/свідку, оскільки це може поставити під загрозу їхню неупередженість.

**Захист жертв/свідків:** захист та безпека жертви/свідка має пріоритет над результатами розслідування. Знову ж таки, слідчі не повинні безпосередньо надавати підтримку/допомогу/захист жертві/свідку, оскільки це може поставити під загрозу їхню неупередженість.

#### Діти

Перед проведенням допиту дитини необхідно отримати письмову згоду одного з батьків або опікуна. Під час допиту, якщо це можливо, має бути присутня особа, яка підтримує дитину. В ідеалі, це має бути ЖОДЕН із батьків чи опікун, а нейтральна особа, яка гарантує, що благополуччя дитини буде захищене під час допиту, наприклад, працівник служби захисту дітей. Однак, якщо батьки/опікуни наполягають на присутності під час допиту, слідчий не може цього не допустити.

Слідчий вирішує, хто має виступати в ролі особи, яка буде підтримувати дитину. Слідчий повинен переконатися, що ця особа не пов'язана з розслідуванням, що немає конфлікту інтересів. Дитину також слід проконсультувати щодо присутності цієї особи.

**ПРИМІТКА:** У всіх діях та процедурах, що стосуються дітей, першочерговим завданням є забезпечення найкращих інтересів

Дивіться [Конвенцію про захист прав дитини](#), стаття 3. Крім того, «дітям гарантується право вільно висловлювати свої погляди з усіх питань, що їх стосуються, причому їхнім поглядам приділяється належна увага відповідно до віку та рівня зрілості дитини» (стаття 12). Комітет з прав дитини опублікував докладні, авторитетні рекомендації щодо того, як надавати належну вагу поглядам дитини, на які слід посилалися при розгляді питання про те, як оцінювати погляди, вибір та уподобання, висловлені дітьми. Дивіться: Комітет ООН з прав дитини (КПД), Зауваження загального порядку № 12 (2009): Право дитини бути почутою, 20 липня 2009 року, CRC/C/GC/12.

**Наративний метод:** Діти не звикли розповідати історії в хронологічному порядку. Спробуйте спершу наративний метод! Виберіть приємну тему і попросіть дитину розповісти вам про спогад від початку до кінця. «*Можеш розповісти мені все, що ви вчора робили з бабусяю?*»

**Почніть з першої точки розкриття:** «*Я чув, що ти вчора розповіла мамі про щось важливе*»

**Використовуйте відкриті запитання:** На дітей легко впливати, і вони можуть сказати вам те, що, на їхню думку, ви хочете почути.

## Модуль 4: Проведення допитів

**Іграшки:** Подумайте про те, щоб дати дитині щось, з чим можна погратися, поки ви розмовляєте, або попросіть її намалювати сцену чи записати щось, про що важко говорити. Слідчий може вказувати на власне тіло, щоб пояснити, і дитина також може вказувати на власне тіло, щоб пояснити.

**Використовуйте слова дитини:** ставлячи подальші запитання, використовуйте власні слова дитини, коли це можливо.

**Можливі загрози:** якщо дитина відмовляється, з'ясуйте, чи це пов'язано з реальною або уявною загрозою.



### Особи, які страждають від травми

Ось що слід враховувати під час допиту особи, яка травмована, налякана або перебуває у стані сильного стресу:

**Складання доповідей:** встановлення довірчих та комфортних відносин між слідчим та респондентом до початку допиту є ще більш важливим, ніж зазвичай.

**Чесність:** будьте чесними й такими, що заслуговують на довіру, з самого початку: ніяких обіцянок, ніяких фальшивих запевнень, визнавайте те, чого не знаєте.

**Передбачуваність:** будьте передбачуваними. Поясніть, що ви будете робити і що станеться.

**Співчуття:** проявляйте емпатію та розуміння, але залишайтеся неупередженими. Підтримуйте зоровий контакт, мінімізуйте ведення нотаток (використовуйте цифровий аудіодиктофон і резервний диктофон).

**Контроль:** Дайте респонденту можливість контролювати ситуацію. Дозвольте їм прийняти рішення про час, місце, розташування місць для сидіння, стать респондента та перекладача, особу, що супроводжує, а також перерви.

**Тиша:** допускайте мовчання. Покажіть, що ви зачекаєте, поки вони будуть готові.

**Ніякого втручання/тиску:** ставте запитання, але не наполягайте!

**Травми та стрес можуть впливати на пам'ять:** фрагменти, прогалини або непослідовність не обов'язково означають, що респондент каже неправду. Вони можуть просто уникати повторного переживання ситуації. Вони можуть стати відстороненими або цинічними, щоб уникнути емоцій. Балансуйте між необхідністю бути ретельним і необхідністю враховувати будь-які невідповідності, надані передбачуваною жертвою.

**Коли виникають емоції:** прийміть емоції і дозвольте плакати під час розмови. Дайте респонденту зрозуміти, що плакати — це нормально, і що розмову можна продовжувати, якщо він не хоче зробити перерву. Якщо це доречно, запевніть їх, що в тому, що сталося, немає їхньої вини.

**Ніяких прямих оскаржень/сумнівів:** ніколи не кажіть жертві, що ви їй не вірите. Поясніть, що вам потрібно уточнити деякі моменти, щоб отримати більш детальну інформацію. Пам'ятайте, що запитання можуть посилити почуття провини.

**Закриття:** поясніть наступні кроки та реалістично керуйте очікуваннями.

### Свідки піддаються ризику переслідувань

Ось що слід враховувати, коли респонденту загрожує небезпека переслідувань.

**Занепокоєння:** запитайте про їхні занепокоєння та поставтеся до них серйозно.

**Ризик:** оцініть, чи їхні побоювання ґрунтуються на реальних ризиках. Оцінку ризиків слід проводити після консультацій з фахівцями з питань захисту.

**Чесність:** будьте чесними щодо того, що ви можете і що не можете зробити, щоб захистити їх.

**Конфіденційність:** поясніть межі конфіденційності.

**Анонімність:** поясніть можливості та межі анонімізації їхніх висловлювань.

# Модуль 5:

## Тягар доказування та звітування

### 5.1 Короткий зміст модуля

Після проходження цього модуля ви зможете:

- проаналізувати інформацію, зібрану під час розслідування, щоб визначити, чи підтверджується первинне звинувачення, а також будь-які інші, виявлені під час розслідування, доказами;
- розуміти різні стандарти доказування та вимоги до розслідування СЕН;
- перерахувати основні розділи звіту про розслідування;
- описати функції та зміст розділів «Результати розслідування» та «Висновки розслідування»;
- використовувати відповідні формати посилань/цитувань у звітах.

Наведені нижче рекомендації ґрунтуються на процедурах ООН і мають бути змінені відповідно до внутрішньої політики та процедур вашої організації, а також місцевих законів і нормативних актів.

### 5.2 Оцінка доказів

Що є різними елементами визначення сексуальної експлуатації або сексуальної наруги? Це допоможе вам спрямувати ваше розслідування, а також представити ваші результати у звіті.

#### Сексуальна експлуатація

Сексуальна експлуатація — це використання влади, довіри або вразливості в сексуальних цілях, включаючи як фактичну експлуатацію, так і спробу експлуатації. Складається з трьох елементів:

#### 1. Фактична або спроба експлуатації

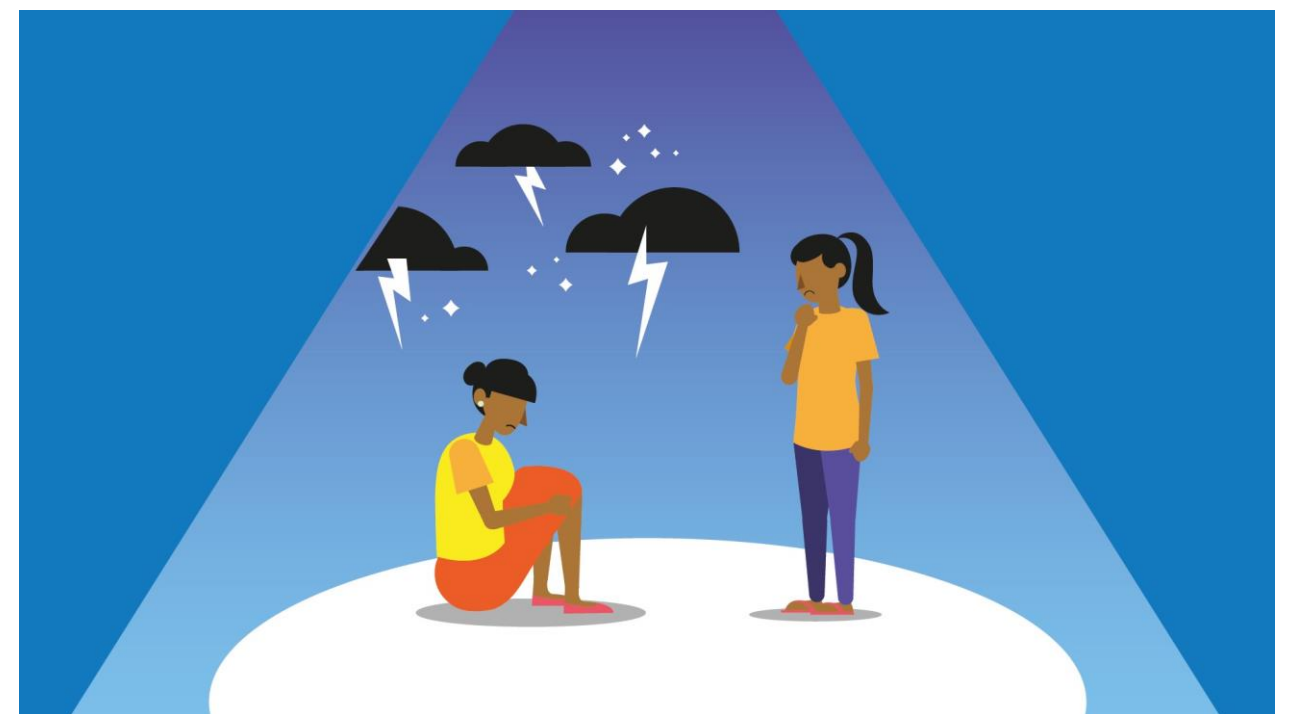
- особи, яка перебуває в уразливому становищі (наприклад, мати-одиначка, яка залежить від гуманітарної допомоги, може бути особливо вразливою; цією вразливістю може зловживати співробітник гуманітарної організації, який вимагає сексуальних послуг в обмін на доступ до допомоги);
- на основі диференціації влади (наприклад, зловживання владою як співробітника гуманітарної організації шляхом надання додаткової гуманітарної допомоги бенефіціару в обмін на секс)
- або засновані на довірі (наприклад, натякаючи на те, що обмін відвертими фотографіями в обмін на доступ до гуманітарної допомоги є нормальним явищем, співробітник гуманітарної організації порушує довіру бенефіціара).

#### 2. Сексуальна мета

Слідство також має довести наявність сексуальної мети. Сексуальні дії (такі як проникнення або поцілунки) або прохання про сексуальні послуги становлять сексуальну мету.

#### 3. Ідентифікація сторін

Суб'єкт повинен бути чітко ідентифікований під час розслідування. Однак інформація про жертву може бути неповною. Тому може знадобитися провести ідентифікацію суб'єкта. Ідентифікація може бути проведена за допомогою процедури фотографічного масиву: масив фотографій, включаючи фотографію суб'єкта, демонструється перед свідком для впізнання.



#### Сексуальна наруга

Сексуальна наруга — це фактичне або погроза фізичного вторгнення сексуального характеру із застосуванням сили або в нерівних чи примусових умовах. Це сексуальне рабство, жорстоке поводження з дітьми та сексуальне насильство. Що має встановити слідство у справах про сексуальну наругу?

#### 1. Сексуальна мета

Будь-яке фактичне фізичне втручання, спроба або загроза фізичного втручання сексуального характеру.

#### 2. Без згоди

Не обмежуйтеся силою, а також примусовими умовами. Особливу увагу слід приділяти віку жертви. Незалежно від місцевого законодавства, будь-яка сексуальна дія з особою до 18 років заборонена ООН і вважається сексуальною наругою.

## Модуль 5: Тягар доказування та звітування

Пункт 4.4 ST/SGB/2003/13 — Виняток застосовується, якщо співробітник перебуває у законному шлюбі з особою, яка не досягла 18 років, але досягла повноліття або згоди в країні свого громадянства.

### 5.3 Юридичні аспекти

Результати звіту про розслідування мають бути підкріплені доказами. Звіт про розслідування як кінцевий продукт розслідування передається рецензенту. Рецензент (якого ми також називаємо «відповідальною особою») розглядає можливість вжиття заходів (санкцій) на основі звіту. Слідчий не ухвалює рішення про санкції.

У Модулі 3 ми розглянули різні види доказів, які можна зібрати під час розслідування. Тепер ми розглянемо вагу зібраних доказів для того, щоб визначити результат справи. Залежно від типу розслідування (адміністративне чи кримінальне), кількість доказів (яку також називають стандартом доказування), необхідних для обґрунтування звинувачення, може відрізнятись.

Стандарт доказування описує кількість та/або якість доказів, необхідних для доведення твердження.

#### Стандарт доказування

**Баланс ймовірностей/більш ймовірно, ніж ні:** це юридичний стандарт доказування, який зазвичай використовується в цивільних справах. Щоб бути доведеним, твердження має бути більш вірогідним, ніж неправдивим.

**Чіткі та переконливі/дуже ймовірні:** юридичний стандарт доказування, який вимагає, щоб факт був із високою ймовірністю правдивим і щоб відповідна особа була твердо переконана в тому, що факт є правдивим, навіть якщо залишаються певні сумніви. Цей стандарт доказування є середнім між нижчим стандартом «баланс ймовірностей» і вищим стандартом «поза розумним сумнівом». Це стандарт доказування, який зазвичай вимагається в системі ООН для звинувачень у СЕН.

**Поза розумним сумнівом:** правовий стандарт доказування, який зазвичай використовується у кримінальних справах для обґрунтування обвинувального вироку. Для того, щоб факт вважався доведеним, потрібно, щоб не було жодних розумних сумнівів у його істинності. Це вищий стандарт доказування, ніж баланс ймовірностей і «чіткі та переконливі».

#### Як на рахунок стандартів доказування, які вимагаються у вашій організації?

Для випадків СЕН у більшості установ ООН стандарт доказування, що вимагаються, є «чітко і переконливо». Кожна організація повинна використовувати стандарт доказування, який відповідає місцевому трудовому/цивільному законодавству. Цей стандарт, як правило, є нижчим за стандарт доказування, передбачений кримінальним законодавством.

**Стандарт доказування:** Наприкінці процесу уповноважена особа перевіряє, чи достатньо зібраних доказів, щоб досягти необхідного рівня доказування для застосування санкції. В ідеалі, докази для СЕН зараз є «чіткими та переконливими». Це означає, що на основі доказів уповноважена особа вважає «дуже ймовірним», що СЕН дійсно мало місце. Обов'язково перевірте, який стандарт доказів застосовується у вашій організації! У деяких юрисдикціях вже достатньо, якщо наявні докази свідчать про те, що СЕН дійсно мало місце, «більш ймовірно, ніж ні».

**Нульова толерантність до СЕН:** В ООН та для НУО, які співпрацюють з установами ООН, нульова толерантність означає, що в разі виявлення одного або більше випадків СЕН, суб'єкт розслідування буде звільнений. Якщо ваша організація не співпрацює з ООН, підтвердіть, чи застосовується у вашій організації підхід «нульової толерантності» і що він означає на практиці. ООН очікує, що підхід нульової толерантності буде застосовуватися в гуманітарному секторі та секторі розвитку.

#### Що робити, якщо є лише показання жертви та показання суб'єкта?

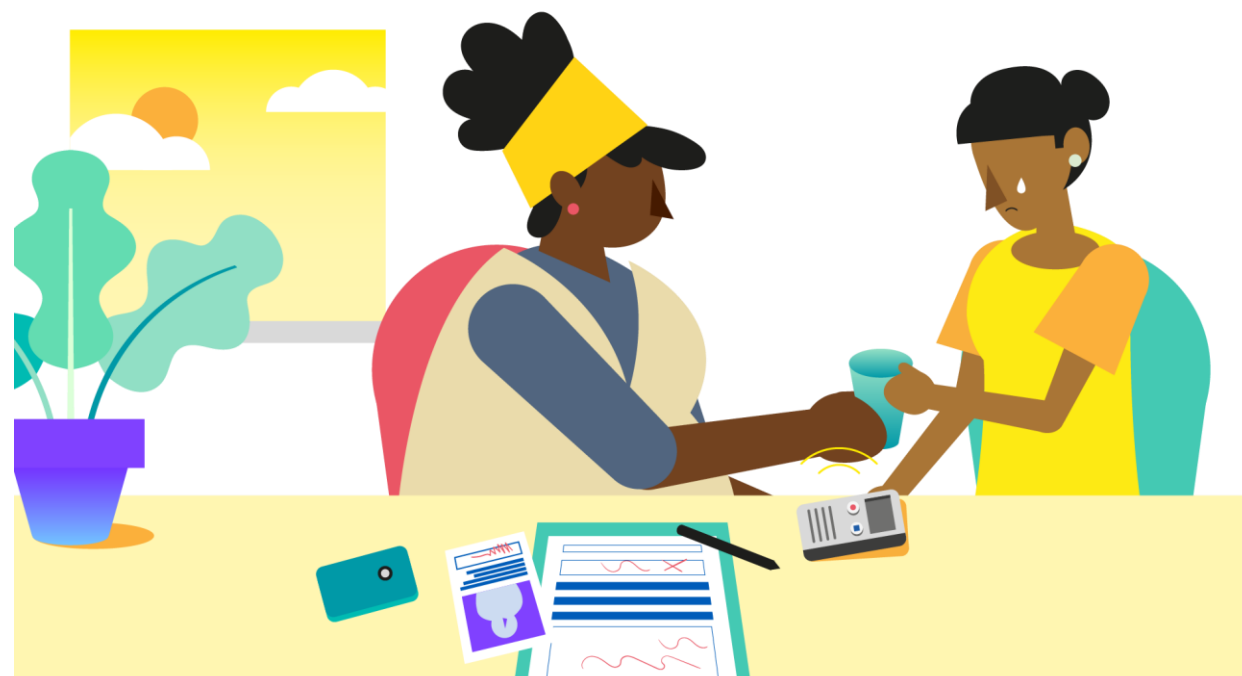
Одного достовірного свідка може бути достатньо для встановлення фактів, щоб довести звинувачення, якщо:

- показання свідка є чіткими та внутрішньо узгодженими;
- показання свідка зовні узгоджуються з показаннями з чужих слів (наприклад, з кимось, з ким жертва розмовляла після інциденту);
- не було встановлено мотивації жертви до фабрикації інформації або до змови проти суб'єкта: якщо ваші докази є чіткими та переконливими, мотивація жертви не має значення. Однак мотивація стає більш важливою, якщо ваші докази не настільки переконливі.
- У справах, які спираються лише на одного надійного свідка, важливо задокументувати кожну усну чи письмову розмову з цим свідком.

#### Деякі інші аспекти, які слід врахувати:

##### 1. Затримка з повідомленням про інцидент повинна бути пояснена

Можуть бути вагомі причини, чому жертва не повідомила про випадок СЕН одразу. Повідомлення про випадки ГЗН може бути пов'язане зі стигматизацією, яка може включати страх переслідування з боку правопорушника та/або його сім'ї, страх остракізму з боку власної сім'ї або страх бути звинуваченим у нападі. Жінки, як правило, стикаються з





## Модуль 5: Тягар доказування та звітування

перешкодами у своїх спробах домогтися правосуддя. До них належать обмеженість ресурсів, мобільності та повноважень щодо прийняття рішень, а також страх стигматизації та репресій, культурне сприйняття чоловіків як єдиних носіїв прав, закони про чоловічу опіку, згідно з якими жінка повинна мати опікуна-чоловіка — батька, брата, чоловіка або навіть сина — для ухвалення низки важливих рішень від її імені.

### 2. Непрямі докази є важливими

Свідчення з чужих слів мають меншу вагу, але будуть розглядатися як підтвердження інших доказів.

### 3. Справи можуть бути побудовані здебільшого на свідченнях очевидців

Необхідно розглянути можливість вжиття заходів для виявлення та збору документальних та інших видів доказів. Наприклад, слід вжити заходів для пошуку документів, що підтверджують вік та особу ймовірної жертви, а також провести цифрову криміналістичну експертизу мобільного телефону (телефонів), комп'ютера (комп'ютерів), електронної пошти тощо.

4. Якщо існує ризик переслідування жертви або свідків, можна відредагувати імена свідків та передбачуваної жертви. Однак рішення про редагування імені жертви має бути збалансоване з вимогами належної правової процедури.

## 5.4 Як скласти звіт про розслідування?

Звіт про розслідування є об'єктивним викладом встановлених фактів. Він повинен бути:

- фактологічно коректним,
- неупередженим та об'єктивним;
- лаконічним, чітким і повним;
- логічно організованим.

### Структура звіту:

1. Передумови
2. Залучений персонал
3. Застосовні правила та норми
4. Методологія
5. Результати розслідування
6. Аналіз результатів дослідження
7. Заключення розслідування

### Розділ «Методологія»:

- складіть список свідків та суб'єктів, з якими було проведено допит;
- задокументуйте всі зібрані електронні/цифрові докази;
- занотуйте дати будь-якої здійсненої виїздної операції;
- перешкоди у проведенні розслідування (наприклад, питання безпеки не дозволили провести виїзну операцію);
- опишіть, як були дотримані права суб'єкта: зазначте, що суб'єкт, якого допитували, мав можливість відповісти



на обвинувачення та надати докази, а також мав можливість прокоментувати результати розслідування до того, як звіт був остаточно оформлений;

### Розділ «Результати розслідування»:

У цій частині ви представляєте всі зібрані докази (тільки факти).

Як ви представляєте докази, зібрані під час розслідування, у розділі звіту «Результати розслідування»?

Існують різні варіанти в залежності від вашої справи:

**За хронологією:** ви подаєте докази, що стосуються до, під час і після інциденту, в хронологічному порядку та групуєте свідчення й інші докази відповідно.

**За елементами доказів:** ви представляєте кожне свідчення свідка та інші докази окремо один за одним (складаєте довші, але детальніші звіти).

**За типом звинувачення/порушення:** якщо у вас є декілька звинувачень, результати розслідування повинні бути розділені за інцидентами. Ви групуєте відповідні докази в межах кожного інциденту — якщо свідчення свідка стосується декількох інцидентів, він буде згаданий декілька разів.

**Пом'якшувальні та обтяжуючі обставини:** деякі факти, встановлені під час розслідування, можуть не мати прямого впливу на вирок, але вони можуть розглядатися як пом'якшувальні або обтяжуючі обставини. Слідчий не оцінює дії суб'єкта. Однак, з міркувань справедливості, пом'якшувальні та обтяжуючі фактори повинні бути включені до звіту, щоб відповідальна особа, яка приймає рішення про санкцію, могла їх врахувати.

Коли СЕН об'ґрунтовано, санкцією проти суб'єкта завжди має бути розірвання трудового договору. Однак встановлення деяких пом'якшувальних або обтяжуючих обставин може вплинути на виплату останньої заробітної плати або інших виплат при звільненні.

## Модуль 5: Тягар доказування та звітування

### Якими є характеристики цитат, включених до звіту?

**Доречні:** слід цитувати лише ті частини допиту, які мають безпосереднє відношення до справи.

**Короткі:** робіть цитати якомога коротшими.

**Посилання:** кожна пряма цитата має бути винесена у виноску, причому виноска повинна містити відповідну сторінку запису допиту.

### Наступні кроки

Тепер ви зібрали та систематизували всю фактичну інформацію та докази у результатах вашого розслідування. Ви майже готові перейти до аналізу! Є лише дві речі, які ви повинні зробити насамперед:

### Поділитися результатами розслідування з суб'єктом

Якщо встановлені факти свідчать про те, що звинувачення в СЕН підтверджуються доказами, слідчий повинен надати копію фактичних результатів суб'єкту розслідування для отримання його коментарів. Суб'єкт отримує добірку всіх відповідних фактів, але без аналізу, оцінки достовірності чи заключення. Це ще одна можливість для суб'єкта уточнити факти, вказати на помилки або надати додаткові докази щодо будь-якого з викладених фактів.

Увага! Це момент, коли суб'єкт побачить дещо з того, про що говорили свідки — результати розслідування включають відповідні цитати з допиту. Якщо існує серйозний ризик для безпеки свідка/переслідувань, слідчий повинен анонімізувати свідчення в цьому випадку. Пам'ятайте, що свідка можна ідентифікувати з контексту, навіть якщо ім'я відредаговане.

### Розглянути коментарі суб'єкта

Суб'єкт повинен мати декілька днів для ознайомлення з результатами розслідування та надання коментарів. Коментарі суб'єкта мають бути включені до звіту про розслідування, якщо вони є доречними, відповідають дійсності та доповнюють або спростовують наведені до цього часу факти. Повна відповідь суб'єкта на результати розслідування має бути додана до звіту як додаток.

### Розділ «Аналіз результатів»

У розділі «Аналіз» ви оціните всі зібрані докази. Ось де ви:

- представляєте оцінку достовірності допитів жертви, свідків та суб'єкта (Модуль 4 — Оцінка достовірності);
- пояснюєте, які докази підтверджують один одного, а які суперечать один одному;
- робите обґрунтовані висновки з непрямих доказів.

- оціните, які докази (обвинувальні чи виправдувальні) є найбільш переконливими і чому;
- в кінцевому підсумку зробите висновок про те, чи підтверджують наявні докази звинувачення, чи ні.

Не забувайте **уникати особистої думки**: Ваш аналіз фактів

Залежно від складності вашої справи, розділ «Аналіз» також можна розділити за інцидентами.

### Розділ «Заключення розслідування»

У цьому розділі, спираючись на встановлені факти та обґрунтовані висновки, ви пов'язуєте звинувачення з чинними нормами та правилами.

**Обґрунтовано:** звинувачення підтверджуються.

**Не обґрунтовано:** наявних доказів було недостатньо для завершення розслідування, або розслідування дійшло висновку, що доказів недостатньо для встановлення факту СЕН відповідно до необхідного рівня доказування. Це не обов'язково означає, що звинувачення було неправдивим.

**Безпідставно:** було доведено, що звинувачення не відповідають дійсності.

### Контрольний список для звіту про розслідування:

- оформлений у чіткій і логічній спосіб;
- складається з лаконічних речень, що констатують факти;
- має чітку структуру зі структурованими параграфами, підпараграфами та виносками;
- для пояснення даних використовуються графіки або таблиці;
- додаються фотографії;
- скріншоти можуть бути додані для наочності та ясності;
- ви використовуєте та пояснюєте будь-які виправдувальні та обвинувальні докази;
- ви дотримуетесь фактів — ніяких спекуляцій чи думок;
- враховані всі наявні обтяжуючі та пом'якшуючі обставини;
- усі викладені факти підтверджуються доказами.

Ви молодець!

Тепер ви завершили розслідування СЕН і можете надіслати свій Звіт про розслідування уповноваженій особі, яка застосує санкцію проти правопорушника.

