

ALIADOS POR



Construir Un Mundo Posible

**SIN DISCRIMINACIÓN Y
LIBRE DE VIOLENCIA
CONTRA LAS MUJERES**



Guía 2



Un Mundo Posible en igualdad para las mujeres y libre de Violencia basada en género	1
¿Qué es la igualdad de género?	3
¿Por qué la desigualdad de género existe en las comunidades?	4
Consideraciones clave para concientizar acerca de la desigualdad de género	5
¿Cómo aportar para crear espacios en igualdad de género?	7
¿Qué es la violencia basada en género?	8
Conceptos claves sobre la violencia basada en género	10
Árbol de la violencia basada en género	12
¿De qué formas puede afectar la violencia basada en género?	13
Los pilares para hacer frente a la violencia de género: la prevención, la mitigación de riesgos y la respuesta	14
¿Qué significa el enfoque centrado en la persona sobreviviente?	20
¿Por qué es importante un enfoque centrado en la sobreviviente en nuestras acciones?	21
¿Cómo el personal de primera línea debe tratar una revelación de un caso de violencia de género?	22

¿En qué contextos se puede encontrar a personal de primera línea?	24
---	-----------

Recomendaciones para comprometernos con la eliminación de la violencia basada en género 27

Violencia basada en género hacia niños, niñas y adolescentes	27
--	-----------

Violencia basada en género en contextos remotos.....	27
--	-----------

Femicidio	28
-----------------	-----------

Violencia basada en género, movilidad humana y refugio	28
--	-----------

violencia basada en género en la educación superior	29
---	-----------

Violencia contra mujeres y niñas en el espacio público	29
--	-----------

Recomendaciones para reducir riesgos de violencia contra las mujeres que se desplazan por la fuerza	31
---	-----------

Mecanismos de identificación y alerta temprana	31
--	-----------

Acciones de sensibilización e involucramiento de los hombres en la prevención de la violencia basada en género	32
--	-----------

Integración cultural	32
----------------------------	-----------

Entrega de kits de dignidad	32
-----------------------------------	-----------

Difusión de información respuesta ante la violencia basada en género	32
--	-----------

Acciones para una movilidad humana segura	33
---	-----------

Campañas de comunicación para desnaturalizar la hipersexualización	33
--	-----------

Campañas y acciones contra la xenofobia	33
---	-----------

Fortalecimiento del sistema de protección y atención de la violencia basada en género	33
---	-----------

Organización y participación de las mujeres	34
---	-----------

Redes de apoyo y comunidades protectoras	34
--	-----------

Monitoreo y seguimiento a los episodios de discriminación y xenofobia en los servicios públicos y de cooperación	34
--	-----------

Fortalecer la respuesta coordinada de los servicios existentes para sobrevivientes de violencia basada en género	34
Incorporar acciones urgentes para la regularización de las mujeres en situación de movilidad humana	35
Disminuir el tiempo de espera para otorgar a las mujeres el asilo o refugio	35
Programas orientados a generar medios de vida para las mujeres en riesgo y sobrevivientes de violencia basada en género	35
Desarrollar un protocolo transfronterizo de atención a la violencia basada en género	35
Respuestas urgentes a los casos de mujeres que buscan reunificación familiar	36
Orientar y acompañar a las sobrevivientes de violencia para que puedan acceder a servicios de justicia	36
Incidir en el sistema de salud pública	36
Información demográfica y específica de mujeres en necesidad de protección internacional	37
Paquetes de recursos para concientizar sobre la violencia basada en género	38
Paquete de cards para redes sociales	38
Mensajes Claves	39
Anexos	40
Juego didáctico sobre internet seguro y prevención de abuso sexual	41
Internet libre y segura	41
Guía para moverse seguros y seguras	42
La flor de las identidades	43
Fuentes	45



Un Mundo Posible

EN IGUALDAD PARA LAS MUJERES Y LIBRE DE VIOLENCIA BASADA EN GÉNERO


¡Gracias por creer que podemos construir **Un Mundo Posible!** Todas las personas deben ser conscientes de que la igualdad de género es un derecho básico, independientemente del género, todos y todas tenemos derecho a vivir sin discriminación.

En esta sección proporcionamos herramientas para contribuir a la igualdad de género y prevenir y generar conciencia sobre la violencia basada en género

Considerando que garantizar la igualdad y un ambiente seguro es crucial para construir comunidades en las que no exista situaciones de violencia por el género de una persona, aquí presentamos algunos mensajes clave que pueden ser promovidos al utilizar esta caja de herramientas.

- ★ La Constitución de la República del Ecuador, a través de su artículo 66.3., **reconoce el derecho a la integridad física, psíquica, moral, sexual y a disfrutar de una vida libre de violencia de cualquier tipo.** El artículo referido, está vinculado al ejercicio de otros derechos fundamentales que permiten que todas las





personas sin importar su procedencia, nacionalidad, su identidad de género o cualquier otra diversidad construyan lazos de integración, empatía y respeto en condiciones igualitarias.

- ◆ **El respeto hacia las diversidades de sexo y género es esencial para **Un Mundo Posible**** en el que exista una sociedad equitativa y justa.
- ◆ **La erradicación de la violencia basada en género es un compromiso de todas las personas.** Debemos trabajar de manera conjunta para crear un entorno seguro y libre de violencias, especialmente para las mujeres, niñas y personas LGBTIQ+ que sufren con más frecuencia esta forma de violencia.
- ◆ **La promoción del respeto a los derechos humanos y la igualdad de género son aspectos fundamentales** para erradicar la violencia basada en género y construir Un Mundo Posible y comunidades más seguras y justas para todos y todas.

Ahora que ya conoces los mensajes clave en los que está basada esta guía, **es importante conocer varios conceptos que permitan una fácil comprensión de los temas planteados.**



¿QUÉ ES LA IGUALDAD DE GÉNERO?

Para comenzar este eje, es esencial conocer varios conceptos, entre ellos la "igualdad de género", pues entenderlo es un objetivo clave para el desarrollo sostenible de cualquier espacio comunitario.

La igualdad de género es un derecho fundamental para el bienestar de todas las personas, especialmente de mujeres y niñas para que en condiciones justas e igualitarias puedan ejercer sus derechos y acceder a recursos, oportunidades y protección.

Se pueden citar como ejemplos: el acceso en igualdad de oportunidades a un trabajo digno, la educación o servicios de salud de calidad.

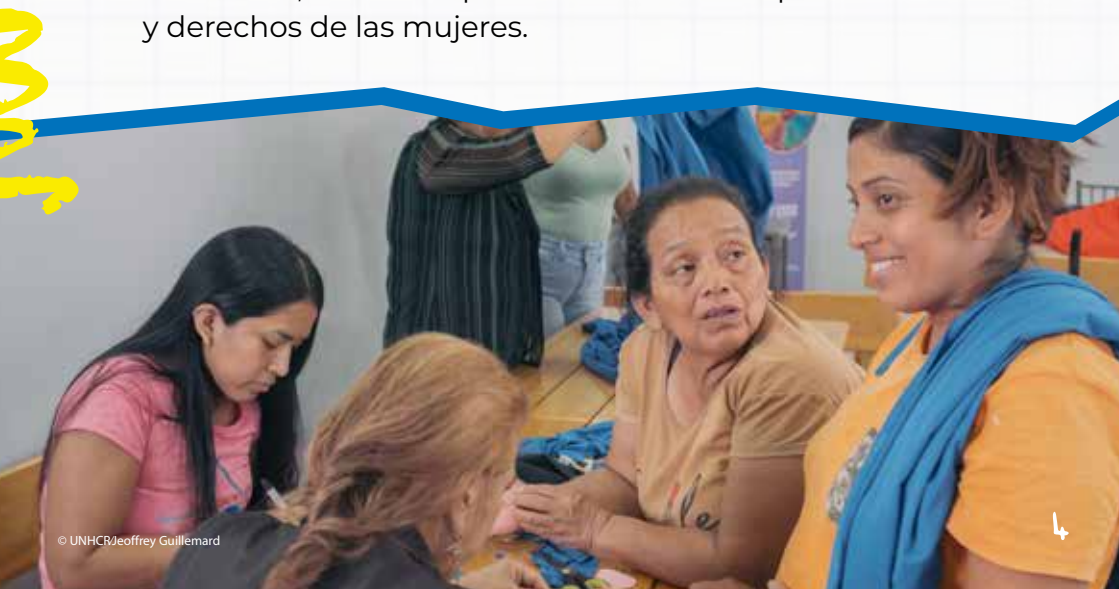
La igualdad es un derecho fundamental para el bienestar de todas las personas; pero, al referirnos a igualdad de género se enfatiza en la igualdad a la que tienen derecho específicamente mujeres y niñas para que en condiciones justas e igualitarias puedan ejercer sus derechos y acceder a recursos, oportunidades y protección.



¿POR QUÉ LA DESIGUALDAD DE GÉNERO EXISTE EN LAS COMUNIDADES?

La desigualdad de género es un tema que puede llegar a afectar en diferentes espacios y está presente en muchos aspectos de nuestra vida cotidiana, a veces sin que nos demos cuenta. **Es importante que cada persona observe su entorno y reflexione sobre cómo se manifiestan estas desigualdades en su comunidad.**

Las desigualdades de género existen por las normas sociales y culturales arraigadas que asignan roles, expectativas y oportunidades diferentes a hombres y mujeres y **se manifiestan de diferentes maneras de acuerdo con los contextos socioculturales.** Estas normas históricamente han privilegiado a los hombres en términos de poder, acceso a recursos y toma de decisiones, mientras que han limitado las oportunidades y derechos de las mujeres.



CONSIDERACIONES CLAVE PARA CONCIENTIZAR ACERCA DE LA DESIGUALDAD DE GÉNERO

Aquí te planteamos algunas consideraciones a tomar en cuenta para aumentar la conciencia acerca de las desigualdades de género en la comunidad en la que te encuentres:

- ✦ El género hace referencia a las diferencias de carácter social entre los hombres y las mujeres y **está determinado por factores sociales (historia, cultura, tradición, normas sociales y religión) que cambian con el tiempo.**
- ✦ Estas ideas preconcebidas determinan lo que la sociedad espera de los hombres y las mujeres, sus roles, sus privilegios y sus limitaciones.
- ✦ En cambio, **el sexo hace referencia a las características físicas y biológicas que distinguen a hombres y mujeres.** Se refiere a la anatomía y los atributos físicos de una persona.
- ✦ La desigualdad de género está profundamente arraigada en las nociones de la sociedad acerca de cómo **“deben ser”** y **“comportarse”** las mujeres y los hombres en su cultura. Estas desigualdades y estas normas de género, a menudo rígidas, se consideran una causa fundamental de la violencia basada en género.

- ◆ Es esencial analizar la desigualdad de género entre mujeres y hombres. Sin embargo, también es importante recordar que esto puede incluir a las personas con orientaciones sexuales, identidades de género, expresiones de género o características sexuales (SOGIESC) diversas. **Al no ajustarse a las normas sociales y de género imperantes, esta población también corre un mayor riesgo de exposición a la violencia basada en género, arraigada en la desigualdad por razones de género y la discriminación.**



¿CÓMO APORTAR PARA CREAR ESPACIOS EN IGUALDAD DE GÉNERO?

Si eres **una persona aliada para Un Mundo Posible** debes saber que todos los espacios, incluyendo los comunitarios, educativos o laborales, deben ser inclusivos y respetar cualquier condición de edad, género o diversidad para garantizar que las personas sean el elemento central de todas las acciones que se emprenden.

Los espacios inclusivos, además, son esenciales para que todos y todas puedan disfrutar de sus derechos en condiciones de igualdad y participen de manera significativa en las decisiones que afectan sus vidas, familias o comunidades. Observar desde un enfoque de edad, género y diversidad a diferentes espacios o situaciones nos ayudará a proponer acciones de prevención y educación para desmitificar prejuicios o roles estereotipados que perpetúan la violencia y sometimiento de mujeres, niñas y personas LGBTIQ+.

¡Te invitamos a hacer un compromiso real para adoptar medidas que contribuyan a aumentar la conciencia por la igualdad de género y prevenir este tipo de violencia, utilizando los lentes de la edad, el género y la diversidad!





¿QUÉ ES LA VIOLENCIA DE GÉNERO?

La violencia basada en género es una **violación de derechos humanos muy grave** y un serio problema de salud pública. La mayoría de los casos de violencia basada en género no son reportados, pero se sabe que ocurren en todo tipo de contextos. Este tipo de violencia afecta de manera desproporcionada a mujeres y niñas en todo el mundo, las cuales se enfrentan a un mayor riesgo de sufrirla.

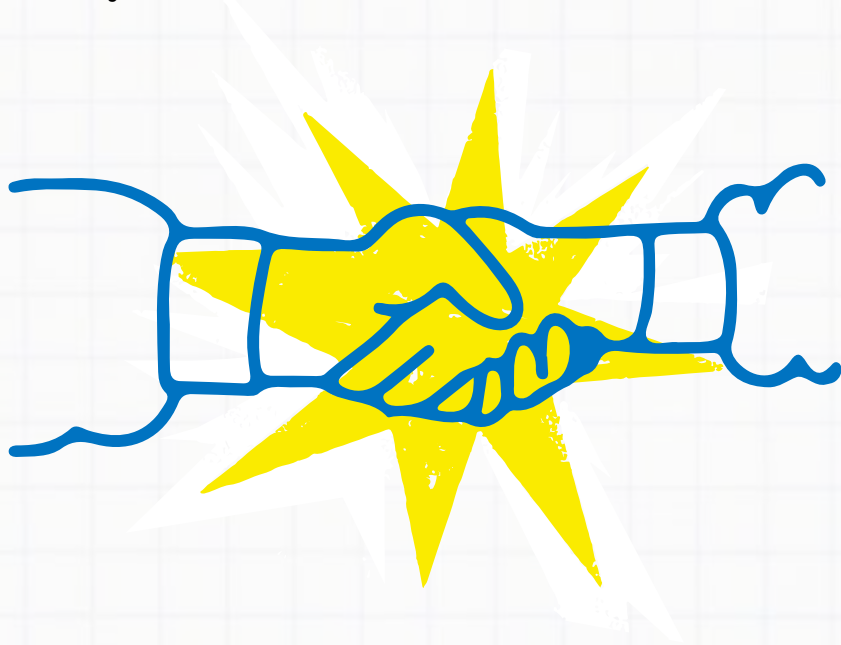
La violencia basada en género **es un término genérico que engloba cualquier acto dañino perpetrado contra la voluntad de una persona y que se basa en diferencias socialmente atribuidas entre los hombres y las mujeres (es decir, en el género).**

Entonces, la violencia basada en género incluye cualquier acto que, basado en las diferencias socialmente atribuidas entre hombres y mujeres, vulnera la integridad física, psicológica y moral de una persona. Incluye además las amenazas de tales actos, así como también la violencia sexual, obstétrica, política, económica, simbólica, ejercida tanto en público como en privado; coerción, privaciones de libertad.

Además, **la violencia basada en género puede ser uno de los motivos que obligan a las personas a huir de sus hogares.** En situaciones de desplazamiento forzado, los incidentes de este tipo violencia también pueden darse durante el desplazamiento y tras la llegada al lugar de destino.

Al convertirte en una persona aliada para construir **Un Mundo Posible** libre de violencia basada en género, con la siguiente información podrás reconocer diferentes comportamientos que pueden llevar a situaciones que atenten contra la integridad y bienestar de las personas.

Es esencial que tengas en mente que **los espacios libres de abuso y de violencia son lugares en los que se deben: promover los derechos humanos**, identificar problemas y presentar soluciones que creen entornos pacíficos en los que exista un desarrollo sostenible para todos y todas.



CONCEPTOS CLAVES SOBRE LA VIOLENCIA BASADA EN GÉNERO

Estos conceptos que revisaremos ahora alimentan o están implícitos en la violencia basada en género y contribuyen para que se manifieste y se mantenga. Esta información te proporcionará una base sólida para aprender continuamente, **aplicar de manera práctica y para poder entender o identificar si algunas de las circunstancias que estás experimentando tú o alguien cercano a ti podrían ser violencia basada en género. ¡Tómalos en cuenta!**

- ✦ **Normas de género:** moldean las experiencias de mujeres y hombres en todos los ámbitos de la vida, de todo lo que se espera que sean o como se espera que actúen. Esto incluye la percepción de quién debería salir a trabajar, quién debe trabajar en la casa, quién cuida a los niños y niñas y quién debería tener participación política.
- ✦ **Relaciones desiguales de poder:** define cómo interactúan **personas de diferentes géneros en diversos ámbitos:** familiar, cuidado con los niños y niñas, laboral, político, etc
- ✦ **La voluntad de la persona:** es decir, que ningún acto de violencia se efectúa con la voluntad o consentimiento de la víctima. Aun cuando se alegue la voluntad de la víctima, esta es irrelevante en un escenario de violencia, debido a que ésta pudo ser manipulada o coaccionada.



✦ **Formas de violencia:** psicológica, física, sexual, incluyendo la violencia sexual digital, patrimonial, simbólica, política, gineco obstétrica, institucional, trata y tráfico de personas, entre otras.

✦ **Causa-Daño:** Es el perjuicio causado a una persona como consecuencia de la violencia basada en género. En este caso el daño implica la lesión, menoscabo, mengua, agravio, de un derecho de la víctima y puede darse a nivel personal, familiar, relacional, comunitario.



ÁRBOL DE LA VIOLENCIA BASADA EN GÉNERO

Es importante tener en cuenta que la violencia basada en género abarca una serie de situaciones en las que las personas son discriminadas y tratadas de manera violenta debido a su género. **Reconocer estas situaciones, sus causas y factores que la hacen más compleja es fundamental para prevenirla, mitigarla y responder a ella.** Para entender mejor cómo se estructura la violencia basada en género la graficaremos en forma de un árbol, que nos facilitará ubicar los elementos que la alimentan:

Típos de violencia basada en género

- † Violencia doméstica y familiar
- † Física
- † Sexual
- † Psicológica
- † Acoso sexual
- † Sexual digital
- † Simbólica
- † Explotación sexual
- † Trata de personas
- † Naturaleza socioeconómica
- † Sexo como mecanismo de supervivencia
- † Femicidio
- † Política
- † Gineco obstétrica

Factores contribuyentes

Del comportamiento: abuso de alcohol, drogas, estrés, represalias.

Estructurales: limitado acceso a servicios, redes de apoyo frágiles o rotas.

Sistema: impunidad, falta de representación y participación, pobreza, desplazamiento forzado.

Causas

Desequilibrio de poder, discriminación sistemática, factores culturales, desigualdad de género, religión, desprecio por los derechos humanos.

¿De qué formas puede afectar la violencia basada en género a una persona?

Esta forma de violencia no solo impacta la salud física y mental de las personas, sino que también puede deteriorar su bienestar económico, sus relaciones sociales y su sentido de autonomía. **Además, perpetúa ciclos de abuso y desigualdad que afectan a las comunidades, creando un ambiente de miedo y desconfianza.** Conoce cómo la violencia basada en género produce consecuencias en una persona en distintos niveles para que logres identificar señales y puedas tener una intervención oportuna o la derives a servicios de protección antes de que la situación empeore.

Salud física	Salud psicológica	Social
Heridas	Tristeza y depresión	Culpa a la sobreviviente
Discapacidades	Miedo y ansiedad	Estigmatización
IST/VIH	Culpa y vergüenza	Rechazo/aislamiento
Embarazo no deseado	Traumas	Matrimonio forzado
Aborto Inseguro/espontáneo	Pesadillas	Disminución de la capacidad de trabajar
Fístula	Miedo de algunos lugares	Riesgo de revictimización
Muerte o suicidio	Pensamientos suicidas	Asesinato por honor

LOS PILARES PARA HACER FRENTE A LA VIOLENCIA BASADA EN GÉNERO: LA PREVENCIÓN, LA MITIGACIÓN DE RIESGOS Y LA RESPUESTA

La prevención, mitigación de riesgos y respuesta ante casos de violencia basada en género son los tres pilares esenciales para hacer frente a esta problemática social y de salud pública desde la raíz. Estos pilares están orientados por los enfoques de derechos humanos, protección centrada en las personas sobrevivientes, acción sin daño y un enfoque comunitario.

Se entiende por prevención como las acciones que impiden o previenen la violencia basada en género abordando sus causas subyacentes, como la desigualdad de género, la discriminación sistemática y las relaciones desiguales de poder entre mujeres y hombres, incluyendo también a las personas con orientación afectiva y/o sexual e identidad de género diversas.

Por otro parte, la mitigación de riesgos hace referencia al proceso y a las intervenciones específicas en todos los momentos de los programas sociales, de protección y humanitarios. Incluye las acciones que se llevan a cabo en cualquier sector y áreas de trabajo para reducir los riesgos y la exposición a la violencia basada en género y mejorar la seguridad como parte de la responsabilidad que todo servicio, organización o institución debe asumir.

Mientras que la respuesta consiste en aquellas intervenciones inmediatas cuando un incidente de violencia ha ocurrido, que pueden ser relativas a la seguridad física de las personas sobrevivientes, problemas

de salud, necesidades psicosociales y acceso a la justicia, de acuerdo con el enfoque centrado en la sobreviviente.

Cuando se trabaja en la prevención, mitigación y respuesta a la violencia basada en género, todos estos enfoques reiteran de forma consciente lo siguiente:




La violencia basada en género es una violación de los derechos humanos que afecta principalmente a las mujeres y niñas. También puede afectar a hombres y a niños, así como a personas con orientación afectiva y/o sexual e identidad de género diversas, entre otras. Esta violencia no puede ser aceptada ni justificada en ninguna norma cultural.



La violencia basada en género **se puede producir en todo tipo de contextos, pero el número de casos denunciados a menudo está significativamente por debajo de la realidad.** La creación y el mantenimiento de un acceso seguro a servicios de respuesta de calidad es fundamental para la protección y asistencia de todos y todas.



Toda persona que esté en contacto directo o indirecto con sobrevivientes de violencia basada en género **deberá garantizar un enfoque centrado en las personas sobrevivientes** que contiene los siguientes principios:

- 
- ✦ **Seguridad:** Se refiere tanto a la seguridad física como a la sensación de seguridad psicológica y emocional. **Todos los programas deben tener en cuenta los riesgos para las mujeres y niñas que acceden y participan en ellos,** y garantizar que no se las expongan a más daños.
 - ✦ **Confidencialidad:** Se refiere al derecho de una persona a elegir con quién compartir o no su historia. Dado que cada persona sobreviviente es dueña de sus propias experiencias, la decisión de revelar información relacionada con el incidente o con la sobreviviente le corresponde únicamente a ella. La confidencialidad promueve y apoya la seguridad, la confianza y el empoderamiento. Los servicios de respuesta a la violencia basada en género deben ser diseñados con el objetivo de proteger la confidencialidad.
 - ✦ **Respeto:** El respeto por las elecciones, derechos y dignidad de las mujeres, niñas y sobrevivientes de violencia basada en el género **requiere que las sobrevivientes sean las protagonistas y actores principales en todos los aspectos de la prestación de los servicios.** Todas las acciones deben guiarse por el respeto a las elecciones, deseos, derechos y dignidad de la sobreviviente.
 - ✦ **No discriminación:** Las personas sobrevivientes **deben recibir un trato igualitario** y justo sin importar su edad, discapacidad, identidad de género, religión, nacionalidad, procedencia étnica, orientación afectiva y/o sexual o cualquier otra característica.





El enfoque de **«No hacer daño»** implica adoptar todas las medidas necesarias para evitar exponer a las personas a un daño mayor como resultado de nuestras acciones.



El interés superior del niño es la consideración primordial en todas las decisiones que afectan a niñas, niños y adolescentes que son sobrevivientes y aquellos en riesgo o afectados por la violencia basada en género.



La información es fundamental para el empoderamiento y la toma de decisiones informadas, pues las personas sobrevivientes deben recibir la información necesaria para ejercer sus derechos plenamente.



Cada espacio generado para abordar la violencia basada en género debe reconocer las necesidades específicas, en particular de mujeres y niñas, y reconocer también la existencia de múltiples formas de opresión y de poder. **Éstas intervienen e influyen en sus experiencias, exposición a la violencia basada en género y en el acceso a los servicios, como la desigualdad de género, el racismo, xenofobia y la desigualdad entre clases y otros sistemas de poder contextualmente relevantes.**







Para las mujeres y niñas en situaciones de mayor vulnerabilidad y riesgo a menudo es necesario establecer servicios especializados, como, por ejemplo, **espacios seguros ubicados en lugares determinados de fácil acceso.**





Los programas de igualdad de género son fundamentales para cualquier labor a largo plazo que quiera abordar la violencia basada en género y deberán ponerse en marcha desde el principio de cualquier intervención humanitaria. **La igualdad de género y el empoderamiento de la mujer son cuestiones transversales y deberán integrarse en todos los aspectos de los programas que abordan la violencia basada en género.**





En el marco de la respuesta y soluciones para esta problemática, el Área de Responsabilidad de Violencia Basada en Género, quién es el foro mundial para la coordinación y la colaboración en materia de prevención y respuesta, explica las razones por las que **es importante que cualquier acción que se tome para la eliminación de la violencia basada en género se centre en el enfoque de la persona sobreviviente de estas situaciones.**



¿QUÉ SIGNIFICA EL ENFOQUE CENTRADO EN LA PERSONA SOBREVIVIENTE?

Este término tiene su origen en el trabajo de las activistas por los derechos de la mujer que prestan apoyo y servicios a mujeres sobrevivientes de violencia sexual y violencia cometida por la pareja íntima. **Este enfoque apoya al trabajo con una sobreviviente de violencia basada en género y se centra en promover su seguridad.** También es visto como un proceso intencionalmente terapéutico al buscar la sanación y la recuperación de la persona afectada. A su vez, se considera político al buscar corregir sistemas, normas y prácticas patriarcales que son las causas de este tipo de violencia.

El enfoque reconoce que toda sobreviviente:

“Sea tratada con respeto, amabilidad y empatía, y que su testimonio sea creído; es única y tiene diferentes fortalezas, recursos y mecanismos de adaptación; reacciona de diferentes maneras a la violencia basada en género y tendrá diferentes necesidades como resultado de ello; y tiene el derecho a decidir quién debe saber lo que le ha pasado y lo que le sucederá a continuación”.

¿POR QUÉ ES IMPORTANTE UN ENFOQUE CENTRADO EN LA SOBREVIVIENTE EN NUESTRAS ACCIONES?

En términos amplios, los programas enfocados en abordar la violencia basada en género deben estar enfocados en las sobrevivientes **debido a que las mujeres y niñas experimentan la violencia y opresión a diario en sus vidas**. Específicamente nos referimos a:

- ✦ **Existen múltiples barreras que impiden hacer difusión sobre la violencia basada en género, sus manifestaciones y el daño que provoca esta violencia, así como las opciones de ayuda que tienen las sobrevivientes.** Por ello, es imprescindible que existan principios rectores de acción frente a la violencia basada en género y, en especial, sobre la seguridad de las sobrevivientes en todos los servicios de protección, sean o no de respuesta especializada.
- ✦ **Debido a la naturaleza generalizada, multinivel y sistémica de la violencia basada en género,** existe la presunción de que la mayoría de las mujeres y las niñas han sido impactadas por la violencia y la opresión de alguna manera, ya sea que esta haya sido perpetrada en sus relaciones o a través de normas y sistemas sociales.
- ✦ Se recomienda que todos los programas de prevención, mitigación de riesgos y respuesta a la violencia basada en género **busquen promover la seguridad efectiva y el empoderamiento de las mujeres y niñas,** a través de un apropiado relacionamiento y trabajo hacia estas poblaciones.

AHORA REFLEXIONEMOS

SOBRE CÓMO EL PERSONAL DE PRIMERA LÍNEA DEBE TRATAR UNA REVELACIÓN DE UN CASO DE VIOLENCIA BASADA EN GÉNERO

El personal de primera línea juega un papel crucial en la identificación y manejo de casos de violencia basada en género. Este personal en algunas ocasiones, son los primeros en enterarse de situaciones de violencia debido a su contacto directo con las personas o su presencia permanente en la comunidad.

Es esencial que este personal cuente con la preparación y capacitación suficientes para manejar estas alertas sobre violencia basada en género que son narradas directamente por las víctimas o sobrevivientes, también denominadas “revelaciones”. Las revelaciones de incidentes de violencia basada en género deben ser gestionadas de manera adecuada, oportuna, sensible para derivarlas a servicios de apoyo y protección a las víctimas o sobrevivientes.





RECUERDA

El personal de primera línea es aquel que trabaja directamente con personas afectadas por situaciones de emergencia, conflicto, desastres naturales o violencia.


El personal de primera línea es responsable de:

- ◆ **Identificar y evaluar** necesidades urgentes
- ◆ **Ofrecer información, orientación y derivación** a servicios adicionales
- ◆ **Garantizar un enfoque sensible y confidencial** para las personas afectadas




¿EN QUÉ CONTEXTOS SE PUEDE ENCONTRAR A PERSONAL DE PRIMERA LÍNEA?

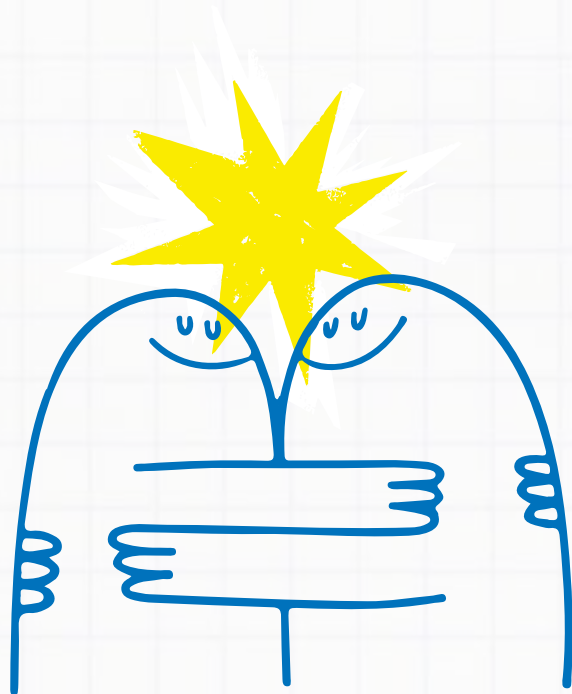
Refugios y centros de acogida para víctimas de violencia basada en género	Estos espacios cuentan con personal capacitado como trabajadores/as sociales, consejos, psicólogos/as, abogados/as y gestores/as de caso sobre este tipo de violencia.
Centro de salud comunitarios y hospitales	Algunos centros pueden tener unidades especializadas para tratar casos de violencia basada en género. Puedes pedir a un médico/a, enfermero/a o trabajador/a social que te guíe si necesitas pedir ayuda.
Unidades de policía comunitaria	El personal de estas unidades suele recibir capacitaciones específicas sobre cómo manejar las denuncias de violencia basada en género con sensibilidad y confidencialidad.
Servicio de apoyo legal y defensorías	Estas organizaciones ofrecen asesoría legal gratuita, apoyo y representación judicial a sobrevivientes de violencia basada en género.
Grupos comunitarios y redes de mujeres	Lideresas comunitarias que tienen formación en temas de violencia de género y brindan acompañamiento y orientación a otras mujeres que sufren violencia.
Espacios educativos: escuelas o colegios	Algunos/as docentes y educadores/as cuentan con capacitación para brindar un primer nivel de apoyo y orientación a estudiantes afectados/as. Adicional, el personal de orientación y consejería suele tener conocimiento para brindar asistencia y canalizar a los y las estudiantes hacia servicios especializados.
Líneas de ayuda y servicios telefónicos de emergencia	Este tipo de asistencia permite contactar a profesionales que cuentan con capacitación para recibir asistencia personalizada y orientación para atender llamadas de emergencia, proporcionar información y realizar referencias a servicios personalizados y ofrecer apoyo emocional.



A continuación, exploraremos algunas consideraciones clave sobre cómo el personal de primera línea debe tratar una revelación de violencia basada en género:

- ◆ Las mujeres y las niñas sobrevivientes de violencia basada en género **pueden decidir cuándo y cómo revelar su experiencia.**
- ◆ Todo el personal de primera línea **podría enfrentarse a una revelación de violencia basada en género** por parte de cualquier miembro de las comunidades en las que trabajan.
- ◆ Para las personas sobrevivientes **resulta extremadamente difícil revelar una experiencia de violencia basada en género** y el primer contacto en el momento de la revelación desempeña un papel fundamental en su proceso de sanación.
- ◆ El personal de primera línea suele estar en contacto directo con las personas a las que prestan servicios, llevando a cabo evaluaciones o actividades de monitoreo, realizando consultas a miembros de la comunidad, etc. Por lo tanto, **es posible que entablen una relación de confianza o que sean de los pocos trabajadores y trabajadoras de primera línea que conocen o con los que están en contacto directo.** Sobre esta base, las personas pueden decidir compartir información sobre incidentes de violencia basada en género a la que ellas mismas u otras personas de su familia o comunidad han estado expuestas.

- 
- ◆ **Se trata de un momento crítico y quizás sea la única ocasión en que una persona sobreviviente decida buscar apoyo.** Si la experiencia resulta negativa para ella o no recibe información sobre los servicios que necesita y está buscando, es posible que no esté dispuesta a solicitar más asistencia ni a encontrar de nuevo la fuerza necesaria para compartir esta información.



RECOMENDACIONES

PARA COMPROMETERNOS CON LA ELIMINACIÓN DE LA VIOLENCIA BASADA EN GÉNERO


Para contribuir con acciones que tiendan a reducir y eliminar la violencia basada en género desde el espacio en el que te encuentres, te dejamos algunas recomendaciones que pueden marcar la diferencia. Es esencial que todas las personas involucradas, desde instituciones gubernamentales y no gubernamentales, hasta personas en su comunidad estén informadas para reconocer y rechazar a la violencia basada en género, y estén preparadas para tomar acción desde las responsabilidades que le corresponde a cada una. Cada esfuerzo cuenta para crear un mundo en donde tener un ambiente seguro es posible y que las personas sobrevivientes reciban la protección que buscan, necesitan y a la que tienen derecho.

Violencia basada en género hacia niños, niñas y adolescentes

- ✦ Los sistemas especializados de protección integral de la niñez y la adolescencia y de prevención y erradicación de la violencia basada en género **deben ser fortalecidos para mejorar los mecanismos de articulación y coordinación e incrementar la asignación de recursos suficientes para su funcionamiento**, permitiendo ampliar la cobertura de sus servicios.

Violencia basada en género en contextos remotos

- ✦ Se recomienda implementar un fondo de emergencia para la atención de diferentes crisis y emergencias,




para que las principales necesidades puedan ser atendidas oportunamente y disminuir los daños en poblaciones afectadas. Los procesos de fortalecimiento a nivel comunitario, nacional y local deben continuar junto a estrategias de información que alerte a las mujeres sobre mecanismos y formas de captación que pueden llevarlas a ser víctimas de explotación y violencia sexual.

Femicidio

- ✦ Es necesario avanzar en la veeduría e incidencia para el cumplimiento de lo establecido en el Protocolo Nacional para Investigar Femicidios y otras Muertes Violentas de Mujeres y Niñas. **Se debe impulsar le inversión en la prevención primaria, servicios esenciales de calidad y un sistema judicial expedito, que eviten la impunidad.** Además, se deben crear las herramientas necesarias para operativizar los mecanismos de reparación, especialmente de aquellos destinados a los hijos e hijas de mujeres víctimas de femicidio.

Violencia basada en género, movilidad humana y refugio

- ✦ **Es indispensable la difusión de información de rutas seguras durante el desplazamiento, requerimientos de ingreso y permanencia regular en los países.** Las mujeres en tránsito deben encontrar este tipo de información en espacios públicos y plataformas digitales. Adicionalmente, la discriminación, xenofobia y la condición migratoria no regularizada son factores de vulnerabilidad. Por esta razón, se deben promover los procesos de regularización de población en movilidad
- 

humana y que, mediante grupos de apoyo, con diversos actores de la comunidad, consideren las necesidades de las personas sobrevivientes de violencia de género.



Violencia basada en género en la educación superior

- ✦ **Es necesario plantear un programa unificado como modelo de prevención primaria, secundaria y terciaria de la violencia basada en género.** Será necesario un sistema de monitoreo y evaluación de dicho programa, para medir, entre otras cosas, los cambios en conocimientos, actitudes y prácticas, pues en los estudios investigativo, ninguna institución de educación superior ha conseguido reducir significativamente la incidencia de la violencia en las universidades.



Violencia contra mujeres y niñas en el espacio público

- ✦ **Es necesario fortalecer la legislación nacional en el caso del acoso y la violencia sexual para que esté alineada a los estándares internacionales de derechos humanos** incorporando la noción de consentimiento para estos casos, con el fin de que la carga de la prueba no recaiga en la víctima. De igual forma, es necesario fortalecer la política pública para que se implementen las acciones incorporadas en el plan de erradicación de violencia y para que se evalúen los resultados de las medidas implementadas.





Seguir recomendaciones para apoyar iniciativas, proyectos, políticas o leyes para eliminar la violencia basada en género es imprescindible para la protección de las personas sobrevivientes. Al abordar este problema de manera integral, se contribuye a un desarrollo humano sostenible y se mejora la eficacia de las políticas y recursos. **Esto fomenta una sociedad más justa y segura, donde se respetan los derechos de todos y todas y se apoya el bienestar y la participación de cada individuo en sus comunidades.**



RECOMENDACIONES


PARA REDUCIR RIESGOS DE VIOLENCIA CONTRA LAS MUJERES QUE SE DESPLAZAN POR LA FUERZA

Seguir estas recomendaciones para reducir los riesgos de violencia contra las mujeres que se desplazan por la fuerza es crucial, pues estas personas enfrentan múltiples amenazas durante su tránsito o paso por varios lugares, a menudo, sin las protecciones necesarias. Las estrategias presentadas a continuación sugieren acciones inmediatas para garantizar su seguridad, acceso a recursos esenciales y apoyo adecuado, ayudando a prevenir abusos y explotación en contextos de desplazamiento.

Al implementar estas medidas no solo se salvaguarda la integridad física y emocional de las mujeres afectadas, sino que también se promueve su dignidad y derechos humanos, contribuyendo a un enfoque más integral y efectivo en la respuesta a crisis humanitarias y situaciones de desplazamiento forzado.

Mecanismos de identificación y alerta temprana

- ✦ Es crucial identificar tempranamente las vulnerabilidades que colocan a las mujeres desplazadas por la fuerza en riesgo de sufrir violencia basada en género o recurrir a mecanismos de afrontamiento como la venta o intercambio de sexo por supervivencia.



Acciones de sensibilización e involucramiento de los hombres en la prevención de la violencia basada en género

- ✦ **Las relaciones de poder patriarcales, machistas y sexistas son la causa de la violencia basada en género.** Por lo tanto, se recomienda a los diferentes actores involucrados en la prevención la implementación de programas y acciones de capacitación hacia la construcción de masculinidades positivas.

Integración cultural

- ✦ **Se recomienda a los actores locales implementar actividades culturales, sociales y deportivas** que permitan disminuir las barreras culturales, promover el acercamiento y la integración a nivel comunitario entre personas ecuatorianas, venezolanas, colombianas y de otras nacionalidades.

Entrega de kits de dignidad:

- ✦ **Las mujeres refugiadas y en necesidad de protección internacional, especialmente quienes se encuentran en tránsito** o tienen menos de tres meses de estadía en el país de acogida, tienen entre sus necesidades acceder a insumos de higiene personal como toallas higiénicas, jabón, al igual que acceso a métodos anticonceptivos y de barrera. Se recomienda facilitar el acceso a estos insumos oportunamente.



Difusión de información respuesta ante la violencia basada en género

- ✦ Se recomienda potenciar el desarrollo de materiales educomunicacionales que contribuyan a la difusión de

servicios y espacios seguros para promover la búsqueda de ayuda de las sobrevivientes y personas en riesgo.

Acciones para una movilidad humana segura

- ✦ Algunas mujeres en tránsito **han recomendado que se difunda información de rutas seguras** y los requerimientos de ingreso y permanencia regular en los países.

Campañas de comunicación para desnaturalizar la hipersexualización

- ✦ **Al existir un imaginario social que hipersexualiza los cuerpos de las mujeres latinas**, incluyendo las venezolanas y colombianas, algunas mujeres en movilidad humana han recomendado generar y difundir información orientada a desnaturalizar las prácticas de cosificación de los cuerpos femeninos.

Campañas y acciones contra la xenofobia

- ✦ **Se recomienda impulsar campañas de comunicación y otras iniciativas basadas en la comunidad contra la xenofobia** en los espacios públicos, laborales y educativos que articulen acciones de evaluación en las diferentes instituciones y organizaciones públicas, privadas y sociales.

Fortalecimiento del sistema de protección y atención de la violencia basada en género

- ✦ Los actores locales en territorio reconocen que la articulación de la atención entre servicios públicos y servicios ofertados por organismos internacionales y otras organizaciones **favorece la atención integral de las sobrevivientes.**



Organización y participación de las mujeres

- ✦ Los espacios organizativos de las mujeres, en todas sus diversidades y **su participación en la prevención de la violencia basada en género fortalece su empoderamiento.**

Redes de apoyo y comunidades protectoras:

- ✦ **La carencia de redes de apoyo familiar y comunitario que enfrentan las mujeres refugiadas** o con necesidades de protección internacional, por situaciones de discriminación y xenofobia, **las colocan en extrema vulnerabilidad.** Se recomienda fortalecer o crear redes que permitan generar un entorno favorable para encontrar apoyo ante situaciones de violencia basada en género

Monitoreo y seguimiento a los episodios de discriminación y xenofobia en los servicios públicos y de cooperación

- ✦ Se recomienda implementar un mecanismo que permita generar data e incorporar medidas que permitan contrarrestar estas prácticas y que el mismo se **pueda considerar para futuros proyectos para la identificación de violencia institucional hacia las mujeres refugiadas o con necesidades de protección internacional.**

Fortalecer la respuesta coordinada de los servicios existentes para sobrevivientes de violencia género

- ✦ Se recomienda apoyar el fortalecimiento de la institucionalidad pública responsable de la protección de las mujeres sobrevivientes de violencia basada en **género** en todas sus diversidades, garantizando la

articulación de los servicios existentes para ofrecer una atención integral a las mujeres.

Incorporar acciones urgentes para la regularización de las mujeres en situación de movilidad humana

- ✦ Un factor de vulnerabilidad de las mujeres refugiadas o con necesidades de protección internacional frente a la violencia basada en género **es la condición migratoria no regularizada**. Facilitar el acceso a un estatus regular les permitirá tener más herramientas para su protección.


Disminuir el tiempo de espera para otorgar a las mujeres el asilo o refugio

- ✦ Se recomienda a los entes del Estado encargados de los procesos de elegibilidad y admisibilidad a la visa de protección internacional **disminuir el tiempo de espera en el otorgamiento de la condición de asilo o refugio a las mujeres solicitantes de la condición de refugiado**.

Programas orientados a generar medios de vida para las mujeres en riesgo y sobrevivientes de violencia basada en género

- ✦ Las mujeres reconocen la importancia que la capacitación, la asistencia técnica, el acompañamiento y la dotación de capitales impulsa su protección e integración. Se recomienda ampliar y fortalecer estos programas, focalizando mujeres en riesgo y sobrevivientes.

Desarrollar un protocolo transfronterizo de atención de la violencia basada en género, así como rutas de respuesta para la atención médica y contención psicológica de emergencia

- 
- ✦ Se recomienda, de igual manera, **brindar orientación y acompañamiento legal, independientemente de la decisión de la persona sobreviviente.**

Incidir ante el Estado para garantizar respuestas urgentes a los casos de mujeres en todas sus diversidades que cuentan con hijos e hijas que buscan la reunificación familiar

- ✦ **A fin de que puedan ingresar de modo seguro al país y accedan a todos los servicios básicos** como de salud, atención psicosocial, legal y de protección de manera inmediata, es primordial priorizar asuntos de relevancia como la atención a necesidades específicas en salud sexual y reproductiva.

Orientar y acompañar a las sobrevivientes de violencia para que puedan acceder a servicios de justicia

- ✦ **Se recomienda articular con las diferentes entidades del Estado** (Policía Nacional, Fiscalía, Juzgados, Juntas, Defensoría), para que las mujeres puedan acceder, de forma inmediata, efectiva y no revictimizante, a procesos de denuncia de situaciones de violencia basada en género

Incidir en el sistema de salud pública

- ✦ Para que cuente con **servicios permanentes orientados a la promoción y protección de los derechos sexuales y reproductivos de las mujeres refugiadas** o con necesidad de protección internacional que incluya la asesoría especializada sobre violencia sexual y factores de riesgo.



Continuar desarrollando investigaciones que estudien y analicen información general demográfica y específica de la población de mujeres refugiadas o con necesidad de protección internacional

- ✦ Con el fin de continuar generando propuestas para el diseño de políticas públicas **especializadas para prevenir, mitigar y responder a la violencia basada en género.**



Paquetes de recursos para concientizar sobre la violencia de género







Haz clic aquí

Para descargar material acerca de este eje y difundirlo en redes sociales. Recuerda que es importante compartir este material para apoyar los esfuerzos de prevención de la violencia basada en género que puede ocurrir en diferentes espacios.

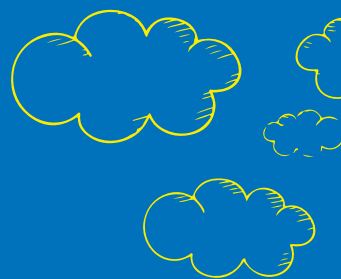
Al aumentar la conciencia, **estos mensajes pueden actuar como herramientas para reconocer situaciones en las que una persona puede estar en peligro.** Recuerda combinar el material digital con los siguientes mensajes sugeridos para que las personas que tengan la oportunidad de ver este material realicen una autorreflexión y concienticen sobre las situaciones de violencia basada en género en el país.



Mensajes claves

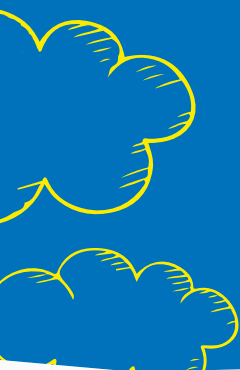
-  **1. La violencia basada en género es un grave problema social que afecta a las comunidades.** Cada acto de maltrato, físico, sexual o emocional deja una marca profunda en las personas y perpetúa ciclos de sufrimiento. **Denunciar y buscar ayuda es el paso principal que puede salvar vidas y transformar realidades** para construir **Un Mundo Posible**.
-  **2. Todas las personas deber ser conscientes de que el respeto mutuo es fundamental en cualquier relación.** Modelar comportamientos saludables y rechazar los estereotipos de género ayudará a crear una sociedad más justa y libre de violencia. A crear **Un Mundo Posible**.
-  **3. La violencia basada en género no discrimina:** puede afectar a cualquier persona, sin importar su edad, clase social, nacionalidad o nivel educativo. Es crucial que todas las personas sean conscientes de este problema y actuemos con empatía y responsabilidad. **Ofrece tu apoyo a quienes lo necesiten, participa en iniciativas de prevención y contribuye a crear una cultura de respeto y equidad.** Contribuye a crear **Un Mundo Posible**.
-  **4. Es fundamental desafiar y cambiar los patrones culturales que perpetúan la violencia basada en género.** La igualdad de género no es una opción, es un derecho humano.





ANEXOS

A continuación, encontrarás una serie de actividades lúdicas que puedes emplear durante talleres u otros espacios para abordar la violencia basada en género.



Juego didáctico sobre internet seguro y prevención de abuso sexual

" Internet libre y segura "



Descarga este recurso aquí



Este juego permite que personas de todas las edades, incluyendo niñas, niños y adolescentes, ejerzan sus **derechos** digitales, en especial el derecho de una vida libre de violencia basada en género en entornos virtuales. Aquí encontrarás seis piezas que componen el juego, listas para imprimir y con instrucciones de armado.

Recuerda que los juegos lúdicos tienen varios propósitos importantes

- ★ **Sensibilización:** Ayudan a crear conciencia sobre la **violencia basada en género al presentar situaciones cotidianas** que brindan diferentes perspectivas y emociones con las que una persona puede identificarse.
- ★ **Educación:** Los juegos pueden proporcionar **información educativa sobre los diferentes tipos de violencia basada en género**, en este caso, en el ámbito digital y promover a posibles soluciones ante estas situaciones.
- ★ **Prevención:** Este juego tiene el **objetivo de enseñar habilidades de prevención**, cómo identificar signos de violencia basada en género en relaciones personales en todos los ámbitos y cómo intervenir de manera segura cuando se presencia o se sospecha violencia basada en género.
- ★ **Cambio de actitudes:** Al **desafiar estereotipos de género y promover entornos seguros, libres de discriminación**, los juegos pueden contribuir al cambio de actitudes y comportamientos que impulsan la violencia basada en género.

Guía para moverse seguras y seguros



Descarga este recurso aquí

Para acceder al material creado **para personas en situación de movilidad humana** que se encuentran en un nuevo espacio y **proporciona herramientas para disminuir los impactos de la violencia basada en género digital en sus vidas.**

La flor de las identidades



Recursos

Hojas de papel bond (en lo posible tamaño A3), lápices de colores o crayones de cera.

Objetivo

Reflexionar sobre la diversidad de identidades que existe en una comunidad, la importancia de reconocerlas, nombrarlas, visibilizarlas y sobre todo respetarlas para dar lugar a una convivencia sana.

Descripción

Con base al ejercicio perfil de identidades, se pide a cada persona dibuje su propia flor, aquella que represente su identidad plena e individual. **Es una acción personal en la que cada persona plasma su creatividad.**

Por lo general, la primera reacción de las personas es decir “no sé dibujar”. No se trata de ser buenos o malos dibujantes, ni del dibujo en sí mismo. Lo importante es lo que el dibujo representa, lo que despierta en el proceso del dibujo. No existe ni el mejor ni el peor dibujo. Cada persona

escoge la forma, el tamaño y los colores que quiere impregnar en su flor.

Se deja al menos 30 minutos para esta actividad.

Una vez que todas las personas han terminado, cada cual coloca su dibujo sobre un espacio visible donde se pueda observar todas las flores juntas.

Preguntas generadoras

¿Existe una flor idéntica a otra? ¿pese a que ninguna flor es idéntica a otra, hay algo que une a todas las flores? ¿cuál es la ventaja de que ninguna flor sea idéntica a otra? ¿hay belleza en esa variedad? ¿cuál es la relación entre la diversidad de flores con la diversidad de personas en una comunidad? ¿cuál es la relación entre la diversidad de flores con la diversidad de identidades? ¿cuál es la importancia de la diversidad y su reconocimiento y valoración? ¿cómo impacta la discriminación en las personas que son discriminadas por su etnia, nacionalidad, género, condición socioeconómica, religión, idioma, edad, etc.? ¿cómo sería una comunidad si todas las personas fuesen idénticas? ¿cómo impacta la discriminación y la xenofobia en el acceso a derechos?

Pautas para la reflexión

Todas las flores son distintas. Cada una tiene una particularidad, y esa particularidad se potencia cuando está junto a otras flores. Cada flor aporta al conjunto, y el conjunto le aporta a cada flor. Todas son diferentes y todas se complementan. Mientras más diversas son las flores, más fuerte es la naturaleza.

Tiempo estimado: 120 minutos



Notas finales

ACNUR. Paquete de formación "Desigualdad de género. 2023"

ACNUR. Paquete de formación 'Revelaciones Seguras de Violencia de Género (VG). 2023"

ACNUR y Ayuda en Acción. Informe de situación de la Violencia Basada en Género en el Ecuador. 2023

ACNUR y HIAS. Conceptos clave y estándares mínimos sobre la violencia basada en género (VG).2023

ACNUR y HIAS. Nuestro derecho a la seguridad, capítulo Ecuador. 2023. Véase en: <https://www.r4v.info/es/document/acnur-hias-nuestro-derecho-la-seguridad-ad-capitulo-ecuador>

ACNUR (2015). Respiramos Inclusión en espacios educativos – Propuesta metodológica para educadores

Gender-Based Violence AoR. Servicio de Ayuda Técnica del Área de Responsabilidad sobre la Violencia basada en Género. 2022. Véase también en: [2022 Tipsheet 1 Survivor Centred Approaches_SP_0.pdf \(sddirect.org.uk\)](https://www.sddirect.org.uk/2022-Tipsheet-1-Survivor-Centred-Approaches-SP-0.pdf)

Seis tipos básicos de VG extraídos de la herramienta de clasificación de la violencia por razón de género del Sistema de Gestión de la Información sobre VG (GBVIMS, por sus siglas en inglés)(<https://www.gbvims.com/gbvims-tools/classification-tool/>).

Véase las Directrices del IASC para la integración de las intervenciones contra la VG en la acción humanitaria, disponible en español en: <https://gbvguidelines.org/es/>

Véase la Política del ACNUR para la prevención, mitigación de riesgos y respuesta a la violencia de género ACNUR/HCP/2020/01, disponible en español en <https://www.acnur.org/media/politica-de-l-acnur-para-la-prevencion-mitigacion-de-riesgos-y-respuesta-la-violencia-de>

ALIADOS POR



Un Mundo Posible es una iniciativa de ACNUR, la Agencia de la ONU para los Refugiados, que ha sido abierta ampliamente para conformar 'Aliados x Un Mundo Posible'. Aliados x Un Mundo Posible reúne a diferentes actores, entre instituciones del Gobierno, organizaciones humanitarias y de sociedad civil para promover la protección e inclusión de personas desplazadas por la fuerza.

