

## الخدمات الصحية المقدمة للنازحين السوريين في البقاع- لبنان



ماذا يجب أن تفعل في حال  
كنت بحاجة إلى زيارة  
الطبيب أو الذهاب إلى  
المستشفى؟ وما هو المبلغ  
المتوجب عليك؟

## جدول المحتويات

3.....	إذا كنت بحاجة إلى زيارة الطبيب.....
5.....	إذا كنت بحاجة إلى الذهاب إلى المستشفى.....
7.....	النساء حوامل.....
8.....	الأمراض المزمنة.....
9.....	الإعاقات الجسدية أو العقلية.....
10.....	مرض السل.....
10.....	نقص المناعة البشرية.....
11.....	داء الليشماني (حبة حلب).....
12.....	لقاحات الأطفال.....
13.....	مراكز الرعاية الصحية الأولية والمستوصفات في جبل لبنان بيروت.....
18.....	الأرقام التي يمكن الاتصال عليها للحصول على الدعم الاجتماعي.....
18.....	أرقام الاتصال الساخنة للشركاء.....
19.....	المستشفيات في البقاع.....
20.....	خطوات سريعة للحصول على العلاج الطبي في لبنان.....

## الحصول على الخدمات الصحية

**أنا لاجئ سوري. أيمكنني زيارة الطبيب أو الذهاب إلى المستشفى في لبنان؟**  
نعم، تؤمن مفوضية الأمم المتحدة لشؤون اللاجئين خدمات الرعاية الصحية لجميع اللاجئين المسجلين من خلال شركائها.

يمكن للاجئين السوريين المسجلين زيارة الطبيب في مراكز الرعاية الصحية الأولية أو المراكز الصحية (المستوصفات) للاستشارات والوصفات الطبية والفحوصات المخبرية واللقاحات والرعاية أثناء الحمل وخدمات الصحة الإنجابية ومراقبة الأمراض المزمنة. كما ويمكن الحصول على خدمات علاج الصحة العقلية بما فيها الاستشارات وخدمات الدعم النفسي.

يجب التوجه إلى المستشفى فقط في الحالات الطبية الطارئة.

إذا كنت بحاجة إلى زيارة الطبيب، فعليك أن تتوجه إلى مراكز الرعاية الصحية الأولية والمستوصفات المدرجة في آخر هذا الكتيب. إذا توجهت إلى مراكز أخرى للرعاية الصحية الأولية أو إلى مستوصفات، فسيطلبون منك مبلغاً أكبر مقابل علاجك.

في الحالات الطبية الطارئة، إتصل بالخط الساخن التابع لـ "غلوب مد لبنان" 01-518111. ستعطيك الخطوط الساخنة المدرجة في آخر الكتيب معلومات حول المساعدات الصحية والاجتماعية، إذا كنت ضحية التحرش الجنسي أو العنف أو أي حالة طارئة أخرى.

### ماذا لو كنت لاجئاً سورياً غير مسجل أو بانتظار التسجيل؟

يمكن للاجئين السوريين غير المسجلين أو الذين هم بانتظار التسجيل أن يحصلوا على بعض الخدمات والمساعدات وهي: لقاءات الأطفال ورعاية حديثي الولادة ورعاية الحوامل والأمراض الحادة التي تصيب الأطفال والأمهات والأمراض المعدية.

### هل النظام الصحي في لبنان مختلف عن النظام الصحي في سوريا؟

نعم، إن النظام الصحي في لبنان مختلف عن النظام الصحي في سوريا. فهو مخصص جداً وعلى اللاجئين المساهمة في تكاليف رعاية صحتهم إساءةً باللبنانيين.

## إذا كنت بحاجة إلى زيارة الطبيب

إذا كنت بحاجة إلى زيارة الطبيب، عليك الاتصال بمركز الرعاية الصحية الأولية أو المستوصف قبل التوجه إليه للتأكد من وجود الطبيب في ذلك اليوم ولتحديد موعد. أنظر إلى قائمة مراكز الرعاية الصحية الأولية والمستوصفات أدناه.

## رسوم الطبيب

عندما تزور الطبيب في أي مركز للرعاية الصحية الأولية أو مستوصف، ستدفع مبلغاً يتراوح بين 3000-5000 ل.ل. لاستشارة الطبيب. سيدفع شركاء المفوضية باقي رسوم الاستشارة. بالنسبة إلى الفحوصات المخبرية والتشخيصية، تغطي مفوضية الأمم المتحدة لشؤون اللاجئين 85% من التكاليف للأطفال تحت سن الخامسة والمسنين فوق سن الستين والحوامل والأشخاص الأكثر حاجة.

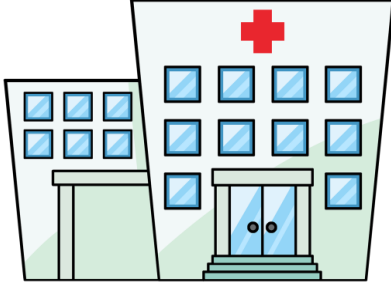
على المريض أن يدفع النسبة المتبقية والبالغة 15%. على باقي الأشخاص أن يدفعوا التكاليف الطبية كاملة. الرجاء الإطلاع على الجدول التالي لأي معلومات إضافية:

الخدمات	الكلفة المسددة من قبلك
اللقاحات	مجاناً- في مراكز الرعاية الصحية و المستوصفات
الاستشارات	3000-5000 ل.ل.
أدوية الأمراض الحادة	مجاناً
الأمراض المزمنة (السكري، أمراض القلب، ضغط الدم المرتفع، الربو، الصرع، إلخ)	1000 ل.ل. لكل زيارة (تكاليف المعاملة)
تنظيم الأسرة (تركيب لولب، حبوب منع حمل، واقي ذكري)	مجاناً
تصوير بالموجات فوق الصوتية للمرأة الحامل – عدد 2	مجاناً
العناية بالأسنان	مدعومة. الرجاء مراجعة مراكز الرعاية الصحية الأولية أو المستوصفات لمعرفة قيمة التكاليف.
الفحوصات المخبرية والتشخيصية	<p>15% من كلفة فحوصات:</p> <ul style="list-style-type: none"> <li>■ الأطفال دون سن الخامسة</li> <li>■ الاشخاص فوق سن الستين</li> <li>■ ذوي الإحتياجات الخاصة</li> <li>■ الحوامل</li> </ul> <p>10% من كلفة فحوصات اللاجئين بالنسبة للأشخاص ذوي الإحتياجات الخاصة- غير القادرين على تغطيتها.</p> <p>على باقي اللاجئين دفع تكاليف الفحوصات المخبرية والتشخيصية كاملة.</p>

## إذا كنت بحاجة إلى الذهاب إلى المستشفى

### ماذا أفعل إذا كنت بحاجة إلى الذهاب إلى المستشفى؟

عليك التوجه أولاً إلى أحد مراكز الرعاية الصحية الأولية أو المستوصفات قبل الذهاب إلى المستشفى.



إذا أوصى الطبيب الذي يعمل في مركز الرعاية الصحية الأولية أو المستوصف بدخولك إلى المستشفى لتلقي الرعاية، فعليك الحصول على الموافقة للإستشفاء من "غلوب مد لبنان" وهو شريك المفوضية في منطقة البقاع. اتصل بـ "غلوب مد لبنان" أو توجه إلى أقرب مركز للرعاية الصحية الأولية (تجد لائحة بالمراكز في نهاية هذا الكتيب).

في الحالات الطبية الطارئة المهددة للحياة، عليك التوجه مباشرة إلى إحدى المستشفيات المدرجة في آخر هذا الكتيب ثم الاتصال بـ "غلوب مد لبنان" من المستشفى، وإلا لن تتمكن من مساعدتك في دفع الفواتير الطبية.

خط "غلوب مد لبنان" الساخن  
01-518111



إذا كنت بحاجة إلى الذهاب إلى المستشفى، هل ستقتلي سيارة الإسعاف؟

تتقل سيارات الإسعاف المرضى إلى المستشفى في الحالات المهددة للحياة فقط أو إذا كان المريض لا يستطيع الجلوس في السيارة ليتم نقله.



يوفر الصليب الأحمر اللبناني جميع خدمات الإسعاف في لبنان. يمكنك الاتصال به على الرقم التالي **140**

رسوم المستشفى

هل ستقوم مفوضية الأمم المتحدة بدفع فاتورة المستشفى؟

تقوم مفوضية الأمم المتحدة بدفع 75% من مجموع تكاليف الخدمات الاستشفائية التالية فقط:

- الحالات الطارئة الإنقاذية
- الولادة
- العناية بحديثي الولادة

عليك أن تدفع القيمة المتبقية من التكاليف والبالغة 25%.

إذا كنت تتلقى أي خدمات إستشفائية أخرى وغير موافق عليها مسبقاً، عليك أن تدفع فاتورة المستشفى كاملة.

إذا كنت بحاجة إلى علاج استشفائي باهظ القيمة مثل إجراء عمليات جراحية (مثل عمليات الظهر)، فعلى لجنة مفوضية الأمم المتحدة للرعاية الاستثنائية الموافقة المسبقة على العلاج لكي تحصل على تغطية 75% من كلفته. ستأخذ اللجنة بعين الاعتبار:

- الحاجة إلى العلاج المقترح وتوفره
- تكلفة العلاج والحاجة إلى المساعدة المادية
- قابلية تنفيذ خطة العلاج ونتائجه المتوقعة

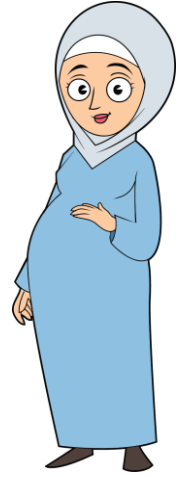
عليك أن تذهب إلى إحدى المستشفيات المدرجة في آخر هذا الكتيب لتفادي دفع كلفة أكبر إذا توجهت إلى أي مستشفى آخر. من الضروري الاتصال بـ "غلوب مد" قبل دخولك إلى المستشفى لنتمكن من مساعدتك في دفع الفواتير الطبية. لن نسدد أي مبالغ قد دفعتها مسبقاً.

- المستندات التي يجب توفرها عند زيارتك الطبيب أو المستشفى
- بطاقة هوية صالحة أو
- شهادة التسجيل لدى مفوضية الأمم المتحدة (ورقة الأمم المتحدة)

## الحوامل

أنا حامل، ما هي الخدمات والمساعدات التي يمكنني الاستفادة منها؟

يمكنك الحصول على الرعاية اللازمة في مراكز الرعاية الصحية الأولية والمستوصفات بالإضافة إلى صورتين مجانييتين بالموجات فوق الصوتية. سيتم تزويدك بالمكملات الغذائية الضرورية لصحتك ولصحة طفلك.



تغطي مفوضية الأمم المتحدة 85% من تكاليف الفحوصات المخبرية والتشخيصية للحوامل. كما يمكنك الاستفادة من حلقات توعية حول الرضاعة والنظافة الشخصية وخدمات التنظيم الأسري المجانية ومعاينة طبية عدد 2 بعد ولادة طفلك.

بالإضافة إلى ذلك، تغطي مفوضية الأمم المتحدة 75% من تكلفة الولادة.

إذا كنت حاملاً، عليك زيارة مركز الرعاية الصحية الأولية 4 مرات على الأقل قبل الولادة. عليك الذهاب إلى مركز الرعاية الصحية الأولية الأقرب إلى عنوان سكنك.

عندما تكونين حاملاً وتوجهين إلى مركز الرعاية الصحية الأولية للمعاينة الطبية، سيتم تزويدك ببطاقة حامل. عليك أن تحتفظي بها في كل مرة تقومين بزيارة الطبيب وعندما تذهبين إلى المستشفى لتلدي طفلك.

خلال فترة حملك، سيصف لك الطبيب بعض المكملات الغذائية مثل الكالسيوم والحديد. لا تنسي أن تتناوليهما من أجل صحتك وصحة طفلك. إستمري في تناولها طوال فترة الرضاعة. عليك أيضاً زيارة مركز الرعاية الصحية الأولية أو المستوصف بعد شهر من الولادة لتلقي رعاية ما بعد الولادة لضمان صحتك.

## الأمراض المزمنة

الأمراض المزمنة مثل السكري، أمراض القلب، ضغط الدم المرتفع، الربو، الصرع، إلخ:

إذا كنت تعاني من مرض مزمن كالسكري، مرض قلبي، ضغط دم مرتفع، ربو، أو صرع، عليك زيارة الطبيب في أحد مراكز الرعاية الصحية الأولية أو المستوصفات للسيطرة على ذلك المرض المزمن.

تعرف إلى أقرب مركز رعاية صحية أولية تابع لجمعية الشبان المسيحية بالقرب من سكنك وتسجل فيه. قم بزيارته بانتظام حتى يؤمن لك الأدوية اللازمة شهرياً. إن متابعة حالتك الصحية المزمنة بانتظام يُبعد عنك مضاعفات المرض.

## الأمراض المزمنة مثل السرطان، التلاسيميا، إلخ:

لا تغطي مفوضية الأمم المتحدة كلفة الأمراض المزمنة التي تتطلب دخول متكرر إلى المستشفى مثل السرطان أو التلاسيميا أو غسيل الكلى. إذا كنت تعاني من أي من هذه الأمراض، عليك زيارة طبيب في أحد مراكز الرعاية الصحية الأولية أو المستوصفات لمعالجة حالتك.

بالإضافة إلى ذلك، لا تغطي مفوضية الأمم المتحدة كلفة العلاجات التالية:

- أي علاج عالي التكلفة عندما يكون هنالك علاجاً بديلاً أقل تكلفة، وعلى الدرجة نفسها من الفعالية والتوفر
- أي علاج تجريبي وغير قائم على نتائج مثبتة
- زرع الأعضاء



- علاج العقم
- جراحة تجميل/ترميم
- رعاية ثالثة طويلة الأمد، مثل علاج/إعادة تأهيل مضاعفات الأمراض المزمنة التنكسية والمعالجة الكابتة للمناعة وحالات غسيل الكلى الجديدة (جلسة واحدة فقط منفذة للحياة) وعلاج الثلاسيميا (نقل الدم المنقذ للحياة مرة واحدة فقط) والتصلب المتعدد، الخ
- الحالات التي يمكن معالجتها على مستوى الرعاية الصحية الأولية
- المراحل النهائية من أمراض السرطان (بما في ذلك الجراحة والعلاج الكيميائي)
- أي علاج طويل الأمد يستلزم رعاية ترميمية

## الإعاقات الجسدية أو العقلية

يعاني طفل/فرد من عائلتي من إعاقة، ما هو نوع الدعم والخدمات المتاحة؟

هناك العديد من خدمات الدعم الاجتماعي. توجه إلى أقرب مركز رعاية صحية أولية أو مستوصف للحصول على استشارة أو معلومات إضافية.

تغطي مفوضية الأمم المتحدة وشركائها 85% من كلفة الفحوصات المخبرية والتشخيصية للمرضى الذين يعانون من إعاقة جسدية أو عقلية. وعلى المريض أن يدفع القيمة المتبقية من التكاليف والبالغة 15%.

مؤسسات إعادة التأهيل للأشخاص ذوي الاحتياجات الخاصة		
المنطقة	اسم المركز	رقم الهاتف
بعلبك، الهرمل، راشيا، البقاع الغربي، زحلة	المنظمة العالمية للمعوقين/هانديكاب إنترناشيونال	71-804820
تعايل: طريق الشام	جمعية "أرك انسيل"	08-544881
البقاع	الصندوق الدولي للتأهيل (الأطراف الصناعية و الأجهزة التقويمية، نظارات، أجهزة السمع)	طوني ضروبي: 747636-03 من 8 صباحاً - 2 ظهراً

## مرض السل

**أعاني من مرض السل ، ماذا عليّ أن أفعل؟**  
عليك أن تتوجه إلى مركز معالجة السل. إن هذا العلاج متوفر مجاناً. تغطي مفوضية الأمم المتحدة وشركائها الفحوصات المخبرية والتشخيصية. يمكن أن يتم أيضاً فحص أفراد عائلتك مجاناً.

مراكز معالجة السل في البقاع				
المنطقة	المركز	العنوان	رقم الهاتف	ساعات العمل
الهرمل	مستشفى الهرمل القديم	شارع الرئيس صبري حماده- الطابق الأول	الدكتور قاضر حماده 03-724494 الدكتور هاني عبد الساتر 03- 857718	تحديد موعد عبر الهاتف
زحلة	مستوصف زحلة المركزي	مبنى الأمن العام مقابل مستشفى زحلة الحكومي	08-821511	8 صباحاً إلى 1 بعد الظهر- من الإثنين إلى الجمعة
الرجاء الاتصال مسبقاً				

## نقص المناعة البشرية

**أنا مصاب بفيروس نقص المناعة البشرية. ما المتوفر من علاج ودعم وخدمات؟**  
إذا كنت بحاجة إلى العلاج، يجب عليك الاتصال أولاً بموظف قسم الصحة في المكاتب الميدانية للمفوضية، الذي سوف يعطيك المعلومات اللازمة ويحيلك إلى المركز الوطني لتلقي العلاج حيث يتم تأمينه مجاناً. يرجى طلب تعيين موعد سري مع موظف الصحة الميداني للمفوضية الأقرب إليك. ليس مطلوباً منك الكشف عن المعلومات من أجل الحصول على موعد.  
يتم التعامل مع الحالات كلها بسرية تامة.

**أعتقد أنني تعرضت لخطر الإصابة بفيروس نقص المناعة البشرية، ماذا علي أن أفعل؟**

إذا كنت قد تعرضت لخطر الإصابة بفيروس نقص المناعة البشرية، فعليك التوجه فوراً إلى المركز أدناه لتلقي العلاج الوقائي. من الضروري أن تتلقى العلاج بأسرع وقت ممكن أي بغضون 24 ساعة لتفادي الإصابة بالفيروس.

الاستشارة والفحص الطوعي لفيروس نقص المناعة البشرية	
مركز التنمية الاجتماعية لوزارة الشؤون الاجتماعية	قب إلياس ، الهاتف: 08-501 334
مستوصف- قب إلياس	قب إلياس ، الهاتف: 08-500688
مستوصف الحريري- تعنايل	تعنايل ، الهاتف: 08-513320

### داء الليشمانيا (حبة حلب)

**أعاني من داء الليشمانيا (حبة حلب)، ماذا علي أن أفعل؟**

إذا كنت تعاني من داء الليشمانيا (حبة حلب)، فعليك الحصول على العلاج في إحدى المستشفيات التالية. العلاج متوفر مجاناً من قبل وزارة الصحة العامة وتتكفل مفوضية الأمم المتحدة لشؤون اللاجئين بتغطية المعاینات. عليك المساهمة بدفع 3000 ل.ل. فقط.

المستشفيات التي تعالج حالات الليشمانيا (حبة حلب)			
المنطقة	المستشفى/ الطبيب	الهاتف	ساعات العمل
بعلبك	مستشفى بعلبك الحكومي الدكتور جمال عثمان	08-370470	الاثنين (12-2) الجمعة (12-2)
الهرمل	مستشفى الهرمل الحكومي الدكتور فريد اللقيس	08-225312	السبت (12-2)
زحلة	مستشفى إلياس الهراري الحكومي، زحلة الدكتور سليمان المايص	08-8256001	الثلاثاء/الخميس/ السبت (9-11)
راشيا	مستشفى راشيا الحكومي الدكتور سامر حرب	08-591503/4	الأربعاء (9-11)

## لقاحات الأطفال

### أيمكن تلقيح طفلي في لبنان؟ أين؟

نعم، إن لقاحات الأطفال مؤمنة مجاناً من قبل وزارة الصحة العامة عبر المراكز المدرجة في ما يلي. إن الجرعة اللقاحية الأولى من لقاح شلل الأطفال والحصبة والفيتامين أ متوفرة مجاناً في جميع مراكز التسجيل التابعة لمفوضية الأمم المتحدة. اللقاحات ضرورية لصحة ونمو طفلك، فاحرص على تلقي طفلك سائر اللقاحات الضرورية طبقاً للجدول التالي:

جدول اللقاحات الوطنية اللبنانية	
العمر	اللقاح
عند الولادة	جرعة أولى من لقاح الصغيرة "ب"
شهران	جرعة أولى شلل عضلي IPV ، وخماسي (الخنق والسعال الديكي والكزاز والتهاب الكبد ب- المستدمية النزلية)
4 أشهر	جرعة ثانية شلل فموي OPV ، وخماسي (الخنق والسعال الديكي والكزاز والتهاب الكبد ب- المستدمية النزلية)
6 أشهر	جرعة ثالثة شلل فموي OPV ، وخماسي (الخنق والسعال الديكي والكزاز والتهاب الكبد ب- المستدمية النزلية)
9 أشهر	جرعة أولى حصبة
12 شهراً	الجرعة الأولى- الحصبة، أبو كعب والحصبة الألمانية (MMR)
18 شهراً	تذكير أول شلل فموي OPV ، ورباعي (الخنق والسعال الديكي والكزاز والمستدمية النزلية)
4-5 سنوات	تذكير ثاني شلل فموي OPV ، وثلاثي، (الخنق والسعال الديكي والكزاز)، وتذكير ثاني (الحصبة، أبو كعب والحصبة الألمانية (MMR))
10-12 سنة	تذكير ثالث شلل فموي OPV ، وثنائي
16-18 سنة	تذكير رابع شلل فموي OPV، وثنائي

## مراكز الرعاية الصحية الأولية والمستوصفات في البقاع

ساعات العمل	رقم الهاتف	الخدمات				اسم وعنوان مركز الرعاية الصحية الأولية
		عناية بالأسنان	دعم نفسي واجتماعي	خدمات اجتماعية	رعاية صحية	
8 صباحاً – 4 بعد الظهر (الاثنين - السبت)	08-241231	✓			✓	مركز رفيق الحريري للرعاية الصحية الأولية، شارع رأس السرج، عرسال
8 صباحاً – 4 بعد الظهر (الاثنين – السبت)	08-377731	✓			✓	مركز رفيق الحريري للرعاية الصحية الأولية، شارع الصلح بالقرب من جامع المقاصد، بعلبك (الهيئة الطبية الدولية)
8 صباحاً – 4 بعد الظهر (الاثنين - السبت)	08-513320	✓	✓		✓	مركز رفيق الحريري للرعاية الصحية الأولية، الطريق العام مقابل سوبرماركت زرين، تعنابل، زحلة (الهيئة الطبية الدولية)
8 صباحاً – 2 بعد الظهر (الاثنين - السبت)	08- 955688	✓			✓	مستوصف تربل، بالقرب من مبنى البلدية (الهيئة الطبية الدولية)
8 صباحاً – 2 بعد الظهر (الاثنين - الخميس) 8 – 11 صباحاً (الجمعة) 8 – 12 ظهراً (السبت)	08-370891		✓		✓	مركز وزارة الشؤون الاجتماعية في بعلبك، شارع رأس العين، مبنى زغيب بالقرب من فرنسينك (الهيئة الطبية الدولية)
8 صباحاً – 4 بعد الظهر (كل أيام الأسبوع)	08-201310				✓	مركز الهرمل للرعاية الصحية الأولية، الهيئة الصحية الإسلامية، (الهيئة الطبية الدولية)
8 صباحاً – 3 بعد الظهر (كل أيام الأسبوع) استقبال حالات الطوارئ في أي وقت	03-537129				✓	مركز القصر للرعاية الصحية الأولية، الهيئة الصحية الإسلامية (الهيئة الطبية الدولية)

ساعات العمل	رقم الهاتف	الخدمات				اسم وعنوان مركز الرعاية الصحية الأولية
		رعاية صحية	خدمات اجتماعية	دعم نفسي واجتماعي	عناية بالأسنان	
8 صباحاً – 2 بعد الظهر (الاثنين - الجمعة)	71-738938 03-837383	✓	✓			مركز الرعاية الصحية الأولية في اللبوة، وزارة الصحة العامة، اللبوة – على مسافة 250 م من الطريق العام من تقاطع اللبوة – عرسال، بعلبك (الهيئة الطبية الدولية)
8 صباحاً – 3 بعد الظهر (كل أيام الأسبوع باستثناء الجمعة)	03-930667	✓				مركز الرعاية الصحية الأولية في علي النهرى، الهيئة الصحية الإسلامية. (الهيئة الطبية الدولية)
8 صباحاً – 3 بعد الظهر (كل أيام الأسبوع)	03-565171	✓				مركز الرعاية الصحية الأولية في شمسطار، الهيئة الصحية الإسلامية (الهيئة الطبية الدولية)
الاثنين إلى الجمعة 8 صباحاً – 2 بعد الظهر. السبت 8 صباحاً 1 بعد الظهر	08-564321	✓	✓			مركز رفيق الحريري للرعاية الصحية الأولية في خربت روحا
الاثنين إلى الجمعة 8 صباحاً – 2 بعد الظهر. السبت: 8 صباحاً 1 بعد الظهر	08-630440	✓	✓			مركز رفيق الحريري للرعاية الصحية الأولية في القرعون
9 صباحاً – 3 بعد الظهر (الاثنين إلى السبت)	03-703193	✓				مركز الرعاية الصحية الأولية في القاع، بالقرب من كنيسة مار الياس (منظمة أطباء العالم)
8.30 صباحاً- 5 بعد الظهر (الاثنين، الثلاثاء، الأربعاء)	08-375036	✓				مركز الرعاية الصحية الأولية التابع للجمعية للقاء، الهرمل – الدورة (منظمة أطباء بلا حدود)
8.30 صباحاً- 5 بعد الظهر (الاثنين إلى الجمعة)	08-375036	✓				مركز ارشاد- عرسال منظمة أطباء بلا حدود
8.30 صباحاً- 5 بعد الظهر (الاثنين إلى الخميس)	08-375036	✓				منظمة أطباء بلا حدود- بعلبك- حي شيوخان

ساعات العمل	رقم الهاتف	الخدمات				اسم وعنوان مركز الرعاية الصحية الأولية
		عناية بالأسنان	دعم نفسي واجتماعي	خدمات اجتماعية	رعاية صحية	
8.00 صباحاً - 5 بعد الظهر (الاثنين إلى السبت)	08-375036				✓	نادي الهدهد الرياضي - مجدل عنجر (منظمة أطباء بلا حدود)
8.30 صباحاً - 2 بعد الظهر (الاثنين إلى الجمعة)	08-240413	✓	✓	✓	✓	مركز الرعاية الصحية الأولية في عرسال، الطريق العام، بالقرب من صيدلية منتهى (مؤسسة عامل)
8 صباحاً - 2 بعد الظهر (الاثنين إلى السبت)	03-814903		✓	✓	✓	مركز الرعاية الصحية الأولية في كامد اللوز، البقاع الغربي - بالقرب من غاليري فارس (مؤسسة عامل و منظمة أطباء العالم)
8 صباحاً - 2 بعد الظهر (الاثنين إلى السبت)	08-651703				✓	مركز الرعاية الصحية الأولية في مشغرة، الطريق العام (مؤسسة عامل)
8 صباحاً - 2 بعد الظهر (الاثنين إلى السبت)	08-330138				✓	مركز الرعاية الصحية الأولية في شمسطار، الساحة العامة بالقرب من الجامع (مؤسسة عامل)
8:30 صباحاً - 2 بعد الظهر (الاثنين - السبت) 8:30 صباحاً - 12:30 ظهراً (الجمعة)	08-510 018				✓	مركز الرعاية الصحية الأولية في بر الباس، زحلة (منظمة إنقاذ الطفولة)
8:30 صباحاً - 5 بعد الظهر (الاثنين - السبت)	08-500688				✓	مركز الرعاية الصحية الأولية في قب الباس، زحلة (منظمة إنقاذ الطفولة)
8 صباحاً - 2 بعد الظهر (الاثنين - الخميس) 8 - 11 صباحاً (الجمعة) 8 - 12 ظهراً (السبت)	08- 815100 08- 815101 08- 815102	✓		✓	✓	مركز وزارة الشؤون الاجتماعية، زحلة، حوش الأمراء، بالقرب من الجامعة اللبنانية - كلية الآداب
8 صباحاً - 2 بعد الظهر (الاثنين - الخميس) 8 - 11 صباحاً	08-591106	✓		✓	✓	مركز وزارة الشؤون الاجتماعية، راشيا، بالقرب من المدرسة الرسمية

ساعات العمل	رقم الهاتف	الخدمات				اسم وعنوان مركز الرعاية الصحية الأولية
		رعاية صحية	خدمات اجتماعية	دعم نفسي واجتماعي	عناية بالأسنان	
(الجمعة) 8 - 12 ظهراً (السبت)						
8 صباحاً - 2 بعد الظهر (الاثنين - الخميس) 8 - 11 صباحاً (الجمعة) 8 - 12 ظهراً (السبت)	08-660650	✓				مركز وزارة الشؤون الاجتماعية، جب جنين، الطريق العام
8 صباحاً - 2 بعد الظهر (الاثنين - الخميس) 8 - 11 صباحاً (الجمعة) 8 - 12 ظهراً (السبت)	03-782324	✓				مركز وزارة الشؤون الاجتماعية، المرج، بالقرب من البلدية
الاثنين إلى الجمعة 8 صباحاً - 2 بعد الظهر	08-325141 03-064851 70-275640					عيادات مؤسسة عامل المتنقلة في البقاع: (راس بعلبك - الفاكهة - جديدة الزيتون - النبي عثمان - اللبوة - الأمهزية - النقرة - مقراق - سبوبا - البجاجة - الزيرة - التل - التلة - جبولة)
الاثنين إلى الجمعة 8 صباحاً - 2 بعد الظهر	08-651703					عيادات مؤسسة عامل البقاع الغربي (مشغرة - قرعون - سحمر - لالا، بعلول - عين التينة - عيتيت - منصورة - برغز - القطراني)
الاثنين إلى الجمعة 8 صباحاً - 2 بعد الظهر	03-814903					عيادات مؤسسة عامل المتنقلة في البقاع الغربي وراشيا (خربت أنفار - كفريا - منارة - مدوخة - خربت روجا - الصويري - ضهر الأحمر - كفر دنيس - رفيد - سلطان يعقوب - لوسي)



ساعات العمل	رقم الهاتف	الخدمات				اسم وعنوان مركز الرعاية الصحية الأولية
		رعاية صحية	خدمات اجتماعية	دعم نفسي واجتماعي	عناية بالأسنان	
9 صباحاً – 1 بعد الظهر الإثنين إلى الجمعة	76-321144	✓				جمعية كارياتاس – لبنان، تعلبايا زحلة (الكنيسة الإنجيلية) دير الأحمر-يعلبك-النبى شبت حوش الأمراء-أراضي شعت
الإثنين إلى الجمعة 8 صباحاً – 2 بعد الظهر	08-806291	✓	✓		✓	كارياتاس لبنان – مركز الأجانب حوش الأمراء، زحلة – عيادة الدكتور جوزيف الهرواي بالقرب من كنيسة مار إلياس
الدوام الأول: 9 صباحاً – 12 ظهراً الدوام الثاني: 1 ظهراً – 4 بعد الظهر	78-953755	✓				منظمة Humedica زحلة، الفيضة ( سعدنايل)، الروضة- (إسطل)، تربل، الدلهمية، قب اللياس، دير زنون، بر إلياس، جديتا، كفر زيد، المدينة الصناعية، رياق، شمسين
الإثنين إلى الجمعة 8 صباحاً – 2 بعد الظهر	70-523971	✓	✓			الوحدات الطبية المتنقلة للصليب الأحمر اللبناني (طبايا، الخضر، حوش النبى، حوش الرفافة، حوش شنيد، بوداي)
الإثنين إلى الجمعة 9 صباحاً – 1 بعد الظهر	71-801935	✓				العيادة المتنقلة /الهيئة الطبية الدولية (حوش الحريمة، خيار، غزة، المرج)
الإثنين إلى الجمعة 9 صباحاً – 1 بعد الظهر	71-801935	✓				العيادة المتنقلة / الهيئة الطبية الدولية (عرسال)
الإثنين – الثلاثاء – الخميس – الجمعة 8.30 صباحاً – 1.30 بعد الظهر	08-240413	✓				العيادة المتنقلة لمؤسسة عامل (عرسال)

## الدعم الاجتماعي

شركاء المفوضية للحصول على الدعم الاجتماعي	
03-537371	كاريتاس لبنان- مركز الأجانب (غذاء – مواد غير غذائية – معلومات عن الملاجئ)
78-873017	المجلس الدانمركي لمساندة اللاجئين (غذاء – مواد غير غذائية – تقييم اجتماعي – معلومات عن الملاجئ – الأشخاص ذوي الاحتياجات الخاصة)
70-936186	منظمة انقاذ الطفولة (تعليم – حماية الدولية الأطفال)

## أرقام الاتصال الساخنة للشركاء

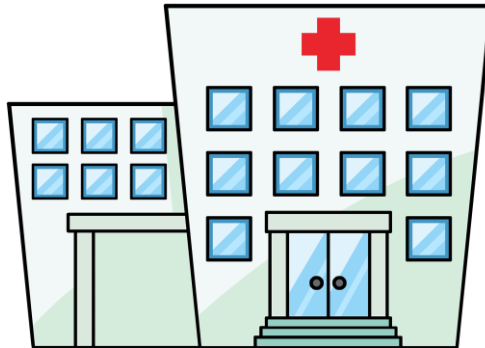
في الحالات الطبية الطارئة في البقاع ، إتصل بخط "غلوب مد لبنان" الساخن **01-518111**. وتتوفر خطوط ساخنة أخرى كما في الجدول التالي:



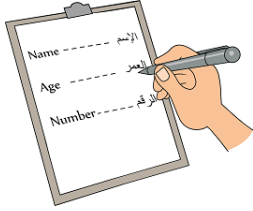
المنطقة	الشركاء	الخط الساخن
البقاع لبنان	غلوب مد لبنان- للإستشفاء	01-518111
	الهيئة الطبية الدولية (للرعاية الصحية الأولية والنفسية)	71-801935
	مركز "ريستارت"	76-708083

## المستشفيات في البقاع

المستشفى	العنوان	رقم الهاتف
مستشفى شتورة	جناح	08-544022
مستشفى تعنايل (الرحمة)	زحلة	08-545100
مستشفى الهرمل الحكومي	الهرمل	08-225312
مستشفى حامد فرحات	جب جنين	08-660101 03-959279
مستشفى البقاع	بعلبك	08-543150
مستشفى الريان	بعلبك، الطريق العام، الشراونة	08-374182



# خطوات سريعة للحصول على العلاج الطبي في لبنان



تسجل!

الخطوة  
الأولى



إتصل بأحد مراكز  
الرعاية الصحية الأولية  
أو المستوصفات لزيارة  
الطبيب

الخطوة  
الثانية



إذا قال طبيبك بأن عليك الذهاب إلى  
المستشفى، إتصل بـ " غلوب مد  
لبنان "

الخطوة  
الثالثة

عند الحالات الطارئة الخطرة، يمكنك  
الذهاب مباشرة إلى المستشفى ولكن  
لا تنسى الاتصال بـ " غلوب مد لبنان "

على 01-518111