

الخدمات الصحية المقدمة للنازحين السوريين في جبل لبنان وبيروت



ماذا يجب أن تفعل في حال
كنت بحاجة إلى زيارة
الطبيب أو الذهاب إلى
المستشفى؟ وما هو المبلغ
المتوجب عليك؟

جدول المحتويات

| | |
|----|--|
| 3 | إذا كنت بحاجة إلى زيارة الطبيب |
| 5 | إذا كنت بحاجة إلى الذهاب إلى المستشفى |
| 7 | النساء الحوامل |
| 8 | الأمراض المزمنة |
| 9 | الإعاقات الجسدية أو العقلية |
| 9 | مرض السل |
| 10 | نقص المناعة البشرية |
| 11 | داء الليشمانيا (حبة حلب) |
| 12 | لقاحات الأطفال |
| 13 | مراكز الرعاية الصحية الأولية والمستوصفات في جبل لبنان وبيروت |
| 19 | أرقام الاتصال الساخنة للشركاء |
| 19 | المستشفيات في جبل لبنان وبيروت |
| 20 | خطوات سريعة للحصول على العلاج الطبي في لبنان |

الحصول على الخدمات الصحية

أنا لاجئ سوري. أيمكنني زيارة الطبيب أو الذهاب إلى المستشفى في لبنان؟
نعم، تؤمن مفوضية الأمم المتحدة لشؤون اللاجئين خدمات الرعاية الصحية لجميع اللاجئين المسجلين من خلال شركائها.

يمكن للاجئين السوريين المسجلين زيارة الطبيب في مراكز الرعاية الصحية الأولية أو **المراكز الصحية (المستوصفات)** للاستشارات والوصفات الطبية والفحوصات المخبرية واللقاحات والرعاية أثناء الحمل وخدمات الصحة الإنجابية ومراقبة الأمراض المزمنة. كما ويمكن الحصول على خدمات علاج الصحة العقلية بما فيها الاستشارات وخدمات الدعم النفسي.

يجب التوجه إلى المستشفى فقط في الحالات الطبية الطارئة.

إذا كنت بحاجة إلى زيارة الطبيب، فعليك أن تتوجه إلى مراكز الرعاية الصحية الأولية والمستوصفات المدرجة في آخر هذا الكتيب. إذا توجهت إلى مراكز أخرى للرعاية الصحية الأولية أو إلى مستوصفات أخرى، فسيطلبون منك مبلغاً أكبر مقابل علاجك.

في الحالات الطبية الطارئة، إتصل بالخط الساخن التابع لـ "غلوب مد لبنان": 01-518111. ستعطيك الخطوط الساخنة المدرجة في آخر الكتيب معلومات حول المساعدات الصحية والاجتماعية، إذا كنت ضحية التحرش الجنسي أو العنف أو أي حالة طارئة أخرى.

ماذا لو كنت لاجئاً سورياً غير مسجل أو بانتظار التسجيل؟ يمكن للاجئين السوريين غير المسجلين أو الذين هم بانتظار التسجيل أن يحصلوا على بعض الخدمات والمساعدات وهي: لقاءات الأطفال ورعاية حديثي الولادة ورعاية الحوامل والأمراض الحادة التي تصيب الأطفال والأمهات والأمراض المعدية.

هل النظام الصحي في لبنان مختلف عن النظام الصحي في سوريا؟ نعم، إن النظام الصحي في لبنان مختلف عن النظام الصحي في سوريا. فهو مخصص جداً وعلى اللاجئين المساهمة في تكاليف رعاية صحتهم إساءةً باللبنانيين.

إذا كنت بحاجة إلى زيارة الطبيب

إذا كنت بحاجة إلى زيارة الطبيب، عليك الاتصال بمركز الرعاية الصحية الأولية أو المستوصف قبل التوجه إليه للتأكد من وجود الطبيب في ذلك اليوم ولتحديد موعد. أنظر إلى قائمة مراكز الرعاية الصحية الأولية والمستوصفات أدناه.

رسوم الطبيب

عندما تزور الطبيب في أي مركز للرعاية الصحية الأولية أو مستوصف، ستدفع مبلغاً يتراوح بين 3000-5000 ل.ل. لاستشارة الطبيب. سيدفع شركاء المفوضية باقي رسوم الاستشارة. بالنسبة إلى الفحوصات المخبرية والتشخيصية، تغطي مفوضية الأمم المتحدة لشؤون اللاجئين 85% من التكاليف للأطفال تحت سن الخامسة والمسنين فوق سن الستين والحوامل والأشخاص الأكثر حاجة.

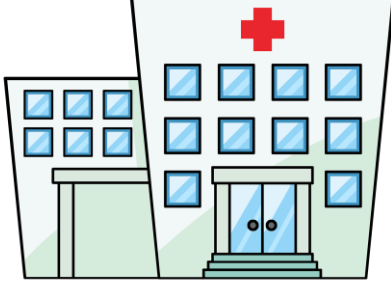
على المريض أن يدفع النسبة المتبقية والبالغة 15%. على باقي الأشخاص أن يدفعوا التكاليف الطبية كاملة. الرجاء الإطلاع على الجدول التالي لأي معلومات إضافية:

| الخدمات | الكلفة المسددة من قبلك |
|--|--|
| اللقاحات | مجاناً- في مراكز الرعاية الصحية و المستوصفات |
| الاستشارات | 3000-5000 ل.ل. |
| أدوية الأمراض الحادة | مجاناً |
| الأمراض المزمنة (السكري، أمراض القلب، ضغط الدم المرتفع، الربو، الصرع، إلخ) | 1000 ل.ل. لكل زيارة (تكاليف المعاملة) |
| تنظيم الأسرة (تركيب لولب، حبوب منع حمل، وافي ذكري) | مجاناً |
| تصوير بالموجات فوق الصوتية للمرأة الحامل – عدد 2 | مجاناً |
| العناية بالأسنان | مدعومة. الرجاء مراجعة مراكز الرعاية الصحية الأولية أو المستوصفات لمعرفة قيمة التكاليف. |
| المخبرية الفحوصات والتشخيصية | <p>15% من كلفة فحوصات:</p> <ul style="list-style-type: none"> الأطفال دون سن الخامسة الأشخاص فوق سن الستين ذوي الإحتياجات الخاصة الحوامل <p>10% من كلفة فحوصات اللاجئين بالنسبة للأشخاص ذوي الإحتياجات الخاصة- غير القادرين على تغطيتها.</p> <p>على باقي اللاجئين دفع تكاليف الفحوصات المخبرية والتشخيصية كاملة.</p> |

إذا كنت بحاجة إلى الذهاب إلى المستشفى

ماذا أفعل إذا كنت بحاجة إلى الذهاب إلى المستشفى؟

عليك التوجه أولاً إلى أحد مراكز الرعاية الصحية الأولية أو المستوصفات قبل الذهاب إلى المستشفى.



إذا أوصى الطبيب الذي يعمل في مركز الرعاية الصحية الأولية أو المستوصف بدخولك إلى المستشفى لتلقي الرعاية، فعليك الحصول على الموافقة من "غلوب مد لبنان" للإستشفاء وهو شريك المفوضية في جبل لبنان وبيروت.

للحصول على الموافقة، يمكنك التوجه مباشرة إلى مكتبه الذي يقع في مستشفى رفيق الحريري الحكومي الجامعي.

في الحالات الطبية الطارئة المهددة للحياة، عليك التوجه مباشرةً إلى إحدى المستشفيات المدرجة في آخر هذا الكتيب ثم الاتصال بـ "غلوب مد لبنان" من المستشفى، وإلا لن تتمكن من مساعدتك في دفع الفواتير الطبية.

خط "غلوب مد لبنان"
الساخن
01-518111



إذا كنت بحاجة إلى الذهاب إلى المستشفى، هل ستقتلي سيارة الإسعاف؟

تنقل سيارات الإسعاف المرضى إلى المستشفى في الحالات المهددة للحياة فقط أو إذا كان المريض لا يستطيع الجلوس في السيارة ليتم نقله.



يوفر الصليب الأحمر اللبناني جميع خدمات الإسعاف في لبنان. يمكنك الاتصال به على الرقم التالي **140**

رسوم المستشفى

هل ستقوم مفوضية الأمم المتحدة بدفع فاتورة المستشفى؟

تقوم مفوضية الأمم المتحدة بدفع 75% من مجموع تكاليف الخدمات الاستشفائية التالية فقط:

- الحالات الطارئة الإنقاذية
- الولادة
- العناية بحديثي الولادة

عليك أن تدفع القيمة المتبقية من التكاليف والبالغة 25%.

إذا كنت تتلقى أي خدمات إستشفائية أخرى وغير موافق عليها مسبقاً، عليك أن تدفع فاتورة المستشفى كاملة.

إذا كنت بحاجة إلى علاج استشفائي باهظ القيمة مثل إجراء عمليات جراحية (مثل عمليات الظهر)، فعلى لجنة مفوضية الأمم المتحدة للرعاية الاستثنائية الموافقة المُسبقة على العلاج لكي تحصل على تغطية 75% من كلفته. ستأخذ اللجنة بعين الاعتبار:

- الحاجة إلى العلاج المقترح وتوفره
- تكلفة العلاج والحاجة إلى المساعدة المادية
- قابلية تنفيذ خطة العلاج ونتائجه المتوقعة

عليك أن تذهب إلى إحدى المستشفيات المدرجة في آخر هذا الكتيب لتفادي دفع كلفة أكبر إذا توجهت إلى أي مستشفى آخر. من الضروري الاتصال بـ"غلوب مد" قبل دخولك إلى المستشفى لنتمكن من مساعدتك في دفع الفواتير الطبية. لن نسدد أي مبالغ قد دفعتها مسبقاً.

- المستندات التي يجب توفرها عند زيارتك الطبيب أو المستشفى
- بطاقة هوية صالحة أو
- شهادة التسجيل لدى مفوضية الأمم المتحدة (ورقة الأمم المتحدة)

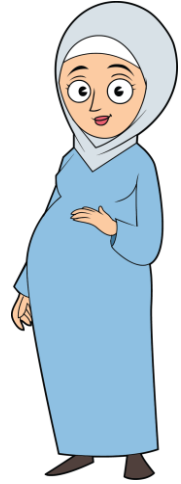
الحوامل

أنا حامل، ما هي الخدمات والمساعدات التي يمكنني الإستفادة منها؟

يمكنك الحصول على الرعاية اللازمة في مراكز الرعاية الصحية الأولية والمستوصفات بالإضافة إلى صورتين مجانيّتين بالموجات فوق الصوتية. سيتم تزويدك بالمكملات الغذائية الضرورية لصحتك ولصحة طفلك.

تغطي مفوضية الأمم المتحدة 85% من تكاليف الفحوصات المخبرية والتشخيصية للحوامل. كما يمكنك الاستفادة من حلقات توعية حول الرضاعة والنظافة الشخصية وخدمات التنظيم الأسري المجانية ومعاينة طبية عدد 2 بعد ولادة طفلك.

بالإضافة إلى ذلك، تغطي مفوضية الأمم المتحدة 75% من تكلفة الولادة.



إذا كنت حاملاً، عليك زيارة مركز الرعاية الصحية الأولية 4 مرات على الأقل قبل الولادة. عليك الذهاب إلى مركز الرعاية الصحية الأولية الأقرب إلى عنوان سكنك.

عندما تكونين حاملاً وتتوجهين إلى مركز الرعاية الصحية الأولية للمعاينة الطبية، سيتم تزويدك ببطاقة حامل. عليك أن تحتفظي بها في كل مرة تقومين بزيارة الطبيب وعندما تذهبين إلى المستشفى لتلدي طفلك.

خلال فترة حملك، سيصف لك الطبيب بعض المكملات الغذائية مثل الكالسيوم والحديد. لا تنسي أن تتناوليهما من أجل صحتك وصحة طفلك. إستمري في تناولها طوال فترة الرضاعة. عليك أيضاً زيارة مركز الرعاية الصحية الأولية أو المستوصف بعد شهر من الولادة لتلقي رعاية ما بعد الولادة لضمان صحتك.

الأمراض المزمنة

الأمراض المزمنة مثل السكري، أمراض القلب، ضغط الدم المرتفع، الربو، الصرع، إلخ:

إذا كنت تعاني من مرض مزمن كالسكري، مرض قلبي، ضغط دم مرتفع، ربو، أو صرع، عليك زيارة الطبيب في أحد مراكز الرعاية الصحية الأولية أو المستوصفات للسيطرة على ذلك المرض المزمن. تعرّف إلى أقرب مركز رعاية صحية أولية تابع لجمعية الشبان المسيحية بالقرب من سكنك وتسجل فيه. قم بزيارته بانتظام حتى يؤمّن لك الأدوية اللازمة شهرياً. إن متابعة حالتك الصحية المزمنة بانتظام يُبعد عنك مضاعفات المرض.

الأمراض المزمنة مثل السرطان، الثلاسيميا، إلخ:

لا تغطي مفوضية الأمم المتحدة كلفة الأمراض المزمنة التي تتطلب دخول متكرر إلى المستشفى مثل السرطان أو الثلاسيميا أو غسيل الكلى. إذا كنت تعاني من أي من هذه الأمراض، عليك زيارة طبيب في أحد مراكز الرعاية الصحية الأولية أو المستوصفات لمعالجة حالتك.

بالإضافة إلى ذلك، لا تغطي مفوضية الأمم المتحدة كلفة العلاجات التالية: أي علاج عالي التكلفة عندما يكون هنالك علاجاً بديلاً أقل تكلفة، وعلى الدرجة نفسها من الفعالية والتوفر

- أي علاج تجريبي وغير قائم على نتائج مثبتة
- زرع الأعضاء
- علاج العقم
- جراحة تجميل/ترميم

- رعاية تالفة طويلة الأمد، مثل علاج/إعادة تأهيل مضاعفات الأمراض المزمنة التنكسية والمعالجة الكابتة للمناعة وحالات غسيل الكلى الجديدة (جلسة واحدة فقط منقذة للحياة) وعلاج الثلاثسيما (نقل الدم المنقذ للحياة مرة واحدة فقط) والتصلب المتعدد، الخ
- الحالات التي يمكن معالجتها على مستوى الرعاية الصحية الأولية
- المراحل النهائية من أمراض السرطان (بما في ذلك الجراحة والعلاج الكيميائي)
- أي علاج طويل الأمد يستلزم رعاية ترميمية
-

الإعاقات الجسدية أو العقلية

يعاني طفل/فرد من عائلتي من إعاقة، ما هو نوع الدعم والخدمات المتاحة؟
 هناك العديد من خدمات الدعم الاجتماعي. توجه إلى أقرب مركز رعاية صحية أولية أو مستوصف للحصول على إستشارة أو معلومات إضافية.
 تغطي مفوضية الأمم المتحدة وشركائها 85% من كلفة الفحوصات المخبرية والتشخيصية للمرضى الذين يعانون من إعاقة جسدية أو عقلية. وعلى المريض أن يدفع القيمة المتبقية من التكاليف والبالغة 15%.

| مؤسسات إعادة التأهيل للأشخاص ذوي الاحتياجات الخاصة | |
|--|---|
| السيد بطرس حبيقة 03-964226 | الصندوق الدولي للتأهيل (الأطراف الصناعية و الأجهزة التقويمية ، نظارات، أجهزة السمع) من 8 صباحاً – 2 ظهراً |
| 01-564630 | مؤسسة تعزيز الثقافة الاجتماعية/جمعية أركنسيال |
| 71-804820 | لمنظمة العالمية للمعوقين/هانديكاب إنترناشيونال |

مرض السل

أعاني من مرض السل، ماذا عليّ أن أفعل؟
 عليك أن تتوجه إلى مركز معالجة السل. إن هذا العلاج متوفر مجاناً. تغطي مفوضية الأمم المتحدة وشركائها الفحوصات المخبرية والتشخيصية. يمكن أن يتم أيضاً فحص أفراد عائلتك مجاناً.

| مراكز معالجة السّل في جبل لبنان وبيروت | | | | |
|--|-----------|---|------------|------------------------|
| المنطقة | المركز | العنوان | رقم الهاتف | ساعات العمل |
| بيروت | كارانتينا | كارانتينا، بيروت | 01-443550 | 8 صباحاً - 1 بعد الظهر |
| بيروت | المناصفي | زقاق البلاط | 01-377905 | 8:30 صباحاً |
| جبل لبنان | بيت الدين | بيت الدين، مركز الرعاية الصحية الأولية، قرب مدخل القصر الجمهوري | 05-500048 | 8:30 صباحاً |
| الرجاء الاتصال مسبقاً | | | | |

نقص المناعة البشرية

إذا كنت بحاجة إلى العلاج، يجب عليك الاتصال أولاً بموظف قسم الصحة في المكاتب الميدانية للمفوضية، الذي سوف يعطيك المعلومات اللازمة ويحيلك إلى المركز الوطني لتلقي العلاج حيث يتم تأمينه مجاناً. يرجى طلب تعيين موعد سري مع موظف الصحة الميداني للمفوضية الأقرب إليك. ليس مطلوباً منك الكشف عن المعلومات من أجل الحصول على موعد. يتم التعامل مع الحالات كلها بسرية تامة.

أعتقد أنني تعرضت لخطر الإصابة بفيروس نقص المناعة البشرية، ماذا عليّ أن أفعل؟

إذا كنت قد تعرضت لخطر الإصابة بفيروس نقص المناعة البشرية، فعليك التوجه فوراً إلى المركز أدناه لتلقي العلاج الوقائي. من الضروري أن تتلقى العلاج بأسرع وقت ممكن أي بغضون 24 ساعة لتفادي الإصابة بالفيروس.

الاستشارة والفحص الطوعي لفيروس نقص المناعة البشرية

| | |
|-------------------------------------|--|
| جمعية العناية الصحية سن الفيل | الطابق الأول، بناية ضو، شارع يوسف كرم، سن الفيل رقم الهاتف/فاكس: 01-482428, 01-480714 بيروت وجبل لبنان |
| دار الفتوى | بيروت، عائشة بكار 01-785400 |
| مستشفى رفيق الحريري الحكومي الجامعي | بيروت، -جناح (1067) 01-830000 |

داء الليشمانيا (حبة حلب)

أعاني من داء الليشمانيا (حبة حلب)، ماذا عليّ أن أفعل؟
إذا كنت تعاني من داء الليشمانيا (حبة حلب)، فعليك الحصول على العلاج في إحدى المستشفيات التالية. العلاج متوفر مجاناً من قبل وزارة الصحة العامة وتتكفل مفوضية الأمم المتحدة لشؤون اللاجئين بتغطية المعايينات. عليك المساهمة بدفع 3000 ل.ل. فقط.

المستشفيات التي تعالج الليشمانيا (حبة حلب)

| المنطقة | اسم المستشفى | رقم الهاتف | المواعيد |
|-----------|--|------------|--|
| جبل لبنان | مستشفى ضره الباشق الحكومي الجامعي | 04-872140 | الثلاثاء: من 12 ظهراً - 2 بعد الظهر |
| بيروت | مستشفى رفيق الحريري الحكومي الجامعي بيروت د. أسيماء دهوني د. بيبير أبي حنا | 01-830000 | الجمعة: من 10 صباحاً - 12 ظهراً الثلاثاء: من 10 صباحاً - 12 ظهراً |

لقاحات الأطفال

أيمكن تلقيح طفلي في لبنان؟ أين؟

نعم، إن لقاحات الأطفال مؤمنة مجاناً من قبل وزارة الصحة العامة عبر المراكز المدرجة في ما يلي. إن الجرعة اللقاحية الأولى من لقاح شلل الأطفال والحصبة والفيتامين أ متوفرة مجاناً في جميع مراكز التسجيل التابعة لمفوضية الأمم المتحدة. اللقاحات ضرورية لصحة ونمو طفلك، فاحرص على تلقي طفلك سائر اللقاحات الضرورية طبقاً للجدول التالي:

| جدول اللقاحات الوطنية اللبنانية | |
|---------------------------------|---|
| العمر | اللقاح |
| عند الولادة | جرعة أولى من لقاح الصغيرة "ب" |
| شهران | جرعة أولى شلل عضلي IPV ، وخماسي (الخنق والسعال الديكي والكزاز والتهاب الكبد ب- المستدمية النزلية) |
| 4 أشهر | جرعة ثانية شلل فموي OPV ، وخماسي (الخنق والسعال الديكي والكزاز والتهاب الكبد ب- المستدمية النزلية) |
| 6 أشهر | جرعة ثالثة شلل فموي OPV ، وخماسي (الخنق والسعال الديكي والكزاز والتهاب الكبد ب- المستدمية النزلية) |
| 9 أشهر | جرعة أولى حصبة |
| 12 شهراً | الجرعة الأولى- الحصبة، أبو كعب والحصبة الألمانية (MMR) |
| 18 شهراً | تذكير أول شلل فموي OPV ، ورباعي (الخنق والسعال الديكي والكزاز والمستدمية النزلية) |
| 4-5 سنوات | تذكير ثاني شلل فموي OPV ، وثلاثي، (الخنق والسعال الديكي والكزاز)، وتذكير ثاني (الحصبة، أبو كعب والحصبة الألمانية (MMR)) |
| 10-12 سنة | تذكير ثالث شلل فموي OPV ، وثنائي |
| 16-18 سنة | تذكير رابع شلل فموي OPV، وثنائي |

مراكز الرعاية الصحية الأولية والمستوصفات في جبل لبنان وبيروت

| اسم وعنوان مركز الرعاية الصحية الأولية | الخدمات | | | | رقم الهاتف | ساعات العمل |
|--|------------|----------------|--------------------|----------------|------------------------|--|
| | رعاية صحية | خدمات اجتماعية | دعم نفسي و اجتماعي | عناية بالأسنان | | |
| مركز رفيق الحريري الصحي، طريق الجديدة (الهيئة الطبية الدولية) | ✓ | | | | 01-855595 01-855596 | الإثنين-الجمعة: 8 صباحاً – 8 مساءً السبت: 8 صباحاً – 2 بعد الظهر |
| وزارة الصحة العامة، مركز الرعاية الصحية الأولية، مؤسسة الأمير مجيد أرسلان، حارة القبة، الشويفات، قرب مدرسة البنين الحكومية (منظمة الاغاثة الأولية - مساعدة طبية دولية) | ✓ | | | ✓ | 05-431551 | الإثنين-الجمعة: 8 صباحاً – 2:30 بعد الظهر |
| مركز الكيان الصحي، حارة حريك، طريق المطار (منظمة الاغاثة الأولية - مساعدة طبية دولية) | ✓ | ✓ | | ✓ | 01-454005 | الإثنين – الجمعة: 8:30 صباحاً - 6 مساءً السبت: 8:30 صباحاً - 12 ظهراً |
| مستوصف جمعية الوعي والمواساة الخيرية، كترمايا، وسط البلدة (منظمة الاغاثة الأولية - مساعدة طبية دولية) | ✓ | | | ✓ | 07-971983 | الإثنين – الخميس: 8:30 صباحاً - 2 بعد الظهر الجمعة: 8:30 صباحاً - 11 صباحاً |

| اسم وعنوان مركز الرعاية الصحية الأولية | الخدمات | | | | رقم الهاتف | ساعات العمل |
|--|------------|----------------|--------------------|----------------|------------|---|
| | رعاية صحية | خدمات اجتماعية | دعم نفسي و اجتماعي | عناية بالأسنان | | |
| مركز المعمورة الطبي، قرب صيدلية المعمورة (منظمة الاغاثة الأولية - مساعدة طبية دولية) | ✓ | | | ✓ | 01-473338 | الاثنين - الأحد: 7 صباحاً - 1 منتصف الليل |
| مستوصف وادي الزينة، مؤسسة رفيق الحريري، وادي الزينة، الطريق العام (منظمة الاغاثة الأولية - مساعدة طبية دولية) | ✓ | | | ✓ | 07-972144 | الاثنين - الجمعة: 8 صباحاً - 4 بعد الظهر السبت: 8 صباحاً - 1 بعد الظهر |
| مستوصف عرمون، مؤسسة رفيق الحريري، دوحة عرمون (منظمة الاغاثة الأولية - مساعدة طبية دولية) | ✓ | ✓ | | ✓ | 05-802549 | الاثنين - الجمعة: 8 صباحاً - 4 بعد الظهر السبت: 8 صباحاً - 1 بعد الظهر |
| مستوصف صوفر، مؤسسة رفيق الحريري، صوفر، الطريق العام (منظمة الاغاثة الأولية - مساعدة طبية دولية) | ✓ | | | ✓ | 05-290495 | الاثنين - الجمعة: 8 صباحاً - 4 بعد الظهر السبت: 8 صباحاً - 1 بعد الظهر |
| مستوصف كاريثاس، صربا، جونيه، قرب كنيسة مار جرجس | ✓ | | | | 09-637227 | الاثنين - السبت: 8 صباحاً - 2 بعد الظهر |

| ساعات العمل | رقم الهاتف | الخدمات | | | | اسم وعنوان مركز الرعاية الصحية الأولية |
|---|--|----------------|--------------------|----------------|------------|--|
| | | عناية بالأسنان | دعم نفسي و اجتماعي | خدمات اجتماعية | رعاية صحية | |
| الاثنين - الجمعة: 7 صباحاً - 4:30 بعد الظهر السبت: 8 صباحاً - 1 بعد الظهر | 01-660890 01-660891 01-660892 01-660894 | ✓ | | ✓ | ✓ | مركز مخزومي للرعاية الصحية الأولية، مستوصف المزرعة الصحي، شارع زريق، بربور |
| الاثنين-الجمعة: 7:30 صباحاً - 3 بعد الظهر السبت: 8 صباحاً - 1 بعد الظهر | 01-218879 | ✓ | | ✓ | ✓ | مؤسسة مخزومي، الأشرفية، كرم الزيتون، شارع الغاب، بناية مروان شربل |
| الاثنين - السبت: 8 صباحاً - 2 بعد الظهر | 01-395393 | | | | ✓ | مركز الأسرة للرعاية والإرشاد، الطيونة، خلف بيروت مول (الهيئة الطبية الدولية) |
| الاثنين - الجمعة: 8 صباحاً - 2 بعد الظهر السبت: 8 صباحاً - 1 بعد الظهر | 01-900996 03-724139 | | ✓ | | ✓ | مركز مار انطونيوس للرعاية الأولية، رويسات، الجندیة، المتن الشمالي (الهيئة الطبية الدولية) |
| الاثنين - السبت: 8 صباحاً - 12 ظهراً و 3 بعد الظهر - 6 مساءً | 03-448688 07-242797 | | | | ✓ | مركز شحيم الصحي الحكومي، شحيم، الساحة الرئيسية، الشوف (الهيئة الطبية الدولية) |
| الاثنين - السبت: 8 صباحاً - 3 بعد الظهر | 05-431386 | | | | ✓ | الهيئة الصحية الإسلامية، عمروسية، مركز إمام العابدين (الهيئة الطبية الدولية) |

| اسم وعنوان مركز الرعاية الصحية الأولية | الخدمات | | | | رقم الهاتف | ساعات العمل |
|--|----------------------------|----------------|--------------------|----------------|------------------------|---|
| | رعاية صحية | خدمات اجتماعية | دعم نفسي و اجتماعي | عناية بالأسنان | | |
| مركز للرجال، فرن الشباك، شارع بسطاني، مبنى نجار (الهيئة الطبية الدولية) | | | ✓ | | 71-283820 | 4 بعد الظهر - 9 مساءً |
| الرعاية الصحية للأم، حي السلم، بيروت (عامل) | ✓ | ✓ | ✓ | | 05-483100 70-206034 | 8:30 صباحاً - 2 بعد الظهر |
| مركز وزارة الشؤون الاجتماعية، برج حمود، شارع مرعش (IOCC) | الرعاية الصحية للحوامل فقط | | | | 01-262687 | الإثنين - الجمعة: 8 صباحاً - 2 بعد الظهر |
| مستوصف مؤسسة قره كوزيان لحماية الطفولة، شارع مرعش، برج حمود، المتن (منظمة الاغاثة الأولية - مساعدة طبية دولية) | ✓ | | | | 01-263030 | الإثنين - السبت: 8:30 صباحاً - 2 بعد الظهر السبت- طب أطفال: 8:30 صباحاً - 1 بعد الظهر |
| مركز الفنار الاجتماعي الطبي، الزعترية، الفنار، المتن.(منظمة الاغاثة الأولية - مساعدة طبية دولية) | ✓ | | | | 01-684362 | الإثنين - الجمعة: 8 صباحاً - 2:30 بعد الظهر |
| مركز كفرحيم للرعاية الصحية الأولية، الشوف (منظمة الاغاثة الأولية - مساعدة طبية دولية) | ✓ | | | | 05-720561 | الإثنين - السبت: 8 صباحاً - 2 بعد الظهر |

| اسم وعنوان مركز الرعاية الصحية الأولية | الخدمات | | | | رقم الهاتف | ساعات العمل |
|---|------------|----------------|--------------------|----------------|--|--|
| | رعاية صحية | خدمات اجتماعية | دعم نفسي و اجتماعي | عناية بالاسنان | | |
| مستوصف الهيئة الطبية الدولية النقال، حي السلم، الهبارية | ✓ | | | | | الاثنين - الجمعة: 8 صباحاً - 11 صباحاً |
| مديرية الصحة، مؤسسة رفيق الحريري، رأس النبع، بيروت (منظمة الاغاثة الأولية - مساعدة طبية دولية) | ✓ | ✓ | | ✓ | 01-663409 | الاثنين - الجمعة: 8 صباحاً - 2 بعد الظهر السبت: 8 صباحاً - 1 بعد الظهر |
| مستوصف كاريثاس لبنان، شارع مار الياس، بناية بيار وجورج غندور، الطابق الثاني الشوف، دير القمر | ✓ | | | | 05-511616 | الاثنين - السبت: 8 صباحاً بعد الظهر 2:00 |
| مستوصف كاريثاس لبنان، سان ميشال المتن، سد البوشرية | ✓ | | | | 01-888868 | الاثنين - الجمعة: 8 صباحاً - 2:00 بعد الظهر |
| مستوصف كاريثاس لبنان، مركز البطريرك صفيير الطبي والثقافي كسروان، ريفون | ✓ | | | ✓ | 09-953550 | الاثنين - الجمعة: 8 صباحاً - 2:00 بعد الظهر |
| مركز ريستارت، بدارو الشارع الرئيسي، بناية غطاس، بيروت | | | ✓ | | 01-385358 الخط الساخن: 76-708083 | الاثنين - الجمعة: 9 صباحاً - 5 بعد الظهر |

| اسم وعنوان مركز الرعاية الصحية الأولية | الخدمات | | | | رقم الهاتف | ساعات العمل |
|---|------------|----------------|--------------------|----------------|------------|--|
| | رعاية صحية | خدمات اجتماعية | دعم نفسي و اجتماعي | عناية بالأسنان | | |
| مستوصف النادي الثقافي الاجتماعي، برجا (الهيئة الطبية الدولية) | ✓ | | | ✓ | 07-623129 | الإثنين - السبت: 8 صباحاً - 2 بعد الظهر |
| مركز الشؤون الاجتماعية، الناعمة (الهيئة الطبية الدولية) | ✓ | | | ✓ | 05-602338 | الإثنين - السبت: 8 صباحاً - 2 بعد الظهر |
| مستوصف النجدة الشعبية، برج البراجنة (الهيئة الطبية الدولية) | ✓ | | | ✓ | 01-450173 | الإثنين - السبت: 8 صباحاً - 2 بعد الظهر |

المستشفيات في جبل لبنان وبيروت

| المستشفيات | | | |
|------------|-------------------------------------|----------|------------|
| المنطقة | المستشفى | العنوان | رقم الهاتف |
| بيروت | مستشفى رفيق الحريري الحكومي الجامعي | جناح | 01-830000 |
| بيروت | مستشفى الساحل | الغبيري | 01-858333 |
| جبل لبنان | مستشفى سيدة المعونات الجامعي | جبيل | 09-944255 |
| جبل لبنان | مستشفى سيدة لبنان، جونبة | جونبة | 09-831630 |
| جبل لبنان | سان شارل | الفياضية | 05-451100 |

أرقام الاتصال الساخنة للشركاء

في الحالات الطبية الطارئة في بيروت وجبل لبنان، إتصل بخط "غلوب مد" الساخن **01-518111**. وتتوفر خطوط ساخنة أخرى كما في الجدول التالي.

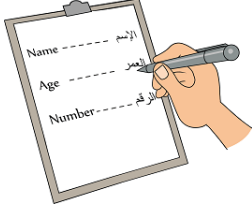


| المنطقة | الشركاء | الخط الساخن |
|---------------------|--|-------------|
| جبل لبنان وبيروت | غلوب مد لبنان- للإستشفاء | 01-518111 |
| | منظمة الإغاثة الأولية - مساعدة طبية دولية | 70-215900 |
| | مركز "ريستارت" لتأهيل ضحايا التعذيب والعنف | 76-708083 |

الأرقام التي يمكن الإتصال عليها للحصول على الدعم الاجتماعي

| شركاء المفوضية للحصول على الدعم الاجتماعي | |
|---|---|
| كاريتاس مركز الأجانب لبنان | 01-502550 / 1 / 2 / 3 / 4 (سن الفيل) 70-191 182 (ضبيه) 01-681942 (دكوانه) 01-466470 (مريجة) 01-243834 (برج حمود) |
| مؤسسة مخزومي، بيروت | 03-243255 |
| مراكز وزارة الشؤون الإجتماعية، جبل لبنان | (برج حمود) 01-262687 (عاليه) 05-554074 (برج البراجنة) 01-450724 (جونيه) 03-528825 (شحيم) 07-242038 (شياح) 01-274614 |

خطوات سريعة للحصول على العلاج الطبي في لبنان



تسجل!

الخطوة
الأولى



إتصل بأحد مراكز
الرعاية الصحية الأولية
أو المستوصفات لزيارة
الطبيب

الخطوة
الثانية



إذا قال طبيبك بأن عليك الذهاب إلى
المستشفى، إتصل بـ " غلوب مد
لبنان "

الخطوة
الثالثة

عند الحالات الطارئة الخطرة، يمكنك
الذهاب مباشرة إلى المستشفى ولكن
لا تنسى الاتصال بـ " غلوب مد لبنان "

على 01-518111