

الخدمات الصحية المقدمة للنازحين السوريين في جنوب لبنان



ماذا يجب أن تفعل في حال
كنت بحاجة إلى زيارة
الطبيب أو الذهاب إلى
المستشفى؟ وما هو المبلغ
المتوجب عليك؟

جدول المحتويات

3	إذا كنت بحاجة إلى زيارة الطبيب
5	إذا كنت بحاجة إلى الذهاب إلى المستشفى
7	النساء الحوامل
8	الأمراض المزمنة
9	الإعاقات الجسدية أو العقلية
10	مرض السل
10	نقص المناعة البشرية
11	داء الليشمينيا (حبة حلب)
12	لقاحات الأطفال
13	مراكز الرعاية الصحية الأولية والمستوصفات في جنوب لبنان
15	أرقام الاتصال الساخنة للشركاء
17	المستشفيات في جنوب لبنان
20	خطوات سريعة للحصول على العلاج الطبي في لبنان

الحصول على الخدمات الصحية

أنا لاجئ سوري. أيمكنني زيارة الطبيب أو الذهاب إلى المستشفى في لبنان؟
نعم، تؤمن مفوضية الأمم المتحدة لشؤون اللاجئين خدمات الرعاية الصحية لجميع اللاجئين المسجلين من خلال شركائها.

يمكن للاجئين السوريين المسجلين زيارة الطبيب في مراكز الرعاية الصحية الأولية أو المراكز الصحية (المستوصفات) للاستشارات والوصفات الطبية والفحوصات المخبرية واللقاحات والرعاية أثناء الحمل وخدمات الصحة الإنجابية ومراقبة الأمراض المزمنة. كما ويمكن الحصول على خدمات علاج الصحة العقلية بما فيها الاستشارات وخدمات الدعم النفسي.

يجب التوجه إلى المستشفى فقط في الحالات الطبية الطارئة.
إذا كنت بحاجة إلى زيارة الطبيب، فعليك أن تتوجه إلى مراكز الرعاية الصحية الأولية والمستوصفات المدرجة في آخر هذا الكتيب. إذا توجهت إلى مراكز أخرى للرعاية الصحية الأولية أو إلى مستوصفات، فسيطلبون منك مبلغاً أكبر مقابل علاجك.

**في الحالات الطبية الطارئة، إتصل بالخط الساخن التابع لـ "ميدي فيزا لبنان":
01-811310 (من الاثنين إلى الجمعة 08:00 حتى 17:00) وفي الجنوب:
71-543345 فقط بعد ساعات العمل وخلال عطلة نهاية الأسبوع.**

ستعطيك الخطوط الساخنة المدرجة في آخر الكتيب معلومات حول المساعدات الصحية والاجتماعية، إذا كنت ضحية التحرش الجنسي أو العنف أو أي حالة طارئة أخرى.

ماذا لو كنت لاجئاً سورياً غير مسجل أو بانتظار التسجيل؟

يمكن للاجئين السوريين غير المسجلين أو الذين هم بانتظار التسجيل أن يحصلوا على بعض الخدمات والمساعدات وهي: لقاءات الأطفال ورعاية حديثي الولادة ورعاية الحوامل والأمراض الحادة التي تصيب الأطفال والأمهات والأمراض المُعدية.

هل النظام الصحي في لبنان مختلف عن النظام الصحي في سوريا؟

نعم، إن النظام الصحي في لبنان مختلف عن النظام الصحي في سوريا. فهو مخصص جداً وعلى اللاجئين المساهمة في تكاليف رعاية صحتهم إساءةً باللبنانيين.

إذا كنت بحاجة إلى زيارة الطبيب

إذا كنت بحاجة إلى زيارة الطبيب، عليك الاتصال بمركز الرعاية الصحية الأولية أو المستوصف قبل التوجه إليه للتأكد من وجود الطبيب في ذلك اليوم ولتحديد موعد. أنظر إلى قائمة مراكز الرعاية الصحية الأولية والمستوصفات أدناه.

رسوم الطبيب

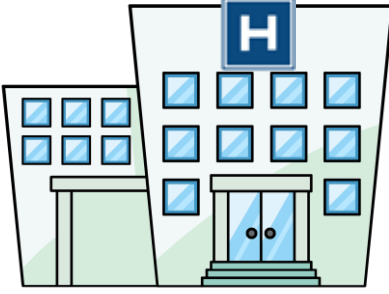
عندما تزور الطبيب في أي مركز للرعاية الصحية الأولية أو مستوصف، ستدفع مبلغاً يتراوح بين 3000-5000 ل.ل. لاستشارة الطبيب. سيدفع شركاء المفوضية باقي رسوم الاستشارة. بالنسبة إلى الفحوصات المخبرية والتشخيصية، تغطي مفوضية الأمم المتحدة لشؤون اللاجئين 85% من التكاليف للأطفال تحت سن الخامسة والمسنين فوق سن الستين والحوامل والأشخاص الأكثر حاجة.

على المريض أن يدفع النسبة المتبقية والبالغة 15%. على باقي الأشخاص أن يدفعوا التكاليف الطبية كاملة. الرجاء الإطلاع على الجدول التالي لأي معلومات إضافية:

الخدمات	الكلفة المسددة من قبلك
اللقاحات	مجاناً- في مراكز الرعاية الصحية و المستوصفات
الاستشارات	3000-5000 ل.ل.
أدوية الأمراض الحادة	مجاناً
الأمراض المزمنة (السكري، أمراض القلب، ضغط الدم المرتفع، الربو، الصرع، إلخ)	1000 ل.ل. لكل زيارة (تكاليف المعاملة)
تنظيم الأسرة (تركيب لولب، حبوب منع حمل، وافي ذكري)	مجاناً
تصوير بالموجات فوق الصوتية للمرأة الحامل – عدد 2	مجاناً
العناية بالأسنان	مدعومة. الرجاء مراجعة مراكز الرعاية الصحية الأولية أو المستوصفات لمعرفة قيمة التكاليف.
الفحوصات المخبرية والتشخيصية	<p>15% من كلفة فحوصات:</p> <ul style="list-style-type: none"> الأطفال دون سن الخامسة الأشخاص فوق سن الستين ذوي الإحتياجات الخاصة الحوامل <p>10% من كلفة فحوصات اللاجئين بالنسبة للأشخاص ذوي الإحتياجات الخاصة- غير القادرين على تغطيتها.</p> <p>على باقي اللاجئين دفع تكاليف الفحوصات المخبرية والتشخيصية كاملة.</p>

إذا كنت بحاجة إلى الذهاب إلى المستشفى

ماذا أفعل إذا كنت بحاجة إلى الذهاب إلى المستشفى؟
عليك التوجه أولاً إلى أحد مراكز الرعاية الصحية الأولية أو المستوصفات قبل الذهاب إلى المستشفى.



إذا أوصى الطبيب الذي يعمل في مركز الرعاية الصحية الأولية أو المستوصف بدخولك إلى المستشفى لتلقي الرعاية، فعليك الحصول على الموافقة من "ميدي فيزا" لبنان للإستشفاء وهو شريك المفوضية في جنوب لبنان عبر الإتصال بالخط الساخن أو التوجه إلى أحد مراكز الرعاية الصحية الأولية المذكورة في هذا الكتيب.

في الحالات الطبية الطارئة المهددة للحياة، عليك التوجه مباشرة إلى إحدى المستشفيات المدرجة في آخر هذا الكتيب ثم الاتصال بـ "ميدي فيزا" لبنان من المستشفى، وإلا لن تتمكن من مساعدتك في دفع الفواتير الطبية.

خط "ميدي فيزا لبنان" الساخن

01-811310 (من الاثنين إلى الجمعة 08:00 حتى 17:00) وفي الجنوب **71-543345** فقط بعد ساعات العمل وخلال عطلة نهاية الأسبوع.



إذا كنت بحاجة إلى الذهاب إلى المستشفى، هل ستقتلني سيارة الإسعاف؟

تنقل سيارات الإسعاف المرضى إلى المستشفى في الحالات المهددة للحياة فقط أو إذا كان المريض لا يستطيع الجلوس في السيارة ليتم نقله.



يوفر الصليب الأحمر اللبناني جميع خدمات الإسعاف في لبنان. يمكنك الاتصال به على الرقم التالي **140**

هل ستقوم مفوضية الأمم المتحدة بدفع فاتورة المستشفى؟

تقوم مفوضية الأمم المتحدة بدفع 75% من مجموع تكاليف الخدمات الاستشفائية التالية فقط:

- الحالات الطارئة الإنقاذية
- الولادة
- العناية بحديثي الولادة

عليك أن تدفع القيمة المتبقية من التكاليف والبالغة 25%.

إذا كنت تتلقى أي خدمات إستشفائية أخرى وغير موافق عليها مسبقاً، عليك أن تدفع فاتورة المستشفى كاملة.

إذا كنت بحاجة إلى علاج استشفائي باهظ القيمة مثل إجراء عمليات جراحية (مثل عمليات الظهر)، فعلى لجنة مفوضية الأمم المتحدة للرعاية الاستثنائية الموافقة المسبقة على العلاج لكي تحصل على تغطية 75% من كلفته.

ستأخذ اللجنة بعين الاعتبار:

- الحاجة إلى العلاج المقترح وتوفره
- تكلفة العلاج والحاجة إلى المساعدة المادية
- قابلية تنفيذ خطة العلاج ونتائجه المتوقعة
-

عليك أن تذهب إلى إحدى المستشفيات المدرجة في آخر هذا الكتيّب لتفادي دفع كلفة أكبر إذا توجهت إلى أي مستشفى آخر. من الضروري الاتصال بـ "ميدي فيزا لبنان" قبل دخولك إلى المستشفى لنتمكن من مساعدتك في دفع الفواتير الطبية. لن نسدد أي مبالغ قد دفعتها مسبقاً.

المستندات التي يجب توفرها عند زيارتك الطبيب أو المستشفى

- بطاقة هوية صالحة
- أو
- شهادة التسجيل لدى مفوضية الأمم المتحدة (ورقة الأمم المتحدة)

الأمراض المزمنة

الأمراض المزمنة مثل السكري، أمراض القلب، ضغط الدم المرتفع، الربو، الصرع، إلخ:

إذا كنت تعاني من مرض مزمن كالسكري، مرض قلبيّ، ضغط دم مرتفع، ربو، أو صرع، عليك زيارة الطبيب في أحد مراكز الرعاية الصحية الأولية أو المستوصفات للسيطرة على ذلك المرض المزمن.

تعرّف إلى أقرب مركز رعاية صحية أولية تابع لجمعية الشبان المسيحية بالقرب من سكنك وتسجل فيه. قم بزيارته بانتظام حتى يؤمّن لك الأدوية اللازمة شهرياً. إن متابعة حالتك الصحية المزمنة بانتظام يُبعد عنك مضاعفات المرض.

الأمراض المزمنة مثل السرطان، التلاسيميا، إلخ:

لا تغطي مفوضية الأمم المتحدة كلفة الأمراض المزمنة التي تتطلب دخول متكرر إلى المستشفى مثل السرطان أو التلاسيميا أو غسيل الكلى. إذا كنت تعاني من أي من هذه الأمراض، عليك زيارة طبيب في أحد مراكز الرعاية الصحية الأولية أو المستوصفات لمعالجة حالتك.

بالإضافة إلى ذلك، لا تغطي مفوضية الأمم المتحدة كلفة العلاجات التالية:

- أي علاج عالي التكلفة عندما يكون هنالك علاجاً بديلاً أقل تكلفة، وعلى الدرجة نفسها من الفعالية والتوفر
- أي علاج تجريبي وغير قائم على نتائج مثبتة
- زرع الأعضاء
- علاج العقم
- جراحة تجميل/ترميم
- رعاية ثالثة طويلة الأمد، مثل علاج/إعادة تأهيل مضاعفات الأمراض المزمنة التنكسية والمعالجة الكابتة للمناعة وحالات غسيل الكلى الجديدة (جلسة واحدة فقط منفذة للحياة) وعلاج التلاسيميا (نقل الدم المنقذ للحياة مرّة واحدة فقط) والتصلب المتعدد، إلخ
- الحالات التي يمكن معالجتها على مستوى الرعاية الصحية الأولية
- المراحل النهائية من أمراض السرطان (بما في ذلك الجراحة والعلاج الكيميائي)
- أي علاج طويل الأمد يستلزم رعاية تمريضية

الإعاقات الجسدية أو العقلية

يعاني طفل/فرد من عائلتي من إعاقة، ما هو نوع الدعم والخدمات المتاحة؟

هناك العديد من خدمات الدعم الاجتماعي. توجه إلى أقرب مركز رعاية صحية أولية أو مستوصف للحصول على إستشارة أو معلومات إضافية. تغطي مفوضية الأمم المتحدة وشركائها 85% من كلفة الفحوصات المخبرية والتشخيصية للمرضى الذين يعانون من إعاقة جسدية أو عقلية. وعلى المريض أن يدفع القيمة المتبقية من التكاليف والبالغة 15%.

مرض السل

أعاني من مرض السل، ماذا عليّ أن أفعل؟

عليك أن تتوجه إلى مركز معالجة السل. إن هذا العلاج متوفر مجاناً. تغطي مفوضية الأمم المتحدة وشركائها الفحوصات المخبرية والتشخيصية. يمكن أن يتم أيضاً فحص أفراد عائلتك مجاناً.

مراكز معالجة السل في الجنوب

المنطقة	المركز	العنوان	رقم الهاتف
صيدا	مركز السل- صيدا	بناية البربير، ساحة النجمة، الطابق الثالث	07-724854
صور	مستشفى الحكومي	صور	07-740293
النبطية	مركز السل- النبطية	قرب المستشفى الحكومي، مبنى طبابة القضاة، فوق الصليب الأحمر	03-370175
الرجاء الاتصال مسبقاً			

نقص المناعة البشرية

أعاني من فيروس نقص المناعة البشرية. ما هي أنواع العلاج والدعم والخدمات المتوفرة؟

إذا كنت بحاجة إلى العلاج، يجب عليك الاتصال أولاً بموظف قسم الصحة في المكاتب الميدانية للمفوضية، الذي سوف يعطيك المعلومات اللازمة ويحيلك إلى المركز الوطني لتلقي العلاج حيث يتم تأمينه مجاناً. يرجى طلب تعيين موعد سري مع موظف الصحة الميداني للمفوضية الأقرب إليك. ليس مطلوباً منك الكشف عن المعلومات من أجل الحصول على موعد.

يتم التعامل مع الحالات كلها بسرية تامة.

أعتقد أنني تعرضت لخطر الإصابة بفيروس نقص المناعة البشرية، ماذا علي أن أفعل؟

إذا كنت قد تعرضت لخطر الإصابة بفيروس نقص المناعة البشرية، فعليك التوجه فوراً إلى المركز أدناه لتلقي العلاج الوقائي. من الضروري أن تتلقى العلاج بأسرع وقت ممكن أي بغضون 24 ساعة لتفادي الإصابة بالفيروس

الاستشارة والفحص الطوعي لفيروس نقص المناعة البشرية

70-904535	صور، الهاتف:	مركز الخدمات الإنمائية التابع لوزارة الشؤون الاجتماعية
70-761997	النبطية، الهاتف:	مركز الخدمات الإنمائية التابع لوزارة الشؤون الاجتماعية
07-460109	الناقورة، الهاتف:	مركز الخدمات الإنمائية التابع لوزارة الشؤون الاجتماعية
07-501300	أنصار، الهاتف:	مركز التنمية الاجتماعية التابع لوزارة الشؤون الاجتماعية

داء الليشمانيا (حبة حلب)

أعاني من داء الليشمانيا (حبة حلب)، ماذا عليّ أن أفعل؟

إذا كنت تعاني من داء الليشمانيا (حبة حلب)، فعليك الحصول على العلاج في إحدى المستشفيات التالية.

العلاج متوفر مجاناً من قبل وزارة الصحة العامة وتتكفل مفوضية الأمم المتحدة لشؤون اللاجئين بتغطية المعاینات. عليك المساهمة بدفع 3000 ل.ل. فقط.

المستشفيات التي تعالج الليشمانيا (حبة حلب) في الجنوب			
المنطقة	اسم المستشفى/الطبيب	رقم الهاتف	المواعيد
النبطية	مستشفى النبطية الحكومي د. علي أبو زيد	07-766999 07-766888	الأربعاء: من 1 ظهرا - 3 بعد الظهر
صيدا	مستشفى صيدا الحكومي د. حسين نصّار	07-722130 07-754096/7/8	الجمعة: 10 صباحا - 12 ظهرا

لقاحات الأطفال

أيمكن تلقيح طفلي في لبنان؟ أين؟

نعم، إن لقاحات الأطفال مؤمنة مجاناً من قبل وزارة الصحة العامة عبر المراكز المدرجة في ما يلي. إن الجرعة اللقاحية الأولى من لقاح شلل الأطفال والحصبة والفيتامين أ متوفرة مجاناً في جميع مراكز التسجيل التابعة لمفوضية الأمم المتحدة. اللقاحات ضرورية لصحة ونمو طفلك، فاحرص على تلقي طفلك سائر اللقاحات الضرورية طبقاً للجدول التالي

جدول اللقاحات الوطنية اللبنانية	
العمر	اللقاح
عند الولادة	جرعة أولى من لقاح الصغيرة "ب"
شهران	جرعة أولى شلل عضلي IPV ، وخماسي (شاهوق، خانوق، كزاز، هـ. انفلونزا ب، صغيرة ب)
4 أشهر	جرعة ثانية شلل فموي OPV ، وخماسي (شاهوق، خانوق، كزاز، هـ. انفلونزا ب، صغيرة ب)
6 أشهر	جرعة ثالثة شلل فموي OPV ، وخماسي (شاهوق، خانوق، كزاز، هـ. انفلونزا ب، صغيرة ب)
9 أشهر	جرعة صفر حصبة
12 شهراً	الجرعة الأولى- الحصبة، أبو كعب والحصبة الألمانية (MMR)
18 شهراً	تذكير أول شلل فموي OPV ، وخماسي (شاهوق، خانوق، كزاز، هـ. انفلونزا ب، صغيرة ب) الجرعة الثانية- الحصبة، أبو كعب والحصبة الألمانية (MMR)
4-5 سنوات	تذكير ثاني شلل فموي OPV ، وثلاثي، (شاهوق، خانوق، كزاز)
10-12 سنة	تذكير ثالث شلل فموي OPV ، وثنائي (خانوق، كزاز)
16-18 سنة	تذكير رابع شلل فموي OPV، وثنائي (خانوق، كزاز)

مراكز الرعاية الصحية الأولية والمستوصفات في جنوب لبنان

ساعات العمل	رقم الهاتف	الخدمات				اسم وعنوان مركز الرعاية الصحية الأولية
		عناية بالأسنان	دعم نفسي واجتماعي	خدمات اجتماعية	رعاية صحية	
الإثنين- السبت 8: صباحاً- 2 ظهراً	07-343108		✓		✓	مركز عامل للرعاية الصحية الأولية، شارع أبو ديب، صور
8 صباحاً – 1 ظهراً	07-375135				✓	مركز عامل للرعاية الصحية الأولية، بزورية، صور
8 : صباحاً - 1 ظهراً	07-840052				✓	مركز عامل الصحي، الخيام، مرجعيون
الإثنين-السبت: 8 صباحاً – 4 بعد الظهر	07-764529				✓	عيادة الهيئة الصحية الإسلامية، النبطية (الهيئة الطبية الدولية)
الإثنين – السبت: 8 صباحاً - 3 بعض الظهر	71-237658			✓	✓	عيادة الهيئة الصحية الإسلامية، صديقين (صور)الهيئة الطبية الدولية

ساعات العمل	رقم الهاتف	الخدمات				اسم وعنوان مركز الرعاية الصحية الأولية
		عناية بالأسنان	دعم نفسي واجتماعي	خدمات اجتماعية	رعاية صحية	
الاثنين - الخميس: 8 صباحاً - 2 ظهراً الجمعة: 8 صباحاً - 11 صباحاً السبت: 8 صباحاً - 2 ظهراً	70-896573				✓	وزارة الشؤون الاجتماعية، بنت جبيل (الهيئة الطبية الدولية)
الاثنين - الأحد: 8 صباحاً - 3 بعد الظهر	07-345901				✓	الهيئة الصحية الإسلامية- معشوق (الهيئة الطبية الدولية)
الاثنين - السبت: 8 صباحاً - 4 بعد الظهر	07-315989				✓	مستوصف الشهيد حيدر خليل الطبي، معركة (الهيئة الطبية الدولية)
الاثنين - الأحد: 8 صباحاً - 6 مساءً	07-385454				✓	الهيئة الصحية الإسلامية- برج قلاوي (الهيئة الطبية الدولية)
الاثنين - السبت: 8 صباحاً - 1 ظهراً	07-501447				✓	عيادة بلدية النصار (الهيئة الطبية الدولية)، النصار
الاثنين - الجمعة:	07-750638				✓	منظمة أطباء بلا حدود -

ساعات العمل	رقم الهاتف	الخدمات				اسم وعنوان مركز الرعاية الصحية الأولية
		عناية بالأسنان	دعم نفسي واجتماعي	خدمات اجتماعية	رعاية صحية	
8 صباحاً - 4 ظهراً						مركز الخدمات الصحية - في مستشفى النداء الانساني, عين الحلوة
(الجمعة) 9 صباحاً - 4 ظهراً	03-773516		✓		✓	منظمة أطباء بلا حدود- مرجعيون (في مركز وزارة الشؤون الإجتماعية)
الأربعاء: 9 صباحاً - 1 ظهراً الخميس: 9 صباحاً - 1 ظهراً	03-773516		✓		✓	منظمة أطباء بلا حدود- شبيعا (في مركز وزارة الشؤون الإجتماعية)
الاثنين: 9 صباحاً - 4 ظهراً	03-773516		✓		✓	منظمة أطباء بلا حدود- قلبيعة، مرجعيون (في مركز وزارة الشؤون الإجتماعية)
الاثنين - الجمعة: 8 صباحاً - 2 ظهراً السبت: 8 صباحاً - 12 ظهراً	07-506777 07-506655 03-347999				✓	الكيان المصيلح

ساعات العمل	رقم الهاتف	الخدمات				اسم وعنوان مركز الرعاية الصحية الأولية
		عناية بالأسنان	دعم نفسي واجتماعي	خدمات اجتماعية	رعاية صحية	
الاثنين – الجمعة: 8 صباحاً – 2 ظهراً السبت: 8 صباحاً – 12 ظهراً	07-769910				✓	الكيان النبطية
الاثنين – الجمعة: 8 – 2 ظهراً السبت: 8 صباحاً – 12 ظهراً	07-347546				✓	الكيان صور
الاثنين – الخميس 8 صباحاً- 3 ظهراً الجمعة: 8 صباحاً- 11 صباحاً السبت: 8 صباحاً – 12 ظهراً	07-433123				✓	جمعية سربتا الصرند

الأرقام التي يمكن الإتصال عليها للحصول على الدعم الاجتماعي

شركاء المفوضية للحصول على الدعم الاجتماعي	
76-841231	شيلد (صور، النبطية، بنت جبيل، مرجعيون، حاصبيا)
03-559107	كاريتاس (صيدا وجزين)

أرقام الاتصال الساخنة للشركاء



في الحالات الطبية الطارئة في الجنوب، إتصل بالخط الساخن التابع لـ "ميدي فيزا لبنان": **01-811310** (من الاثنين إلى الجمعة 08:00 حتى 17:00) وفي الجنوب **71-543345** فقط بعد ساعات العمل وخلال عطلة نهاية الأسبوع.

المنطقة	الشركاء	الخط الساخن
الجنوب	"ميدي فيزا لبنان" - للإستشفاء	01-811310
	الهيئة الطبية الدولية :للعناية الصحية النفسية: صور	71-068598

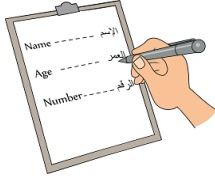
المستشفيات في جنوب لبنان

المستشفيات			
المنطقة	المستشفى	العنوان	رقم الهاتف
صيدا	مستشفى صيدا الحكومي	عين الحلوة، صيدا	07-721606 07-722130
	مستشفى دلاعة	شارع دلاعة- صيدا	07-723244 07-723400
	مستشفى الراعي	مفرق مغدوشة	07-222023 07-222024

			صيدا
07-443200 07-443201 07-443202	الصرfund, الطريق العام	مستشفى علاء الدين	
07-723700 07-723900	الهلالية, صيدا	مستشفى قصب	
07-726078 07-726079	اوتوستراد معروف سعد	مستشفى عسيران	
07-722555 07-722900	ساحة النجمة, صيدا	مستشفى الجنوب شعيب	
07- 442224	الصرfund, صيدا	مستشفى خروبي	
07-344423	صور- برج شمالي- الحوش	المستشفى اللبناني الإيطالي	صور
07-343700 07-343710	صور- جل البحر	مستشفى حيرام	
07-766888	الطريق العام- كفر جوز	مستشفى النبطية الحكومي	النبطية
07-761590 07-762542	النبطية الفوقا	مستشفى غندور	
07-761776	النبطية التحتا	مستشفى الحكمة	

07-326399	الطريق العام، تبنين	مستشفى تبنين الحكومي	بنت جبيل
07-450100	بنت جبيل الطريق العام	مستشفى الهيئة الصحية الاسلامية/الشهيد صلاح غندور	
07-831033	جديدة مرجعيون	مستشفى مرجعيون الحكومي	مرجعيون
07-780406 07-780706	حي البيادر، جزين	مستشفى جزين الحكومي	جزين
07-550159	الشارع الرئيسي، حاصبيا	مستشفى حاصبيا الحكومي	حاصبيا
07-723111	صيدا	مستشفى حمود	الحالات القلبية فقط

خطوات سريعة للحصول على العلاج الطبي في لبنان



تسجل!

الخطوة
الأولى



إتصل بأحد مراكز الرعاية الصحية
الأولية أو المستوصفات لزيارة
الطبيب

الخطوة
الثانية



إذا قال طبيبك بأن عليك الذهاب إلى
المستشفى، إتصل بـ "ميدي فيزا لبنان"

الخطوة
الثالثة

عند الحالات الطارئة الخطرة، يمكنك الذهاب مباشرة إلى المستشفى ولكن
لا تنسى الاتصال بـ "خط "ميدي فيزا لبنان" الساخن 01-811310
(من الاثنين إلى الجمعة 08:00 حتى 17:00)
وفي الجنوب 71-543345 فقط بعد ساعات العمل وخلال عطلة نهاية
الأسبوع.

تدعم المفوضية السامية للأمم المتحدة لشؤون اللاجئين في لبنان هذه الخدمات الصحية بتمويل
سخي من حكومتي تشيلي وروسيا ومن الشعب الياباني والاتحاد الأوروبي والوكالة الإسبانية
للتعاون الدولي للإنماء و دولة الكويت



الكويت تستجيب
Kuwait Responds



التعاون الاسباني



المساعدات الإنسانية
والحماية المدنية



من الشعب الياباني
From the People of Japan

