

RAPPORT CONSOLIDE # 8

RAPATRIEMENT VOLONTAIRE DES REFUGIES IVOIRIENS

I – POINTS SAILLANTS

Du 15 au 31 Mai 2016



- La Côte d'Ivoire a fait des progrès indéniables depuis la crise qu'elle a connue en 2010. Ces progrès, réels, ont poussé de nombreux réfugiés ivoiriens (environ 300.000 personnes) à se rapatrier volontairement dans leur pays d'origine. Aujourd'hui, le HCR et ses partenaires (gouvernementaux et ONG) dans le pays d'origine comme dans les pays d'asile, ont repris de plus belle le rapatriement volontaire des réfugiés ivoiriens.
- Au 31 mai 2016, plus **256.404** réfugiés sont rentrés en Côte d'Ivoire dont environ **16,072** personnes au cours de l'année. Il reste encore en exil **44.249** réfugiés ivoiriens. Ces statistiques démontrent que la majorité de ces réfugiés se sont rapatriés aujourd'hui.
- La mission de sensibilisation au retour volontaire des réfugiés à commencer à porter ses fruits aussi bien en Guinée qu'au Togo. La Guinée a communiqué des intentions de retour depuis Conakry et Kouankan 2 (7 personnes à Conakry et 186 à Kouankan 2. La représentation du HCR Abidjan a écrit une correspondance au Ministère des Affaires Etrangères pour intercéder auprès du gouvernement Ivoirien pour que l'axe frontalier de Sipilou soit érigé en couloir humanitaire pour réceptionner les convois venant de la Guinée Conakry, dans l'attente d'une réouverture officielle des frontières.
- Il est prévu en juin 2016, d'organiser une rencontre transfrontalière en vue d'échanger sur le rapatriement en cours entre le Libéria et le pays d'origine. Cela fait maintenant bientôt six (6) mois que notre activité commune se déroule depuis le début de l'année 2016 avec nos bureaux de terrain respectifs en tête de ligne. Il est opportun que l'on puisse faire un bilan à

mi-parcours et voir dans quelle mesure nous pouvons évaluer nos performances respectives et améliorer notre opération de part et d'autre pour le bien-être de nos bénéficiaires communs.

- Une réunion régionale est également planifiée avec les pays d'asile abritant les réfugiés ivoiriens le 27, 28 et 29 Juin 2016 ; réunion à laquelle participeront le Libéria, la Guinée, le Mali, le Togo, la Mauritanie, la Gambie, le Bureau Régional de Dakar, le DESK de Genève, les autorités gouvernementales ainsi que les principaux pays donateurs.
- Le gouvernement des Etats Unis d'Amérique, à travers son bureau Population for Refugees and Migration (PRM) a émis un appel à soumission pour des projets de réintégration dans les zones de retour des ivoiriens exilés, pour un montant de \$2, 500,000 à l'attention des ONGs basés en Côte d'Ivoire. Les organismes qui ont été retenus pour l'allocation de ces fonds sont le PAM, SFCG et DRC/IRC. Ces fonds seront disponibles courant juin 2016.

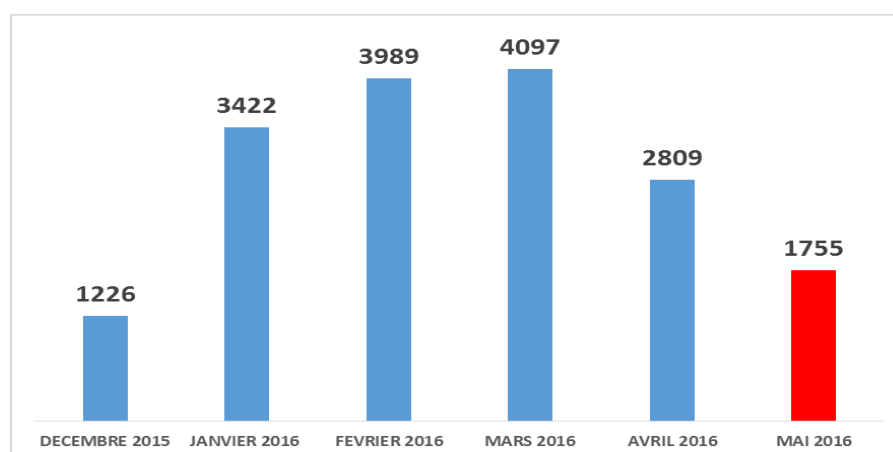
II - STATISTIQUES - 2016

II .1 – RECAPITULATIF DU MOIS DE MAI 2016

DATES	GUILGO			DATES	TABOU		
	CONVOIS	PERSONNES	MENAGES		CONVOIS	PERSONNES	MENAGES
3 Mai 2016	1	405	144	6 Mai 2016	1	105	35
5 Mai 2016	1	102	32	20 Mai 2016	1	190	48
12 Mai 2016	1	304	125	25 Mai 2016	1	167	62
26 Mai 2016	1	252	116				
31 Mai 2016	1	226	63				
TOTAL GUILGO	5	1289	480	TOTAL TABOU	3	462	145

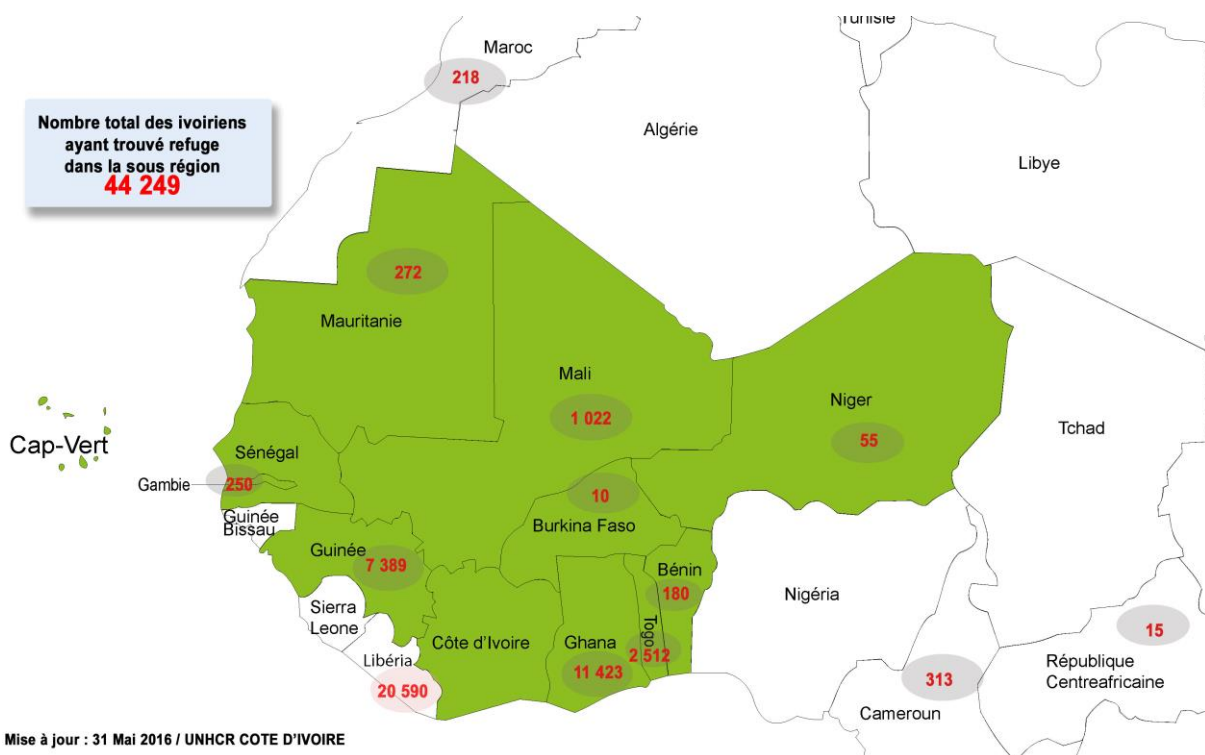
TOTAL	CONVOIS	PERSONNES	MENAGES
Libéria	8	1751	562
Sous-Région	1	4	3
TOTAL	9	1755	565

II .2 - RECAPITULATIF MENSUEL



II.3 – REPARTITION DES REFUGIES IVOIRIENS DANS LES PAYS D'ASILE

Pays d'asile	Nombre de réfugiés	%
Liberia	20590	46.03%
Ghana	11423	25.26%
Guinée	7389	16.34%
Togo	2512	5.55%
Mali	1022	2.28%
Cameroun	313	0.70%
Mauritanie	272	0.61%
Gambie	250	0.56%
Maroc	218	0.49%
Benin	180	0.40%
Niger	55	0.12%
Centrafrique	15	0.03%
Burkina Faso	10	0.02%
Total	44 249	100.00%



III – DEFIS MAJEURS

- Sécurisation des centres de transit de Guiglo et Tabou.
- Escorte des réfugiés des centres de transit vers les zones de retour.
- Faible taux d'inscription des réfugiés ivoiriens vivant au Ghana et au Togo sur la liste de rapatriement volontaire. Ce taux nous l'espérons va connaître une augmentation suite à la visite ministérielle dans les pays du Libéria et du Ghana.
- Mobilisation des ressources auprès du Gouvernement et des agences de développement.
- Saison des pluies, un challenge majeur dans le processus de rapatriement pour les réfugiés vivant dans les zones forestières du Libéria et de la Guinée.
- Dégradation de façon significative des routes aussi bien du côté Libérien que du côté Ivoirien.
- Faible taux de réception dans les jours à venir des candidats au rapatriement en raison de la saison des cultures fortement liée au début de la saison des pluies au Libéria.

NOMBRE TOTAL DE RAPATRIES :

Décembre 2015 : **1226** personnes
Janvier - Mai 2016 : **16 072** personnes

Total : 17 298 personnes

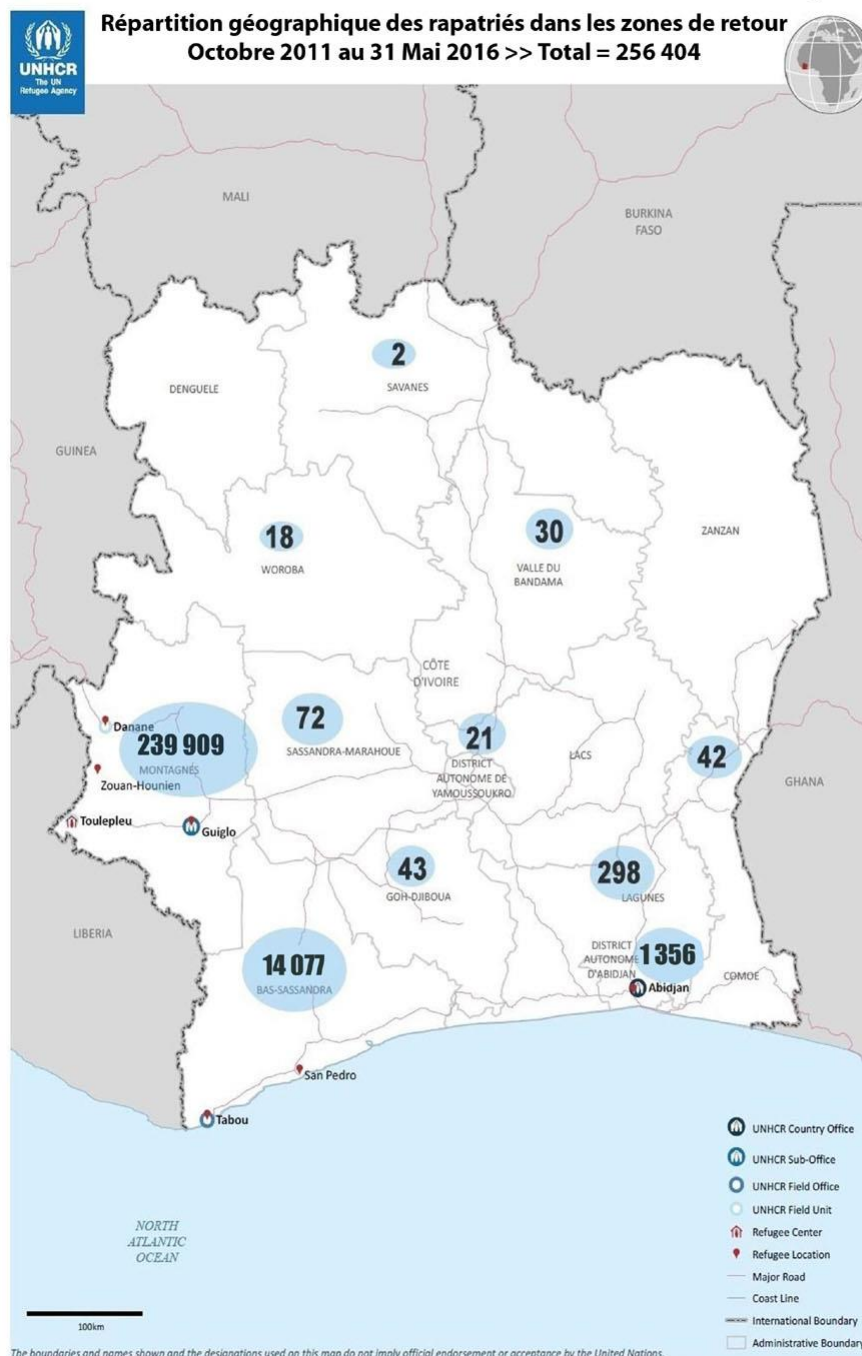


LISTE DES PARTENAIRES INTERVENANT DANS LE PROGRAMME DE RAPATRIEMENT

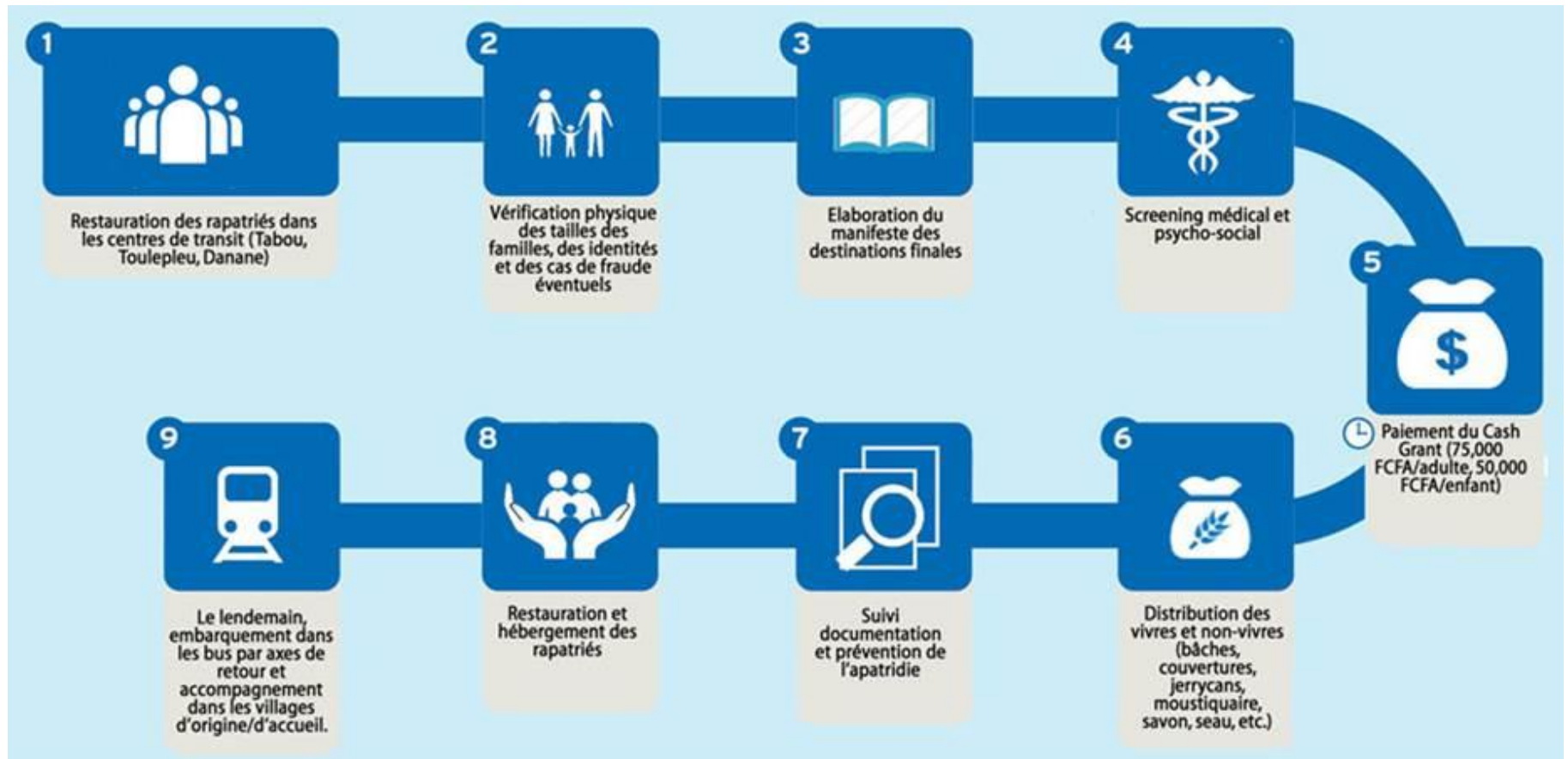


IV - ZONE DE RETOUR DES RAPATRIÉS SUR L'ÉTENDUE DU TERRITOIRE

Mise à jour 31 Mai 2016



V - PROCESSUS DU RAPATRIEMENT EN COTE D'IVOIRE



Contacts:

Ms. Aissatou Ndiaye-Dieng, Représentante Adjointe diengndi@unhcr.org, Tel: +225 22 52 76 76, ext: 2110. Pama: 90225012110
Mr. Ouattara Moustapha, Assistant au Programme, ouattarm@unhcr.org, Tel: +225 06 23 04 50, ext: 2305. Pama: 90225012305
Mr. Elvis Dabie, Snr Data Management Assistant, dabie@unhcr.org, Tel: +225 04 06 59 54, ext: 2805. Pama: 90225012805