

République Démocratique du Congo

1 - 31 mai 2019

Depuis fin mars en territoire de Beni, Province du Nord Kivu, des attaques contre des civils et postes militaires se sont intensifiées. **Près de 96.000 personnes ont été déplacées depuis la Chefferie de Batangi vers le village de Nobili** (près de la frontière ougandaise) en avril et mai. Le HCR est impliqué dans la réponse.

15.946 retournés et expulsés d'Angola ont été profilés par le HCR et ses partenaires à Kamako, Province du Kasai. Les résultats de cette opération aideront à mieux répondre aux besoins des différentes catégories de personnes revenant d'Angola depuis octobre 2018

Alors que le plus grand afflux de réfugiés sud-soudanais vers la RDC fut observé en 2016, **le nombre de nouveaux enregistrements est en hausse depuis début 2019**; il y a eu 4.373 nouveaux enregistrements depuis janvier 2019.

Réfugiés

Réfugiés burundais

Total en DRC

45.099

Au 31 mai 2019

- **130 refugies burundais (43 ménages) ont indiqué leur intention de retourner au Burundi** à travers des contacts avec la Commission Nationale pour les Réfugiés (CNR) et le HCR. Des arrangements pour leur retour sont en preparation.
- **Deux enfants séparés ont été réunis avec leurs familles au site de Mulongwe**, territoire de Fizi, Province du Sud Kivu, grâce à la collaboration entre le HCR, la CNR, War Child, et AIDES.
- **Action Aid, partenaire du HCR, a facilité le paiement de frais scolaires pour 6.755 élèves burundais de l'école primaire et 1.468 élèves burundais de l'école secondaire au camp de Lusenda et dans le site de Mulongwe.** Le coût de l'examen national du primaire a également été couvert pour 501 élèves réfugiés burundais au camp de Lusenda et dans le site de Mulongwe.
- Dans un effort continu pour prévenir l'apatridie, **le Bureau d'Enregistrement Civil a issu 51 certificats de naissance au camp de Lusenda et 29 au site de Mulongwe** (tous deux en territoire de Fizi, Province du Sud Kivu) pour des enfants réfugiés burundais, nés récemment en RDC.
- **War Child, partenaire du HCR, a organisé un tournoi de football dans le cadre du projet Sport pour la Protection, financé par le Comité International Olympique.** Le tournoi a rassemblé des jeunes réfugiés et congolais, et 88 jeunes footballeurs y ont participé. Tous les participants ont aussi été sensibilisés sur la prévention des violences sexuelles et basées sur le genre (VSBG), la protection de l'enfance, la coexistence pacifique et la résolution de conflits.



Des jeunes réfugiés et locaux jouent au basketball sur un terrain financé par le Comité International Olympique. © War Child/Lusambya

- **AIDES, partenaire du HCR, a distribué des sets de cuisine et des moustiquaires** aux ménages qui étaient absents durant la distribution de décembre 2018. 669 sets de cuisine et 2.074 moustiquaires ont été distribués au site de Mulongwe, et 6,669 moustiquaires ont été distribués au camp de Lusenda. Les moustiquaires sont essentielles à la prévention de la malaria, qui reste la cause principale de mortalité parmi les réfugiés burundais.



Distribution de semences d'arbres fruitiers au camp de Lusenda. © ADRA

- Au camp de Lusenda, Province du Sud Kivu, le partenaire du HCR, ADRA, a **distribué 3.000 semences d'arbres fruitiers pour promouvoir la reforestation et l'autosuffisance** parmi les réfugiés burundais.

- **ADRA, partenaire du HCR, a formé 26 femmes et 12 hommes à la production de briquettes en biomasse.**

Une nouvelle méthode a été introduite, permettant la production de briquettes plus petites et plus efficaces. Les briquettes en biomasse sont un combustible alternatif au bois, ce qui aide à protéger l'environnement. Les réfugiés peuvent aussi vendre les briquettes qu'ils fabriquent, contribuant ainsi à leur autosuffisance.

Réfugiés centrafricains

Total en DRC

172.768

Au 31 mai 2019

- Pour prévenir la violence sexuelle et basée sur le genre (VSBG) en Province du Bas-Uele, ACTED, partenaire du HCR, a conduit des **sessions de sensibilisation pour 203 réfugiés centrafricains et membres de la communauté hôte.**

- **Des sessions de sensibilisation sur le VIH et le SIDA, ciblant 8.643 individus,** ont eu lieu au camp de Mole, Province du Sud Ubangi. En plus, 146 réfugiés centrafricains séropositifs ont reçu accès à un traitement antirétroviral (ARV). Un défi principal restait cependant le manque de traitements rétroviraux dans les provinces du Nord Ubangi, Sud Ubangi et Bas-Uele.



Enfants réfugiés centrafricains à Mobayi Mbongo. © UNHCR

- **Pour la première fois depuis septembre 2017, 295 enfants centrafricains vivant dans quatre camps en provinces du Nord Ubangi et Sud Ubangi ont bénéficié de Plumpy'Sup,** un produit donné par le Programme Alimentaire Mondial (PAM) pour le traitement de la malnutrition. Le taux de malnutrition dans les camps est estimé à 4,7%, et est encore plus haut dans les zones hors camp telles que Mobayi Mbongo (Province du Nord Ubangi), où le taux de malnutrition global est à 7,5%¹. L'insuffisance de ces produits a un sérieux impact sur les plus vulnérables, et pourrait mener à une augmentation de la Malnutrition Modérée Aiguë. Des fonds additionnels sont nécessaires pour contrer la malnutrition.

- **Le HCR répond aux besoins en énergie des réfugiés, à travers l'énergie solaire.** Le Centre de Santé du camp d'Inke, en Province du Nord Ubangi, est en train d'être équipé d'un renforcement en énergie solaire, qui fournira de l'énergie verte et nécessaire à l'utilisation du matériel médical.

¹ D'après un sondage SMART/SENS mené en décembre 2018 par le programme de nutrition national de la DRC, et financé conjointement par le HCR, UNICEF et le PAM.

- A Mobayi Mbongo, une localité en Province du Nord Ubangi, **127 ménages de réfugiés centrafricains et locaux (635 individus) ont reçu des outils agricoles**, avec l'objectif de les rendre autosuffisants.

Réfugiés rwandais

Total en DRC (chiffre basé sur un pré-enregistrement effectué par le gouvernement de la RDC)	Rapatriés de mois-ci (chiffre en attente de vérification)	Rapatriés en 2019 (chiffre en attente de vérification)
216.524	104	583

Au 31 mai 2019

- **104 réfugiés rwandais ont été rapatriés volontairement depuis la RDC.** Depuis janvier 2019, un total de 583 réfugiés rwandais ont été rapatriés depuis le RDC (chiffre provisoire en attente de vérification du côté rwandais).
- Entre les 7 et 11 mai, le HCR et son partenaire la Commission Nationale pour les Réfugiés (CNR) ont conduit une mission de sensibilisation dans le Territoire de Kalehe, Province du Sud-Kivu, pour **accélérer le rythme des rapatriements volontaires depuis la province, qui est particulièrement bas**. Les villes à forte concentration de réfugiés rwandais ont été ciblées. Les autorités et les réfugiés ont été informés du programme de réintégration et des bénéficiaires associés au Rwanda, et des points focaux ont été identifiés pour guider les réfugiés souhaitant retourner au Rwanda.

Réfugiés sud-soudanais

Total en DRC
101.479

Au 31 mai 2019

- Alors que le plus grand afflux de réfugiés sud-soudanais vers la RDC fut observé en 2016, **le nombre de nouveaux enregistrements est en hausse depuis 2019** ; il y a eu 4.373 nouveaux enregistrements depuis janvier.
- **En mai, 3.551 réfugiés sud-soudanais ont été relocalisés vers le site de Biringi**, Territoire d'Aru, Province de l'Ituri. La plupart d'entre eux sont arrivés pendant un afflux en février, tandis que d'autres vivaient le long de la frontière depuis des mois ou des années, et ont maintenant répondu à la requête des autorités demandant qu'ils se relocalisent plus loin dans les terres.
- **L'afflux continu de réfugiés sud-soudanais a mis une pression sur la disponibilité des abris et des points d'eau.** Les nouveaux arrivants vivent dans des logements temporaires, exposés à des risques de sécurité. Dans les sites respectifs de Meri et Biringi, 15.750 et plus de 3.000 réfugiés vivent dans des abris temporaires. Les besoins immédiats incluent 9.438 kits d'abris et de latrines (7.938 à Meri et 1.500 à Biringi). En termes de sources d'eau, il y a un besoin de 29 forages additionnels à Meri, et 6 à Biringi.
- **Dans la première moitié du mois de mai, 200 abris additionnels ont été construits pour répondre aux besoins en abris au site de Biringi.** De février au 15 mai, 3.595 réfugiés sud-soudanais ont été relocalisés au site de Biringi, mettant une pression sur la disponibilité des abris.
- **A la fin du mois de mai, de nouvelles incursions depuis le Soudan du Sud vers le Territoire de Faradje (Province du Haut Uele) ont mené à de nouveaux mouvements de réfugiés sud-soudanais et de population hôte.** Plusieurs centaines de personnes seraient concernées, d'après les chefs locaux. Le HCR rassemblait encore des informations. Plusieurs réfugiés sud-soudanais se sont relocalisés vers le site de Meri, Province du Haut Uele, alors que d'autres sont retournés au Soudan du Sud. Pas de cas de réfugiés sud-soudanais revenant en RDC après être retournés au Soudan du Sud n'ont été rapportés.

- **8.358 ménages ont reçu des vêtements UNIQLO, des sous-vêtements PUMA, et du savon, dans le cadre d'une distribution générale d'articles ménagers essentiels (AME) au site de Meri.** 26.824 sous-vêtements féminins ont été distribués aux femmes et filles sud-soudanaises.
- **3.421 élèves de l'école primaire et 257 élèves de l'école secondaire, congolais et réfugiés sud-soudanais confondus,** ont reçu des stylos et crayons avant leurs examens finaux dans le site de Meri.
- **2.385 réfugiés dans les centres de Kaka et Dungu ont reçu des rations de trois mois** de céréales (farine de riz et de maïs), haricots, huile d'olive et sel, grâce à la collaboration entre le PAM et le HCR.
- **Un tournoi de football masculin a eu lieu au site de Meri et dans la ville voisine d'Aba,** du 24 mai au 20 juin (la Journée Mondiale du Réfugié), afin de promouvoir la coexistence pacifique entre réfugiés et communautés hôtes, dans le cadre du projet Sport pour la Protection financé par le Comité International Olympique. Près de 220 personnes, organisées en 20 équipes (12 équipes congolaises et 8 réfugiées), ont participé au tournoi.
- **Un kit de prévention d'Ebola a été fourni au Centre de Santé Bamokandi à Dungu,** qui est utilisé par des réfugiés sud-soudanais. Le kit inclut un tank de 1.000 litres, du chlore, un spray, du savon, des kits de protection individuels (masque, combinaison et bottes), des gants thermostatiques, et des vestes de visibilité.
- **Des diplomates de France, de la Fédération Russe, de Suisse et des Etats-Unis d'Amérique ont visité le site de Biringi** (Territoire d'Aru) avec la Représentante Régionale du HCR, Ann Encontre, du 29 au 31 mai. L'un des thèmes était l'autosuffisance, où le HCR a fait des progrès en plaidant pour l'accès aux terres arables pour les réfugiés, et en fournissant des formations, des outils et des semences aux réfugiés et membres de la communauté locale. Certains représentants des donateurs ont dit avoir été impressionnés par le potentiel d'accroissement de l'autosuffisance au site de Biringi. La mission a aussi été témoin de l'inauguration de l'un des plusieurs nouveaux forages bénéficiant aux réfugiés et à la communauté hôte. Dans un entretien avec les chefs traditionnels, ces derniers ont exprimé leur ouverture envers l'accueil d'autres réfugiés sud-soudanais.
- **Pour cause de manque de ressources, le Programme Alimentaire Mondial (PAM) a mis un terme à la distribution d'intrants nutritionnels pour les patients souffrant de malnutrition modérée aigue,** en décembre 2018. Les réfugiés sud-soudanais séropositifs, qui dépendent de ces intrants pour une alimentation équilibrée en complément de leur traitement, sont parmi les premiers affectés par cette mesure. Le HCR explore des options alternatives qui nécessitent un financement additionnel.

Retournés congolais

- **En mai, 15.946 personnes retournées et expulsées d'Angola (7.126 ménages) ont été profilées** par le HCR et ses partenaires à Kamako, Province du Kasai. Les résultats de cette opération aideront à mieux répondre aux besoins des différentes catégories de personnes revenant d'Angola depuis octobre 2018.
- **En mai, 1.999 personnes retournées et expulsées d'Angola ont été transportées de Kamako à Tshikapa, leur destination finale (toutes les deux en Province du Kasai), par l'Organisation Internationale pour les Migrations (OIM),** sur la base de listes fournies par le HCR et ses partenaires lors de l'opération de profilage.
- **Le HCR a organisé deux focus groups à Kamako, Province du Kasai, avec 27 congolais expulsés d'Angola,** afin de mieux comprendre leurs intentions à propos d'un retour potentiel. Une majorité a mentionné vouloir rester à Kamako, tandis qu'un plus petit nombre voulait retourner en Angola dès que possible, ou se rendre vers une autre destination en RDC. A noter aussi que le nombre de personnes profilées à Kamako a légèrement augmenté depuis la fin mai. Le HCR en analyse les raisons, afin d'adapter sa stratégie de réponse.
- **Plus de cent chefs communautaires ont participé à un forum sur la réintégration des retournés, organisé par le HCR à Kamako.** L'octroi de terres arables et les activités de coexistence pacifique figurent parmi les décisions prises par les chefs pour intégrer les personnes retournées et expulsées dans la communauté locale.
- **Le HCR et ses partenaires ont identifié plus de 460 enfants séparés et/ou non-accompagnés** durant l'exercice de profilage à Kamako. Suite aux efforts de plaidoyer du HCR, le Comité International de la Croix Rouge (CICR) s'est engagé à les prendre en charge.
- **Le 6 mai, le HCR et son partenaire AIRD ont lancé la construction d'une école primaire et d'un forage** dans le village de Mwash, près de Pweto en Province du Haut-Katanga. Ce village abrite d'anciens réfugiés congolais récemment rentrés de Zambie. L'école consistera en six classes avec chaises et bureaux, un bloc de cinq latrines, et un bureau. Pendant leur première réunion transfrontalière en novembre 2018, le HCR RDC

et le HCR Zambie avaient trouvé des enfants étudiant sous les arbres dans ce village. Auparavant en octobre 2018, le HCR et la Commission Nationale pour les Réfugiés (CNR) avaient également conduit un profilage des retournés et identifié certains besoins, auxquels cette école et ce forage répondent.

Apatrié

- En mai, **1.200 enfants nés en RDC ont reçu des actes de naissance** après que des audiences aient été tenues pour la remise de jugements supplétifs en faveur d'enfants en Province du Kasai. Le HCR travaille avec les autorités provinciales pour prévenir l'apatridie en facilitant l'enregistrement des naissances. Dans les situations de déplacement, l'enregistrement des naissances est un outil important de protection.
- Entre le 29 avril et le 5 mai, **le HCR a participé au Festival de Danse de Goma, Province du Nord Kivu, afin de sensibiliser le public sur les risques d'apatridie**. Le festival, qui a impliqué des jeunes réfugiés urbains burundais et rwandais à Goma, a consisté en des ateliers de danse, graffiti et poésie focalisés sur les jeunes et (entre autres sujets) les risques liés à l'apatridie.

Réfugiés urbains (nationalités variées)

- A Bukavu, Province du Sud Kivu, les partenaires du HCR, AIDES et la Commission Nationale pour les Réfugiés (CNR) ont **facilité le paiement de frais scolaires pour 121 enfants réfugiés urbains** de nationalités rwandaise et burundaise, leur permettant de compléter l'année scolaire 2018-2019. **23 élèves de l'école primaire et 11 élèves de l'école secondaire ont aussi bénéficié du paiement des frais d'examen** à la fin de l'année scolaire.

Personnes Déplacées Internes (PDI)

Province de l'Ituri

- Dans les territoires de Djugu et Mahagi, des hommes armés continuent de commettre des actes de violence systématiques. Par conséquent, beaucoup ont été forcés à fuir vers des sites de PDI ; **presque tous les sites de PDI du Territoire de Djugu ont reçu de nouveaux PDI en mai**, avec une estimation de 2.000 ménages arrivés dans les sites ISP et HGR de la ville de Bunia, et dans des sites du Territoire de Mahagi.
- **Le partenaire de monitoring de protection du HCR, INTERSOS, a enregistré 1.472 violations des droits humains** commises par des hommes armés, des services étatiques et des civils en mai, dans quatre territoires de la Province de l'Ituri (chiffre en attente de vérifications finales). Parmi celles-ci figuraient 253 cas de violence sexuelle et basée sur le genre (VSBG), 59 kidnappings, 781 extorsions de propriété et incendies, 221 violations de l'intégrité physique, et 99 homicides.
- **Le partenaire du HCR, INTERSOS, a conduit une mission de monitoring dans le sud du Territoire d'Irumu afin d'analyser les menaces aux droits humains et libertés fondamentales** auxquels font face les PDI. Environ 80% de la population précédemment déplacée était maintenant retournée chez elle, d'après des évaluations conduites sur-place. Des recommandations faites au Cluster Protection incluent un plaidoyer pour que l'armée congolaise (les FARDC) renforce la sécurité dans la zone, et une plus grande mobilisation des ressources afin de fournir soins de santé, assistance alimentaire et éducation aux PDI retournés, ainsi qu'à ceux étant toujours déplacés.

Province du Nord Kivu

- Depuis la fin mars, au nord-est du Territoire de Beni, des **attaques contre la population civile et des postes militaires ont causé le déplacement d'une estimation de 96.000 PDI vers la ville de Nobili** (près de la frontière ougandaise), entre début avril et fin mai. Les attaques se sont intensifiées autour du 7 mai, causant une vague de déplacement à grande échelle, et créant une urgence multisectorielle dans laquelle le HCR et plusieurs autres acteurs sont impliqués.
- **Au 3 juin, 82.839 PDI (14.221 familles) sur les 96.000 estimés avaient été enregistrés à Nobili et dans ses environs** par les ONG internationales WWH et le Conseil Norvégien pour les Réfugiés (NRC). L'exercice d'enregistrement avait toujours lieu. 85% des PDI étaient des femmes et des enfants. 16% des ménages

déplacés (environ 2.275) dormaient dans des structures publiques (écoles et églises), avec un impact sur l'éducation locale. D'autres secteurs (santé locale, WASH) étaient aussi submergés par l'afflux, et les partenaires opérationnels du HCR se préparaient à une réponse multisectorielle.

- A la fin mai, **le HCR a commencé la distribution de bâches à des ménages vivant dans des écoles** ; 90% d'entre eux ont ensuite quitté les bâtiments, et ont construit des abris familiaux aux côtés des communautés hôtes. Le HCR a constamment plaidé pour éviter la création de sites spontanés de PDI. Au 3 juin, 346 ménages de 1.917 personnes avaient reçu des bâches, et 8 écoles ont été vidées, permettant la reprise des cours. Des articles ménagers essentiels (AME) additionnels étaient en partance pour la zone pour que les distributions continuent.
- Le HCR a également répondu à la crise de déplacement à Nobili, Territoire de Beni, en plaidant avec succès auprès des autorités migratoires (la DGM) pour que **la frontière RDC-Ouganda reste entièrement ouverte**, notamment à ceux cherchant à demander l'asile en Ouganda. Cependant, aucun mouvement transfrontalier n'a été rapporté.
- En mai, **le partenaire de monitoring de protection du HCR, INTERSOS, a enregistré 1.545 violations des droits humains** contre des civils dans les zones accessibles de la Province du Nord Kivu. 65% d'entre elles sont attribuées à des groupes armés, et 17% à l'armée congolaise. 50 survivant.e.s de viol ont été identifié.e.s et référé.e.s vers des structures médicales pour recevoir des soins immédiats.



Enfants PDI étudiant dehors, alors que les écoles locales sont submergées par l'afflux.
 © UNHCR / Samy Koffi

Distribution d'articles ménagers essentiels à des PDI à Nobili. © UNHCR / Pascal Masirika



Province du Sud Kivu

- Le meurtre d'un chef communautaire local, ainsi qu'une série de représailles, ont mené à une **détérioration considérable de la situation sécuritaire dans les territoires de Fizi, Itombwe et Mwenga depuis le 4 mai**, d'après OCHA. D'après des témoins locaux, ceci a également mené au déplacement d'environ 125,000 personnes. La situation humanitaire demeure fragile, alors que des écoles et centres de santé ont été détruits.
- Dans le Territoire de Kabare, sur l'axe Miti-Kavumu, **des groupes armés ont commis des abus sur la population, allant des extorsions aux pillages de semences**. D'autres cas de violence ont été rapportés dans les territoires de Shabunda, Kalehe, Walungu par le partenaire de monitoring de protection du HCR, INTERSOS. L'arrivée de membres de groupes armés et de leurs dépendants ont mené à de nouveaux mouvements de population.
- En mai, le HCR et son partenaire INTERSOS ont organisé cinq missions d'évaluation des besoins dans les territoires de Shabunda, Uvira, Fizi, Walungu et Kalehe. **1.090 incidents de protection ont été enregistrés dans ces zones affectées par le conflit**, en Province du Sud Kivu, en mai. Ceux-ci incluent des violations des droits humains, des menaces aux droits humains, et des freins à l'accès aux services de base. Cependant, les activités croissantes des groupes armés ont empêché l'accès à tous les territoires.
- Suite aux récentes vagues de déplacement, le HCR a participé à une mission conjointe du 30 mai au 3 juin, afin d'évaluer la situation de protection et humanitaire des personnes déplacées en Territoire de Fizi ; sur l'axe Kananda-Mukera, à Fizi centre, à Namisha et à Burembo. **La mission a trouvé 9.612 personnes déplacées (1.530 ménages) accueillies par la population locale**. L'accès aux soins de santé gratuits est un défi pour la plupart des déplacés ; leurs enfants sont exposés à du lourd travail pour soutenir leurs familles, et la plupart des élèves déplacés n'ont pas intégré d'écoles dans leurs zones de déplacement.

Région du Kasai

- **Dans les provinces du Kasai, Kasai Central et Kasai Oriental, 981 incidents de protection (373 au Kasai, 343 au Kasai Central et 265 au Kasai Oriental) ont été documentés en mai**. Les violations les plus communes ont été les extorsions de propriété, les violences sexuelles et basées sur le genre et les violations du droit à la liberté. Plus de la moitié des cas ont reçu un suivi en mai, et ont été référés vers des fournisseurs de services appropriés, par le HCR et son partenaire War Child.
- **2.229 ménages déplacés, retournés et expulsés ont reçu de l'assistance monétaire** organisée par le HCR et son partenaire de mise en œuvre le Conseil Norvégien pour les Réfugiés (NRC) dans le centre de santé de Yangala, en Territoire de Luiza, en Province du Kasai Central.



Distribution de cash aux personnes déplacées en Territoire de Luiza, Province du Kasai Central. © UNHCR/Isabelle Assouan

Provinces du Tanganyika / Haut-Katanga

- **Le HCR a enregistré 140 enfants** (78 garçons et 62 filles) dans les sites de PDI de Kisalaba et Mitetezi, et dans la localité de Kabimba (tous en Territoire de Kalemie, Province du Tanganyika), afin qu'ils puissent **recevoir des actes de naissance**. 34 actes de naissances ont également été remis à 34 autres enfants dans ces sites (23 garçons et 11 filles).
- Dans la localité de Kabimba (Territoire de Kalemie, Province du Tanganyika), **le HCR a sensibilisé 313 PDI (109 hommes and 204 femmes) sur les risques liés à l'apatridie** et l'importance d'enregistrer les naissances auprès des autorités locales.
- En mai, **23 cas de violence sexuelle et basée sur le genre (VSBG) ont été identifiés par AIDES, partenaire du HCR, dans les territoires de Kalemie, Moba, Nyuzu, Manono et Pweto** en provinces du Tanganyika et du Haut-Katanga. Ceux-ci incluent 16 viols, six agressions sexuelles, deux cas de violence psychologique, et deux cas de violence physique. 39% des cas de VSBG ont été commis sur des enfants de moins de 18 ans. Tous les 23 cas ont été référés par l'ONG AIDES vers des structures adéquates.

- En mai, **le HCR a facilité le transport de 32 survivant.e.s de violences sexuelles** depuis le village de Mulange (Territoire de Kalemie, Province du Tanganyika) vers des structures médicales adéquates, afin qu'elles/ils puissent recevoir des soins de santé de la part de l'ONG ADRA.
- Afin d'aider à la prévention des VSBG, **42 sessions de sensibilisation ont été organisées par AIDES, partenaire du HCR, avec la participation de 4,734 personnes** (958 hommes, 1,277 femmes, 1,294 garçons et 1,205 filles). Des spots radio sur le combat contre les VSBG ont aussi été diffusés 96 fois sur des radio dans les territoires de Kalemie, Manono, Moba, Nyunzu et Pweto (provinces du Tanganyika et Haut-Katanga).
- Afin de promouvoir la coexistence pacifique dans les provinces du Tanganyika et du Haut-Katanga, qui sont encore affectées par des tensions ethniques, **19 sessions de sensibilisation (dont 5 pièces de théâtre participatif) ont été organisées** par AIDES, partenaire du HCR, dans plusieurs localités des territoires de Kalemie, Manono, Nyunzu et Pweto. 4,507 PDI ont participé (1,149 hommes, 1,447 femmes, 865 garçons et 1,046 filles). Des spots radio sur la coexistence pacifique ont aussi été diffusés 216 fois dans les territoires de Manono, Moba, Pweto, Nyunzu et Kalemie.

Clusters et Groupes de Travail

Cluster Protection

- **Le Cluster Protection a tenu un atelier d'élaboration du plan régional de protection pour la Province du Maniema**, à Kindu. Durant l'atelier, les risques de protections, zones prioritaires et activités prioritaires ont été identifiés conformément au Plan de Réponse Humanitaire 2019 de la RDC. Cependant, un manque de moyens financiers a été identifié comme défi pour la mise en œuvre du plan de protection.

Groupe de Travail Abris

- **21 membres du personnel de 10 organisations humanitaires ont été formés à Goma, Province du Nord Kivu, sur des solutions d'abri innovantes basées sur la culture de construction locale.** Des formations additionnelles auront lieu à Bunia, Uvira et Kalemie dans les prochains mois. La présentation est disponible sur le [site internet du Groupe de Travail Abris](#).
- **Le GTA a approuvé une série d'indicateurs destinés à faire le suivi des activités des partenaires.** Des indicateurs inter-secteurs ont aussi été établis en collaboration avec le Cluster Eau, Assainissement et Hygiène, le Groupe de Travail Logement-Terre-Propriété, le Groupe de Travail Assistance Monétaire, et l'ONG Humanity and Inclusion (HI). Les indicateurs sont [disponibles ici](#).
- 47 membres du personnel de 24 organisations humanitaires ont été formés à Goma, Bunia, Bukavu et Kalemie sur le nouvel outil de monitoring qui a été développé sur la base des indicateurs mentionnés ci-dessus.

Donateurs

Au 11 juin 2019

Donateurs pour les opérations du HCR en RDC en RDC

Etats Unis d'Amérique (7 M) | CERF (3.7 M) | Japon (2.5 M) | Suède (2.2 M) | Canada (0.76 M) | Fondation des Nations Unies (0.43 M) | Comité International Olympique (0.27 M) | ONUSIDA (0.03 M) | Donateurs privés (0.08 M)

Donateurs pour les contributions régionales et subrégionales en 2019

Allemagne (13.1 M) | Etats Unis d'Amérique (10 M) | Canada (4.6 M) | Suède (4 M) | Donateurs privés Australie (3.8 M)

Principaux donateurs pour les contributions non-affectées en 2019

Suède (90.4 M) | Norvège (44.5 M) | Pays-Bas (37.5 M) | Donateurs privés Espagne (33 M) | Royaume-Uni (31.7 M) | Allemagne (26.7 M) | Danemark (24.4 M) | Donateurs privés République de Corée (17.3 M) | Suisse (15.1 M)

Contacts

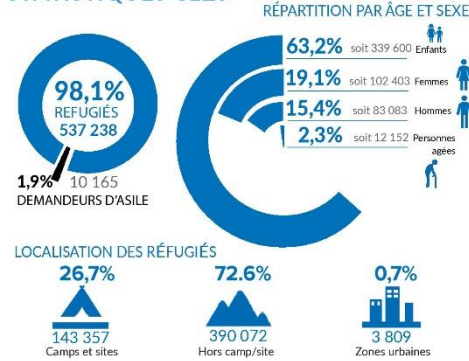
David Nthengwe, Senior Regional External Relations Officer, – UNHCR Regional Representation Kinshasa, kirchhof@unhcr.org, Tel: +243 996 041 000, +243 817 009 484

Alexandra Stenbock-Fermor, Associate External Relations and Reporting Officer, – UNHCR Regional Representation Kinshasa, stenbock@unhcr.org, Tel: +243 996 041 000, +243 822 253 121

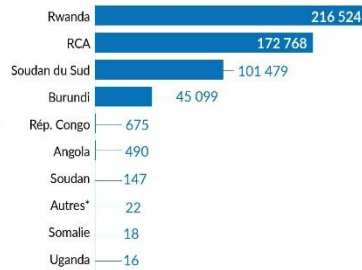
[DR Congo Emergency page](#) | [UNHCR DRC operation page](#) | [Facebook](#) | [Twitter](#)

547 403

NOMBRE TOTAL DE RÉFUGIÉS ET DEMANDEURS D'ASILE
STATISTIQUES CLÉS



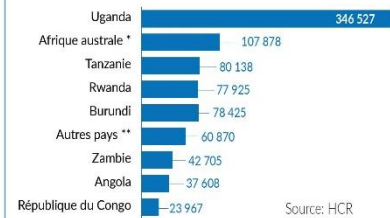
POPULATION DE RÉFUGIÉS PAR PAYS D'ORIGINE



RÉFUGIÉS DE LA RDC EN AFRIQUE

853 043

NOMBRE TOTAL DE RÉFUGIÉS DE LA RDC



*L'Afrique australe comprend le Namibie, le Botswana, le Lesotho, le Malawi, le Zimbabwe, le Mozambique, Madagascar, l'Afrique du Sud et le Royaume d'Eswatini.
**Les autres pays comprennent le Soudan du Sud, le Kenya, la République centrafricaine et le Tchad.

