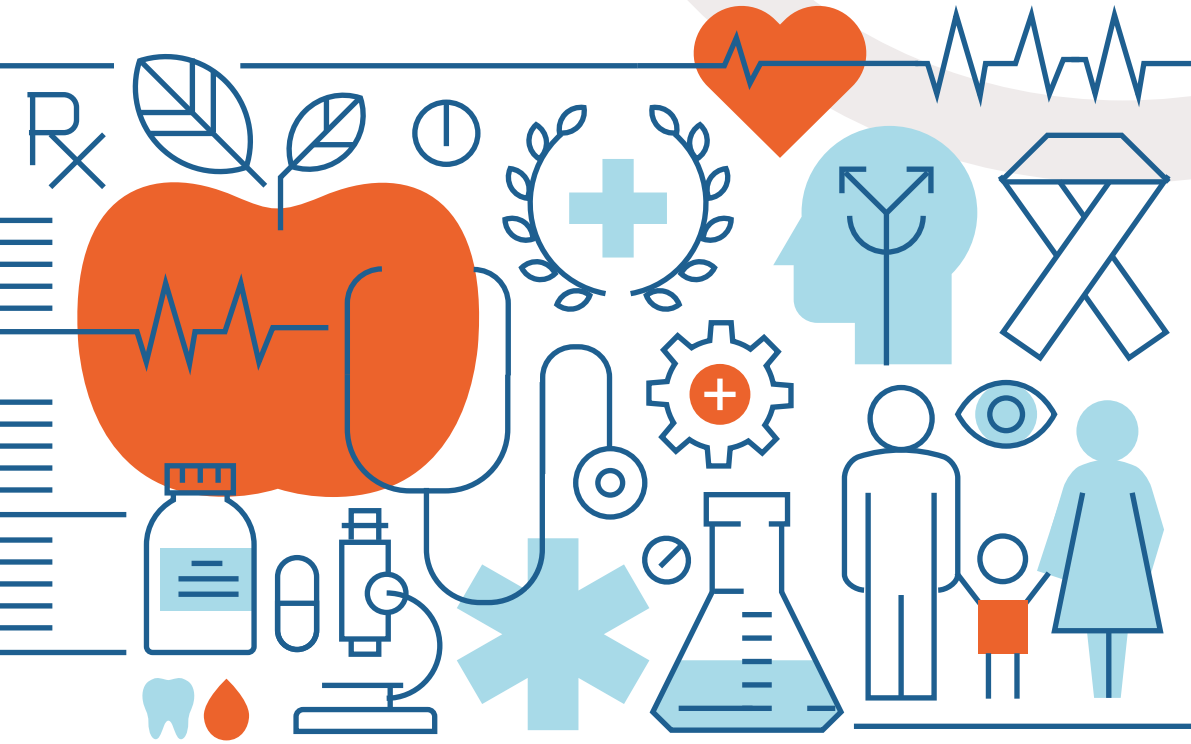




**MÜLTECİ DESTEK DERNEĞİ**  
**REFUGEE SUPPORT CENTER**

# **COVID-19 KRİZİ SÜRECİNDE TÜRKİYE'DEKİ MÜLTECİLERİN DURUM ANALİZİ**



# COVID-19 KRİZİ SÜRECİNDE TÜRKİYE'DEKİ MÜLTECİLERİN DURUM ANALİZİ RAPORU 2020

© 2020 MUDEM. Tüm hakları saklıdır.

## Araştırmacılar

Abdusselam Aksu  
Adnan Ay  
Alican Kablan  
Erkin Şahiner  
Fatma Alzein  
Hala Avvak  
Hasan Şahin  
İpek Zengin  
M. Selman Gündüztepe  
Rokaya İbrahim  
Sami Gündoğan  
Simge Coşkun  
Ster Mahmut  
Şeyma Cevizci  
Tarık Ağaoğlu

## Editörler

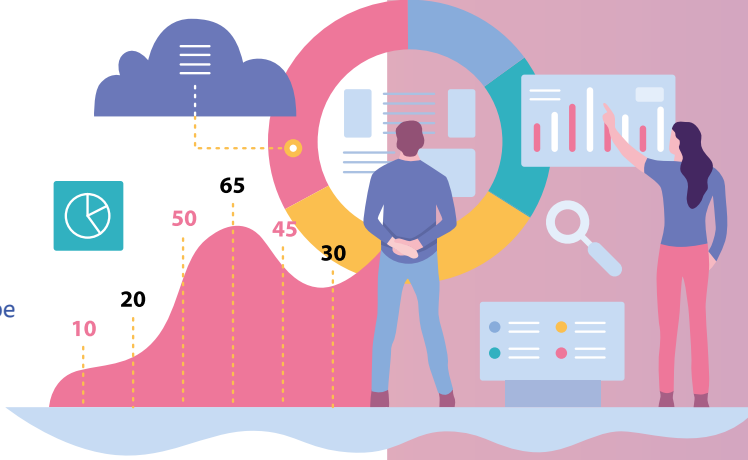
Ahmet Suat Alioğlu  
Alican Yücel  
Begüm Paçacıoğlu  
Cansu Taşdemir  
Ezgi Aybar  
İbrahim Altay  
Safa Karataş

## Çevirmen

Ahmet Suat Alioğlu

## Tasarım

Mert Oskeroğlu



**MÜLTECİ DESTEK DERNEĞİ**  
**REFUGEE SUPPORT CENTER**

## İÇİNDEKİLER

3

### GİRİŞ

- Mülteci Destek Derneği Hakkında
- Rapor Hakkında

9

### METODOLOJİ

15

### BULGULAR

- COVID-19 Pandemisinin Türkiye'deki Mülteciler Üzerindeki Etkisi
- COVID-19 Hakkında Farkındalık Durumu
- Sağlık Hizmetlerine Erişim
- Eğitime Erişim
- Temel İhtiyaçlara ve Geçim Kaynaklarına Erişim
- Sosyal Uyum

37

### SONUÇ VE ÖNERİLER



# GİRİŞ

## Mülteci Destek Derneği Hakkında



## MÜLTECİ DESTEK DERNEĞİ REFUGEE SUPPORT CENTER

Mülteci Destek Derneği (MUDEM), sığınmacıların, mültecilerin, göçmenlerin, insan ticareti mağdurlarının, uluslararası koruma talep edenlerin ve vatansız kişilerin sorunlarına yönelik yurt içinde ve yurt dışında faaliyetler yürütmek için 2014 yılında Ankara'da kurulmuştur. Kurulduğu günden bu yana mülteci ve sığınmacıların hak ve hizmetlere erişmeleri konusunda sosyal ve hukuki destek veren, psiko-sosyal destek sağlayan, sosyal yaşama entegre olmaları amacıyla çeşitli faaliyetler düzenleyen MUDEM, Türkiye'nin çok çeşitli illerindeki saha ofisleri, toplum merkezleri, mobil ekipleri ve yurt dışında İrlanda, Dublin'deki temsilciliği ile faaliyet göstermektedir.

MUDEM, toplum içinde sosyal uyumun tesisine katkı sunmayı ve mülteci ve ev sahibi topluluk arasında empati ve diyalog imkanları geliştirmeyi ve hassas gruplar için güvenli ve olumlu koşullara sahip bir yaşam alanı oluşturmayı amaçlamaktadır.

MUDEM, dil, din, ırk, cinsiyet, cinsiyet yönelim veya siyasi görüş ayrımı gözetmeksizin tüm sığınmacı ve mülteci gruplarına hizmet sunmaktadır.

MUDEM, faaliyetlerini sosyal çalışmacılar, koruma uzmanları, psikologlar, avukatlar, sağlık eğitimcileri, saha çalışanları, uyum uzmanları, engelli uzmanları, hekimler, tercümanlar gibi çok farklı disiplinlerden gelen çalışma arkadaşları ile sürdürmektedir.

MUDEM, mülteci ve sığınmacılara ilişkin toplumsal farkındalığı artırmak, bu alanda faaliyet gösteren sivil toplum kuruluşları ve kamu kurumları arasında iş birliği ve iletişimi güçlendirmek amacıyla da toplantılar ve konferanslar düzenlemektedir.

Alanında uzman ekipleriyle MUDEM, yerel otoriteler ve diğer sivil toplum kuruluşları ile iş birliği yaparak mülteci ve sığınmacıların hak ve hizmetlere erişimini kolaylaştırmaya çalışmaktadır.

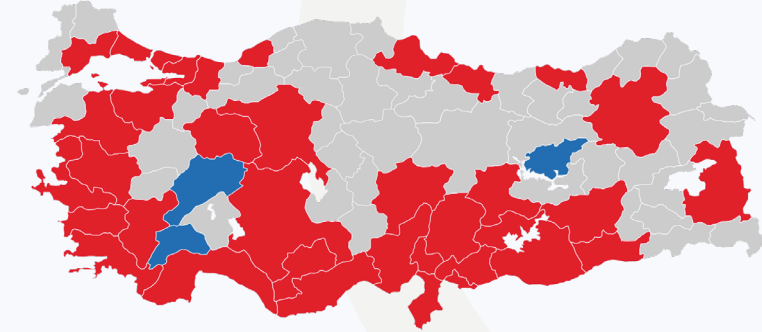


# Rapor Hakkında



Türkiye'de illere göre COVID-19 vaka sayısı

İlk olarak 2019 yılının Aralık ayında Çin'in Wuhan kentinde görülen COVID-19, kısa zamanda birçok ülkeye yayılmış ve 11 Mart 2020 tarihinde Dünya Sağlık Örgütü tarafından pandemi olarak ilan edilmiştir.<sup>1</sup> Türkiye'de COVID-19'a dair ilk resmi vaka açıklaması 10 Mart 2020 tarihinde yapılmış ve virüse bağlı olarak ilk ölüm 15 Mart 2020 tarihinde gerçekleşmiştir.<sup>2</sup> 18 Mayıs 2020 itibarıyla ulaşılan son güncellemeye göre Türkiye, 149.435 tespit edilmiş pozitif vaka ile dünya ölçeğinde dokuzuncu sırada bulunmaktadır.<sup>3</sup>



Girişte karantina

Giriş çıkışları kapatılan şehirler

## Türkiye'de illere göre sokağa çıkma kısıtlaması

Türkiye'de, pandeminin yayılımını önlemek amacıyla başta Sağlık Bakanlığı olmak üzere ilgili kamu kurumları ivedilikle önlemler almıştır. İlk olarak, yurtdışı giriş çıkışları kısıtlanmıştır. Hastalığın daha fazla etkilediği bilinen kronik rahatsızlığı olanlarla, 65 yaş üstü ve ardından taşıyıcı olma potansiyeli olduğu düşünülen 20 yaş altı çocuk ve gençler için sokağa çıkma kısıtlaması getirilmiştir. Tüm restoran, kafe, alışveriş merkezi vb. yerler kapatılmış ve ibadethanelerde cemaatle gerçekleştirilen ibadetlere ara verilmiştir. Pandeminin Türkiye'de görüldüğü ilk günlerden itibaren, alınan tedbirler kapsamında tüm eğitim faaliyetlerine uzaktan devam edilmesi kararlaştırılmıştır.

11-12 Nisan tarihinden başlamak üzere, çoğunlukla hafta sonları ve resmî tatil günlerini kapsayacak şekilde, 31 şehirde (30 büyükşehir ve Zonguldak) geniş çaplı sokağa çıkma kısıtlaması ilan edilmiştir. Pandeminin Türkiye'de görüldüğü ilk günlerden itibaren, alınan tedbirler kapsamında tüm eğitim faaliyetlerine uzaktan devam edilmesi kararlaştırılmıştır.

<sup>1</sup> World Health Organization, Virtual Press Conference on COVID-19, March 11, 2020.

<sup>2</sup> <https://covid19.saglik.gov.tr/>

<sup>3</sup> <https://coronavirus.jhu.edu/map.html>



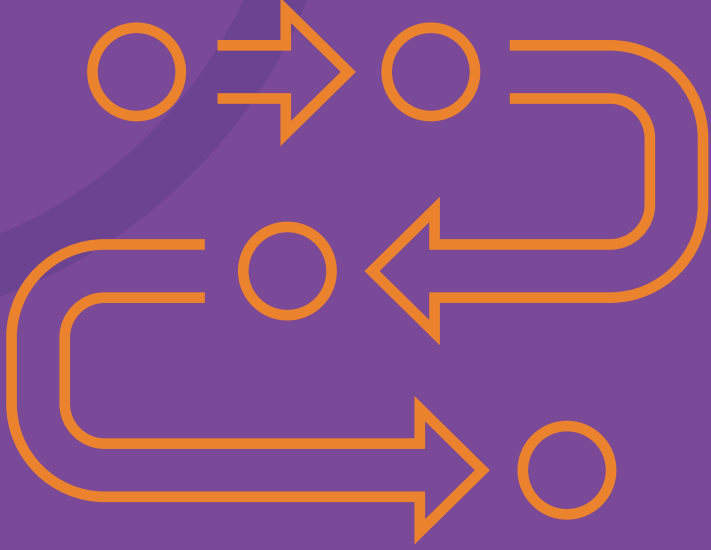
Alınan tüm resmi önlemlerin ve getirilen kısıtlamaların yanı sıra, tüm Türkiye’de Sağlık Bakanlığı’nın çağrısıyla gönüllü karantina süreci başlatılmıştır. Bu zorunlu olmadıkça evden çıkmama çağrısı üzerine MUDEM, 17 Mart 2020 tarihinden itibaren tüm operasyonlarını yararlanıcılarını etkilemeyecek ölçüde, çalışanların evlerinden telekomünikasyon araçlarıyla sürdürmeye başlamıştır. Tüm danışmanlık faaliyetlerinin eksiksiz bir şekilde sürdürülebilmesi amacıyla her bir hizmet birimi için çağrı hatları oluşturulmuş, çeşitli sebeplerden ötürü resmî duyurular ve alınan önlemler hakkında bilgilere erişimi olmayan yararlanıcılar için düzenli bilgilendirme aramaları gerçekleştirilmiştir. Psikososyal destek faaliyetleri telekomünikasyon araçları kullanılarak devam ettirilmiş, bununla birlikte geçim kaynaklarına erişim, hukuki destek, sosyal danışmanlık ve mali yardımlar gibi çalışma başlıklarında da herhangi bir kesinti olmamıştır. MUDEM’in destekçileriyle yaptığı görüşmeler sonucunda bazı insani yardım imkanları oluşmuş ve söz konusu dağıtımlar MUDEM saha ekipleri tarafından ihtiyaç sahibi bireylerle buluşturulmuştur.

Bunun yanı sıra MUDEM, sosyal medya hesaplarından, yararlanıcılarının doğru ve etkin bir biçimde bilgiye erişimlerini güçlendirmek için düzenli olarak Türkçe, Arapça, Farsça ve İngilizce dillerinde bilgi paylaşımları yapmaktadır.

Türkiye’de pandemi kapsamında alınan tedbir ve getirilen kısıtlamalardan en çok etkilenen gruplardan biri de kuşkusuz mültecilerdir. Yapılan bilgilendirme ve danışmanlık aramalarında tespit edilen etkilerin başında, geçim kaynaklarına erişim kısıtlılığı gelmektedir. Büyük bir çoğunluğu üretim ve hizmet sektöründe çalışan mültecilerin yaşam koşullarının zorlaşması, bu çalışmayı zorunlu kılmıştır. Çalışmada, COVID-19 pandemisinin ve beraberinde getirilen kısıtlamaların, mülteciler üzerinde yarattığı etkinin ölçülmesi amaçlanmaktadır. Kısa zamanda ve kısıtlı imkanlarla gerçekleştirilen durum analizi ile mültecilerin bu süreçte yaşadıkları sorunlara ışık tutulması ve sağlanan bilimsel veri ile, alandaki paydaşlarımıza mevcut ve kriz sonrası müdahalelerinin tasarımında destek olunması amaçlanmaktadır.



# Metodoloji



Nisan ayında MUDEM tarafından başlatılan bu hızlı durum analizi çalışması, COVID-19 pandemisinin Türkiye'deki mülteciler üzerindeki etkisi ile ilgili ulusal ve uluslararası aktörler ve kamuoyunun bilgi ihtiyacının karşılanması amacıyla yürütülmüştür. Çalışma kapsamında tele anket yöntemi ile nicel ağırlıklı veriler elde edilmiştir. Çalışma, 12 Arapça ve 3 Farsça konuşan görüşmeci tarafından yürütülmüş ve toplamda 385 haneye ulaşılmıştır. Hane başına yaşayan birey sayısının beş olarak tahmin edildiği durumda, söz konusu çalışmanın 2000 bireyi kapsadığı söylenebilir.

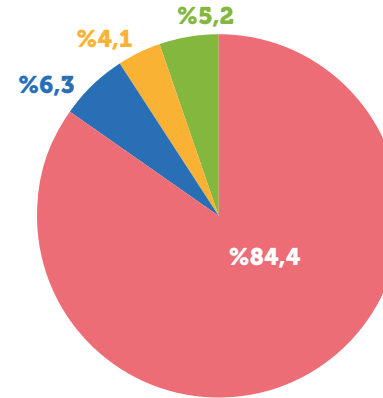
Bölgeler	Geçici Koruma		Uluslararası Koruma		Toplam
	Kadın	Erkek	Kadın	Erkek	
Akdeniz	55	56	3	3	117
Doğu Anadolu	4	4	1	0	9
Ege	8	9	0	1	18
Güneydoğu Anadolu	51	46	5	4	106
İç Anadolu	11	10	8	7	36
Karadeniz	3	4	2	1	10
Marmara	34	30	13	12	89
<b>Toplam</b>	<b>166</b>	<b>159</b>	<b>32</b>	<b>28</b>	<b>385</b>

*Katılımcıların cinsiyet ve statülerinin bölgelere göre dağılımları*

Hedef grubu Türkiye'deki on sekiz yaş üstü tüm mülteciler olarak tasarlanan bu çalışmada, resmi verilere göre, yoğun mülteci yerleşimci oranına sahip olan il ya da iller (Adana, Adıyaman, Gaziantep, Hatay, İstanbul, İzmir, Kilis, Mardin, Şanlıurfa ve Ankara) coğrafi bölgelerinin temsilcileri olarak çalışmaya dahil edilmiştir. Ayrıca, Ağrı, Burdur, Isparta, Kars, Kırıkkale, Manisa, Samsun, Trabzon ve Yalova illeri, mültecilere yönelik sivil toplum kuruluşlarının sağladığı hizmetlerin sınırlı olduğu yerlerdeki durumun incelenmesi için seçilmiştir. Türkiye'deki farklı 18 ilden basit rastgele örnekleme yöntemi ile 1000 kişi seçilmiş, %95 güven aralığında ve %5 hata payında örneklem boyutu 385 olarak hesaplanmış ve listelenen MUDEM yararlanıcıları ile anket görüşmeleri gerçekleştirilmiştir. Çalışmanın, veri toplama kısmı yedi günde tamamlanmıştır.

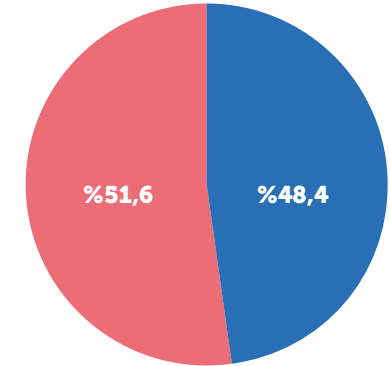
Toplumsal Cinsiyete Dayalı Şiddet (TCDŞ) bileşeni için ölçümlerin tele anket yöntemi ile sağlıklı bir şekilde gerçekleştirilemeyeceği öngörüsü ve uygulama açısından sınırlılıkların olması sebebiyle, TCDŞ konusuna, çalışma kapsamında irdelenen bileşenler arasında yer verilmemiştir. Kuşkusuz, pandemi dönemleri gibi kriz zamanlarında, kadın ve kız çocuklarının, hane içerisinde artan gerilimler sebebiyle, aile içi şiddet ve diğer şiddet türlerine maruz kalma riskleri artabilir.<sup>4</sup> Bu nedenle, TCDŞ mağduru olduğu bilgisi bulunan ya da bu risk altındaki

tüm yararlanıcılarımızla bu dönemde etkin bir şekilde iletişimi sürdürüp, gerektiği durumlarda ilgili otoritelerle iş birliği içerisinde vakaları takip etmekteyiz. Bu çalışmanın sınırlılıkları her ne kadar TCDŞ konusunu kapsamamız önünde engel teşkil etmiş olsa da MUDEM'in temel değerlerinden biri olan "toplumsal cinsiyet eşitliği" ışığında, olası ve mevcut TCDŞ mağduriyetleri, kriz sonrası bir perspektif ile daha sonrasında ayrıca çalışılıp raporlaştırılacak ve kamuoyu ile paylaşılacaktır.



Suriyeli Afganistanlı İranlı Iraklı

Anket katılımcılarının uyruk dağılımları



Anket katılımcılarının cinsiyet dağılımları

<sup>4</sup>UN Women, COVID-19 and Ending Violence Against Women and Girls, 2020.





# Bulgular

## COVID-19 Pandemisinin Türkiye'deki Mülteciler Üzerindeki Etkisi





## COVID-19 Pandemisi Hakkında Farkındalık Durumu

Yüksek riskli bir sağlık sorunu niteliği taşımakta olan ve küresel bir tehdit unsuru oluşturan yeni tip COVID-19 pandemisi, ilk vakanın 10 Mart 2020 tarihinde T.C. Sağlık Bakanlığı tarafından bildirilmesiyle resmi olarak Türkiye'de ortaya çıkmıştır. Yine Sağlık Bakanlığı'na ait web sitesi<sup>5</sup> aracılığıyla pandemi ve neden olduğu hastalık hususunda rutin olarak bilgilendirmeler gerçekleştirilmektedir ve bu süreçte Arapça ve İngilizce COVID-19 bilgilendirme rehberi ve el broşürleri paylaşılmıştır. Bunun yanı sıra, İçişleri Bakanlığı başta olmak üzere diğer Bakanlıklar da alınan önlemler ve güncel durum paylaşımlarına devam etmektedir. Bakanlıklar, pandemi süresince çok dilli paylaşımlar yaparak mültecilerin pandemi ile ilgili bilgiye ve farkındalığa erişimlerini desteklemektedir ancak, rutin paylaşımlar sıklıkla sadece Türkçe yapılmaktadır.

Gerçekleştirilen çalışma esnasında seçilen kişiler %65 oranında, pandemi sürecinde İl Göç İdaresi Müdürlükleri'nin güncel paylaşımlarından haberdar olmadıklarını belirtmişlerdir.

<sup>5</sup><https://covid19bilgi.saglik.gov.tr/tr/>

# Bulgular:

## Farkındalık Durumu

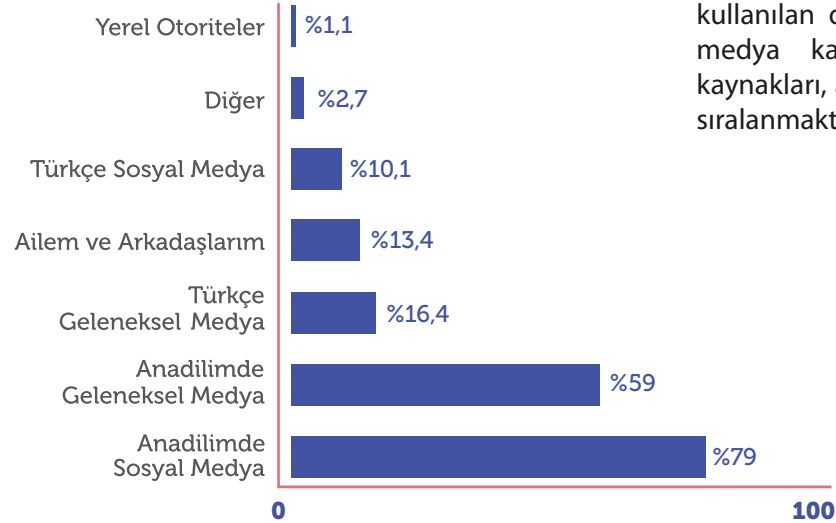
Anket katılımcıları, pandemi sürecinde yüksek oranda devlet kurumlarına başvurularını gerektirecek acil bir durum yaşamadıklarını, başvuran kişiler ise %59 oranında başvurularına yönelik hizmeti sorunsuz aldıklarını, alamayanların tümü ise hizmetin neden verilemediğinin kendilerine açıklandığını dile getirmiştir. Hizmet alamayanların büyük çoğunluğu yaşanan olağanüstü durum nedeniyle hizmeti alamadıklarını belirtmişlerdir.

Bilindiği gibi; farkındalığı artırmak amacı ile başta Dünya Sağlık Örgütü olmak üzere sağlık kuruluşları, yerel ve ulusal otoriteler ve sivil toplum örgütleri, hastalık belirtileri, pandemiye yönelik alınması gereken önlemler ve ilgili destek hatları gibi önemli hususlarda farkındalık çalışmaları yürütmektedir.<sup>6</sup>

Bunlar arasında örnek olarak gösterilebilecek en iyi uygulamalardan biri, SGDD-ASAM'ın COVID-19 özelinde hazırladığı, oldukça dinamik ve çok dilli web sitesidir.<sup>7</sup>

Gerçekleştirilen anketlerde maske kullanımı, sosyal izolasyon ve dezenfeksiyon yöntemleri gibi konularda çok yüksek oranda farkındalık olduğu gözlenmiştir. Ateş ve öksürük gibi yaygın belirtilere dair farkındalık oranları oldukça yüksek olmakla birlikte bitkinlik, nefes darlığı, tat ve koku alamama gibi belirtilerin anket katılımcıları tarafından daha az bilindiği saptanmıştır.

Katılımcılar tarafından, bilgiye erişim kaynağı olarak işaret edilen en popüler mecranın, %79 oran ile ana dillerinde sosyal medya kanalları olduğu görülmüştür. Bununla birlikte, yaygın olarak kullanılan diğer kaynaklar; ana dilde geleneksel medya kaynakları, Türkçe geleneksel medya kaynakları, aile, arkadaşlar ve yerel otoriteler olarak sıralanmaktadır.



*Pandemi konusundaki bilgi kaynakları*

<sup>6</sup><https://www.who.int/emergencies/diseases/novel-coronavirus-2019/technical-guidance/infection-prevention-and-control>

<sup>7</sup><https://covid19.sgdd.org.tr>

# Bulgular:

## Sağlık Hizmetlerine Erişim



MÜLTECİ DESTEK DERNEĞİ  
REFUGEE SUPPORT CENTER



## Sağlık Hizmetlerine Erişim

Dünya genelinde yüksek hızlı bir yayılma gösteren ve Dünya Sağlık Örgütü tarafından Mart 2020'de pandemi olarak ilan edilen COVID-19, tüm insan toplulukları üzerinde ciddi derecelerde olumsuz etkiler yaratmıştır. Özellikle hassas gruplardan sayılan mülteciler, bu süreçte en fazla risk altındaki gruplardandır.

Dünya genelinde en büyük mülteci nüfusuna ev sahipliği yapan Türkiye, Birleşmiş Milletler Mülteciler Yüksek Komiserliği kayıtlarına göre 3,6 milyon Suriyeli ve 311 bin Suriyeli olmayan kişiye ev sahipliği yapmaktadır.<sup>8</sup> Pandemi sürecinde mültecilerin çoğu kalabalık ortamlarda ve zor koşullarda yaşamalarından dolayı artan bulaşma ve yayılma riskiyle, virüse karşı daha savunmasız hale gelmektedir. Bu sebeple bahsi geçen savunmasız gruplar tarafından karşılaşılan temel ihtiyaçlardan birinin de sağlık hakkı ve sağlık hizmetlerine erişim olduğu görülmektedir.

COVID-19 pandemisi kapsamında Sağlık Bakanlığı internet sitesi üzerinden Türkçe<sup>9</sup>, İngilizce<sup>10</sup> ve Arapça<sup>11</sup> olmak üzere üç dilde bilgilendirme rehberi yayınlamış ve el broşürleri hazırlamıştır.

<sup>8</sup>[http://popstats.unhcr.org/en/overview#\\_ga=2.15004976.781592841.1587988104-1327150870.1561492522&\\_gac=1.16510722.1587988104.EAIalQobChMI55eyvsSI6QIVC0HTCh2iGAtvEAAYASAAEgKIVPD\\_BwE](http://popstats.unhcr.org/en/overview#_ga=2.15004976.781592841.1587988104-1327150870.1561492522&_gac=1.16510722.1587988104.EAIalQobChMI55eyvsSI6QIVC0HTCh2iGAtvEAAYASAAEgKIVPD_BwE)

<sup>9</sup><https://covid19bilgi.saglik.gov.tr/tr/>

<sup>10</sup><https://hsgm.saglik.gov.tr/tr/covid-19-i-ngilizce-dokumanlar.html>

<sup>11</sup><https://hsgm.saglik.gov.tr/tr/covid-19-arapca-dokumanlar.html>

# Bulgular:

## Sağlık Hizmetlerine Erişim



Buna ek olarak sosyal medya hesaplarından bilgilendirmeye yönelik videolar paylaşılmaktadır.<sup>12</sup> Türkiye’de mültecilerin sağlık hizmetlerine erişimleri, statülerine göre değişiklik göstermektedir. Bu kapsamda koruyucu sağlık hizmetleri konusu öncelikli olmak üzere, mültecilerin yoğun olarak yaşadıkları yerlerde birinci basamak sağlık hizmetleri sunmak için Toplum Sağlığı Merkezleri (TSM) bünyelerinde Yabancı Uyruklular Poliklinikleri (YUP)<sup>13</sup> ve Göçmen Sağlığı Merkezleri (GSM)<sup>14</sup> kurulmuştur. Fakat COVID-19 pandemisi ile mücadele kapsamında 13 Nisan 2020 tarihinde Resmî Gazete’de yayınlanan 2399 sayılı Cumhurbaşkanlığı Kararnamesi ile hastanelerde herhangi bir sosyal güvencesi olup olmadığına bakılmaksızın tüm kişilerin, kişisel koruyucu ekipmanlara, tanı testlerine, kitlere ve ilaç tedavisine erişimi güvence altına alınmış ve COVID-19 tedavisi artık “acil hal” kapsamında sayılmıştır.<sup>15</sup> Ekonomik açıdan çok daha müreffeh ülkelerde, sosyal güvenlik sisteminin dışında kalan kişilerin bu kritik dönemde yaşadıkları güçlükler göz önünde bulundurulduğunda, Türkiye’nin başta mülteciler olmak üzere ekonomik açıdan dezavantajlı çok sayıda insana sağlamış olduğu bu hak, uluslararası arenada örnek olabilecek nitelikte bir adımdır.

<sup>12</sup> <https://www.instagram.com/saglikbakanligi>

<sup>13</sup> <https://hsgm.saglik.gov.tr/tr/yabanc%C4%B1-uyruklar-poliklini%C4%9Fi.html>

<sup>14</sup> <https://hsgm.saglik.gov.tr/tr/g%C3%B6çmen-sa%C9%4Fl%C4%B1C9%4F%C4%B1-1merkezleri.html>

<sup>15</sup> <https://www.resmigazete.gov.tr>

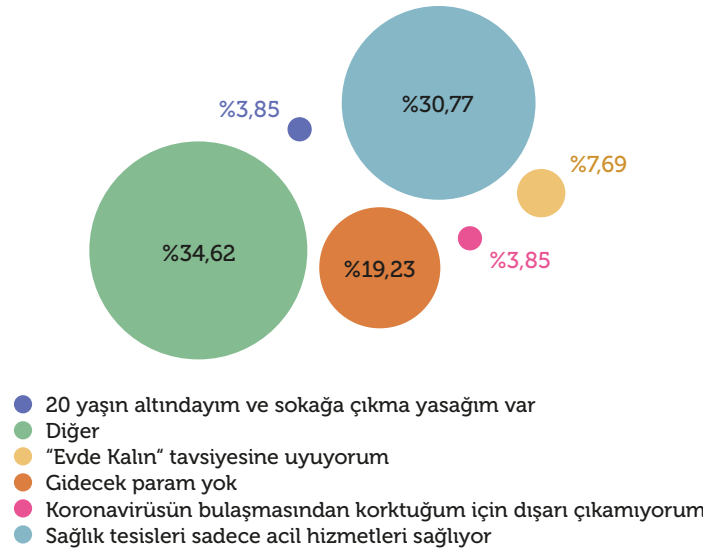
# Bulgular:

## Sağlık Hizmetlerine Erişim

Mültecilerin başta dil bariyeri olmak üzere sosyal uyum konusunda yaşadıkları birtakım sorunlar, endişeler ve bilgi eksikliklerinden kaynaklanan çekinceler, COVID-19 pandemisi sürecinde sağlık hizmetlerine erişim konusunda bazı isteksizlikler yaratmaktadır. Bu süreçte çalışma kapsamındaki katılımcılar arasında, tanı testlerinde pozitif çıkma durumunda sınır dışı edilme, evden veya işten çıkarılma gibi korku ve endişeler sebebiyle hastaneye gitmeye istekli olmadıkları sonucu da çıkmıştır. Ayrıca daha önce de bahsedildiği gibi kalabalık yaşanan barınma koşullarında veya iş yerlerinde hijyen ve sosyal mesafeye yeteri kadar dikkat edilememesi de virüsün yayılmasına ortam hazırlamaktadır. Bu nedenle, hukuki olarak müdahale ve takibin güç olduğu kayıt dışı çalışma hariç, sınır dışı edilme, evden çıkarılma vs. gibi gerçek dışı endişelerin giderilmesi, kişilerin zamanında sağlık kuruluşlarına başvurması açısından elzemdir. Toplum sağlığı açısından da büyük önem taşıyan bu husus, ancak etkin bir iletişim ile çözüme kavuşabilir. Bu konu da birçok diğer başlıkta olduğu gibi, tüm paydaşların, bilgilendirme konusundaki boşluğu acilen doldurmaları gerektiğini işaret etmektedir.



Sağlık hizmetlerine erişememe konusunda karşılaşılan engeller



MÜLTECİ DESTEK DERNEĞİ  
REFUGEE SUPPORT CENTER

MUDEM'in çalışma yürüttüğü tüm illerdeki mültecilerle gerçekleştirilen anketler sonucunda katılımcıların %48'i COVID-19 pandemisi sürecinde hastane randevuları, ilaç temini, raporların yenilenmesi gibi sağlık hizmetlerine yönelik yapılan güncellemeler hakkında bilgileri olduğunu, %52'si ise yeterli bilgilerinin bulunmadığını ifade etmiştir. Anket sonuçlarına göre, erkeklerin ise %54'ünün, kadınların ise sadece %40'ının güncellemeler ile ilgili bilgi sahibi oldukları görülmüştür. Kişilerin bu kritik süreçte yeterli bilgiye sahip olmamaları, sağlık hizmetlerine erişme konusunda büyük bir engel teşkil etmektedir ve bu bağlamda bilgilendirilme çalışmalarının önemi fazlasıyla öne çıkmaktadır.

MUDEM veritabanı üzerinden belirlenen örneklem doğrultusunda anket uygulanan katılımcıların %34'ünün hanesinde diyabet, hipertansiyon, organ yetmezliği veya kanser gibi kronik hastalığı olan en az bir kişi bulunmaktadır ve kronik hastalık taşıyan bireylerin çoğunlukla erkek olduğu gözlemlenmiştir. Kronik hastalığı olan kişilerin, bu olağanüstü durumdan daha fazla etkilendiği ve hastalığı yenme olasılığının düşük olduğu göz önünde bulundurulacak olursa, bu süreçte söz konusu hassasiyetleri taşıyan mültecilerin bu açıdan da risk grubunda yer aldıklarını ve mülteci olmaktan ötürü ortaya çıkmış hassasiyetlerinin arttığını söylemek mümkündür.

# Bulgular:

## Sağlık Hizmetlerine Erişim

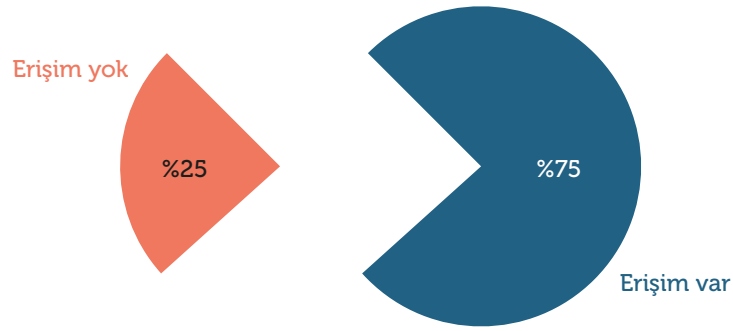
Ayrıca dünya genelindeki istatistiklere bakıldığında erkeklerin bu hastalığı kadınlara oranlara daha şiddetli geçirdiğini ve ölüm oranının daha yüksek olduğunu belirtmek gerekir.

Anket katılımcılarının aile üyeleri dahil %99'una COVID-19 tanısı konmadığı öğrenilmiştir. %1'lik bir oranla tanı testlerinde pozitif teşhis konulan kişi olduğu sonucuna varılmıştır. Bu çalışmanın yayınlandığı 18 Mayıs 2020 tarihi itibarıyla Türkiye'de 149.435 pozitif vaka tespit edilmiştir. Bu da, toplam ülke nüfusunun %0,18'ine tekabül etmektedir. Bu bağlamda, yaklaşık 400 haneyi kapsayan bu çalışmada ortaya çıkan %1'lik oran, Türkiye'deki pozitif vaka sayısının toplam nüfusa oranını teşkil eden %0,18'in yanında oldukça yüksektir. Bu durum, mültecilere yönelik acil bilgilendirme çalışmalarının önemini bir kez daha hatırlatmaktadır.

Anket katılımcıları, çoğunlukla bu süreçte herhangi bir rahatsızlık sebebiyle hastane birimlerine başvurmadıklarını belirtmiştir. Hastane birimlerine başvuranların %26'sı sağlık hizmetlerinden yararlanmadığını belirtirken, %74'ü sağlık hizmetlerine ulaşabilmiştir. Bu süreçte sağlık hizmetine erişemediğini belirtenlerin çoğu hastaneye randevu almadan veya maskesiz bir şekilde gitmiş olmalarından dolayı sağlık hizmetlerinden yararlanamadıklarını dile getirmişlerdir. Ayrıca, kişiler sair nedenlerle sağlık hizmeti almaktan uzak durmaktadırlar. Sağlık tesislerinin sadece acil vakalara müdahale etmesi, ekonomik sebepler, Sağlık Bakanlığı tarafından yapılan "evde kal" çağırısı, COVID-19 hastalığının bulaşmasından korkulması ve belirli yaş gruplarına uygulanan sokağa çıkma kısıtlaması sebebiyle kişiler, sağlık hizmetlerine erişim bakımından engellerle karşılaşmakta ve çekinceler yaşamaktadırlar.

## Eđitime Eriřim

Türkiye’de COVID-19 pandemisi kapsamında alınan tedbirlerden en çok etkilenen alanlardan biri de eğitim olmuřtur. Bu kapsamda T.C. Millî Eğitim Bakanlığı tarafından 17 Mart 2020 tarihinde eğitime bir hafta ara verildiđi açıklanmış, ardından eğitimde sürdürülebilirliđin sađlanması amacıyla 23 Mart 2020 tarihinde uzaktan eğitim sistemine geçilmiştir. Bu çalışmada, pandemi öncesi dönemde de eğitim alanında çeřitli sorunlar yaşamakta olan mülteci toplulukların uzaktan eğitim hizmetlerine erişim durumları değerlendirilmiştir. Çalışma kapsamında yürütölen anketin “eđitime erişim” bölümünde, katılımcılara uzaktan eğitim programları hakkında bilgi düzeylerini ve bu programlara erişim için gerekli imkânlara sahip olma durumlarını değerlendirmek amacıyla tasarlanmış sorular yöneltilmiştir.



Uzaktan eğitim için teknik imkânlara erişim durumu

Ankete katılan yararlanıcıların %53’ünün hanelerinde okul çağında olan en az bir kiři bulunurken, bu katılımcıların %83’lük bir kısmı uzaktan eğitim programları hakkında bilgi sahibi olduklarını belirtmişlerdir. Uzaktan eğitim programları hakkında bilgi sahibi olma oranının oldukça yüksek olmasına rağmen, bu gruptaki katılımcıların yalnızca %69’u hanelerinde uzaktan eğitim hizmetlerine erişebilmektedir. Ayrıca, hanesinde okul çağında birey bulunan katılımcıların %25’i, uzaktan eğitim hizmetlerine erişebilmek için gerekli olan internet bađlantısı, televizyon, bilgisayar, tablet, akıllı telefon, vb. imkânlara sahip olmadığını belirtmiştir.

Bu çalışmada, pandemi sürecinde uzaktan eğitim hizmetlerine erişimin önündeki en yaygın engellerin, dil bariyeri, teknik ekipman eksikliđi (hanede televizyon, internet erişimi, akıllı telefon, bilgisayar, tablet, vb. bulunmaması), ev ortamının düzenli olarak eğitim almak için elverişli olmaması ve uzaktan eğitim hizmetleri hakkında bilgi eksikliđi olduđu tespit edilmiştir. Uzaktan eğitim hizmetlerine erişememe durumunun daha az karşılaşılan sebepleri arasında, pandemi süreci öncesinde eğitim hayatına son verilmiş olunması; uzaktan eğitim programlarından haberdar olup, hanede gerekli ekipman ve imkanların bulunmasına rağmen ilgili ders programlarına erişim konusunda güçlük çekilmesi gibi teknik bilgi yetersizliđi; derslere devam zorunluluđunun düzenli olarak denetlenememesi ve okul çağındaki bireylerin ders ortamında olmadıkları için dikkat dađınıklıđı ve ilgisizlik yaşamaları yer almaktadır.

Bu noktada en büyük engellerden biri olduđu tespit edilen dil bariyeri, velilerin çocuklarına verebilecekleri destek veya takip uygulamalarının da önüne geçen başat unsurlardan biridir. Dil bariyeri ya da kültürel adaptasyon güçlükleri gibi konulardan mustarip söz konusu çocuklardan, uzaktan eğitim sistemine adapte olamayanların, normalleşme ardından ayrıca yetiřtirme programlarına tabi tutulması gerekebilir.



### Temel İhtiyaçlara ve Geçim Kaynaklarına Erişim

Dünya Sağlık Örgütü tarafından yüksek riskli bir sağlık sorunu olarak nitelendirilen COVID-19 pandemisinin ekonomik etkileri, ortaya çıktığı ilk günlerden beri yoğun olarak hissedilmektedir.<sup>16</sup> Fazla sayıda insanın karantina koşullarında yaşaması ve sokağa çıkmanın sınırlandırılması, üretim ve tüketim süreçlerini ve pek çok sektörü ekonomik olarak olumsuz etkilemiştir.<sup>17</sup> Bunun yanı sıra pek çok kurum, çalışma sistemlerini değiştirerek evden çalışma yöntemine yönelmiş, virüsün kalabalık ortamda daha fazla yayılmasının önüne geçmeye gayret göstermiştir. Ancak evden çalışma sistemini benimseyemeyecek statüde olan meslek sahipleri, özellikle günlük işlerle geçimini sağlamaya çalışan kişiler için bu süreçte alınan önlemler ekonomik olarak bir tehdit ortamı yaratmıştır. Birçok çalışan da aynı bağlamda işsizlik ve ücretsiz izin tehlikesiyle karşı karşıya kalmıştır. Bu durum, hassas gruplar başta olmak üzere temel ihtiyaçlar ve geçim kaynaklarına erişimde halihazırda devam etmekte olan sorunların katlanarak artmasına neden olmuştur. Açıklanan “Ekonomik İstikrar Kalkanı” paketinde çalışma hayatında karşılaşılan sorunlara bir yanıt niteliğinde uygulamaya konulan “Kısa Çalışma ve İşsizlik Ödeneği” ise toplumdaki her kesimi kapsayamamaktadır.<sup>18</sup>

COVID-19 pandemisi, tüm mültecileri ve ev sahibi toplum mensubu bireyleri aynı şekilde etkilemiştir. Ancak mülteci gruplar için pandemi öncesinde, halihazırda sınırlı olan geçim kaynaklarına erişim imkanları, yetersiz gelir ve iş olanakları, temel ihtiyaçlara erişimde karşılaşılan güçlükler gibi konular göz önüne alındığında söz konusu gruplarda özgül hassasiyetler ortaya çıkmıştır.

<sup>16</sup> <https://www.who.int/dg/speeches/detail/who-director-general-s-opening-remarks-at-the-media-briefing-on-covid-19---11-march-2020>

<sup>17</sup> <https://www.ilo.org/global/topics/coronavirus/sectoral/lang--en/index.htm>

<sup>18</sup> <https://www.iskur.gov.tr/is-arayan/issizlik-sigortasi/issizlik-odeneği/>  
<https://www.iskur.gov.tr/isveren/kisa-calisma-odeneği/>

Sokağa çıkma kısıtlaması gibi yüksek derecede önem teşkil eden bilgilerin sadece Türkçe dilinde duyurulması, temel ihtiyaçlar bakımından takip edilmesi gereken bilgilendirmelere erişimi kısıtlanmıştır. Ancak Sağlık Bakanlığı tarafından Türkçeye ek olarak Arapça ve İngilizce dillerinde de yapılan pandemiye ilişkin önlemleri içeren paylaşımlar, sosyal izolasyonun tesisi ve kalabalık çalışma ortamlarında gerekli tedbirlerin alınması anlamında oldukça etkili bir zemin sağlamıştır.

Temel ihtiyaçlar ve geçim kaynaklarına erişim hususunda yürütülen bu çalışma esnasında mültecilerin pandemi sürecinden ekonomik olarak ne ölçüde etkilendikleri, karşılamakta zorlandıkları ihtiyaçlar, iş kayıpları yaşanmadıysa mevcut işyerlerinin süreçten nasıl etkilendiği gibi hususlar üzerinde yoğunlaşmıştır. Bu bağlamda ankete katılan kişilerin %91'i pandemiden ekonomik olarak etkilendiklerini belirtmiştir. Söz konusu ekonomik değişikliğin nedenine dair gerçekleştirilen ölçümde ise işten çıkarılma, ücret kesintisi ve günlük işlerin sonlandırılması kaynaklı nedenlerin sırasıyla, değişim oranında en yüksek paya sahip oldukları saptanmıştır.

Çalışmada, sahip olunan işin devam edip etmediği konusuna odaklanıldığında ise ankete katılan kişilerin %87'sinin işlerine devam edemedikleri saptanmıştır.



# Bulgular:

## Geçim Kaynaklarına Erişim

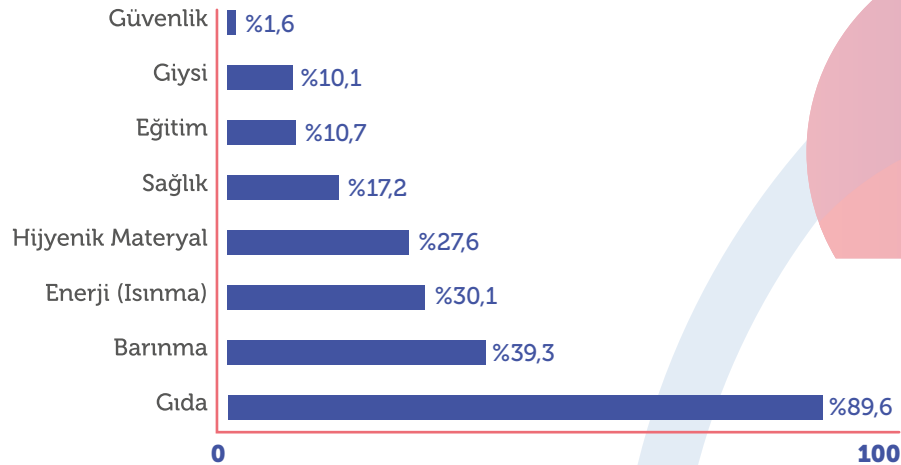
İşlerine devam eden kişilerin işyerlerinde ise çoğunlukla maske ve dezenfektan kullanımı ve sosyal mesafeyi artırmaya yönelik önlemlerin alındığı, bunun yanı sıra alınan bu önlemlerin uygulanışı esnasında herhangi bir ayrımcı tutum ile karşılaşmadığı sonucu ortaya çıkmıştır.

Anketler esnasında, özellikle günlük işlerde çalışan ve çalışma izni prosedürleri henüz sonuçlanmayan kişilerin güçlükler yaşadığı bilgisine ulaşılmıştır. Bahsi geçen kişiler Kısa Çalışma ya da İşsizlik Ödeneği'nden yararlanamamakta, henüz başvuru süreçleri devam eden ve halihazırda bir iş yerinde kayıt dışı çalışmakta olan kişilerin ise işlerine son verilmektedir.

Ayrıca 20 yaş altı ve 65 yaş üstü kişilere yönelik sokağa çıkma kısıtlamaları, geçim kaynaklarına erişimi daha da fazla sınırlandırmış, özellikle kalabalık ailelerin geçimlerini sağlamaları zorlaşmıştır.

Geçim kaynaklarına erişimin sınırlandırılması ile birlikte kişilerin temel ve acil ihtiyaçlara erişebilmelerinin de önü tıkanmıştır. Gerçekleştirilen anketlerde ulaşılan kişilerin %90'ı yeterli gıdaya, %39'u barınma olanaklarına, %30'u gerekli enerji kaynaklarına, %28'i hijyenik materyale, %17'si minimum sağlık koşullarına ve %10'u eğitim ve giyeceğe erişimde engeller yaşadığını dile getirmiştir.

Anket katılımcıları tarafından erişim güçlüğü yaşandığı belirtilen acil ihtiyaçlar



## Sosyal Uyum

COVID-19 pandemisi müdahale planı kapsamında ülke ve dünya çapında alınan önlemler çerçevesinde, göç alanında faaliyet gösteren sivil toplum örgütleri ve uluslararası kuruluşların çoğu uzaktan çalışma düzenine geçmiş ve sosyal uyuma yönelik çalışmaları da dahil olmak üzere, yüz yüze olan tüm faaliyetlerini, ilgili müdahale planı kapsamında yeni bir gelişmeye kadar durdurmak durumunda kalmıştır. Bu durum, Bölgesel Sığınmacı ve Direnç Planı (3RP) kapsamında belirlenen acil öncelikler arasında bulunmayan sosyal uyuma yönelik çalışmalara, kamu kurumları ve yerel otoriteler ile iş birliği içerisinde tekrardan odaklanılması ihtiyacını doğuracaktır.<sup>19</sup>

Çalışmada, katılımcıların Sağlık Bakanlığı ve Dünya Sağlık Örgütü'nün önlem ve uyarıları doğrultusunda zorunlu olmadıkça evden dışarı çıkmadıkları ve sosyal mesafe kurallarına uydukları görülmüştür. Ayrıca, yararlanıcılar sosyal izolasyon sebebiyle, sosyal uyumu destekleyen en önemli unsur olan ev sahibi toplum ile etkileşimlerinin bitme seviyesine geldiğini belirtmişlerdir. Bu durum, Türkiye'de halihazırda hassas ve kırılgan olan sosyal uyum konusunun, COVID-19 krizi ile beraber geriye gitme riskini artırmaktadır. Bu nedenle, kriz süresince riski daha fazla artırabilecek yanlış bilgi veya haberler, ev sahibi ve mülteci toplumlar arasında sosyal gerginlik yaratabilecek ayrıcalıklı ya da ayrımcı muamele ve uygulamalar gibi konuların daha yakından izlenmesi gerekmektedir.



COVID-19 pandemisi sadece bir sağlık krizi olmaktan öte; sosyal, ekonomik ve siyasi etkilerini uzun süre hissettirme potansiyeli olan küresel bir insanlık krizine dönüşmüştür. Krizden en çok etkilenenler, şüphesiz ki mülteciler gibi hassas gruplardır. COVID-19'un sosyal ve ekonomik etkileri sebebiyle zorluklar yaşadıklarını belirten katılımcılar, sosyal izolasyon süresinin uzaması ile beraber psikolojik olarak zor bir süreçten geçtiklerini belirtmişlerdir. Alandaki aktörler ve politika belirleyiciler, acil öncelikler doğrultusunda yapılacak faaliyetlerden sonra, sosyal normalleşme döneminde, sosyal uyumu çalışmalar ile desteklemelidirler.

<sup>19</sup><https://data2.unhcr.org/ar/documents/download/76014>





# Sonuç ve Öneriler



MUDEM tarafından hazırlanan bu rapor, COVID-19 pandemisinin mülteciler üzerinde yarattığı etkinin görülebilmesi adına büyük önem arz etmektedir. COVID-19 krizinin etkisi sağlık, temel ihtiyaçlara erişim, eğitim ve sosyal uyum başlıklarında mültecilerin cevapları doğrultusunda ölçülmüştür. Bu dönemde yapılan bilgilendirici ve hizmetlere erişimi destekleyici faaliyetlerin yanı sıra, bu çalışma önümüzdeki süreçte yapılacak iyileştirmeler için bir temel yaratması amacıyla gerçekleştirilmiştir.

COVID-19 hakkındaki farkındalık, kişilerin kendilerini ve çevrelerini etkileyebilecek herhangi bir riskli hareketten kaçınarak bu kriz halinin etkisinin azaltılması ve sonlandırılması açısından oldukça önemlidir. COVID-19 hakkındaki güncel bilgilere çoğunlukla kendi dillerinden eriştiklerini belirten katılımcıların, belirtiler ve alınması gereken önlemler konusunda birtakım eksikliklerle birlikte, temel düzeyde bilgi sahibi oldukları görülmüştür. Söz konusu eksikler, kamu kurumları ve sivil toplum örgütlerinin çok dilli iletişim çalışmaları ile giderilmelidir.

Katılımcıların birçoğunun sağlık hizmetlerine yönelik güncel duyurulardan haberdar olmadığı gözlemlenmiştir. Hastanelerin, çoğunlukla acil vakaları kabul etmesi, bulaşma korkusu ve sokağa çıkma kısıtlaması gibi konular nedeniyle, sağlık hizmetlerine erişim konusunda birtakım engeller ve çekişmeler ortaya çıkmaktadır.

# Sonuç ve Öneriler



Gebelik, kronik rahatsızlık ve engellilik gibi özel ihtiyaçları bulunan mülteciler açısından bu engel ve çekinceler büyük risk oluşturmaktadır. Anket katılımcılarının birçoğunun güncel bilgilere ulaşamadığını belirtmesi, mültecilere yönelik iletişim stratejilerinin tekrar gözden geçirilmesi gerekliliğini gündeme getirmektedir.

Mültecilerin temel ihtiyaç ve geçim kaynaklarına erişimlerini destekleyici çalışmalar gerçekleştirilmesine rağmen, bahsi geçen grubun COVID-19 krizi süresince ekonomik olarak olumsuz etkilendiği ve söz konusu çalışmaların yeterli olmadığı görülmüştür. Çoğunlukla güvencesiz işlerde çalışmak durumunda kalan mülteciler, bu dönemde temel ihtiyaç ve geçim kaynaklarına erişimde ciddi sıkıntılar yaşamaktadır. Yaşadıkları zorluklar büyük oranda işten çıkarılma, ücret kesintisi ve günlük işlerin sonlandırılmasından kaynaklanmaktadır. Maddi anlamda yaşanan sıkıntıların sağlık, eğitim ve sosyal uyum gibi diğer alanları yüksek oranda etkilediği ve etkilemeye devam edeceği düşünülmektedir. Yapılan anketler sonucunda mültecilerin sivil toplum kuruluşlarından beklentilerinin, ilk etapta temel ihtiyaçlarına erişimi sağlayacak maddi yardımlar olduğu görülmüştür.

COVID-19 pandemisi sebebiyle örgün eğitim 23 Mart 2020 tarihinden bu yana çevrim içi platformlar üzerinden ilerlemektedir. Çevrim içi/uzaktan eğitim sistemi hakkında çoğunlukla bilgisi olan katılımcıların hepsi aynı şekilde bu hizmetten yararlanabilmek için yeterli imkân ve araçlara sahip değildir.

Dil bariyerinden dolayı halihazırda birtakım engellerle karşılaşan mülteciler için uzaktan eğitim konusu güçlükler getirmektedir. Uzaktan eğitime tabi olan çocuk ve gençlerin, normalleşme sonrası yetiştirme programlarına tabi tutulması gerekebilir. Bu anlamda, sivil toplum kuruluşlarının da, Milli Eğitim Bakanlığı ile koordineli bir şekilde yetiştirme programları uygulaması ya da uygulanan programlara destek vermesi göz önünde bulundurulmalıdır.

MUDEM'in farkındalık artırıcı etkinlikleri çevrim içi kanallar ve telefon danışmanlıkları üzerinden devam etmektedir. Ancak, pandemi koşullarının yarattığı sosyal izolasyon, bir süreç olarak değerlendirilmesi gereken sosyal uyum gidişatını da kesintiye uğratmıştır. Pandeminin getirdiği karantina koşullarının yarattığı iletişimsizlik, hem ev sahibi topluluk hem de mülteciler için aşılması gereken bir sorun olarak varlığını sürdürmektedir.

MUDEM, COVID-19 pandemisi süresince de yararlanıcıların hem fiziksel hem de psikolojik iyi hallerini ön plana koyarak çalışmalara devam etmektedir. Halk sağlığını sınavan COVID-19 süreci, kuşkusuz özel ihtiyaçları olan birtakım kilit grupları çeşitli alanlarda daha da savunmasız kılmaktadır. Mültecilerin COVID-19 pandemisi özelindeki deneyimlerinin yansıtıldığı bu raporun; bahsi geçen grubun sağlık, temel ihtiyaç, eğitim, sosyal uyum ve geçim kaynakları gibi alanlardaki ihtiyaçlarının belirlenmesine ve söz konusu başlıklarda yapılacak iyileştirme çalışmalarına katkı sunmasını umarız.