

MISE À JOUR # 5: Nouvel afflux de Centrafricains fuyant vers la République démocratique du Congo

22 Janvier 2021



Le HCR et la CNR procède à l'enregistrement biométrique des nouveaux demandeurs d'asile Ndu, province du Bas-Uele © UNHCR/ Ghislaine Nentobo

I- SITUATION

- **Elections**

Le premier tour des élections présidentielles et législatives de République centrafricaine (RCA) a pu se tenir dimanche 27 décembre 2020 dans un contexte sécuritaire tendu. Plusieurs groupes armés qui avaient décidé d'une trêve avant les élections ont annoncé leur fusion en un seul mouvement dénommé « Coalition des patriotes pour le changement (CPC) » et la fin de leur cessez-le-feu pour reprendre leurs opérations contre le gouvernement. L'opposition a exigé un report, dénonçant par avance des fraudes massives pour faire réélire le président sortant, Faustin Archange Touadéra, dès le premier tour. On craint de nouvelles violences, depuis la validation de la victoire du président réélu, Faustin Archange Touadéra, par la Cour constitutionnelle de la RCA, le lundi 18 janvier 2021.

- **Insécurité**

La sécurité a été renforcée dans la capitale Bangui, les casques bleus de l'ONU ayant maintenu un calme relatif. Le gouvernement a décrété un état d'urgence de 15 jours le jeudi 21 novembre 2021. Les tensions se sont accrues dans le reste du pays, où des menaces de mort contre les électeurs ou des attaques contre les bureaux de vote ont empêché une partie importante de la population de voter. Suite à l'assaut des rebelles dans la périphérie de Bangui le 13 janvier, à la violence et à l'insécurité dans les villes de Damara (préfecture d'Ombella-M'Poko) et de Bangassou (Mbomou) en RCA les 2 et 3 janvier 2021, les autorités locales du côté de la RDC ont signalé la traversée de plus de 90 000 personnes de la RCA vers la RDC. Ces chiffres comprennent environ 46, 000 arrivées ont été signalées à Ndu, Kanzawi, Chefferie Deni et seize autres localités dans la province du Bas Uélé, plus de 35 000 dans les localités de Yakoma, Boduna, Pandu et quatorze autres villages de la province du Nord Ubangi et environ 10 000 dans les localités de Rivière Congo, Bandulku, Libenge, Zongo et huit autres sites de la province

du Sud Ubangi. La population nouvellement déplacée a fait état de violation des droits de l'homme contre les civils et de pillages par des groupes armés dans divers villages de la RCA.

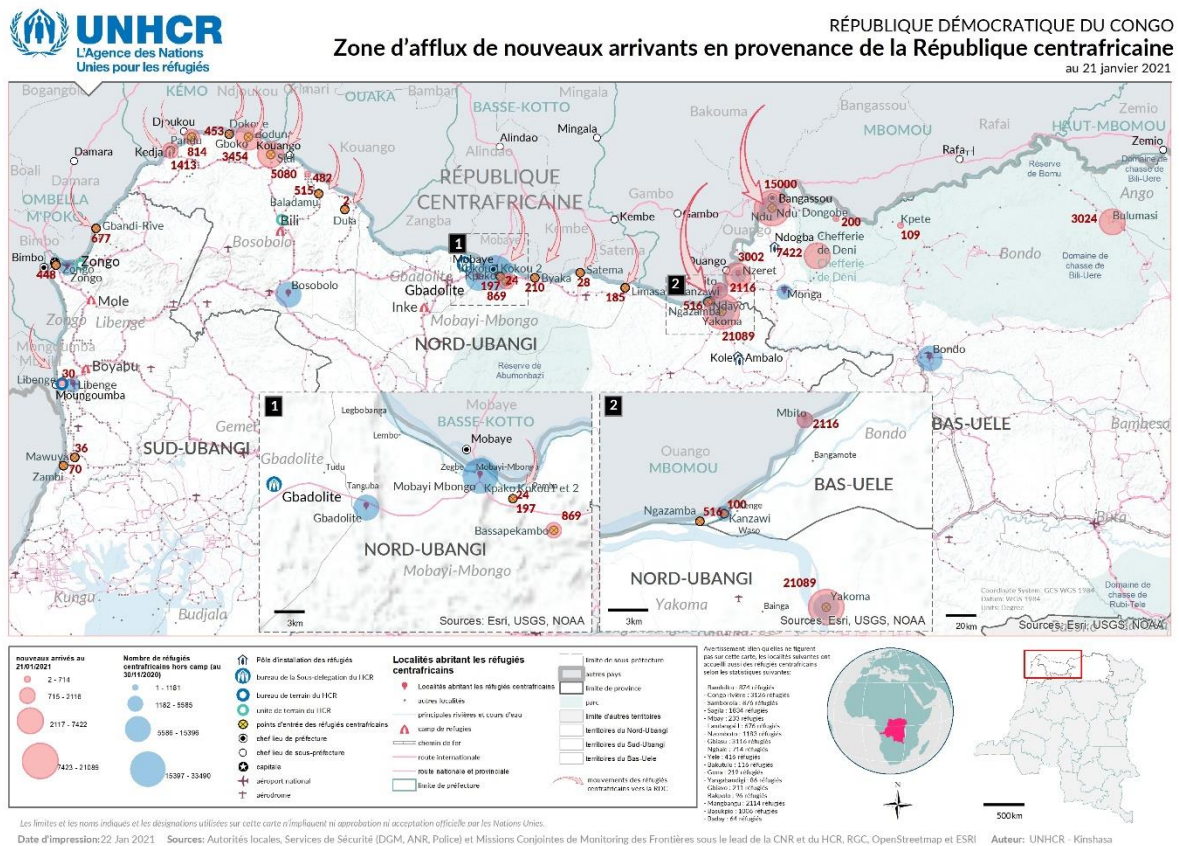
La plupart des nouveaux arrivants restent très proches des frontières où ils risquent de subir de nouvelles attaques et violations des droits par les groupes armés. La majorité d'entre eux sont des femmes, des enfants, des personnes âgées à risque, des personnes handicapées et des survivants de VBG.

Les équipes conjointes (HCR/CNR) de monitoring des frontières, de trois provinces(Nord Ubangi, Sud Ubangi et Bas Uele) touchées par l'afflux signalent que la plupart des arrivants proviennent de la ville de Béma, dans le sud-est du pays. Bangassou, et plus récemment, Bangui. La majorité des nouveaux arrivants sont hébergés dans des communautés d'accueil ou dans des abris de fortune.

• **Conséquences sur l'opération de rapatriement volontaire**

L'insécurité en RCA pourrait affecter l'opération de rapatriement volontaire qui a été relancée en novembre 2020 après que la pandémie COVID-19 a forcé la fermeture des frontières. Plus de 17 000 réfugiés vivant actuellement dans les camps de Mole et Boyabu, dans la province du Sud Ubangi, ont exprimé leur intention de rentrer chez eux. Cependant, plusieurs zones auparavant considérées comme sûres pour recevoir des rapatriés seraient en proie à l'insécurité. Il convient de noter que certains des nouveaux arrivants de la périphérie de Bangui seraient des anciens réfugiés rapatriés volontairement des camps de Mole et Boyabu dans la province du Sud Ubangi, entre 2019 et 2020.

Figure 1 : Zone d'afflux de nouveaux arrivants en provenance de la République centrafricaine



II- STATISTIQUES

Au **21 janvier 2021**, le nombre de nouveaux arrivants s'élève à **92,053 personnes**, selon les autorités locales. Un enregistrement biométrique menée par la CNR et HCR est en cours pour confirmer les chiffres.

Localité	Province	Sit. géographique	TOTAL	
Ndu	Province du Bas Uele	315 km au Nord-Est de Gbadolite	15,000	
Kanzawi		200 km au Nord de Gbadolite	100	
Chefferie Deni		245 km au Nord-Est de Gbadolite	7422	
Mbito		220 km au Nord-Est de Gbadolite	2116	
Gbiasu		200 km de Gbadolite	3116	
Nzerret		215 km de Gbadolite	3002	
Ngbale		230 km de Gbadolite	714	
Yele		322 km de Gbadolite	416	
Dongobe		330 km de Gbadolite	200	
Bakutulu		332 km de Gbadolite	116	
Gona		680 km de Gbadolite	219	
Yangabandigi		690 km de Gbadolite	86	
Kpete		460 km de Gbadolite	109	
Gbiavo		457 km de Gbadolite	211	
Bakpolo		617 km de Gbadolite	96	
Mangbangu		615 km de Gbadolite	2114	
Basukpio		655 km de Gbadolite	1006	
Bulumasi		600 km de Gbadolite	3024	
Baday		620 km de Gbadolite	64	
Total Bas-Uélé			46,659	
Yakoma	Province du Nord Ubangi	195 km au Nord de Gbadolite	21,089	
Boduna		245 km de Gbadolite	3,454	
Pandu		Chef-lieu du secteur de Banda en territoire de Bosobolo est à 300 km de Gbadolite	1,413	
Bandakilimoto		280 km de Gbadolite	814	
Dokove/Gboko		250 km de Gbadolite	453	
Ngazamba		205 km à l'Est de Gbadolite	426	
Sidi		230 km de Gbadolite	5,080	
Byaka		55 km de Gbadolite	210	
Kokou 1		28 km de Gbadolite	7	
Kokou 2		28 km à l'Est de Gbadolite	190	
Limassa		135 km au Nord de Gbadolite	185	
Ndayo		200 km à l'Est de Gbadolite	90	
Satema		107 km de Gbadolite	28	
Kpako		27 km à l'Est de Gbadolite	24	
Bassapekambo		43 km de Gbadolite	869	
Baladamo		178 km de Gbadolite	515	
Buda		207 km de Gbadolite	482	
Dula		150 km de Gbadolite	2	
Total Nord Ubangi			35,331	
Zambi		Sud Ubangi	74 km de Libenge	70
Mawuya	62 km de Libenge		36	
Bandulku			874	

Gbandi Rive		677
Libenge		30
Congo Riviere		3126
Samborola		876
Sagila		1834
Mbay		233
Landangai		676
Nzomboto		1183
Zongo		448
Total Sud Ubangi		10,063
TOTAL ESTIMATIF		92,053

III- BESOINS

Leurs besoins les plus pressants sont les vivres, les abris, la documentation, l'accès à l'eau potable, l'éducation, les articles ménagers de première nécessité, les moyens de subsistance, la santé et les installations sanitaires pour limiter la propagation du COVID-19 ainsi que d'autres maladies épidémiques.

- De nombreuses familles arrivant de la RCA sont accueillies par des familles d'accueil ou utilisent des abris de fortune le long de la rivière Ubangi. Ces familles sont arrivées en RDC avec peu ou pas d'effets personnels.
- L'assistance humanitaire aux nouveaux arrivants de RCA se trouvant sur les sites de Kpako et Koukou aux abords de la rivière Ubangi à deux kilomètres du village de Nzakara, province du Nord Ubangi demeure difficile à cause du problème d'accès car ces personnes sont installées sur des îlots de la rivière Ubangi. Certains nouveaux arrivants sont provisoirement accueillis dans des familles locales tout en sachant que ces dernières manquent de ressources pour répondre à leurs propres besoins
- L'arrivée de plus de 17,000 personnes en provenance de la RCA à Ndu, dans la province du Bas-Uele, met à rude épreuve les ressources et les familles d'accueil dans ce village frontalier qui compte habituellement 3,500 personnes.
- Il est urgent de relocaliser les nouveaux demandeurs d'asile qui se sont cantonnés tout près des frontières où ils sont susceptibles d'être victimes de nouvelles attaques de groupes armés en provenance de la RCA.
- Soutien psychosocial à certains des groupes les plus vulnérables, y compris les survivants de VBG que le HCR est en train d'identifier.
- Dans certaines localités d'accueil, les soins de santé sont quasi inexistantes avec très peu d'équipements médicaux, de médicaments ou de personnel de santé qualifié.
- Education d'urgence pour renforcer la protection des enfants qui constituent une partie importante de la population déplacée.
- Il est important de renforcer au niveau des services frontaliers des dispositifs de prévention au COVID-19 (Thermomètres thermiques, masques, dispositifs de lavage des mains etc.)
- Le HCR mobilise des ressources pour acheminer par avion davantage de matériels d'urgence de Kinshasa à Gbadolite, afin d'assister les personnes dans le besoin aussi rapidement que possible. Des ressources supplémentaires pour le transport par camion de ces matériels ainsi que pour l'entreposage des stocks sont nécessaires.

IV- ACTIONS

- Le HCR travaille en étroite collaboration avec le Gouvernement Provincial, la Commission Nationale pour les Réfugiés (CNR), les agences onusiennes (Programme alimentaire mondial et UNICEF) ainsi qu'avec ses partenaires de mise en œuvre ADSSE, AIDES, AIRD et ACTED et opérationnels, la Croix Rouge Congolaise, MSF Belgique et LIZADEL.
- Organisation des séances de sensibilisation pour les autorités locales, les services d'états et les forces de sécurité aux frontières à Gbadolite, Mobayi Mbongo, Nzakara, Kambo, Morogo, Lembo, Pandu et Sidi dans la province du Nord Ubangi, afin de faciliter l'accès des demandeurs d'asile au territoire congolais.
- Le HCR a facilité la formation de 16 chefs traditionnels, autorités administratives, services de sécurité et leaders réfugiés à Ndu, sur les principes humanitaires et de la protection internationale.

- Le HCR poursuit les sessions de sensibilisation à Ndu afin de relocaliser temporairement les nouveaux arrivants sur le site de Yabongo, situé à trois kilomètres vers l'intérieur, où ils seront à l'abri de toute attaque armée en provenance de la RCA, et plus près des points d'enregistrement biométrique.
- Bien que ces demandeurs d'asile puissent être hébergés provisoirement dans un centre de transit, le HCR continue à promouvoir l'approche alternative aux camps, en vue de fournir une protection et une assistance efficaces aux réfugiés, tout en contribuant à l'amélioration des infrastructures locales.
- Déjà, 4.289 personnes nouvellement arrivées sur le territoire congolais ont officiellement été enregistrées comme demandeurs d'asile conformément à la consigne du Gouvernement de la RDC en attendant une reconnaissance au statut de réfugié. Dans le processus d'enregistrement, les anciens réfugiés qui étaient retournés spontanément en RCA et qui ont fui vers la RDC en raison de l'insécurité actuelle seront identifiés et ne seront pas enregistrés de nouveau.
- Screening médical d'environ 1 000 personnes lors des enregistrements à Ndu. Les maladies les plus courantes signalées sont le paludisme, la diarrhée et la malnutrition. La situation sanitaire risque de dégénérer si des abris d'urgence et d'autres aides ne sont pas fournis avant le début de la saison des pluies dans quelques mois.
- Le HCR a envoyé un stock d'article de premiers nécessités comprenant 2500 matelas de couchage, 2500 couvertures, des moustiquaires, 487 kits d'ustensiles de cuisine, 20 000 masques chirurgicaux, 200 bâches et d'autres articles qui seront distribués aux personnes les plus vulnérables parmi les nouveaux arrivants au Bas Uélé, en attendant une aide d'urgence supplémentaire en cours de mobilisation.
- AIRD a construit deux hangars à Ndu, qui serviront d'entrepôt pour les principaux articles de secours.
- Réhabilitation de cinq forages à Ndu et au site de Yabongo par ACTED, donnant accès à l'eau potable.
- Identification des personnes ayant des besoins particuliers, notamment les ménages dirigés par des femmes et les enfants séparés ou non accompagnés à Ndu. 13 cas de SGBV, 20 enfants à risque et 326 PSN ont déjà été identifiés dans les zones touchées. AIDES a fourni un soutien psychosocial à un survivant du mariage d'un enfant.

Contact

Johannes van Gemund, Senior External Relations Officer, Représentation du HCR à Kinshasa, gemund@unhcr.org, Tel: +243 817 009 484

Fabien Faivre, Associate External Relations Officer, Représentation du HCR à Kinshasa, faivre@unhcr.org, Tel: +243 825 443 419

[DR Congo Emergency page](#) | [UNHCR DRC operation page](#) | [Facebook](#) | [Twitter](#)