

Réponse du HRC à la situation d'urgence dans le nord de la République démocratique du Congo

DECEMBRE 2021

Chiffres clés

214.922

Réfugiés centrafricains présents en RDC.

5.500

Personnes rapatriées depuis les camps de Mole, Boyabu et Inke, provinces du Nord et du Sud Ubangi, vers la RCA en 2021.

1.650

Elèves réfugiés et autochtones bénéficiaires de kits scolaires dans 19 écoles dans la province du Nord Ubangi.

Point Saillants

Au 15 décembre 2021, **1,566 ménages de 5,500 personnes ont été rapatriés depuis les camps de Mole, Boyabu et Inke**, dans les provinces du Nord et de Sud Ubangi, vers la RCA en toute dignité et sécurité par le HCR et ses partenaires.

En décembre 2021, **9,092 personnes de 2.215 ménages ont été vérifiées physiquement** par le HCR avec son partenaire CNR dans les localités hors camp de Monga et Kanzawi dans la Province du Bas Uélé et à Mogoro dans le Nord Ubangi.

En décembre, **5.005 réfugiés vivant au pôle de développement de Modale**, dans la province du Nord Ubangi **ont reçu une assistance alimentaire du PAM**.



La cheffe de Sous Délégation du HCR Gbadolite remet symboliquement l'uniforme à une élève de première année de l'école Salongo 2 à Nzakara, province du Nord Ubangi. ©HCR/ Ghislaine Nentobo

Contexte opérationnel

La déclaration d'un cessez-le-feu unilatéral par le président de la RCA, Faustin Archange Touadera, en octobre 2021, a suscité l'espoir d'une amélioration générale de la situation sécuritaire dans le pays. Pendant des mois, le gouvernement de la RCA et les forces alliées ont mené des opérations de contre-insurrection pour reprendre le contrôle des zones détenues par les groupes armés, suite aux violences post-électorales de décembre 2020, qui ont entraîné un afflux de dizaines de milliers de réfugiés dans le nord de la RDC. Au 30 juin 2021, le HCR, en coordination avec son partenaire gouvernemental, la Commission Nationale pour les Réfugiés (CNR), a enregistré biométriquement 73 645 réfugiés nouvellement arrivés sur le territoire congolais. Les statistiques indiquent que 27 867 individus (7 701 ménages, soit 38% de nouveaux arrivants) sont des personnes qui avaient précédemment été enregistrées par le HCR comme réfugiées et qui sont probablement retournées spontanément dans leur pays d'origine avant la crise électorale de décembre 2020. Avant cet dernier afflux, plus de 175 000 réfugiés centrafricains étaient déjà présents en RDC, après avoir fui les violences et l'instabilité liées aux élections de 2013 et 2017.

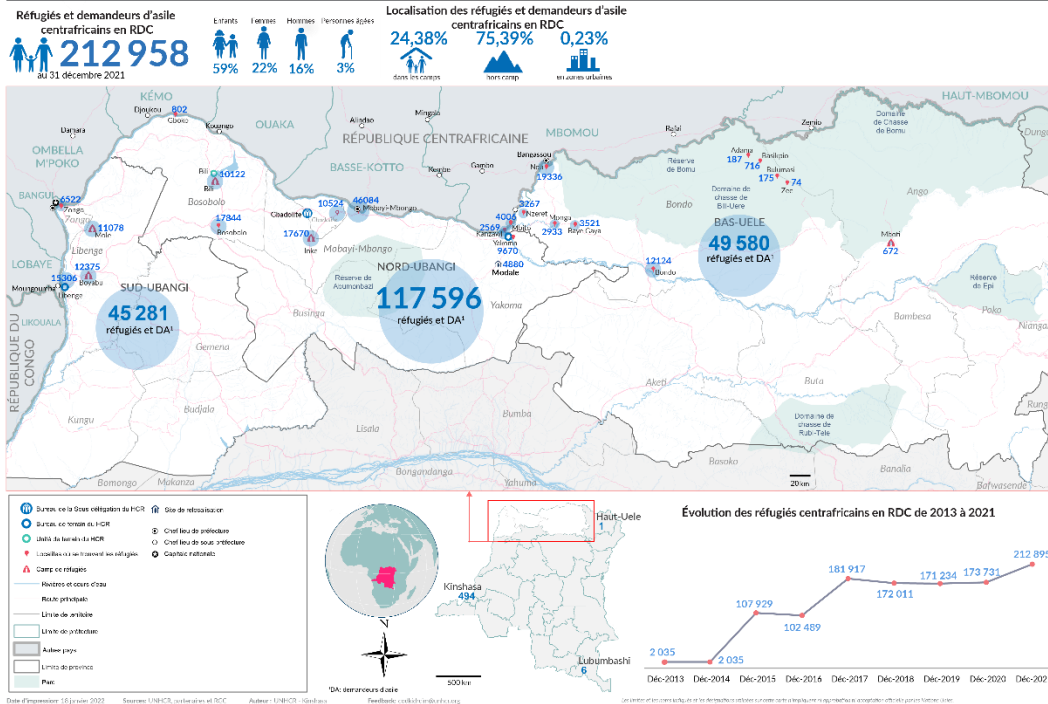
Sur plus de 200 000 réfugiés centrafricains en RDC, seulement 26% d'entre eux vivent dans des camps gérés conjointement par le HCR et le gouvernement, dans les provinces du Nord Ubangi et du Sud Ubangi. La plupart des réfugiés vivent actuellement sur les berges de rivières dans des régions frontalières difficiles d'accès, au sein des communautés d'accueil qui disposent de ressources limitées. Leurs conditions de vie sont désastreuses. Ils ont souvent peu ou pas d'accès à l'eau potable, aux installations sanitaires ou à la nourriture.

Le HCR et la CNR collaborent à la mise en place de la Politique du HCR sur les alternatives aux camps, qui vise à éviter le campement et à donner aux réfugiés la possibilité de devenir membres actifs de la communauté, tout en contribuant à son enrichissement. Dans ce cadre, plusieurs villages dans les trois provinces ont été identifiés par le HCR et ses partenaires pour servir en tant que "pôles de développement", où les infrastructures socio-économiques seront réhabilitées et renforcées, et où des activités de subsistance seront mises en œuvre pour favoriser la résilience et l'autosuffisance des réfugiés et des populations hôtes. La recherche de solutions durables reste une priorité et a conduit à la relance des rapatriements volontaires vers des zones jugées sûres en RCA par les bureaux du HCR CAR et HCR RDC.

POPULATION DE RÉFUGIÉS CENTRAFRICAINS EN RDC

L'enregistrement biométrique de nouveaux arrivants a officiellement pris fin en juin 2021. Toutefois, le HCR a mis en place un mécanisme pour continuer à enregistrer les personnes arrivant dans le pays, notamment les personnes qui pourraient fuir les opérations de désarmement en cours par le gouvernement centrafricain, ou les conflits ethniques dans certaines localités.

En décembre 2021, le HCR et la CNR ont poursuivi la surveillance conjointe des frontières dans les localités de Gbangi, Buda et Sidi, Territoire de Bosobolo, province du Nord Ubangi, dans les zones où les autorités locales ont signalé depuis début octobre un nouvel afflux d'environ 9.000 demandeurs d'asile nouveaux réfugiés centrafricains, qui auraient fui préventivement l'insécurité à Bambari et Kouango, en RCA, selon les estimations des autorités locales. Le HCR continue de monitorer l'évolution de la situation sécuritaire en RCA dans ce contexte. Une opération d'enregistrement biométrique est aussi prévue et sera menée conjointement par une équipe du HCR et de la CNR, en vue d'avoir des statistiques fiables pour orienter la réponse humanitaire.



I. BESOINS ET DEFIS DE PROTECTION

Les réfugiés continuent de faire face à de multiples défis liés à l'insuffisance des ressources et aux contraintes logistiques qui empêchent les acteurs humanitaires d'accéder aux vastes localités frontalières éloignées dans lesquelles la majorité de nouveaux réfugiés s'est installée spontanément. Des incidents de sécurité continuent d'être signalés dans quelques zones, posant des risques de protection.

- Insuffisance de moyens financiers pour continuer l'enregistrement biométrique de derniers réfugiés récemment arrivés dans le Territoire de Bosobolo (Province du Nord Ubangi) en 2021, ainsi que certains arrivés lors de l'ancien afflux de 2017 qui n'avaient pas été enregistrés.
- Quantité insuffisante d'articles ménagers essentiels qui ne peut pas couvrir les besoins de tous les réfugiés et demandeurs d'asile hors camps.
- Besoin urgent en abris tant dans les nouveaux pôles de développement que dans les sites spontanés le long de la rivière Ubangi.
- Le mauvais état des routes continue à affecter fortement la capacité du HCR et de ses partenaires à apporter une assistance aux personnes dans le besoin.
- L'eau potable reste insuffisante dans les localités d'accueil, y compris dans les nouveaux pôles de développement dans les provinces du Nord et du Sud Ubangi. Certains réfugiés utilisent l'eau de la rivière, ce qui accroît l'exposition aux maladies d'origine hydrique, notamment chez les enfants.
- L'accès aux soins de santé de qualité reste un défi majeur. Dans les localités d'accueil de réfugiés centrafricains où les structures sanitaires existent, elles sont soit mal équipées ou manquent de médicaments, soit elles manquent de personnel qualifié.
- Au sein des pôles de développement et des zones hors camp, il est urgent de renforcer les installations sanitaires et d'hygiène, telles que les points d'eau, les latrines et les douches, afin de prévenir la propagation des maladies et de protéger les femmes et les filles réfugiées contre les incidents de violence sexuelle.

- Un approvisionnement en compléments nutritionnels et en aliments thérapeutiques reste capital pour faire face au nombre croissant de cas de malnutrition aiguë chez les enfants réfugiés et autochtones, surtout hors camps.

- Les violences sexuelles et basées sur le genre (VSBG) restent une préoccupation majeure, avec 542 cas de SGBV enregistrés parmi les réfugiés centrafricains, dont 385 cas de viol au 31 décembre. Les difficultés à fournir une assistance monétaire d'urgence exacerbent les risques de VSBG.
- Il y a un besoin urgent en kits d'hygiène pour aider les femmes en âge de procréation à pratiquer une bonne hygiène menstruelle, à réduire leur exposition aux VSBG et leur permettre de participer à tous les aspects de la vie sociale.
- Des ressources supplémentaires sont nécessaires pour appuyer la réhabilitation et le développement des infrastructures communautaires comme les activités de subsistance dans les villages identifiés comme pôles de développement, conformément à la politique du HCR d'alternatives aux camps.

II. REPONSE MULTISECTORIELLE



PROTECTION

- L'opération du rapatriement volontaire dans le Nord et le Sud Ubangi pour 2021 a pris fin au 15 Décembre. 1.566 ménages de 5.500 réfugiés vivant aux camps de Mole, Boyabu et Inke ont été rapatriés en RCA en toute dignité et sécurité par le HCR et ses partenaires, en collaboration avec les gouvernements de la RDC et de la RCA. L'opération se poursuivra cette année et impliquera aussi les réfugiés hors camps, étant donné les 10 000 réfugiés centrafricains qui ont confirmé leur intérêt pour le rapatriement par le biais d'enquêtes d'intention. Plus de 5.000 autres personnes étaient rapatriées entre 2019 et 2020.
- En décembre 2021, la CNR et le HCR ont mené un exercice de vérification physique ciblant 9.092 personnes (2.215 ménages) à Monga et Kanzawi dans le Bas Uélé et à Mogoro dans le Nord Ubangi, afin de disposer de statistiques fiables. Depuis octobre 2021, 38.869 réfugiés centrafricains ont été vérifiés dans le Nord et le Sud Ubangi ainsi que dans le Bas Uélé.
- Poursuite de la relocalisation spontanée des réfugiés dans le Nord et le Sud Ubangi avec l'assistance du HCR et ses partenaires. A ce jour, 614 ménages se sont auto-relocalisés à WENZE, dans le Sud Ubangi, et plus de 1.680 au pôle de développement de Sidi, au Territoire de Bosobolo (Nord Ubangi). A WENZE, le HCR a distribué 482 parcelles de terre octroyées par autorités locales aux ménages récemment relocalisés pour la construction de leurs abris et les activités agricoles.
- Le HCR et ses partenaires continuent à fournir une assistance multisectorielle aux survivants des SGBV. Presque la totalité de survivants a bénéficié de l'assistance psychosociale, 103 ont bénéficié de la réinsertion économique et/ou scolaire, tandis que 13 de l'assistance juridique et 261 de l'assistance médicale. Des sensibilisations faites par le HCR, AIDES et les structures communautaires de protection ont permis de développer des mesures communautaires de prévention afin de diminuer les risques de SVBG.



Une famille de réfugiés centrafricains devant son abri transitionnel au pôle de développement de WENZE, dans le Sud Ubangi ©HCR/ Ghislaine Nentobo



EDUCATION

- Au Nord Ubangi, le HCR à travers son partenaire AIDES a distribué des fournitures scolaires et de fonctionnement des écoles, des kits scolaires (constitués de livres de français et de mathématique, de cahiers, de stylos, de crayons etc.) ainsi que des matériels didactiques à 19 écoles ciblées par dans les territoires de Yakoma et de Mobaye Mbongo, en vue d'améliorer les conditions d'études des enfants réfugiés et autochtones.
- Le partenaire du HCR AIRD a lancé le projet de construction de 100 salles de classe dans les Territoires de Yakoma et de Mobaye Mbongo (province du Nord Ubangi). A l'heure actuelle, deux bâtiments de 6 salles de classe pour l'école primaire Salongo 2 à Nzakara, dans le Territoire de Mobaye Mbongo, sont en cours de construction. Cette école encadre 448 élèves dont 293 réfugiés et 155 autochtones.



Le partenaire du HCR ADSSE distribue des fournitures scolaires et des uniformes aux élèves de 19 écoles dans la province du Nord Ubangi. ©ADSSE/ Junior Nsambi



ABRIS ET ARTICLES MENAGERES ESSENTIELS

- Au pôle de développement de Modale, dans le Nord Ubangi, le partenaire du HCR AIRD a achevé la construction de 1 469 abris d'urgence.
- Au pôle de développement de WENZE, province du Sud Ubangi, 60 abris transitionnels pour les personnes à besoins spécifiques sont en cours de construction par le partenaire AIRD, tandis que 30 abris ont déjà été finalisés à Sidi, Territoire de Bosobolo, dans la province du Nord Ubangi.
- Au pôle de développement de Modale, 158 abris transitionnels ont été achevés par AIRD. 35 latrines ont été construites et s'ajoutent aux 85 latrines déjà disponibles, tandis que 379 ménages ont commencé la construction de leurs abris transitionnels après avoir reçu de l'assistance monétaire par le HCR.
- Poursuite par les partenaires du HCR de travaux de construction des infrastructures sociales de base, parmi lesquelles les centres de santé et les écoles, dans les villages pôles de développement de WENZE (Sud Ubangi) et de Sidi (Nord Ubangi), dans le cadre de l'approche "alternatives aux camps". A Modale, dans le Nord Ubangi, le centre de santé et les six salles de classe sont en cours de finition.
- Pendant le mois de décembre, au Sud Ubangi, le HCR à travers son partenaire ADSSE a assisté 466 ménages réfugiés de 1 889 personnes récemment relocalisés au nouveau pôle de développement de WENZE en articles ménagers essentiels incluant moustiquaires, couvertures, seaux, savons et lampes solaires.



EAU, HYGIENE ET ASSAINISSEMENT

- Au Sud Ubangi UNICEF et le partenaire ACTED avec le soutien technique du HCR ont construit un deuxième forage au pôle de développement de WENZE, tandis qu'à Modale ACTED a finalisé la construction d'un troisième forage. Le partenaire World Vision a aussi commencé la réalisation d'un forage équipé de pompe solaire au village pôle de développement de Sidi, Territoire de Bosobolo. Ce village présentait d'énormes problèmes d'approvisionnement en eau, la source étant située à plus de 3 Km.



HEALTH

- Au 31 décembre 2021, 481 réfugiés ont été vaccinés contre la COVID-19 dans les camps de Mole et Boyabu dans la province du Sud Ubangi, dont 281 personnes ont reçu deux doses d'AstraZeneca et 280 personnes ont été vaccinés avec Johnson & Johnson, Pfizer, Sinovac et Moderna.



CASH BASED INTERVENTIONS

- Au Territoire de Bosobolo (Province du Nord Ubangi), le HCR a distribué de l'assistance monétaire pour l'achat d'articles ménagers essentiels à 3 911 ménages hors camp dont 3 716 ménages réfugiés et 195 ménages autochtones. Les femmes en âge de procréation ont reçu une somme d'argent supplémentaire pour l'achat de kit de dignité.
- Au Nord Ubangi, le HCR a distribué du cash pour la construction d'abris à 500 ménages réfugiés le plus vulnérables qui se sont relocalisés de façon spontanée au pôle de développement de Sidi, Territoire de Bosobolo. En outre, un montant standard de 40\$ a été remis à tous les ménages sans distinction pour la construction de leurs latrines. Une distribution du cash similaire a aussi eu lieu au pôle de développement de WENZE, dans le Sud Ubangi, ciblant 569 ménages réfugiés. 54 ménages réfugiés ont commencé les travaux de construction de leurs abris transitionnels avec l'assistance monétaire reçue.
- Par la même occasion, de l'argent pour l'achat des articles ménagers essentiels était également distribué aux deux communautés (réfugiée et autochtone) Au pôle de développement de Modale, dans la province du Nord Ubangi, le Programme Alimentaire Mondiale (PAM) en collaboration avec le HCR a distribué du cash alimentaire ciblant un total de 5 005 personnes (1 404 ménages).



MOYEN DE SUBSISTANCE ET SECURITE ALIMENTAIRE

- Dans le cadre du projet conjoint de résilience mené par le PAM et le HCR, environ 5 550 personnes (925 ménages) dont 2 820 réfugiés (470 ménages) vivant dans les localités d'accueil de réfugiés de Congo Rive, Sambolola et Sagila, au Sud Ubangi, continuent de bénéficier d'une assistance monétaire. Chaque bénéficiaire reçoit journalièrement de l'argent pour participer au maraîchage et à la plantation d'arbres fruitiers dans les localités d'accueil ciblées. Ce projet qui a une durée de trois mois vise à renforcer la résilience socio-économique des réfugiés et des membres de la communauté d'accueil.
- Au Sud Ubangi, grâce à l'appui du HCR et son partenaire AIDES, la coopérative agropastorale "Maboko" du camp de Mole composée de 17 réfugiés et 13 membres de la communauté hôte s'est investie à lancer 30 étangs piscicoles aux abords d'un ruisseau situé près de camp de Mole pour le développement des activités piscicoles. A ce jour, 4 étangs sont en cours d'aménagement.



Réfugiés et membres de la communauté hôte en plein aménagement d'un étang piscicole à Mole, Sud Ubangi ©HCR/Wassy Tshikama

IV. COORDINATION ET PARTENARIAT

Le HCR coordonne la réponse aux réfugiés dans le nord de la RDC en collaborant avec la CNR et six autres partenaires de mise en œuvre (ADSSE, AIDES, AIRD, ACTED, WOLD VISION, CIAUD) et en collaboration avec d'autres agences des Nations Unies (PAM, FAO et UNICEF) et des ONG internationales et locales (LIZADEEL, APEE).



V. PERSPECTIVES

La déclaration d'un cessez-le-feu unilatéral dans toute la RCA par le Président Faustin Archange Touadera laisse espérer une stabilisation progressive de la situation sécuritaire dans certaines parties du pays. Le HCR s'attend à ce que davantage de réfugiés centrafricains souhaitent rentrer volontairement dans des zones jugées sûres, étant donné les milliers de personnes qui ont exprimé leur intérêt de regagner la Centrafrique.

Donateurs

Le HCR, l'Agence des Nations Unies pour les réfugiés, est reconnaissant pour le soutien de¹

Donateurs pour les opérations du HCR en RDC

Etats Unis d'Amérique (47,1 M) | CERF (6.1 M) | Suède (4.8M) | Country-Based Pooled Fund (2.3M) | Danemark (2.2M) | Japon (1.7 M) | Canada (1.6 M) | UN Peacebuilding (1.6 M) | Union Européen (1,5 M) | France (1,2 M) | Espagne (0.6M) | Norvège (0.6 M) | UN Covid-19 MPTF (0.2M) | Education Cannot Wait (0,2M) | Programme ONU on HIV/AIDS (0.2M) | Toyota Tsusho Corporation (0.2M) | UPS Corporate (0.1M) | Unilever UK (0.1M)

Donateurs de fonds régionaux ou sous-régionaux

Allemagne (50.1M) | Etats Unis d'Amérique (33M) | Donateurs Privés Allemagne (11.9M) | Donateurs Privés Australie (11.1M) | Finlande (5.8 M) | Canada (5.6 M) | Suède (4.7M) | Japan (2.7M) | Donateurs Privés République de Corée (2,3M) | Norvège (2.3M) | France (2.1M)

Principaux donateurs de fonds non affectés

¹ DRC Funding Update – chiffres au 29 Décembre 2021

Norvège (80 M) | Donateurs Prives Spain (75.6 M) | Suède (75.4M) | Royaume Uni (40.4M) | Prives république de Corée (38.8 M) | Pays Bas (36.1 M) | Donateur Danemark (34.6M) | Donateur Prives Japon (30.9 M) | Allemagne (26 M) | Japan (23.4M) | France (20 M) | Donateurs Prives Italie (19.6 M) | Donateur Prives Suède (16.9 M) | Suisse (16.4 M) | Irlande (12.5 M) | Belgique (11.9 M) | | Italie (10.7) | Donateurs Prives Etats Unis d'Amérique (10.6M)

Contact

Joel Smith, Chargé de Communication, Représentation du HCR à Kinshasa, smith@unhcr.org, Tél. : +243 825 257 774
Vittoria Moretti, Administratrice Associée aux Relations Extérieures, Représentation du HCR à Kinshasa, moretti@unhcr.org, Tél. : +243 820 556 659
Claris Neh Achu, Administratrice Associée aux Relations Extérieures, UNHCR Sous Délégation Gbadolite, achu@unhcr.org, Tél. : +243 810 386 750

[DR Congo Emergency page](#) | [UNHCR DRC operation page](#) | [Facebook](#) | [Twitter](#)