

# Пакет экстренных межведомственных направлений для Молдовы

Апрель 2022 г.

## Оглавление

1. Введение .....	3
2. Определения и термины.....	3
3. Руководящие принципы межведомственного направления дел .....	6
4. Рекомендации по основным принципам работы для направления дел .....	6
Блок -схема управления делами .....	8
5. Пути направления по общей защите .....	9
6. Пути направления в случае гендерного насилия (ГН) .....	12
7. Пути направление по защите детей .....	18
8. Форма межведомственного направления.....	21

## 1. Введение

Пакет межведомственных направлений для чрезвычайных ситуаций для Молдовы описывает руководящие принципы и процедуры реагирования на случаи защиты тех, кто пострадал от ситуации в Украине, проживающих в городских условиях, лагерях и/или других поселениях/центрах коллективного проживания. Рекомендуемые операционные процедуры сосредоточены на украинских беженцах, но включают информацию об услугах для других беженцев или принимающего населения, если таковые имеются.

Пакет включает в себя пути направления дел на национальном уровне для защиты, дел о гендерном насилии и защите детей, а также вводит межведомственную форму направления для Молдовы вместе с руководящими принципами ведения дел и блок-схемой ведения дел. Несмотря на то, что в настоящее время предпринимаются усилия по составлению карт мероприятий и программ помощи на районном и региональном уровнях, в этом пакете основное внимание уделяется национальным службам.

Целевая группа по направлениям в Молдове создала форму межведомственного направления (ФМВН/[IARF](#)), которую рекомендуется использовать всем гуманитарным организациям, работающим в контексте беженцев в Молдове, при содействии межведомственному направлению дел и для документирования направлений в соответствии с минимальными стандартами. Использование формы предназначено для обеспечения предсказуемости и стандартизации направлений за счет согласования информации, относящейся к случаям и рекомендуемым услугам.

Пути перенаправления были созданы в первый месяц, в марте 2022 года, с самого начала осуществления Украиной ответных мер совместными усилиями Целевой группы по направлениям в рамках Рабочей группы по защите, Рабочей подгруппы по вопросам гендерного насилия и Рабочей подгруппы по защите детей. Учитывая динамичный характер услуг, предоставляемых в Молдове, пути направления будут периодически обновляться и пересматриваться для обеспечения предоставления актуальной информации об услугах.

## 2. Определения и термины

### Люди

**Попечитель:** оплачиваемый или неоплачиваемый помощник, который регулярно присматривает за ребенком или взрослым, нуждающимся в помощи в результате болезни, инвалидности или ограничений в передвижении.

**Ребенок:** любое лицо в возрасте до 18 лет, независимо от местных определений того, когда ребенок достигает совершеннолетия.

**Ребенок в группе риска:** ребенок, подпадающий под любую из следующих категорий: дети-жертвы насилия; безнадзорные дети; дети, ставшие жертвами бродяжничества, попрошайничества и проституции; дети, оставшиеся без попечения и присмотра родителей в связи с отсутствием родителей дома по непонятным причинам; дети сироты; проживающие на улице, сбежавшие или изгнанные из дома; дети, родители которых отказываются выполнять свои родительские обязанности по воспитанию и уходу за ребенком; дети, брошенные родителями; дети, имеющие родителей, лишенных дееспособности по решению суда.<sup>1</sup>

---

<sup>1</sup> Согласно статье 8, 140-го Закона Молдовы.

**Ребенок с ограниченными возможностями:** лицо с ограниченными возможностями в возрасте до 18 лет.

**Опекун:** лицо, несущее юридическую ответственность за обеспечение того, чтобы ребенок получал уход, жилье, образование, здравоохранение и другие услуги, в которых он нуждается и на которые имеет право.

**Лица с ограниченными возможностями:** лица с устойчивыми физическими, психическими, умственными или сенсорными нарушениями, которые в сочетании с различными барьерами могут препятствовать их полному и эффективному участию в жизни общества наравне с другими.

**Выживший/ая, жертва:** лицо, которому причиняется или был причинен вред. Термин «выживший/ая» подразумевает силу, устойчивость и способность выживать. Термин «жертва» имеет защитное значение, поскольку подразумевает жертву несправедливости, которую мы должны исправить. Люди, которым причинен вред, могут использовать разные термины для описания своего опыта.

**Ребенок без сопровождения:** лицо в возрасте до 18 лет, разлученное с обоими родителями и не находящееся под присмотром взрослого, который по закону или обычаю обязан это делать.

**Ребенок, разлученный с родителями:** ребенок, оставшийся без попечения родителей, в случаях отсутствия родителей, за границей, изъятия ребенка у родителей из-за непосредственной опасности для его жизни или здоровья, а также при наличии у ребенка статуса ребенка, оставшегося без попечения родителей на временной или постоянной основе.<sup>2</sup>

**Сирота:** ребенок, оба родителя или попечитель которого, как известно, умерли. Однако в некоторых странах сиротой считается ребенок, потерявший одного из родителей или попечителя.

## Услуги и процедуры

**Определение наилучших интересов:** формальный процесс, предназначенный для определения курса действий, который будет наилучшим образом служить интересам ребенка, при принятии особо важных решений, затрагивающих ребенка. Этот процесс должен способствовать адекватному участию ребенка без дискриминации, вовлекать лиц, принимающих решения, с соответствующими областями знаний и уравнивать все соответствующие факторы для оценки наилучшего варианта.

**Управление дела:** структурированный процесс оказания помощи лицу, которому угрожает опасность или которому был причинен вред.

**Менеджер по делам:** человек, который руководит процессом ведения дела.

**Дружественное пространство для детей:** безопасное пространство, предлагающее занятия под присмотром, игры и неформальное обучение, чтобы помочь детям, выжившим чрезвычайной ситуации, вернуться к нормальной жизни.

**Защита детей:** действия, предпринятые для предотвращения и реагирования на насилие, эксплуатацию и жестокое обращение с детьми.

**Конфиденциальность:** этический принцип, который ограничивает доступ к информации и ее распространение, поддерживается путем обмена только тем, что необходимо тем, кто занимается уходом за пострадавшим, с разрешения пострадавшего.

**Информированное согласие:** свободно данное и обратимое соглашение или разрешение, основанное на четкой оценке и понимании фактов, последствий и будущих последствий действия. Чтобы предоставить информированное согласие, человек должен обладать дееспособностью и зрелостью, чтобы знать и понимать предлагаемые услуги, а также иметь юридическую

---

<sup>2</sup> Согласно статье 3 140-го Закона Молдовы

возможность дать свое согласие. Родители и попечители, как правило, несут ответственность за предоставление согласия на получение услуг своим ребенком до достижения им возраста 18 лет. **Информированное разрешение:** выраженное желание участвовать в деятельности или получать услуги. Для детей младшего возраста, которые слишком малы, чтобы юридически дать информированное разрешение, но достаточно взрослые, чтобы понимать и соглашаться участвовать в деятельности или получать услуги, запрашивается «информированное разрешение» ребенка.

**Воссоединение семьи, розыск семьи:** процесс поиска и воссоединения разлученных членов семьи.

**Психическое здоровье:** не только отсутствие психических заболеваний или расстройств, но и состояние благополучия, при котором человек реализует свои способности и может справляться с обычными жизненными стрессами и вносить свой вклад в свое сообщество.

**Психосоциальная поддержка:** любой вид местной или внешней поддержки, направленный на защиту или укрепление психосоциального благополучия, а также на профилактику или лечение психических расстройств.

**Направление:** процесс направления клиента к другому поставщику услуг в случае если требуется помощь, которая выходит за рамки опыта или объема работы текущего поставщика услуг.

**Путь направления:** механизм, который безопасно связывает выжившего/ю с поддерживающими и компетентными службами, такими как медицинская помощь, психиатрическая и психосоциальная поддержка, помощь полиции и юридическая поддержка.

**Дружественное к женщинам пространство:** место, куда женщины могут пойти, чтобы почувствовать себя в большей безопасности, получить доступ к информации и поддержке, принять участие в мероприятиях, завязать знакомства и укрепить отношения с другими лицами, нуждающимися в помощи.

## Формы вреда

**Детский труд:** работа, которая лишает детей детства, потенциала и достоинства и наносит вред их физическому и/или умственному развитию. Это относится к работе, которая является умственно или морально опасной и вредной для детей или мешает их обучению в школе.

**Ранний брак, детский брак:** брак, в котором один или оба супруга моложе 18 лет.

**Разделение семьи:** члены семьи разлучаются друг с другом в результате принудительного перемещения.

**Принудительный брак:** брак, в котором одна или обе стороны лично не выразили своего полного и свободного согласия.

**Гендерное насилие, ГН (GBV):** любой акт причиняющий вред человеку, в том числе сексуальным и гендерным меньшинств, на основе социально воспринимаемых различий между женщинами и мужчинами.

**Халатное отношение:** постоянное неспособность обеспечить ребенку его основные физические, связанные с развитием или психологические потребности, будь то преднамеренно или по небрежности.

**Выдворение:** практика принудительного возвращения беженца или лица, ищущего убежища, в страну, где они могут столкнуться с преследованием.

**Сексуальная эксплуатация и надругательство, СЭН (SEA):** формы гендерного насилия, о которых сообщалось в гуманитарных контекстах, особенно в отношении гуманитарных работников. Сексуальная эксплуатация — это любое фактическое злоупотребление или попытка злоупотребления положением уязвимости, неравной властью или доверием в сексуальных целях. Сексуальное надругательство — это фактическое физическое посягательство или угроза

физического посягательства сексуального характера, будь то с применением физической силы или в условиях неравенства или принуждения.

**Сексуальное насилие:** применение силы, угроза применения силы или принуждение с целью совершить действия сексуально-выживного характера в отношении человека или заставить человека совершать действия сексуального характера.

**Торговля людьми:** вербовка, перевозка, передача, укрывательство или получение любого лица с целью эксплуатации, даже если это не связано с насилием, обманом или принуждением.

### 3. Руководящие принципы межведомственного направления дел

**Не навреди** – выполняй действия, процедуры и программы таким образом, чтобы не подвергать людей дальнейшему риску причинения вреда, в том числе в результате непредвиденных последствий.

**Безопасность и защита** - принять меры для обеспечения физической и эмоциональной безопасности лиц, подвергшихся или подвергающиеся риску насилия, жестокого обращения, эксплуатации или пренебрежения. Физическая безопасность человека должна быть приоритетом над всеми другими действиями или направлениями. Соображения безопасности и защиты также следует учитывать при представлении вариантов направления для человека, в той степени, в которой можно разумно ожидать, что персонал, работающий на первой линии, будет осведомлен о соответствующих рисках.

**Конфиденциальность** - защищать и не разглашать личную информацию, предоставленную или собранную в отношении любого лица, и гарантировать, что информация обрабатывается (записывается, хранится, систематизируется) и передается третьей стороне (т.е. поставщикам услуг) только с явного согласия человека на получение после информирования физического лица о причинах процесса и правах управомоченных.

**Недискриминация** - поощрять инклюзивный и недискриминационный подход к лицам, независимо от их национальности, расы или места жительства.

**Подход, ориентированный на выжившего/ю** – создать благоприятную среду, в которой соблюдаются права каждого подмандатного лица и в которой к нему относятся с достоинством и уважением.

### 4. Рекомендации по основным принципам работы для направления дел

По сути, управление делом состоит из шести частей: идентификация, оценка, планирование дела, реализация, последующее наблюдение и закрытие дела. Для успешного ведения дела следуйте приведенным ниже шагам.

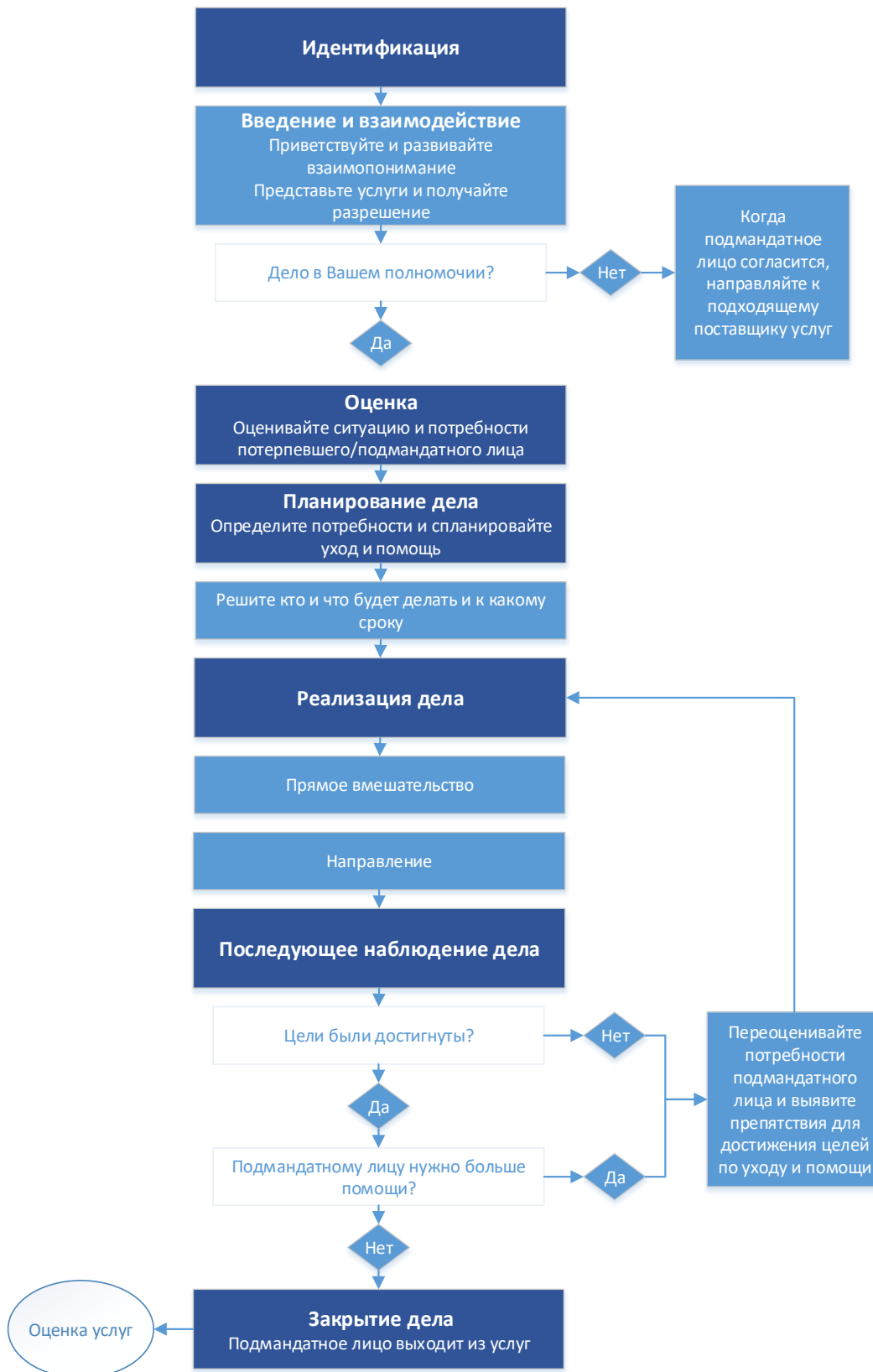
- При обнаружении (посредством раскрытия информации или направления) представьтесь и кратко объясните свою организацию. Проверьте существующие записи о делах, если по делу уже была оказана помощь.

- Если дело подпадает под мандат вашей организации и область вашей компетенции, перейдите к оценке потребностей дела. Если дело не подпадает под мандат вашей организации и дает согласие на это, передайте дело соответствующему поставщику услуг, используя [межведомственную форму направления](#). Перед направлением свяжитесь с поставщиком услуг и убедитесь, что случай соответствует их критериям приемлемости/приема, за исключением случаев, когда поставщик обычно применяет особый тип направления.
- Во время первоначальной оценки определите потребности, ресурсы и сильные стороны дела, а также области, нуждающиеся в поддержке. Обеспечьте конфиденциальность интервью и избегайте стигматизации.
- Если оценка предполагает помощь, создайте запись для дела и подготовьте план дела, включая шаги, вмешательства, участников и сроки для достижения целей дела.
- Реализуйте и отслеживайте действия, перечисленные в плане дела, консультируя и информируя дело на каждом этапе.
- Если вы наблюдаете какие-либо препятствия в достижении целей дела, переоцените план дела и рассмотрите возможность передачи дела в организацию, которая предоставляет необходимые услуги. Перед направлением запросите согласие дела на направление, предоставив информацию о доступных услугах и объяснив процесс направления человеку и/или попечителю. Если дело дает согласие на направление, делитесь информацией по мере необходимости, соблюдая ограничения на обмен информацией, которые может потребовать дело. Имейте в виду, что дело может предпочесть связаться с предложенной организацией напрямую, в этом случае предоставьте контактные данные поставщика услуг.
- Если план дела успешно реализован и дело не нуждается в дальнейшем сопровождении, переходите к закрытию дела. Имейте в виду, что могут быть выявлены новые потребности, и дело может нуждаться в помощи дольше, чем прогнозируемый период в плане дела. В этом случае обновите план дела и оцените дальнейшую поддержку дела.
- Если дело закрыто, оцените предоставленные услуги, чтобы выявить извлеченные уроки и передовой опыт.

Для обеспечения конфиденциальности направления выполните следующие действия:

- Заполните [форму межведомственного направления](#) для каждого случая отдельно.
- Зашифруйте или защитите паролем форму направления, поскольку она будет содержать идентифицируемую и потенциально конфиденциальную информацию о человеке (перейдите по [этой ссылке](#), чтобы защитить паролем файлы Word), при необходимости создайте зашифрованный и заархивированный файл для подтверждающих документов по делу (перейдите по [этой ссылке](#)) для шифрования zip-файлов).
- Составьте электронное письмо с кратким описанием дела (без какой-либо идентифицирующей информации) с указанием цели направления и вложением зашифрованной заархивированной папки. Количество лиц, скопированных в этом электронном письме, должно быть как можно меньше, адресаты могут включать как сотрудника, так и его руководителя.
- Во втором электронном письме отправьте пароль сотруднику. В качестве альтернативы пароль может быть отправлен через другой канал связи, такой как SMS/WhatsApp/Telegram.
- Принимающий сотрудник должен подтвердить получение направления, ответив на ваше электронное письмо.

## Блок -схема управления делами





## 5. Пути направления по общей защите

Выявление потребности в защите и случаях		
Поставщики общих услуг, УВКБ ООН, Голубые Точки или другие партнеры и регистрационные службы, в том числе пограничные службы, или члены сообщества определяют случай или потребность в защите.	Человек, нуждающийся в предоставлении конкретной услуги, обращается за помощью в «точке обращения» (медицинской, психосоциальной или к куратору).	
Немедленное реагирование		
<ul style="list-style-type: none"> <li>• Обеспечьте безопасный и заботливый ответ,</li> <li>• Уважайте конфиденциальность и пожелания пострадавшего лица,</li> <li>• Предоставить информацию о доступных службах по ведению дела,</li> <li>• Если согласовано и требуется по делу, получить информированное согласие и осуществить направления</li> <li>• Для выживших от сексуального насилия обеспечить немедленный (в течение 72 часов) доступ к медицинской помощи.</li> </ul>		
Медицина / здравоохранение	Ведение случая (включая немедленную психосоциальную поддержку)	Горячие линии и службы поддержки
<p><b>Национальная горячая линия экстренной помощи</b> Полиция, скорая помощь, пожарные <a href="mailto:office@112.md">office@112.md</a> Тел: 112</p> <p><b>Международная больница Medpark</b> Скорая медицинская помощь для украинцев и тех, кто имеет вид на жительство в Украине Тел: 79 22 40 40, Адрес: ул. Андрея Доги 24, Кишинев Время работы: 24/7</p> <p><b>Клиника Dentus-Dentino</b> Бесплатная неотложная стоматологическая помощь для украинцев и тех, кто имеет вид на жительство в Украине Тел.: 68 713 712, 68 300 002 Адрес: ул. Г. Асаки 4, Кишинев</p> <p><b>Медицинский центр Magnifik Nord</b> Срочные медицинские консультации Тел: 231 85 555, Адрес: ул. Дечебал 125, Бельцы Время работы: 8:00-15:00</p>	<p><b>УВКБ ООН</b> Службы управления делами и защиты (в Кишиневе, Кагуле, Каушанах, Бельцах, Дондушень, Унгень, Оргеев) Ясемин Сенер, <a href="mailto:mdachprot@unhcr.org">mdachprot@unhcr.org</a> Тел.: +373 78 403528 Языки: румынский, русский, английский</p>	<p><b>Бюро миграции и убежища</b> 0800 01527 (для звонков из Молдовы) +373 22 820 007 (для звонков из Украины) Языки: румынский, русский</p> <p><b>Горячая линия для людей с ограниченными возможностями – Keystone</b> 0800 10808 Языки: румынский, русский</p> <p><b>Горячая линия по борьбе с торговлей людьми – La Strada</b> 0800 77 777 (звонки из Молдовы бесплатные) +373 22 23 33 09 (звонки из-за границы) Языки: румынский, русский</p> <p><b>Горячая линия по вопросам гендерного насилия – La Strada</b> 08008 8008 (звонки из Молдовы бесплатные) +373 22 24 06 24 (звонки из-за границы) Языки: румынский, русский</p> <p><b>Телефон доверия для детей</b> 116 111 Языки: румынский, русский</p> <p><b>Информационный центр УВКБ ООН</b> 800 800 11</p>

Если пострадавшее лицо хочет подать в суд, или если существует непосредственная угроза безопасности для других:

- Рассмотрите возможность сопровождения выжившего/ю в службу защиты, полицию, службу безопасности или юридические службы для получения информации и помощи.

Охрана, безопасность, полиция	Советники по юридической помощи
<p><b>Пограничная полиция Республики Молдова</b> Тел: +373 22 259 717</p> <p><b>Единая национальная служба экстренного вызова</b> Полиция, скорая помощь, пожарные <a href="mailto:office@112.md">office@112.md</a> Тел: 112</p>	<p><b>Юридический центр адвокатов (LCA/CDA)</b> Светлана Джоара <a href="mailto:Svetlana.jioara@cda.md">Svetlana.jioara@cda.md</a> Тел: +373 605 748 48 Языки: румынский, русский, английский</p> <p><b>НПО Стимул</b> ул. Ghiocelilor 1, Окница Оксана Пасечина <a href="mailto:opasecinaia@stimulmd.org">opasecinaia@stimulmd.org</a> <a href="mailto:moldovastimul@inbox.ru">moldovastimul@inbox.ru</a> Тел: +373 69538496 Языки: украинский, русский</p>

После немедленного реагирования, последующее наблюдение и другие услуги

- Спустя некоторое время и в зависимости от выбора выжившего/ю путь может включать любое из следующего:

Здравоохранение	Услуги в области психического здоровья и психосоциальной поддержки (ПЗПСП)	Защита, безопасность и справедливость	Приют / проживание	Основные потребности (наличные деньги, непродовольственные товары) и другие услуги
<p><b>Национальное агентство общественного здравоохранения (ANSP)</b> MD-2028, ул. Г. Асаки 67а, Кишинев <a href="mailto:anticamera@ansp.gov.md">anticamera@ansp.gov.md</a> Тел: 0 800 12300</p> <p><b>Горячая линия Минздрава</b> Прививки, профилактика ВИЧ, ближайший семейный врач/поликлиника 022721010 <a href="http://www.vaccinare.gov.md">www.vaccinare.gov.md</a></p> <p><b>Список и контактные данные общинных центров психического</b></p>	<p><b>Международная организация помощи детям в чрезвычайных ситуациях „CERI Молдова”</b> Консультирование по травмам Ян Форбер Пратт <a href="mailto:ian.forberpratt@cerikid.org">ian.forberpratt@cerikid.org</a> Ирина Ротару <a href="mailto:rotaru@yahoo.com">rotaru@yahoo.com</a> Тел: +373 22624440, 22624441</p> <p><b>Партнерство для каждого ребенка</b> ул. М. Когэлничану, 75, корпус 3, 7 Даниэла Мамалига <a href="mailto:dmamaliga@p4ec.md">dmamaliga@p4ec.md</a> Тел: +373 22925076</p> <p><b>Семья Сообщества Ребенка</b> ул. А. Пушкина 16, к. 5-6 Лиана Ротару</p>	<p><b>Central Drept al Avocatorilor / Юридический центр адвокатов (CDA/LCA)</b> юридическая консультация и помощь ул. В. Пыркэлаба, 8 Светлана Джоара <a href="mailto:svetlana.jioara@cda.md">svetlana.jioara@cda.md</a> Тел: +373 68585444</p> <p><b>Ассоциация усиления детей и семьи AVE Copii</b> Поиск семьи и воссоединение ул. Константин Стере 1 Мариана Янакевичи <a href="mailto:m.ianachevici@avecopiinii.md">m.ianachevici@avecopiinii.md</a> Тел: +373 22 23 25 82</p> <p><b>ГендерДок-М</b> ЛГБТ+ беженцы Ул. Валериу Купча 72/1, Кишинев 2021 <a href="mailto:info@gdm.md">info@gdm.md</a></p>	<p><b>КАРИТАС Молдова</b> Размещение инвалидов Елена Айдер Ул. Мушатинилор 1 Тел: OG9126972</p> <p><b>Центр Надежда</b> Размещение для лиц в инвалидных колясках пр. Траян 12/2-2 Кишинев Лючия Гаврилита <a href="mailto:luciagavrilita@gmail.com">luciagavrilita@gmail.com</a> Тел: 79775500</p> <p><b>Молдова за мир</b> Доступ к услугам <a href="mailto:lilianenescu@gmail.com">lilianenescu@gmail.com</a> Влада Чобану <a href="mailto:moldovapentrupace@gmail.com">moldovapentrupace@gmail.com</a> Тел: +37378848749 Языки: румынский, русский, английский <b>MOM</b></p>	<p><b>Денежные средства УВКБ ООН</b> Денежная помощь беженцам Для регистрации: <a href="https://help.unhcr.org/moldova/cash-assistance-programme-for-refugees-in-moldova/">https://help.unhcr.org/moldova/cash-assistance-programme-for-refugees-in-moldova/</a> Для направлений: <a href="mailto:margot.durin@crs.org">margot.durin@crs.org</a> Языки: румынский, русский, английский</p> <p><b>ВПП (WFP)</b> Денежная помощь принимающим сообществам Тел.: + 373 60865841</p> <p><b>WeWorld</b> Денежные средства, ПЗПСП, инвалидность и возрастные потребности Вивиана Кобзару <a href="mailto:viviana.cobzaru@weworld.it">viviana.cobzaru@weworld.it</a> Тел: +373 78937278</p>

<p>здоровья в Республике Молдова <a href="http://trimbos.md/ista-centrelor-comunitare-de-sanatate-mintala-din-republica-moldova/">http://trimbos.md/ista-centrelor-comunitare-de-sanatate-mintala-din-republica-moldova/</a></p> <p><b>Республиканский Экспериментальный Центр по Протезированию, Ортопедии и Восстановлению – CREPOR</b> Особые потребности инвалидов Кишинев, ул. Романа, 1 Джульета Попеску Тел.: +373 22 263011</p> <p><b>МОМ (ИОМ)</b> Предоставление направлений в медицинские учреждения более высокого уровня, включая покрытие расходов на лечение и транспортировку, направления для психического здоровья и психосоциальной поддержки. Виолина Назария <a href="mailto:Vnazaria@iom.int">Vnazaria@iom.int</a></p> <p><b>АО «Позитивная Инициатива»</b> Комплексные услуги для женщин с наркозависимостью мун. Кишинев, ул. Независимости 6/2</p>	<p><a href="mailto:Liliana.rotaru@ccfmoldova.org">Liliana.rotaru@ccfmoldova.org</a> Тел: +373 22 24 32 26</p> <p><b>Terre des Hommes</b> ул. Николае Йорга № 6, к. 3 Елена Мадан <a href="mailto:elena.madan@tdh.ch">elena.madan@tdh.ch</a> Тел.: +373 22 23 8039</p> <p><b>HelpAge International</b> Беженцы, пожилые люди и другие уязвимые лица, ПЗПСР Банулеску-Бодони 57/1 Здание ASITO, офисы 431 и 433 Кишинев, MD-2005 Татьяна Сорокан <a href="mailto:tatiana.sorocan@helpage.org">tatiana.sorocan@helpage.org</a> Тел.: +373 22 225098</p> <p><b>Общественное Объединение „Каждый вносит свой вклад в изменение”</b> Адаптированный микроавтобус на 11 мест Виктория Секу <a href="mailto:victoriasecu@fcps.md">victoriasecu@fcps.md</a> <a href="mailto:office@fcps.md">office@fcps.md</a> Тел: +373 68474000</p>	<p>Тел: +37360491200</p>	<p>30 дней проживания на Airbnb Для домохозяйств с одним главой и домохозяйств без дохода, лица с особыми потребностями <a href="mailto:prykhystok@iom.int">prykhystok@iom.int</a> +373 (0) 68 42 9446</p>	<p><b>Непродовольственные товары</b> <b>Центр поддержки и развития гражданских инициатив Резонанс</b> Предметы первой необходимости для детей и семей. Организация досуга, материальная помощь ул. Манойлова 36/16 Тирасполь Александр Гончар <a href="mailto:civicinitiatives@gmail.com">civicinitiatives@gmail.com</a> Тел: +373 69 30 00 76</p> <p><b>Keystone Молдова</b> Мобильная бригада обслуживания инвалидов, жилищно-коммунальные услуги, питание ул. Сфынту Георге, 20. Кишинев Людмила Малкочи / Диана Тудозе <a href="mailto:Imalcoci@khs.org">Imalcoci@khs.org</a> Тел: 069501709 079421888</p> <p><b>Ассоциация МОТИВАЦИЯ</b> Поддерживаемые службы занятости, доступность Мирча чел Батрын 42/2 оф. 1 Кишинев, MD2075 Яхим Людмила <a href="mailto:office@motivation-md.org">office@motivation-md.org</a> <a href="mailto:ludmila@motivation-md.org">ludmila@motivation-md.org</a> Тел: 067300450 069654316</p> <p><b>Молдова за мир,</b> Распространение различных непродовольственных товаров, информация о поддержке сообщества, Тел: 080080011</p> <p><b>УВКБ ООН и МОМ</b> <b>Авиаперевозки по ЕС</b> Бесплатные перелеты в отдельные страны ЕС и временная защита</p>
---	--	--------------------------	--	--

<p><a href="mailto:l.marandici@initiativapozitiva.md">l.marandici@initiativapozitiva.md</a> Тел: 79708779</p>				<p>Для получения дополнительной информации: <a href="https://help.unhcr.org/molдова/eu-air-transfers/">https://help.unhcr.org/molдова/eu-air-transfers/</a> Тел: 0800 015 27 Для срочных случаев, когда требуется авиаперевозка: Адриана Изерн Зарранц <a href="mailto:ysernzar@unhcr.org">ysernzar@unhcr.org</a> Тел: 069998421</p> <p><b>Допомога Молдова</b> <a href="https://dopomoha.md/">https://dopomoha.md/</a></p>
---	--	--	--	---

## 6. Пути направления в случае гендерного насилия (ГН)<sup>3</sup>

**Работникам, не специализирующимся по ГН,** рекомендуется направлять выживших в организации, занимающиеся делами, связанными с ГН, в качестве первой точки обращения. Подробная информация о шагах по безопасному раскрытию информации и направлению выживших доступна здесь: [https://gbvguidelines.org/wp/wp-content/uploads/2018/03/GBV\\_PocketGuide021718.pdf](https://gbvguidelines.org/wp/wp-content/uploads/2018/03/GBV_PocketGuide021718.pdf)

**Сотрудники ГН,** находящиеся на пути перенаправления, обязались соблюдать руководящие принципы ГН, включая подход, ориентированный на пострадавших, и имеют возможность получать направления беженцев и предоставлять качественные услуги в соответствии с Минимальными стандартами ГН: [https://gbvaor.net/sites/default/files/2019-11/19-200%20Minimun%20Standards%20Report%20ENGLISH-Nov%201.FINAL .pdf](https://gbvaor.net/sites/default/files/2019-11/19-200%20Minimun%20Standards%20Report%20ENGLISH-Nov%201.FINAL.pdf)

ДЕЛАЙТЕ	НЕТ	ВСЕГДА ПРИМЕНЯЙТЕ ПОДХОД, ОРИЕНТИРОВАННЫЙ НА ВЫЖИВШЕГО/Ю
<ul style="list-style-type: none"> <li>• <b>ДЕЙСТВИТЕЛЬНО</b> верьте выжившему.</li> <li>• Убедите выжившего/ю, что это не его вина.</li> <li>• <b>НЕОБХОДИМО</b> оказывать практическую помощь и поддержку (например, предлагать воду, место, где можно присесть и т. д.).</li> <li>• <b>ОБЯЗАТЕЛЬНО</b> слушайте человека, не задавая вопросов.</li> <li>• <b>ОБЯЗАТЕЛЬНО</b> осознавайте и отбрасывайте свои собственные суждения.</li> <li>• <b>ОБЯЗАТЕЛЬНО</b> уважайте право выживших принимать собственное решение.</li> <li>• Предоставляйте достоверную и исчерпывающую</li> </ul>	<ul style="list-style-type: none"> <li>• НЕ заставляйте выжившего/ю предоставлять информацию или дополнительные подробности.</li> <li>• НЕ сомневайтесь и не опровергайте выжившего/ю.</li> <li>• НЕ расследуйте ситуацию и не давайте советов</li> <li>• <b>ЗАПРЕЩАЕТСЯ</b> быть посредником между выжившим и преступником или третьим лицом (например, семьей).</li> <li>• НЕ записывайте и не делитесь подробностями инцидента или личными данными выжившего/ю.</li> <li>• НЕ предполагайте, что вы знаете, чего хочет или в чем нуждается выживший/ая. Некоторые действия могут подвергнуть</li> </ul>	<ul style="list-style-type: none"> <li>• <b>УСТАНАВЛИВАЙТЕ ПРИОРИТЕТЫ</b> потребностей, желаний и решений, которые высказывает выживший/ая.</li> <li>• <b>УБЕДИТЕСЬ,</b> что выживший/ая принимает <b>ВСЕ</b> решения о доступе к услугам и обмене информацией, касающейся его дела.</li> <li>• <b>НИКОГДА</b> не вините выжившего/ю.</li> <li>• Будьте терпеливы, будьте <b>ХОРОШИМ СЛУШАТЕЛЕМ</b> и не осуждайте.</li> </ul>

<sup>3</sup>Схема перенаправления жертв ГН была подготовлена Рабочей подгруппой по ГН в Молдове и завершена 04.06.2022.

<p>информацию о доступных услугах и поддержке пострадавшим от ГН</p> <ul style="list-style-type: none"> <li>• Сообщите выживших изнасилования о клиническом обследовании изнасилования и важности его проведения в течение 72 часов.</li> <li>• Обязательно убедитесь, что наилучшие интересы ребенка имеют приоритет, когда семья/опекун принимает решения от имени ребенка. Желательно, чтобы сопровождающий взрослый был выбран ребенком.</li> <li>• Получите информированное согласие выжившего/ю до любого направления</li> <li>• НЕОБХОДИМО передать дело в конфиденциальном порядке соответствующему координатору по вопросам ГН</li> </ul>	<p>выжившего/ю дальнейшему риску стигматизации, возмездия или причинения вреда.</p> <ul style="list-style-type: none"> <li>• По завершении направления НЕ запрашивайте дополнительную информацию и не связывайтесь напрямую с выжившим.</li> </ul>	<ul style="list-style-type: none"> <li>• НЕ ПЕРЕДАВАЙТЕ НИКАКОЙ информации другим субъектам без получения информированного согласия выжившего/ю.</li> </ul>
--	--	---

### Выявление случаев ГН

Выживший/ая сообщает об этом семье, другу, члену сообщества, поставщику общих услуг, координатору, социальному работнику или в службу регистрации беженцев.

Выживший/ая обращается за помощью в «точку обращения» (медицинскую, психосоциальную или к куратору).

Этот человек сопровождает выжившего/ю к «точке обращения» (медицинской, психосоциальной или к куратору).

### Немедленное реагирование

- Обеспечьте безопасную и заботливую обстановку и уважайте конфиденциальность и пожелания выжившего/ю.
- Предоставляйте достоверную и исчерпывающую информацию об услугах и поддержке, доступных для выживших.
- При согласии и просьбе выжившего/ю получить информированное согласие и направить к специалистам.
- Когда семья/опекуны принимают решение от имени ребенка, убедитесь, что приоритет отдается наилучшему обеспечению интересов ребенка. Желательно, чтобы сопровождающий взрослый был выбран ребенком.
- Сопровождайте выжившего/ю, чтобы помочь ему получить доступ к услугам
- Для выживших от сексуального насилия обеспечить немедленный (в течение 72 часов) доступ к медицинской помощи

<p>Медицина / здравоохранение</p>	<p>Кейс-менеджер (включая немедленную психосоциальную поддержку): Взрослые (старше 18 лет)</p>	<p>Кейс-менеджер (включая немедленную психосоциальную поддержку): Дети (до 18 лет)</p>
<p>Экстренный номер 112</p> <p><i>Медицинские учреждения на национальном уровне, в которых в настоящее время лица, пережившие изнасилование, могут получить доступ к постконтактной профилактике для предотвращения ВИЧ.</i></p> <p>Дерматологическая и инфекционная больница Кишинев, ул. Костюжены, 5/1 Тел: 022794179</p> <p>Национальный ресурсный центр дружественных к молодежи медицинских услуг «Неовита» Кишинев, ул. Соколены 19; Тел: 022463728, 022406634</p>	<p>Ведение дела НПО:</p> <p>Горячая линия для женщин La Strada по вопросам гендерного насилия: 08008 8008, тел.: +373 22 24 06 24, <a href="mailto:trustline@lastrada.md">trustline@lastrada.md</a></p> <p>Casa Marioarei, Кишинев, социальная помощь и психологическое консультирование Тел: +373 22 725 861 <a href="mailto:cmarioarei@gmail.com">cmarioarei@gmail.com</a> Вероника Чернат 69065646, Елена Буркэ <a href="mailto:elburca@yahoo.com">elburca@yahoo.com</a>, Тел: 069333260, 069333261</p>	<p>Для выживших детей:</p> <p>Органы опеки См. Приложение №1.</p> <p>Национальный центр по предотвращению жестокого обращения с детьми (CNPAC), Каля Йешилор 61/2, Кишинев психологическое консультирование детей Тел: 22 758 806, 22 756 778, Юлия Георгиеш, <a href="mailto:igheorghies@cnpac.md">igheorghies@cnpac.md</a>, Тел: 69203016, <a href="mailto:office@cnpac.org.md">office@cnpac.org.md</a></p> <p>Ассоциация усиления детей и семьи "AVE Copiii", ул. Константин Стере 1, Мариана Янакевич, <a href="mailto:m.ianachevici@avecopiii.md">m.ianachevici@avecopiii.md</a>, Тел: + 373 22 23 25 82</p>
<p>Если выживший взрослый или выживший ребенок/попечитель, осуществляющий уход, хотят обратиться в полицию/подать судебные иски, или если это отвечает наилучшим интересам ребенка, или если существует непосредственная угроза безопасности для других:</p> <ul style="list-style-type: none"> <li>Возможно сопровождать выжившего/ю в полицию / службу безопасности или для оказания юридической помощи / к сотрудникам службы защиты для информации и помощи при направлении в полицию.</li> </ul>		
<p>Охрана, Безопасность, Полиция</p>	<p>Советники по юридической помощи</p>	
<p>Экстренный номер 112</p>	<p>Гарантированная государством юридическая помощь, Кишиневское региональное управление ул. Алеку Руссо, 1, корп. «1А», оф. 32, 34, 36, 37, Кишинев, Тел: (+373) 0(22) 49-69-53, 49-63-39, 31-00-65; <a href="mailto:ot_chisinau@cnaigs.md">ot_chisinau@cnaigs.md</a></p> <p>«Центр женского права» Тел.: +373 22 811 999 Мобильный: +373 68 855 050, <a href="mailto:office@cdf.md">office@cdf.md</a>, <a href="mailto:leonora.grosu@cdf.md">leonora.grosu@cdf.md</a> Телефон бесплатной юридической консультации: 0 800 800 00</p>	
<p>После немедленного реагирования, последующее наблюдение и другие услуги</p> <ul style="list-style-type: none"> <li>Со временем и в зависимости от выбора выжившего/ю путь может включать любое из следующего:</li> </ul>		



Здравоохранение	Услуги в области психического здоровья и психосоциальной поддержки (ПЗПСР)	Субъекты защиты и безопасности (включая безопасные убежища от ГН)	Правоохранительные органы, юридические лица и субъекты правосудия	Денежная помощь и непродовольственные товары (NFI)
<p><b>Национальное агентство общественного здоровья (ANSP),</b> Доступ к услугам здравоохранения и информация о COVID, MD-2028, ул. Г. Асаки 67а, Кишинев, <a href="mailto:anticamera@ansp.gov.md">anticamera@ansp.gov.md</a> Тел: 080012300</p> <p><b>Реабилитационный центр для жертв пыток «Память», Кишинев</b> Доступ к медицинским услугам/лекарствам для беженцев с хроническими заболеваниями. Кишинев, Людмила Попович <a href="mailto:milapopovici@yahoo.com">milapopovici@yahoo.com</a> Андриана Заславет <a href="mailto:zaslavet1985@gmail.com">zaslavet1985@gmail.com</a> Тел: +373 22 273 222 Мобильный: + 373 79 704 809</p>	<p><b>Общественные центры поддержки психического здоровья (CCSM):</b></p> <p>CCSM BOTANICA (Кишинев) - Адрес: мун. Кишинэу, ул. Независимости 28/1; Тел: 022 929788</p> <p>CCSM BUIUCANI (Кишинев) - Адрес: мун. Кишинэу, ул. Ион Крянгэ 24; Тел.: 022 741738</p> <p>CCSM CENTRU (Кишинев) - Адрес: мун. Кишинэу, ул. В. Докучаева 11а; Тел: 022 731440</p> <p>CCSM CIOCANA (Кишинев) - Адрес: мун. Кишинев, ул. Узинелор, 23; Тел: 022 477253</p> <p>CCSM RÎȘCANI (Кишинев) - Адрес: мун. Кишинев, ул. Соколены 19; Тел.: 022 464965</p> <p><b>Молодежные центры Психосоциальная поддержка:</b> УК "NEW" (Национальный ресурсный центр дружественных к молодежи медицинских услуг), мун. Кишинев, ул. Соколень 19, внутри 10-й</p>	<p><b>Приюты для выживших ГН:</b> Casa Mărioarei , , Кишинев, приют, социальная помощь и психологическое консультирование Тел.: +373 22 725 861, <a href="mailto:cmarioarei@gmail.com">cmarioarei@gmail.com</a>, Вероника Сернат Тел: 69065646, Елена Буркэ <a href="mailto:elburca@yahoo.com">elburca@yahoo.com</a>, Тел: 069333260, 069333261</p> <p><b>Центр помощи и защиты жертв в мун. Кишинев, временное убежище</b> социальная помощь психологическое консультирование консультация юриста, Тел.: +373 22 927 174, <a href="mailto:protected_team@cap.md">protected_team@cap.md</a></p> <p><b>УВКБ ООН и МОМ Авиаперевозки по ЕС</b> Бесплатные перелеты в отдельные страны ЕС и временная защита Для получения дополнительной информации: <a href="https://help.unhcr.org/moldova/eu-air-transfers/">https://help.unhcr.org/moldova/eu-air-transfers/</a> Тел: 0800 015 27 Для направления выживших ГН: Адриана Изерн Зарранц <a href="mailto:ysernzar@unhcr.org">ysernzar@unhcr.org</a> Тел: 069998421</p> <p><b>Благотворительный центр для беженцев (CCR)</b> тел: +373 (0)22212576 / +373 (0)60565694</p>	<p><b>Юридическая поддержка беженцев и просителей убежища:</b> <b>Бюро по миграции и убежищу,</b> Кишинев, пр. Штефан чел Марешу Сфынт 75, <a href="mailto:migratie@mai.gov.md">migratie@mai.gov.md</a> Тел: 0 800 015 27/ для международных звонков +37322820007</p> <p><b>Centrul de Drept al Avocatilor/Юридический центр адвокатов, Юридическая помощь и консультирование ,</b> ул. В. Пыркэлаб, 8, Тая Кебак <a href="mailto:taniakebak@gmail.com">taniakebak@gmail.com</a> +37379586779, Светлана Джоара, <a href="mailto:svetlana.joara@cda.md">svetlana.joara@cda.md</a> , 68585444</p> <p><b>Полицейские участки: УПРАВЛЕНИЕ ПОЛИЦИИ</b> Кишинев, мун., ул. Тигина 6, г. Кишинев, Тел: +373022254705 +373022254805 +37369101233</p> <p><b>Полицейские участки: ИНСПЕКТОРАТ ПОЛИЦИИ ЦЕНТР,</b> мун. Кишинев, г. Кишинев, ул. Булгара, 40,</p>	<p><b>Денежная помощь:</b></p> <p>УВКБ ООН и CRS/CARITAS : для беженцев, в том числе выживших ГН Для информации: <a href="https://help.unhcr.org/moldova/ro/progrumul-de-asistentain-numerar-pentru-refugiatii-in-moldova/">https://help.unhcr.org/moldova/ro/progrumul-de-asistentain-numerar-pentru-refugiatii-in-moldova/</a> Для направления выживших от ГН: Марго Дурин, <a href="mailto:margot.durin@crs.org">margot.durin@crs.org</a></p> <p><b>Непродовольственные товары:</b></p> <p><b>Moldova for Peace</b> распределение различных непродовольственных товаров, информация о поддержке сообщества, 080080011</p>

	<p>поликлиники (боковой вход) 022 46-37-28</p> <p>УК "SINDBIODAN" Мун. Кишинев, ул. Костюжень 1Г, эт. 1, каб.1,2,3. 022 90-22-47; 022 90- 22-46</p> <p>УК "ЧОКАНА" Муу. Кишинэу, ул. Вадул луй Вода, 80, ЦДД, 2-й этаж; 022 02-31-26</p> <p>УК "АССЕРТ" мун. Кишинев, ул. 31 августа 63 г., эт. 6; Тел : 022 274-357</p> <p>УК "BOTANICA" Мун. Кишинэу, ул. Независимости 28 СМФ по. 2, эт.1 каб. 111-114, 116; 022 66-06-76</p> <p>УК "FRIENDS" Мун. Кишинэу, ул. Ион Крянгэ 24, ЦМФ 4, эт.1; 022 71-93-03 022-71- 93-02</p>	<p><b>Выжившие дети:</b> <b>Национальный центр по предотвращению жестокого обращения с детьми (СНРАС), ул. Каля Цешилор 61/2, Кишинев</b> психологическое консультирование детей Тел.: +373 22 758 806; +373 22 756 778, Юлия Георгиеш, <a href="mailto:igheorghies@cnpac.md">igheorghies@cnpac.md</a>, Тел: 69203016, <a href="mailto:office@cnpac.org.md">office@cnpac.org.md</a></p> <p><b>Выжившие торговли людьми:</b> Горячая линия La Strada по борьбе с торговлей людьми и безопасной миграции (с 8:00 до 20:00): 0800 77 777 (звонки из Молдовы бесплатные) +373 22 23 33 09 (звонки из-за границы) <a href="mailto:hotline@lastrada.md">hotline@lastrada.md</a></p> <p><b>Центр помощи и защиты жертв или потенциальных жертв торговли людьми в Кишиневе</b> , услуги приюта,, Кишинев, Родика Морару-Килиан, менеджер центра, <a href="mailto:coordonator.snr@msmps.gov.md">coordonator.snr@msmps.gov.md</a> <a href="mailto:shelter_team@iom.md">shelter_team@iom.md</a>, 0(22) 55-30-42, 55-84- 41, (+373 22) 72 72 74</p> <p><b>Выжившие пытки:</b> <b>Реабилитационный центр для жертв пыток "Память", г. Кишинев,</b> юридические консультации, психологические и медицинские консультации, ул. Измаила, 44, Кишинев, Людмила Попович <a href="mailto:milapopovici@yahoo.com">milapopovici@yahoo.com</a> или Андриана Заславет <a href="mailto:zaslavet1985@gmail.com">zaslavet1985@gmail.com</a></p>	<p>Тел: +37367720593 +37362102755</p> <p><b>ИНСПЕКТОРАТ ПОЛИЦИИ БОТАНИКА,</b> ул. Куза Вода, 9/3, Кишинев, Тел: +373521100 +373550090; Мобильный : 060033397</p> <p><b>ИНСПЕКТОРАТ ПОЛИЦИИ БУЙУКАНЬ,</b> улица Каля Ешилор 12, Кишинев Тел: +373740238; + 373746855; Мобильный: 062102757</p> <p><b>ИНСПЕКТОРАТ ПОЛИЦИИ ЧОКАНА,</b> Ул. Волунтарилор 3/1 , Кишинев Тел: +37322471153 +3732247020; Мобильный: 068668803</p> <p><b>ИНСПЕКТОРАТ ПОЛИЦИИ РЫШКАНЬ,</b> Кишинев, мун . ул . Мирона Костина 5/1 , Кишинев Тел: 22446100</p>	
--	---	---	--	--



		<p>Тел: +373 22 273 222 Мобильный: + 373 79 704 809</p> <p><b>ЛГБТ+ Выжившие: ГЕНДЕРДОК-М,</b> психосоциальная поддержка, юридическая поддержка, приют, безопасное место, доступ к медицинскому обслуживанию ул. Валериу Купча 72/1 Кишинев, 60491200, <a href="mailto:info@gdm.md">info@gdm.md</a>, <a href="mailto:анастасия.данилова@gdm.md">анастасия.данилова@gdm.md</a></p> <p><b>Выжившие с ограниченными возможностями:</b> Keystone Moldova, ул. Сфынту Георге 20, Кишинев, Людмила Малкоч, <a href="mailto:lmalcoci@khs.org">lmalcoci@khs.org</a> , 69501709</p>		
--	--	--	--	--

## 7. Направление по защите детей

Шаг 1: Выявление случаев защиты детей				
Поставщики общих услуг, УВКБ ООН или другие партнеры и регистрационные службы, в том числе пограничные службы, или члены сообщества определяют дело о защите детей.		Ребенок или опекун обращаются за помощью непосредственно к куратору или в службу помощи детям.  <b>Телефон доверия для детей</b> 116 111 Языки: румынский, русский		
<b>Немедленное реагирование</b> <ul style="list-style-type: none"> <li>• Обеспечьте безопасный и заботливый ответ,</li> <li>• Уважайте конфиденциальность и пожелания ребенка/попечитель,</li> <li>• Предоставьте информацию о доступных услугах по управлению делами,</li> <li>• Содействуйте направлению в соответствующие службы управления делами, когда ребенок/попечитель соглашается,</li> <li>• Для детей, выживших сексуальное насилие, обеспечьте немедленный (в течение 72 часов) доступ к медицинской помощи,</li> <li>• В случае непосредственной угрозы безопасности ребенка проконсультируйтесь с куратором по защите детей, чтобы определить наилучшие интересы ребенка (см. Шаг 3 ниже).</li> </ul>				
Шаг 2: Услуги по управлению делами/поставщики услуг по защите				
ГН в отношении детей, в том числе сексуальное насилие	Дети в группе риска, в том числе жертвы насилия, безнадзорности и эксплуатации	Дети, разлученные с родителями / Несопровождаемые и разлученные дети	Дети с ограниченными возможностями	Дети без документов
<p>Органы опеки См. Приложение №1.</p> <p>Национальный центр по предотвращению жестокого обращения с детьми (СНРАС), Каля Ешиллар 61/2, Кишинев психологическое консультирование детей Тел: 22 758 806, 22 756 778, Юлия Георгиеш, <a href="mailto:igheorghies@cnpac.md">igheorghies@cnpac.md</a>, Тел: 69203016, <a href="mailto:office@cnpac.org.md">office@cnpac.org.md</a></p> <p>Ассоциация усиления детей и семьи "AVE Copiii", ул. Константин Стере 1, Мариана Янакевич, <a href="mailto:m.ianachevici@avecopiiii.md">m.ianachevici@avecopiiii.md</a>, Тел: + 373 22 23 25 82</p>	<p>Органы опеки См. Приложение №1.</p> <p>Ассоциация усиления детей и семьи "AVE Copiii", Управление делами по защите детей ул. Константин Стере 1, Мариана Янакевич, <a href="mailto:m.ianachevici@avecopiiii.md">m.ianachevici@avecopiiii.md</a>, Тел: + 373 22 23 25 82</p> <p>Центр реабилитации и социальной защиты детей группы риска Тараклия <a href="mailto:cr.taraclia@anas.md">cr.taraclia@anas.md</a> Тел: 29424594</p>	<p>Органы опеки См. Приложение №1.</p> <p>УВКБ ООН Управление делами по защите детей <a href="mailto:mdachcpu@unhcr.org">mdachcpu@unhcr.org</a></p> <p>Ассоциация усиления детей и семьи "AVE Copiii", Управление делами по защите детей, ул. Константин Стере 1, Мариана Янакевич <a href="mailto:m.ianachevici@avecopiiii.md">m.ianachevici@avecopiiii.md</a>, Тел: 22 23 25 82</p> <p>Центр временного размещения детей, разлученных с родителями Сороки <a href="mailto:cp.sorooca@anas.md">cp.sorooca@anas.md</a></p>	<p>Keystone Moldova, ул. Сфынту Георге 20, Кишинев, Людмила Малкоч, <a href="mailto:Imalcoci@khs.org">Imalcoci@khs.org</a> Тел: 69501709</p> <p>Центр временного размещения для мальчиков с психическими отклонениями Орхей <a href="mailto:cp.orhei@anas.md">cp.orhei@anas.md</a> Тел: 23528871</p> <p>Центр временного размещения для девочек с психическими отклонениями Хынчешть</p>	<p>Юридический центр адвокатов (LCA/CDA) Светлана Жиоара <a href="mailto:svetlana.jioara@cda.md">svetlana.jioara@cda.md</a> Тел:+373 605 748 48 Языки: румынский, русский, английский</p> <p>УВКБ ООН Управление делами по защите детей <a href="mailto:mdachcpu@unhcr.org">mdachcpu@unhcr.org</a></p> <p>Международная организация помощи детям в чрезвычайных ситуациях CERI Молдова Консультирование по травмам Ирина Ротару <a href="mailto:rotaru@yahoo.com">rotaru@yahoo.com</a></p>

		Тел: 23030581	<a href="mailto:cp.hincesti@anas.md">cp.hincesti@anas.md</a> Тел: 26922362  <b>Дневной реабилитационный центр для детей с ограниченными возможностями</b> Криулень <a href="mailto:cz.criuleni@anas.md">cz.criuleni@anas.md</a> Тел: 24822029	Тел: +373 22624440, 22624441
--	--	---------------	---	------------------------------

### Шаг 3: Направление в другие службы

Обратитесь к службам, указанным ниже, если:

- Ребенок/попечитель хочет получить защиту, юридические или полицейские услуги
- Существуют непосредственные риски безопасности для других
- Это в интересах ребенка, потому что:
  - Непосредственная угроза безопасности или безопасности ребенка, требующая защиты или помощи полиции
  - Риск неизбежного принудительного или раннего брака
  - Серьезное пренебрежение
  - Сексуальная эксплуатация и насилие со стороны гуманитарного персонала
  - Дети, требующие определения наилучших интересов (ОНИ) - УВКБ ООН

Здравоохранение	Психосоциальная поддержка детей, в том числе в «Голубых точках» (Blue Dots)	Безопасность, альтернативный уход и справедливость	Другие основные услуги
<b>Pediatrica</b> Бесплатные неотложные медицинские консультации и помощь семьям с детьми из Украины Тел: 022 911 500, Адрес: г. Кишинев, ул. Миорица 3/5, б-р Мирча чел Бэтрын 42, Кишинев, <a href="http://www.pediatrica.md">www.pediatrica.md</a>  <b>KinderMed</b> Бесплатные неотложные медицинские консультации и помощь семьям с детьми из Украины Тел.: 022 111 060   022 111 061   078 222 060   079300025	<b>ПЗПСС</b> <b>Международная организация помощи детям в чрезвычайных ситуациях CERI Молдова</b> Консультирование по травмам Ирина Ротару <a href="mailto:rotaru@yahoo.com">rotaru@yahoo.com</a> Тел: +373 22624440, 22624441  <b>Голубая точка Паланка, (P4EC)</b> Вирджилиу Ханган 079626964 Голубая точка Паланка Тел: 060154010  <b>Голубая точка Отачи, (CCF Молдова)</b> Наталья Форяну 069495184 Голубая точка Отачи Тел: 060380037	<b>Национальная линия экстренной помощи</b> 112  <b>Пограничная полиция Республики Молдова</b> Тел: +373 22 259 717  <b>Альтернативный уход за детьми без сопровождения: местные органы опеки и попечительства</b> (Приложение 1)  <b>Транспорт для детей без сопровождения или разлученных детей на приграничных территориях:</b> AVE Sorii или местные органы опеки  <b>Информацию о приютах для женщин и детей, ставших жертвами насилия, см. в разделе «Пути направления по вопросам ГН».</b>	<b>Денежные средства</b>  <b>УВКБ ООН</b> Денежная помощь Для регистрации: <a href="https://help.unhcr.org/moldova/cash-assistance-programme-for-refugees-in-moldova/">https://help.unhcr.org/moldova/cash-assistance-programme-for-refugees-in-moldova/</a> Для направлений: <a href="mailto:margot.durin@crs.org">margot.durin@crs.org</a> Языки: румынский, русский, английский  <b>УВКБ ООН и МОМ</b> <b>Авиаперевозки по ЕС</b> Бесплатные перелеты в отдельные страны ЕС и временная защита Для получения дополнительной информации: <a href="https://help.unhcr.org/moldova/eu-air-transfers/">https://help.unhcr.org/moldova/eu-air-transfers/</a> Для детей, нуждающихся в воздушном транспорте: <a href="mailto:mdachcpu@unhcr.org">mdachcpu@unhcr.org</a>

<p>Адрес: ул. Василе Александри 87, Кишинев</p> <p><b>Общественная организация «Жизнь без лейкемии»</b> Помощь детям с лейкемией Тел: 60497733 , 60200523</p> <p><b>Национальный ресурсный центр дружественных к молодежи медицинских услуг «Неовита» Кишинев,</b> ул. Соколень 19 Тел: 022463728, 022406634</p>	<p><b>Голубая точка Молдэкспо, (Земля человека)</b> Татьяна Залой 069265735 Голубая точка Moldexpo ЦРР Тел: 068755277 Местонахождение Голубая точка Moldexpo СВІ Тел.: 068766228</p> <p><b>Национальный центр по предотвращению жестокого обращения с детьми (СНРАС),</b> Ул. Каля Ешилор 61/2, Кишинев психологическое консультирование детей Тел: 22 758 806, 22 756 778, Юлия Георгиеш, <a href="mailto:igheorghies@cnpac.md">igheorghies@cnpac.md</a> , Тел: 69203016, <a href="mailto:office@cnpac.org.md">office@cnpac.org.md</a></p>		<p><b>Услуги транспорта, проживания и обучения</b></p> <p><b>Допомога Молдова</b> <a href="https://dopomoga.md/">https://dopomoga.md/</a></p>

## 8. Форма межведомственного направления

**КОНФИДЕНЦИАЛЬНО: Ограничьте доступ к этому документу и храните его в безопасном месте.**

Примечание: Передайте заполненную форму направления подмандатному лицу и принимающему агентству и сохраните копию для внутренних записей организации и последующих действий.

Направляющее агентство	
Агентство/организация:	Имя работника:
Телефон:	Эл. адрес:
Место нахождения:	Дата направления:

Принимающее агентство	
Агентство/организация:	Имя работника:
Телефон:	Эл. адрес:
Место нахождения:	

Информация о подмандатном лице	
Имя:	Телефон:
Адрес:	Возраст:
Пол:	Национальность:
Основной язык, на котором говорят дома: Другие языки, на которых выжившему удобно говорить и получать информацию:	Идентификационный номер:
Если подмандатным лицом является ребенок (до 18 лет)	
Имя попечителя:	Отношение к ребенку:
Контактная информация попечителя:	Ребенок разлученный или без сопровождения? <input type="checkbox"/> Да <input type="checkbox"/> Нет
Попечитель проинформирован о направлении? <input type="checkbox"/> Да <input type="checkbox"/> Нет (если нет, объясните)	

Исходная информация/причина направления и уже предоставленные услуги	
Уведомлено ли подмандатное лицо о направлении? <input type="checkbox"/> Да <input type="checkbox"/> Нет (если нет, объясните ниже)	Было ли подмандатное лицо направлено в какую-либо другую организацию или ему были оказаны какие-либо другие услуги? <input type="checkbox"/> Да <input type="checkbox"/> Нет (если да, объясните ниже)

--

### Запрошенные услуги

<input type="checkbox"/> Психиатрические службы	<input type="checkbox"/> Услуги защиты	<input type="checkbox"/> Приют
<input type="checkbox"/> Психосоциальная поддержка	<input type="checkbox"/> Юридическая помощь	<input type="checkbox"/> Транспорт
<input type="checkbox"/> Социальные службы	<input type="checkbox"/> Образование	<input type="checkbox"/> Денежная / материальная помощь
<input type="checkbox"/> Медицинская помощь	<input type="checkbox"/> Поддержка со средствами к существованию	<input type="checkbox"/> Питание
		<input type="checkbox"/> Поддержка детей, рожденных в результате СЭН

Объясните любые запрашиваемые услуги:

--

**Согласие на разглашение информации. (Прочитайте вместе с выжившим/делом/попечителем и ответьте на любые вопросы, прежде чем он/она подпишется ниже. Подпишите от имени выжившего/ю/дела/попечителя если согласие дано в устной форме и выживший/ая/дело/попечитель не может подписать.)**

Я, \_\_\_\_\_ (**имя подмандатного лица**), понимаю, что цель направления и раскрытия этой информации \_\_\_\_\_ (**название принимающей организации**) состоит в том, чтобы обеспечить безопасность и непрерывность обслуживания среди поставщиков услуг, стремящихся обслуживать клиента. Поставщик услуг, \_\_\_\_\_ (**название направляющей организации**), четко объяснил мне процедуру направления и перечислил точную информацию, которая должна быть раскрыта. Подписывая эту форму, я разрешаю этот обмен информацией.

Подпись ответственного лица (выжившего/ю или попечителя, если это ребенок):

Дата (ДД/ММ/ГГ):

### **ЗАПОЛНЯЕТСЯ, ЕСЛИ ЗАИНТЕРЕСОВАННОЕ ЛИЦО ЯВЛЯЕТСЯ РЕБЕНКОМ СТАРШЕ 14 (ДО 18)**

Согласие на публикацию информации. (Прочитайте вместе выжившим/делом/попечителем и ответьте на любые вопросы до того, как он/она согласится, в дополнение к приведенному выше согласию попечителя. Подпишите от имени подмандатного лица/опекуна, если согласие дано в устной форме, а выживший/ая/дело/попечитель не может подписать.)

Я, \_\_\_\_\_ (**имя подмандатного лица**), понимаю, что цель направления и раскрытия этой информации \_\_\_\_\_ (**название принимающей организации**) состоит в том, чтобы обеспечить безопасность и непрерывность обслуживания среди поставщиков услуг, стремящихся обслуживать клиента. Поставщик услуг, \_\_\_\_\_ (**название направляющей организации**), четко объяснил мне процедуру направления и перечислил точную информацию, которая должна быть раскрыта. Подписывая эту форму, я разрешаю этот обмен информацией.

Дата (ДД/ММ/ГГ):

### Детали направления

Ограничения по контактам или другие ограничения?  Да  Нет (если да, поясните ниже)

Направление доставляется по:  телефону (только в экстренных случаях)  по электронной почте  в электронном виде (например, через приложение или базу данных)  лично

Последующие сообщения ожидаются через:  Телефон  Электронная почта  Лично. До даты (ДД/ММ/ГГ):

Информационные агентства соглашаются обмениваться в последующем:

Когда форма будет получена по электронной почте, пожалуйста, ответьте с подтверждением получения и принятия дела.

- 
- Are there any children traveling with you that did not live with you in Ukraine?
  - Does anyone in the family/group have a lot of difficulty with walking, seeing, hearing, or remembering?

## Связаться с нами

### Руководители целевой группы по направлениям

#### **Ясемин Сенер**

Офицер защиты  
УВКБ ООН, Молдова  
[senery@unhcr.org](mailto:senery@unhcr.org)

#### **Педро Арриаса**

Специалист по глобальному подходу к защите сообщества  
WeWorld, Молдова  
[pedro.arriaza@gvc.weworld.it](mailto:pedro.arriaza@gvc.weworld.it)